
ANTIKVARISK KONSEKVENSBEDÖMNING



UPPDRAG	Uppsala, kv. Eskil
FASTIGHET	Fålhagen 15:2 (del av)
KOMMUN	Uppsala
BESTÄLLARE	Bostadsrättsföreningen Fålhagslunden
KONTAKTPERSON	Viktor Wadelius, PE Teknik & Arkitektur
ANSVARIG	Martin Åhrén
DATUM	2022-04-20

BAKGRUND

Bostadsrättsföreningen Fålhagslundan avser att stycka av och sälja den del av fastigheten Fålhagen 15:2 som tidigare fungerat som förskola. Detaljplanen upprättades inför att fastigheten skulle bebyggas 1945 och i denna är barnstugan belagd med användningsbestämmelsen A, allmänt ändamål. Av detta skäl måste en ny detaljplan upprättas inför en försäljning. Den aktuella byggnaden är utpekad som kulturhistoriskt värdefull av Uppsala kommun och därför har kravet ställts på en antikvarisk konsekvensbedömning i samband med att den nya planen upprättas. Ett av planens syften är att byggnaden skall beläggas med skyddsbestämmelser för ett långsiktigt bevarande av kulturmiljön. Fastigheten ingår i riksintresse för kulturmiljö *C40A Uppsala*.

PE Teknik & Arkitektur har anlitats av fastighetsägaren som projektledare för den nya detaljplanen. Hille Hus o Historia har anlitats för uppdraget att ta fram den antikvariska konsekvensbedömningen.

ORIENTERING

Fastigheten Fålhagen 15:2 ligger i kvarteret Eskil i Fålhagen, nordost om centrum, med adressen Eskilsgatan 11. Den aktuella delen av fastigheten, det vill säga planområdet, omfattar cirka 1 000 m² och utgör fastighetens nordvästra del.



Karta över centrala Uppsala med fastigheten Fålhagen 15:2 inringad med blått. Karta från www.lantmateriet.se 2022-03-12.

HISTORIK

Upprinnelsen till husen inom fastigheten Fålhagen 15:2 var Uppsalas växande behov av pensionärshem i början av 1940-talet. De få som fanns kunde inte erbjuda tillräckligt många lägenheter och därför planerades nya bostadshus varav två skulle byggas i kvarteret Eskil. Husen ritades av stadsarkitekten Gunnar Leche, rymde 88 nya lägenheter och stod färdiga 1945. Eftersom staden ägde marken föreslogs att det även skulle byggas en barnstuga i anslutning till pensionärshemmet. Den skulle då ligga intill Uppsalas första kommunala barnstuga i kvarteret Salnecke som uppförts några år tidigare. I den nya barnstugan skulle det även finnas en barn- och mödravårdscentral. Lösningen blev att barnstugan förlades i en flygel i en våning med källare längs Torkelsgatan. Länken mellan det norra pensionärshemmet och barnstugan uppfördes som en loggia.



Kvarteret Eskil med barnstugan och pensionärshemmet under uppförande 1945. Foto: Gunnar Sundgren, ur Upplandsmuseets bildarkiv.

Fastigheten förblev oförändrad till 1980 då de två bostadshusen byggdes samman med en länkbyggnad huvudsakligen i en våning. Här inreddes en ny matsal jämte klubbrum och en expedition. Barnstugan lämnades däremot utan ändringar. Ansvarig arkitekt var Wikforss Arkitektkontor i Uppsala.

2016 genomfördes ytterligare en omfattande ombyggnad av bostadshusen. Denna gång efter ritningar av a-sidan arkitektkontor i Uppsala. Anledningen var att fastigheten omvandlades till bostadsrättsföreningen Fålhagslund. Invändigt byggdes bostäderna om och utvändigt tillkom loftgångar och balkonger. Men även denna gång lämnades barnstugan utan förändringar. Tvärtom stannade förskolan kvar ända fram till 2020. Det gör att barnstugan behöll sin ursprungliga verksamhet i 75 år.



Det före detta pensionärshemmet som det ser ut idag. Sedan 2016 ägs det av bostadsrättsföreningen Fålhagslund och innehåller konventionella bostäder. Barnstugan syns till vänster.

BYGGNADSBESKRIVNING

Barnstugan är uppförd i två våningar inklusive en förhöjd källarvåning. Länken mot det tidigare norra pensionärshemmet är byggd som en loggia med tre putsade runda pelare mot en bakgrund av murat rött tegel. Loggian är delvis inbyggd idag. Källarvåningen är uppförd med platsgjuten betong som putsats och målats brun. Den övre våningen är murad med lättbetong som putsats och målats i en ockragul kulör. De ursprungliga snickerierna finns kvar: fönster, dörrar och takfot, och de är målade bruna bortsett från källarvåningens fönster som är vita. Huvudentrén finns på den norra kortsidan och det finns även en sekundär entré via loggian. Källaren nås från ingångar på kortsidorna samt den östra långsidan. Taket är ett pulpettak med högsta punkt mot Torkelsgatan i väster. Det är belagt med pannor, dock osäkert om det är tegel- eller betongpannor.

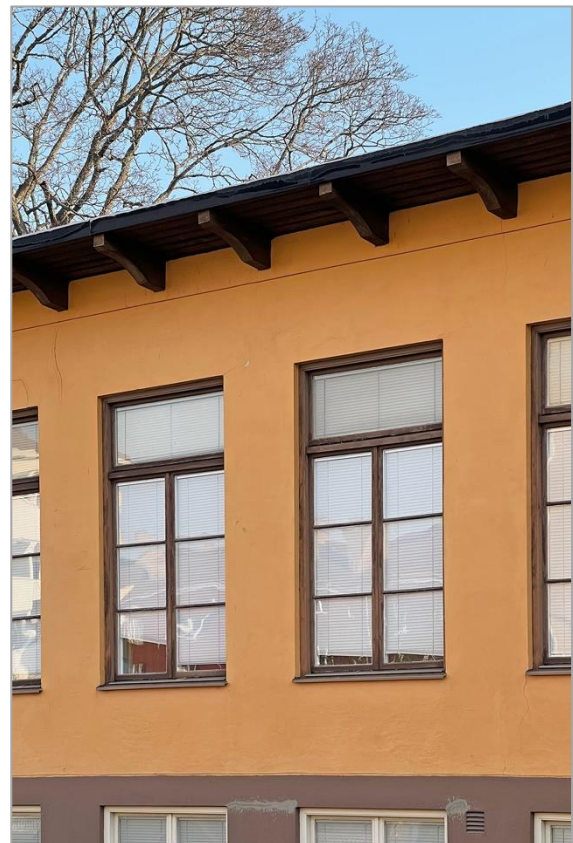
Invändigt är den ursprungliga planlösningen intakt medan ytskikten bytts ut i omgångar och nya installationer för ventilation med mera kommit till. Kvar finns också två öppna spisar, trappan innanför entrén samt fönsterbänkar av kalksten.



Barnstugans fram- och baksida. På baksidan finns ett sekundärt skärmtak som även skyddar källartrappan.



Loggian var ursprungligen öppen men har delvis byggts in med ett förråd och ett räcke. Båda bör tas bort vid en framtida renovering så att de runda pelarna återigen blir fristående.



Vänster: Entrédörrarna med omfattningen av Roslagssten samt skärmtaket på den norra kortsidan finns fortfarande kvar.

Höger: Alla de ursprungliga snickerierna finns kvar, som till exempel fönstren och sparrarna vid takfoten. Även om byggnaden säkerligen målats om under åren så är färgsättningen sannolikt nära den ursprungliga.

KULTURHISTORISK VÄRDERING

Enligt Uppsala kommuns egen värdering har barnstugan ett mycket högt kulturhistoriskt värde och uppfyller således kriterierna för särskilt värdefull byggnad enligt Plan- och bygglagens definition. Därmed är bestämmelserna om varsamhet och förbud mot förvanskning tillämpliga (pbl 8:13, 8:14 och 8:17).

Barnstugan är den andra i Uppsala som uppfördes i kommunal regi och den har bibehållit sin funktion ända till 2020. Den första uppfördes sex år tidigare, 1939, och ligger i kvarteret bredvid, fortfarande i bruk som förskola. Tillsammans står de två byggnaderna som symboler för en viktig del av det svenska välfärdssamhällets historia: den svenska barnomsorgen och de gifta kvinnornas möjligheter att kunna förvärvsarbeta. De två barnstugorna blev tillsammans med barn- och mödravårdscentralen centrum för den tidiga barnomsorgen i Uppsala vid slutet av 1940-talet. Det medför mycket höga social- och samhällshistoriska värden.



Vänster: Ett av rummen i barnstugan fotograferad 1947. Foto: Paul Sandberg, ur Upplandsmuseets bildarkiv.



Höger: Pappor på barnskötkurs i barnstugans källare 1957. Foto: Uppsala-Bild, ur Upplandsmuseets bildarkiv.

Trots de stora förändringar som skett i det tidigare pensionärshemmet är barnstugan alltjämt mycket välbevarad. Inga mer omfattande förändringar har gjorts vare sig i exteriören eller i planlösningen. Vid sidan av att byggnadens ursprungliga arkitektur bevarats så finns också betydelsefulla detaljer som dörrar, fönster och öppna spisar kvar. Loggian har till en mindre del byggts in men det ursprungliga utseendet är fullt möjligt att återställa då ingenting rivits eller förstörts. Till följd av detta är byggnadens arkitektoniska och byggnadstekniska värden höga.

Barnstugan ingår i en sammanhängande bebyggelse tillkommen under 1930-50-talen. I direkt anslutning finns fortfarande Eskilsplan som inramas av stora träd och som fungerar som lekyta och lekplats. Som helhet är miljön ett mycket bra exempel på de stadsplaneringsideal som var gällande vid 1900-talets mitt och den historiska läsbarheten är hög. Det medför höga arkitekturhistoriska värden.

Sammantaget finns det goda grunder för Uppsala kommuns bedömning att barnstugan har ett mycket högt kulturhistoriskt värde. En q-bestämmelse som avser att skydda exteriören och dess ursprungliga byggnadsdetaljer är väl motiverad. Därtill bör en utökad lovplikt för underhållsåtgärder övervägas för att undvika risken för felaktiga kulör- och materialval i framtiden.



Eskilsplan med brf Fålhagslund till vänster, barnstugan i mitten och gamla barnstugan till höger. Snett bakom till höger syns också de samtida bostadshusen i kvarteret Nils.

FÖRSLAG TILL FÖRÄNDRING

I den nya detaljplanen föreslås en förändring som påverkar byggnadens exteriör: tillskapandet av en utvändig hiss motsvarande placeringen av källartrappan på husets östra långsida. Skälet är kravet på tillgänglighet till både källaren och första våningen då de ligger en halv trappa ner respektive en halv trappa upp. Förändringen medför i praktiken en rivning av källartrappan samt en begränsad utbyggnad som tar källardörren samt fönstret ovanför i anspråk (se bilden på sidan 4). Med den föreslagna placeringen kommer hissen att ansluta till det befintliga trapphuset på båda planerna.

KONSEKVENSBEDÖMNING

Tillgängligheten är en central och viktig fråga för möjligheterna till en framtida verksamhet i byggnaden. I förlängningen är en fungerande verksamhet förutsättningen för att byggnaden skall underhållas och bevaras. Därför är det motiverat att möjliggöra den föreslagna förändringen sett ur ett antikvariskt perspektiv. Placeringen bedöms också som genomtänkt och logisk då hissen blir en del av det ursprungliga trapphuset.

Utförandet kan dock se ut på en rad olika sätt. I detta fall bör tillbyggnaden utformas så att den inte bryter takfoten. Den bör också utformas med en självständig gestaltning för att inte ge intryck av att vara en tillbyggnad av det befintliga huset. Målsättningen med gestaltningen bör ändå vara att tillägget smälter in i miljön för att göra ett så litet visuellt avtryck som möjligt.

Bedömningen är att tillägget av en utvändig hiss får en begränsad negativ påverkan på byggnaden. Det medför inte att några betydande kulturhistoriska värden förloras eller att de för stadsbilden viktigaste fasaderna - den norra och den västra - påverkas. Om tillägget får en omsorgsfull gestaltning bör det kunna göras både varsamt och utan risk för att byggnaden förvanskas.