

Stadsbyggnadsförvaltningen  
**Tjänsteskrivelse till gatu- och samhällsmiljönämnden**

Datum:  
2023-09-06

Diarienummer:  
GSN-2023-02150

Handläggare:  
Elisabet Jonsson

## Riktlinjer för Uppsalas träd

### Förslag till beslut

Gatu- och samhällsmiljönämnden beslutar

1. **att** inhämta berörda nämnders, bolagsstyrelser och näringslivets synpunkter på Riktlinjer för träd i enlighet med ärendets **bilaga 1** genom gemensam beredning som anges i ärendets **bilaga 3**.

### Ärendet

Stadsbyggnadsförvaltningen har fått i uppdrag av gatu- och samhällsmiljönämnden att ta fram riktlinjer för Uppsalas träd i verksamhetsplanen 2023. Det är en åtgärd kopplad till fokusmål 3 Uppsala ska leda klimatomställningen, eftersom träd och krontäckning är en viktig del i klimatanpassningen genom att de minskar risken för överhettning samt skyfall. Riktlinjerna bidrar till uppfyllelse av uppdrag 19 "Utveckla arbetet för att säkerställa god tillgång till natur och parker i stad och tätorter" och uppdrag 18 "Motverka förluster av biologisk mångfald och skydda hotade arter genom sammanhängande livsmiljöer för växter och djur" i Mål och budget 2023 - 2025.

Riktlinjerna anger ett förhållningssätt för ett långsiktigt trädbestånd, där träden ges bra förutsättningar att växa och krontäckningen är god. Riktlinjerna omfattar alla stadsträd på kommunal mark i Uppsala, såväl på allmän plats som fastighetsmark. Krontäckningen omfattar hela Uppsala stads geografi samt tätorter. Riktlinjerna är vägledande för träd vid myndighetsutövning på privat mark.

Förslaget till riktlinjer ska förankras och beredas med berörda nämnder och bolagsstyrelser. Även berörda delar av näringslivet ska ges möjlighet att inkomma med synpunkter. Efter att synpunkter inhämtats kommer eventuellt justerat förslag till riktlinjer att beslutas av gatu- och samhällsnämnden för sedan gå för beslut till kommunstyrelsen. Kommunstyrelsen ansvarar enligt "Reglemente för kommunstyrelsen och övriga nämnder i Uppsala kommun" för att leda arbetet med och samordna utformningen av övergripande och strategiska mål, riktlinjer och ramar

för styrningen av hela den kommunala verksamheten, bland annat avseende miljö-, klimat och naturvårdsfrågor.

Riktlinjerna är framför allt styrande på kommunal mark, den är vägledande och inte tvingande för privata fastighetsägare.

### **Beredning**

Riktlinjerna för Uppsalas träd har beretts av stadsbyggnadsförvaltningen tillsammans med representanter från de kommunala bolagen.

Barnperspektivet har beaktats genom att riktlinjerna för träd bidrar till miljöer för barn med bra mikroklimat, sänkta temperatur, minskad ultraviolettsstrålning, vindskydd och renare luft. Det gäller såväl i parker, gaturum som i vistelsemiljöer på bostadsgårdar, förskolor, skolor och sportfält.

Jämställdhetsperspektivet såväl som jämlikhetsperspektivet har beaktats genom att sträva mot ökad krontäckning i de delar som idag har brist på natur och skugga. De centrala och de östra stadsdelarna uppnår idag inte rekommenderade krontäckningsmål och har ökad risk för framtida värmeöar.

### **Föredragning**

Träden har under senare år fått ökad betydelse kopplat till ett framtida varmare klimat. De kan minska konsekvenserna av temperaturökning i stadsmiljöer, genom skugga och krontäckning. Effekten blir sänkt temperatur och mindre risk för ohälsa. Träden bidrar även till att fördröja regnvatten vid kraftiga skyfall.

I en trivsam och vacker stadsmiljö bidrar träden med årstidsupplevelse, rumslighet och skönhet. Att se ut på träd från sin bostad uppskattas av många och är positivt för hälsan. Det ökar även fastighetsvärdet på bostaden. En trädrad som skiljer av trafiken från gångbanan ökar tryggheten och trivseln under promenaden, vilket bidrar till attraktivare rörelsestråk.

Många av våra stadsträd är stora och gamla. En del har vuxit i mer än hundra år. Genom sin blomning och sin höga ålder är de värdefulla för den biologiska mångfalden. De är värd för våra bin, men också fåglar och insekter. Det tar många år från att ett nyplanterat träd hyser lika höga värden.

3-30-300 är en enkel tumregel för att uppfylla ett minimikrav för grönska i stadsmiljöer. 3 betyder att man alltid ska kunna se minst 3 träd när man befinner sig i stadsmiljö. 30 betyder att en tätort/stad ska ha minst 30 procents krontäckning, för att minska risk för överhettning i tätbebyggelse. Stadens trädbestand är den samlade mängden träd, såväl på kommunal mark som privat mark. Uppsala stad har idag en genomsnittlig krontäckning på 28 procent. Krontäckningen överstiger 30 procent i de västra stadsdelarna som utvecklats i skog. De östra stadsdelarna som utvecklats på åkermark, har en betydligt lägre krontäckning. Naturvårdsverket har som rekommendation att städer ska öka sin krontäckning med två procent på tio år. Siffran 300 betyder att medborgare ska ha max 300 meters avstånd till närmaste grönområde från sitt boende, vilket stämmer med Uppsala kommuns Parkriktlinjer.

Uppsala kommun saknar idag tydliga förhållningssätt till träd i gällande översiktliga planer och styrdokument som pekar ut riktning långsiktigt. För att få tydligt genomslag

i inriktningen och skapa ett gemensamt förhållningssätt inom kommunkoncernen behövs de här riktlinjerna.

### **Ekonomiska konsekvenser**

Riktlinjerna är ett normerande dokument. De aktiverande stegen som följer, hanteras i respektive nämnd och bolagsstyrelse. En tydligare prioritering av insatser för ett framtida livskraftigt och hållbart trädbestånd behövs. Utgångspunkt är att det sker inom respektive verksamhets budgetram. Arbete som kräver resurser utanför befintlig ram förväntas lyftas in i Mål och Budgetprocessen.

I de flesta sammanhang bör det vara möjligt att lösa i kommande ombyggnadsprojekt, med en ökad medvetenhet. För att få till en tydligare krontäckningsökning i befintliga delar med låg krontäckning kan det behövas särskilda trädplanteringsåtgärder. En ökning av antalet träd om två procent på tio år skulle för gatu- och samhällsmiljönämnden innebära en årlig kostnad på omkring en miljon kronor. Därutöver måste medel säkras för att vårda de befintliga träden och ersätta de som tas ner.

Om träd inte finns i utemiljön kan konsekvensen bli att barn och äldre inte kan vistas ute varma dagar, vilket leder till sämre folkhälsa. Överdödligheten bland äldre ökar vid ökade temperaturer. Kostnader för luftkonditionering ökar. Gång- och cykelstråk utan lövskugga blir varma och kan leda till mer bilåkande med luftkonditionering dagar med extrem hetta. Även kostnader för att hantera konsekvenserna från skyfall kan öka om det är ont om träd som fördröjer regnvattnet eftersom det då rinner snabbare till lågpunkter med effekter som översvämningar på vägar och i fastigheter.

### **Beslutsunderlag**

- Tjänsteskrivelse daterad 6 september 2023
- Bilaga 1, Riktlinjer för Uppsalas träd, förslag
- Bilaga 2, Riktlinjer för Uppsalas träd, bildspel
- Bilaga 3, Följebrev gemensam beredning

Stadsbyggnadsförvaltningen

Anna Axelsson  
Biträdande stadsbyggnadsdirektör

**Normerande styrdokument**

Beslutsfattare:  
Kommunstyrelsen

Dokumentansvarig:  
Avdelningschef Gata park natur

Datum:  
2023-08-25

Diarienummer:  
GSN-2023-02150

# Riktlinjer för Uppsalas träd

Remissversion

Policy

**Riktlinje**

Rutin

Vägledning

## Innehåll

Inledning .....	3
Syfte.....	3
Omfattning .....	3
Avgränsning.....	3
Definitioner och begrepp.....	5
Ansvar.....	5

Remissversion

## Inledning

Uppsala kommun ska ha grönskande träd som bidrar till en attraktiv stad och tätort med bra lokalklimat. Uppsala kommun ska ha ett övergripande, tydligt och långsiktigt förhållningsätt till sitt trädbestånd. Riktlinjen är ett stöd för att ge den politiska styrningen genomslag i frågor gällande träd.

## Syfte

Riktlinjen har till syfte att ange förhållningssätt för ett långsiktigt trädbestånd, där stadsträd ges bra förutsättningar och krontäckningen är god. Riktlinjen ska säkerställa ett ändamålsenligt arbete med träd inom hela kommunkoncernen. Träden och krontäckningen är en del i klimatanpassningen av kommunen.

## Omfattning

Riktlinjen omfattar alla stadsträd på kommunal mark i Uppsala, såväl på allmän plats som fastighetsmark. Krontäckningen omfattar hela Uppsala stadsgeografi. Riktlinjen ska användas vid detaljplanering och genomförandeplanering i stadsbyggnadsprocessen, samt vid förnyelse och förvaltning av Uppsalas trädbestånd på kommunens mark. Riktlinjen gäller för hela kommunkoncernen inklusive kommunala bolag.

## Avgränsning

Riktlinjen är en rekommendation vid planläggning och bygglovgivning på privat mark.

## **I Uppsala är krontäckningen hög**

Krontäckningen är ett viktigt mått för en grön stad med ett bra lokalklimat. Krontäckningen ska vara god i hela kommunen. Där den är låg ska det finnas nya trädplanteringar som långsiktigt ökar krontäckningen. Krontäckning ska vara 30 procent för staden. Det gäller på allmän mark, på mark ägd av kommunkoncernen samt på privatägd mark. Nybyggda stadsdelar ska ha en god krontäckning.

## **Uppsala är en grön stad med många stadsträd**

Uppsala är grönt och attraktivt med många stadsträd. Stadsträd ska finnas i gatumiljöer, i parker och på kommunala fastigheter. Fler stadsträd ska planteras än de som tas ner varje år. Träd som tas ned ska i första hand ersättas på samma plats och i andra hand i närområdet eller i ett område med låg krontäckning.

## **Stadsträden har bra utrymme**

För ett välmående och ett grönskande trädbestånd ska det enskilda trädet ges utrymme både i växtbädden och för dess krona. Vid utformning av stadsmiljön ska stadsträd, ledningar och bebyggelse samordnas i tidiga planeringsskeden för att skapa tillräckligt med utrymme för träden.

## **Uppsalas träd mår bra**

Det är viktigt att stadsträden mår bra för att kunna bidra med grönska, ekosystemtjänster och biologisk mångfald. Kommunen ska därför arbeta systematiskt och långsiktigt för att befintliga träd ska ges goda förutsättningar att bibehålla vitaliteten.

## **Äldre alléer och solitära stadsträd ska värnas och bevaras**

Gamla träd är en uppskattad del i den byggda miljön som ger karaktär och rumslighet. Äldre solitära stadsträd och alléer ska värnas och bevaras. Det innebär att infrastruktur och bebyggelse i större utsträckning behöver anpassa sig efter befintliga träd.

## **Stadsträden består av många olika arter**

Ett trädbestånd med olika arter och släkten är mer motståndskraftigt och skapar större biologisk mångfald. Artvariationen bland stadsträd ska vara god. Fördelningen av arter ska vara varierad på lokal och stadsövergripande nivå.

## **Kunskapen om trädens betydelse är god**

Att känna till trädens värde och nyttor är viktigt för att värna trädbeståndet långsiktigt. Kunskapen om trädens betydelse och nyttan av att plantera fler träd ska vara god såväl inom kommunen som bland medborgare och fastighetsägare.

## **Definitioner och begrepp**

Krontäckning: Andel av stadens yta som täcks av trädkronor och ger lövskugga.

Stadsträd: Träd i gator, torg, parker samt kommunala fastigheter och som inte står i skog eller natur.

Allmän plats: Område som är avsett för gemensamma behov. Exempel på allmänna platser är parker, gator och torg.

## **Ansvar**

Kommunstyrelsen ansvarar för riktlinjen. Respektive nämnd och bolagsstyrelse har ansvar för att tillämpa styrningen.

Riktlinjen styr verksamheten för nämnd som ansvarar för allmän plats (gatu- och samhällsbyggnadsnämnden), ansvarar för planer och bygglovgivning (plan och byggnadsnämnden) samt exploateringsverksamheten (kommunstyrelsen).

Bolag som äger egna fastigheter eller med sin verksamhet påverkar träd berörs av riktlinjen (Skolfastigheter, Uppsalahem, Arenabolaget och Uppsala Vatten).



# Riktlinjer för Uppsalas träd



# Uppdraget- varför behövs det?

- Uppsalas träd har ett stort värde för människor och flora/fauna, samt **framtida klimat**.
- Det saknas idag en tydlig styrning för att långsiktigt säkerställa ett bra trädbestånd och **krontäckning**, på såväl **kommunal mark** som **privat mark**.

# Syfte med uppdragen

- ***Riktlinje för Uppsalas träd***

Tydliggör förhållningsätt för Uppsalas träd långsiktigt. Det omfattar såväl trädbeståndet på allmän plats och krontäckningen i Uppsala kommuns geografi nu och i framtiden. Bereds i GSN och beslutas i KS.

- Nästa steg - ***Utvecklingsplan för Uppsalas träd***

Är aktiverande och beslutas i resp nämnd och bolag

# Bakgrund

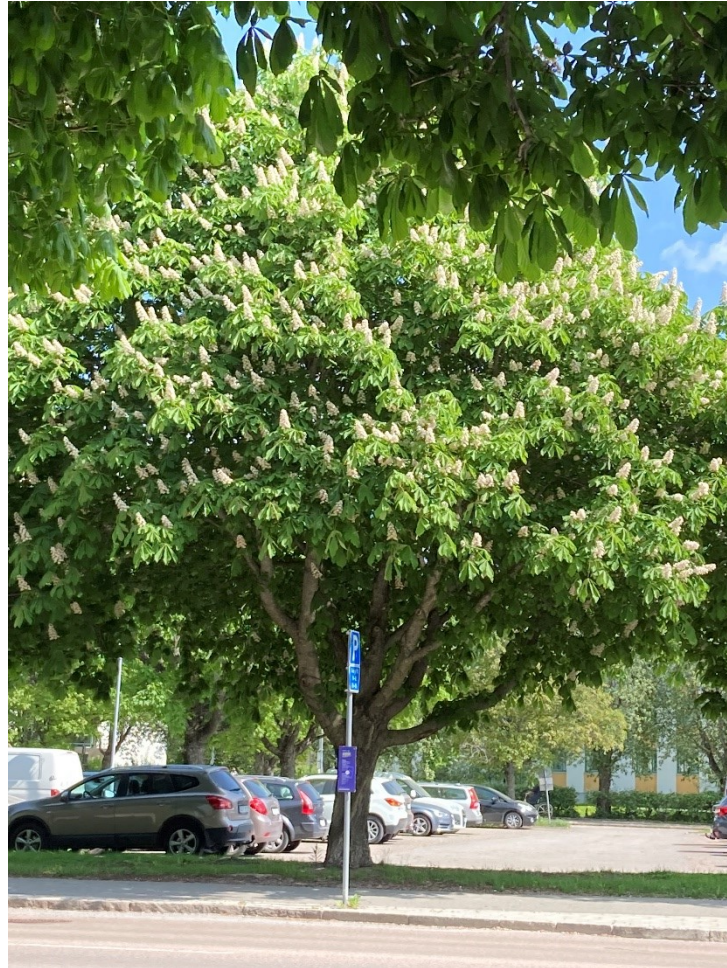
# Varför är stadsträd viktiga?



## Upplevelsen av stadsmiljön

- Medborgares önskan om grönare stad
- Green deal, green cities- EU
- Skönhet
- Stadsbyggnadselement
- Kulturhistoria
- Gynnar folkhälsa

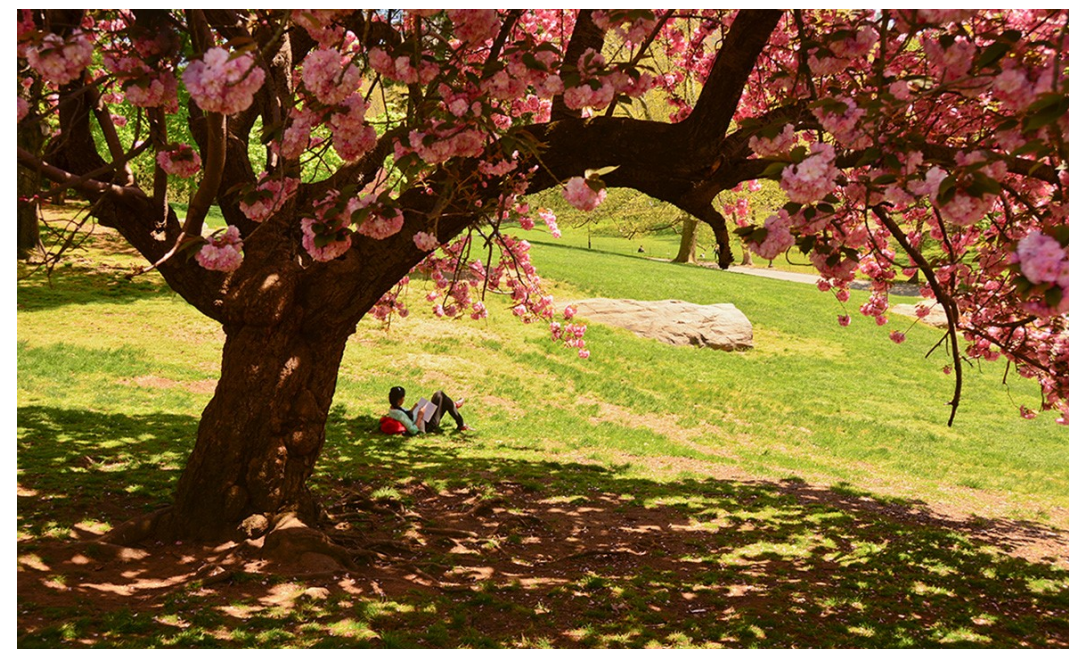
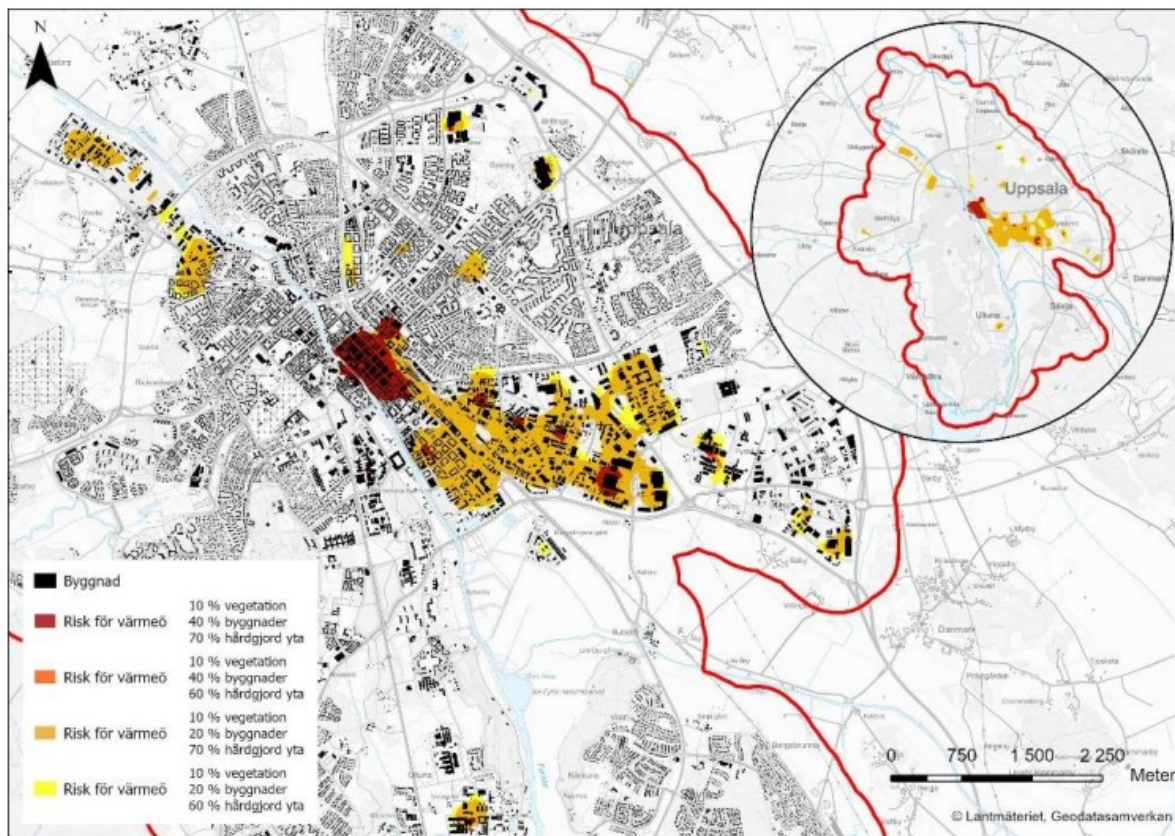
# Varför är stadsträd viktiga?



## Ekosystemtjänster

- Skugga och temperatursänkning
- Vindskydd
- Biologisk mångfald
- Fördröjning dagvatten
- Fastighetsvärden

# Risk för överhettning i varmare klimat



*Identifierade värmeöar inom Uppsala tätort med samtliga tröskelvärden kombinerat.*

# Träd sänker temperaturen-

## Klimatanpassning





# 3 - 30 - 300- värmesäkra staden

3 träd för alla invånare från  
bostad, skola, arbetsplats

**30 % krontäckning i varje  
stadskvarter**

300 m till ett grönområde



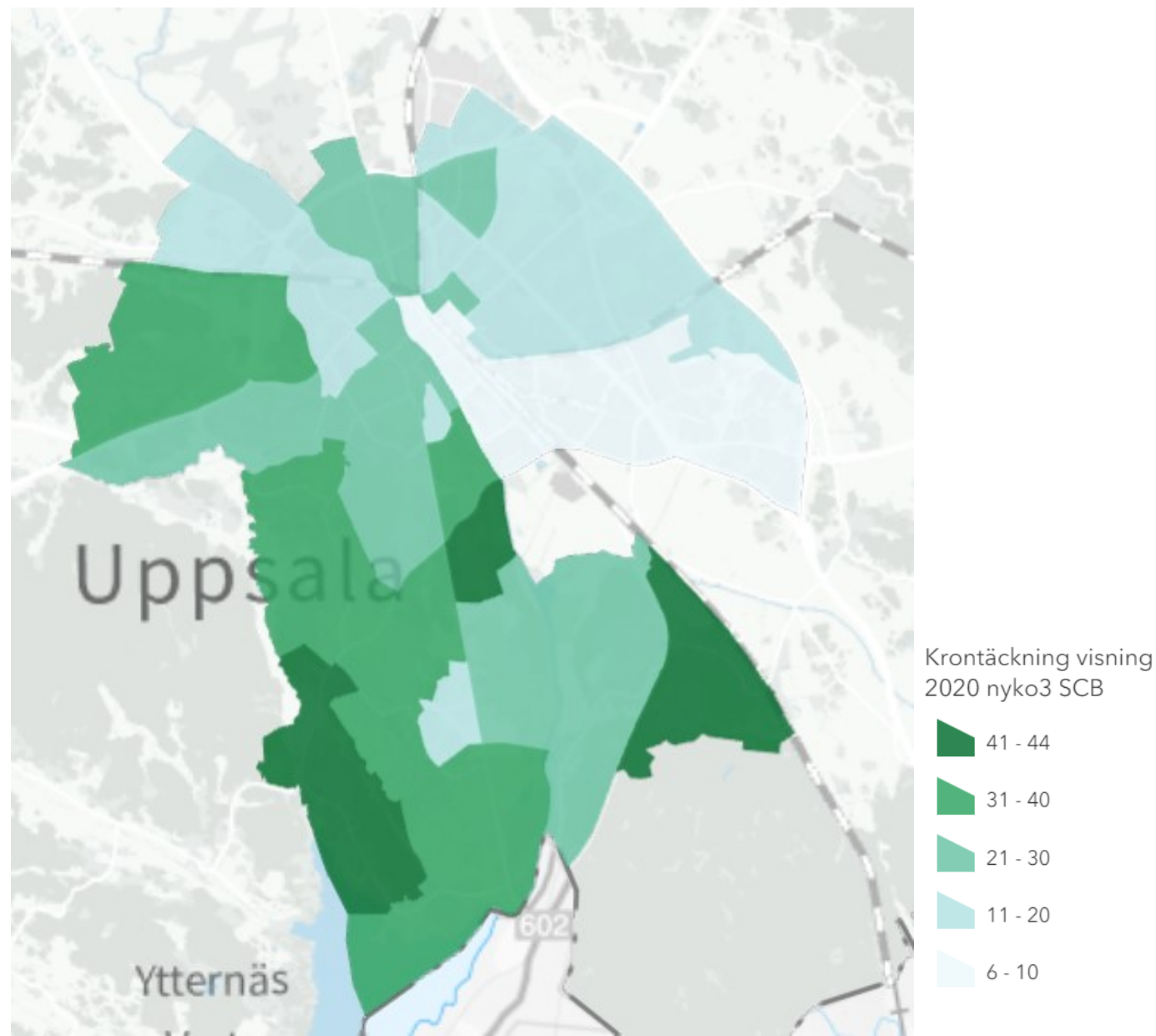
# Nuläge Uppsalas träd

# Krontäckning

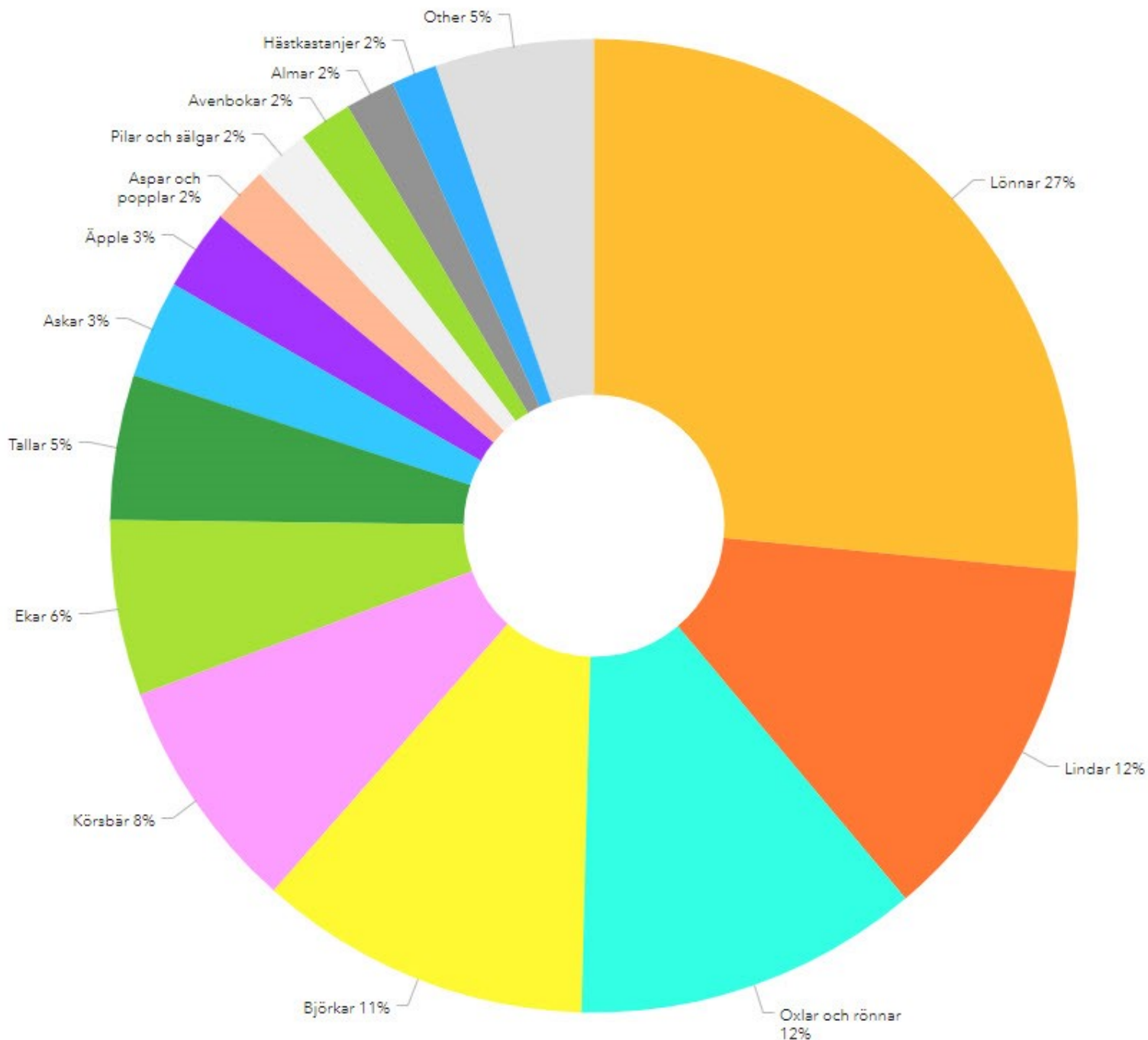
Krontäckning bör vara 30% för att minska risk till framtida överhettning.

Uppsalas genomsnittliga krontäckning är 28%

Krontäckning är hög i de västra stadsdelarna.



# Slakten Uppsalas stadsträd



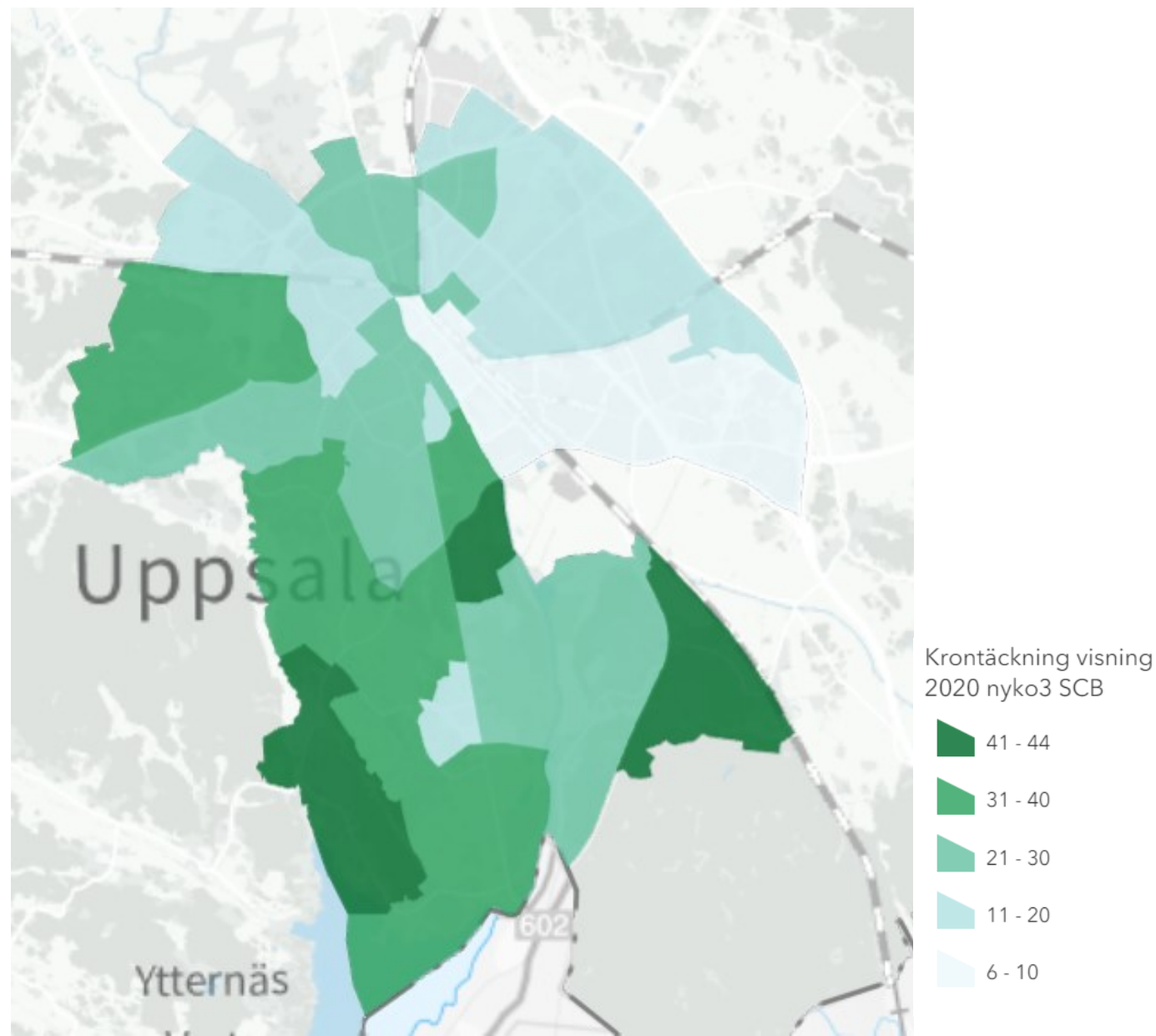
Stor andel lönn, lind,  
oxel

Sårbarhet för framtida  
sjukdomar och  
förändrat klimat.

# Riktlinjer- förhållningssätt

# I Uppsala är krontäckningen hög

- Krontäckningen ska vara god i hela kommunen.
- Där den är låg ska det finnas nya trädplanteringar som långsiktigt ökar krontäckningen.
- Krontäckning ska vara 30 procent för staden.



# Uppsala är en grön stad med många stadsträd

- Fler stadsträd ska planteras än de som tas ner varje år.
- Träd som tas ned ska i första hand ersättas på samma plats och i andra hand i närområdet eller i ett område med låg krontäckning.



# Stadsträden har bra utrymme

- Det enskilda trädet ska ges utrymme både i växtbädden och för dess krona.
- Stadsträd, ledningar och bebyggelse samordnas i tidiga planeringsskeden för att skapa tillräckligt med utrymme för träden.





# Uppsalas träd mår bra

- Kommunen ska arbeta systematiskt och långsiktigt för att befintliga träd ska ges goda förutsättningar att bibehålla vitaliteten.



# Vi är rädda om våra solitärträd och alléer

- Gamla träd är en uppskattad del i den byggda miljön som ger karaktär och rumslighet.
- Äldre solitära stadsträd och alléer ska värnas och bevaras.
- Infrastruktur och bebyggelse behöver i större utsträckning anpassa sig efter befintliga träd.



# Stadsträden består av många olika arter

- Ett trädbestånd med olika arter och slakten är mer motståndskraftigt och skapar större biologisk mångfald.
- Artvariationen bland stadsträd ska vara god.
- Fördelningen av arter ska vara varierad på lokal och stadsövergripande nivå.



# Kunskapen om trädens betydelse är god

- Att känna till trädens värde och nyttor är viktigt för att värna trädbeståndet långsiktigt.
- Kunskapen om trädens betydelse och nyttan av att plantera fler träd ska vara god såväl inom kommunen som bland medborgare och fastighetsägare.



# Konsekvenser

# Konsekvenser

- Vi åtar oss att följa upp och bidra till att krontäckning och antal träd ökar i staden/tätorter.
- Vi gör riktade träd- och landskapsplanteringar på kommunal mark i stadsdelar med låg krontäckning- i parker- längs trafikleder- på skolor-vid idrottsytor.
- Vi gör åtgärder för att förbättra växtbetingelser för våra äldsta och mest värdefulla träd.
- Vi förtydligar målsättning för krontäckning och artvariation i våra investerings- och exploateringsprojekt.
- Fler befintliga solitärträd och alléer bevaras, kan påverka exploateringen något.
- Trädutrymme i gaturum säkras vid planering/exploatering- samt vid gaturenoveringar.
- Vi involverar privata fastighetsägare i befintlig bebyggelse - klimatprotokoll-

# Vad händer om vi inte klimatsäkrar utemiljöer/bebyggelse

- Risk för människors hälsa- särskilt barn och äldre
- Ökad dödlighet bland äldre varma dagar.
- Medborgare måste vara inne på varma dagar- sämre livskvalitet.
- Behovet av kylning av lokaler ökar, vilket ger ökad energiförbrukning och kostnader.
- Fotgängare väljer bil med AC istället för att resa hållbart och få motion.
- Ökad risk för översvämningar och skred, vilket kostar samhället och enskilda

Tack!





Förvaltning eller nämnd eller enhet  
**Brev**

Mottagare:  
Enligt lista över instanser för gemensam beredning

Handläggare:  
Elisabet Jonsson

## Lämna synpunkter på Riktlinje för Uppsalas träd

Härmed bereds ni möjlighet att lämna synpunkter på förslag till *Riktlinjer för Uppsalas träd* genom gemensam beredning.

**Synpunkterna lämnas i samband muntlig föredragning vid nämndsammanträde alternativt vid bolagsstyrelsemöte. Synpunkter från näringsliv, föreningsliv och råd skickas skriftligen till [gatu-samhallsmiljonamnden@ uppsala.se](mailto:gatu-samhallsmiljonamnden@ uppsala.se). Ange diarienummer GSN-2023-02150. Sista dag för att lämna synpunkter är 30 november 2023.**

Om ni har frågor om riktlinjen kontakta Elisabet Jonsson, e-post [elisabet.jonsson2@ uppsala.se](mailto:elisabet.jonsson2@ uppsala.se).

### Bakgrund

Stadsbyggnadsförvaltningen har fått i uppdrag av gatu- och samhällsmiljönämnden att ta fram riktlinjer för Uppsalas träd i verksamhetsplanen 2023. Det är en åtgärd kopplad till fokusråd 3 Uppsala ska leda klimatomställningen, eftersom träd och krontäckning är en viktig del i klimatanpassningen genom att de minskar risken för överhettning samt skyfall. Riktlinjen bidrar till uppfyllelse av uppdrag 19 "Utveckla arbetet för att säkerställa god tillgång till natur och parker i stad och tätorter" och uppdrag 18 "Motverka förluster av biologisk mångfald och skydda hotade arter genom sammanhängande livsmiljöer för växter och djur" i Mål och budget 2023 - 2025.

Riktlinjen anger ett förhållningssätt för ett långsiktigt trädbestånd, där träden ges bra förutsättningar att växa och krontäckningen är god. Riktlinjen omfattar alla stadsträd på kommunal mark i Uppsala, såväl på allmän plats som fastighetsmark. Krontäckningen omfattar hela Uppsala stads geografi samt tätorter. Riktlinjen är vägledande för träd vid myndighetsutövning på privat mark.

Förslaget till riktlinje ska förankras och beredas med berörda nämnder och bolagsstyrelser. Även berörda delar av näringslivet ska ges möjlighet att inkomma med synpunkter. Efter att synpunkter inhämtats kommer eventuellt justerat förslag till riktlinje att beslutas av gatu- och samhällsnämnden för sedan gå för beslut till kommunstyrelsen. Kommunstyrelsen ansvarar enligt "Reglemente för

kommunstyrelsen och övriga nämnder i Uppsala kommun” för att leda arbetet med och samordna utformningen av övergripande och strategiska mål, riktlinjer och ramar för styrningen av hela den kommunala verksamheten, bland annat avseende miljö-, klimat och naturvårdsfrågor.

Riktlinjen är framför allt styrande på kommunal mark, den är vägledande och inte tvingande för privata fastighetsägare.

## **Instanser för gemensam beredning**

### **Kommunala bolag**

- Uppsalahem AB
- Skolfastigheter AB
- Uppsala arenor och fastigheter AB
- Uppsalaparkering AB
- Uppsalavatten och avfall AB

### **Kommunala nämnder**

- Kommunstyrelsen
- Plan- och byggnadsnämnden
- Miljö- och hälsoskyddsnämnden
- Räddningsnämnden

### **Näringsliv, föreningsliv och råd**

- Fastighetsägarna Uppsala
- Uppsala Handelskammare
- Uppsala Naturskyddsförening
- Uppsala klimatprotokoll
- Vårda Uppsala
- Uppsala Pensionärsföreningars Samarbetsråd
- Funktionsrätt Uppsala
- Barnombudet i Uppsala län

## **Att delta i gemensam beredning**

Nämnder och bolagsstyrelser kommer erbjudas möjligheten att uttrycka sina synpunkter på riktlinjen i samband med muntlig föredragning under nämndsammanträde alternativt bolagsstyrelsemöte. Synpunkterna kommer då dokumenteras för att de ska tas hänsyn till i den fortsatta processen. Efter att synpunkter inhämtats kommer eventuella justeringar i riktlinjen att göras innan den går till beslut i gatu- och samhällsmiljönämnden och kommunstyrelsen.