

Vård- och omsorgsförvaltningen
Tjänsteskrivelse till omsorgsnämnden

Datum:
2021-11-23

Diarienummer:
OSN-2021-00021

Handläggare:
Magnus Hjort

Ekonomisk månadsuppföljning per oktober 2021

Förslag till beslut

Omsorgsnämnden beslutar

1. **att** godkänna ekonomiskt periodbokslut per oktober 2021.

Ärendet

Periodens resultat är ett överskott om 16 miljoner kronor, vilket är en avvikelse med 16 miljoner kronor mot budgeterat per oktober. Resultatutvecklingen är i linje med helårsprognosen och likvärdigt resultat som per september i år.

Nämndens intäkter är något högre än budgeterat per oktober främst till följd av mer statsbidrag och kompensation till följd av pandemin. Kostnaderna totalt för nämnden avviker negativt mot budget med c a 10 miljoner kronor per oktober vilket bland annat beror på högre kostnader för externt anlita personal inom hälso- och sjukvården samt högre kostnader för transporter inom daglig verksamhet än i budget.

Inom nämndens egen regi kan nämnas att avdelning Socialpsykiatri och avdelning hälso- och sjukvård visar underskott mot budget på 5 respektive 2,5 miljoner kronor.

Resultatet per oktober föranleder ingen justering av befintlig årsprognos för 2021 (+7 mnkr).

Beslutsunderlag

- Tjänsteskrivelse daterad 23 november 2021
- Bilaga, Ekonomiskt bokslut per oktober 2021

Vård- och omsorgsförvaltningen

Lenita Granlund
Förvaltningsdirektör

Omsorgsnämnden
Rapport

Handläggare:
Magnus Hjort

Datum:
2021-11-23

Diarienummer:
OSN-2021-

Version/DokumentID:

Ekonomiskt bokslut per oktober 2021

Innehåll

Sammanfattning	Fel! Bokmärket är inte definierat.
Nämndens totala resultat	3
Nämndens resultat per avdelning.....	4
Ledning	4
Avdelning systemledning.....	5
Avdelning socialpsykiatri och personligt stöd	6
Avdelning kvalitet och utveckling	9
Avdelning myndighet	10
Avdelning hälso- och sjukvård.....	12
Indikatorer	13

Nämndens totala resultat

Resultaträkning oktober, miljoner kronor

RESULTATRÄKNING Omsorgsnämnden							
Belopp i miljoner kronor	Utfall okt 2021	Budget okt 2021	Diff utfall/ budget okt 2021	Prognos okt 2021	Diff utfall/ prognos okt 2021	Budget helår	Prognos helår
Verksamhetens intäkter	878	852	26	868	10	1 025	1 038
Lämnade bidrag och köp av huvudverksamhet mm	-1 334	-1 331	-3	-1 329	-5	-1 601	-1 598
Personalkostnader	-750	-754	4	-750	1	-907	-904
Övriga kostnader	-169	-156	-14	-166	-4	-188	-202
Avskrivningar	-1	-1	-0	-1	0	-1	-1
Finansnetto	0	0	-0	0	0	0	0
Resultat före indirekta kostnader	-1 376	-1 389	13	-1 377	1	-1 671	-1 666
Indirekta kostnader	-16	-19	3	-16	0	-22	-20
Resultat före gemensamma kostnader	-1 392	-1 408	16	-1 393	1	-1 693	-1 686
Gemensamma kostnader	-65	-65	0	-65	0	-78	-77
Resultat före kommunbidrag	-1 457	-1 473	16	-1 458	1	-1 771	-1 763
Kommunbidrag, skatt mm	1 473	1 473	0	1 473	0	1 771	1 771
Resultat	16	0	16	15	1	0	7

Omsorgsnämnden visar ett överskott per oktober på 16 miljoner kronor. Överlag relativt små avvikelser mot budget per oktober för flera större resultatposter såsom exempelvis personalkostnader.

Intäkterna avviker positivt mot budget med 26 miljoner kronor. Detta sammanhänger bland annat med att sökta statsbidrag för 2020, avseende perioden februari till och med november, har beviljats retroaktivt 2021 och i högre grad än förutsett vilket givit en positiv effekt i år. Under 2021 öppnades även möjlighet att ansöka om bidrag för merkostnader till följd av Covid-19 för december månad 2020. Detta tillsammans har givit en positiv effekt (brutto) om ca 11 mnkr för nämnden 2021.

Kostnaderna avviker negativt mot budget om totalt ca 10 miljoner kronor. Personalkostnaderna avviker dock något positivt med 4 miljoner kronor mot budget. Däremot avviker övriga kostnader negativt mot budget där bland annat kostnader för externt anlitad personal inom hälso- och sjukvård ingår.

Hittills har kostnader för köp av verksamhet avvikit positivt mot budget via en generellt lägre volym. Detta bidrar också till det positiva resultatet per oktober. Nämnden ser att volymerna sakta börjar återhämta sig, om än inte i lika snabb takt som förväntat. Framåt förväntas dock volymerna öka till mer normala nivåer vilket kan innebära fortsatta ekonomiska utmaningar framåt efter 2021.

Nämndens resultat per avdelning

Ledning

Ledning innehåller bland annat nämndkostnader, kostnader för hjälpmedel och för regional och kommunal samverkan. Här finns också kommunbidraget för hela nämnden.

RESULTATRÄKNING Ledning							
Belopp i miljoner kronor	Utfall okt 2021	Budget okt 2021	Diff utfall/ budget okt		Diff utfall/ prognos okt		Prognos helår
			2021	okt 2021	2021	helår	
Verksamhetens intäkter	24	1	23	17	7	1	17
Lämnade bidrag och köp av huvudverksamhet mm	-25	-9	-15	-21	-4	-11	-23
Personalkostnader	-6	-5	-1	-6	0	-7	-8
Övriga kostnader	-18	-12	-6	-15	-3	-15	-18
Avskrivningar	0	0	0	0	0	0	0
Finansnetto	0	0	0	0	0	0	0
Resultat före indirekta kostnader	-25	-25	0	-26	0	-31	-32
Indirekta kostnader	0	0	0	0	0	0	0
Resultat före gemensamma kostnader	-25	-25	0	-26	0	-31	-32
Gemensamma kostnader	-36	-36	0	-36	0	-44	-44
Resultat före kommunbidrag	-61	-62	0	-62	0	-75	-75
Kommunbidrag, skatt mm	1 473	1 473	0	1 473	0	1 771	1 771
Resultat	1 411	1 411	0	1 411	0	1 695	1 695

Avdelning ledning följer budget.

Analys

Att enheten ledning har differenser inom intäkter och lämnade bidrag mot budget beror primärt på att projektmedel till stor del hanteras inom avdelningen och dessa påverkar intäkts- och personalkostnadsrader men inte resultatet.

Avvikelse inom övriga kostnader beror på att nämndens kostnader för hjälpmedel är 0,9 mnkr högre än budget.

Avdelning systemledning

Avdelning systemledning innehåller kostnader för enheten strategi och avtal. Avdelningen bär också kostnaderna för nämndens föreningsbidrag och idéburet offentligt partnerskap (IOP) samt lokalkostnader för entreprenadupphandlade verksamheter.



RESULTATRÄKNING Systemledning							
Belopp i miljoner kronor	Utfall okt 2021	Budget okt 2021	Diff utfall/ budget okt 2021	Prognos okt 2021	Diff utfall/ prognos okt 2021	Budget helår	Prognos helår
Verksamhetens intäkter	10	10	-1	10	0	13	12
Lämnade bidrag och köp av huvudverksamhet mm	-5	-5	-0	-5	0	-5	-5
Personalkostnader	-8	-7	-1	-8	0	-9	-10
Övriga kostnader	-12	-16	4	-13	1	-19	-17
Resultat före indirekta kostnader	-15	-18	2	-16	1	-21	-21
Indirekta kostnader	-12	-14	2	-12	0	-17	-15
Resultat före gemensamma kostnader	-28	-32	4	-29	1	-38	-35
Gemensamma kostnader	0	0	0	0	0	0	0
Resultat	-28	-32	4	-29	1	-38	-35

Avdelning systemledning visar ett överskott på 4 mnkr mot budget.

Analys

Överskottet beror på lägre utfall på övriga kostnader och reparationer.

Avdelning socialpsykiatri och personligt stöd

Insatser riktar sig till personer över 18 år. Till största delen olika boendebeslut enligt SoL både för personer under och över 65 år i egen regi samt personlig assistans enligt LSS. Övriga insatser är ledsagning, kontaktpersoner, avlösarservice i hemmet, boendestöd, avlösare, STASS samt våra förebyggande insatser som exempelvis träffpunkterna i egen regi.



RESULTATRÄKNING Socialpsykiatri och personligt stöd							
Belopp i miljoner kronor	Utfall	Budget	Diff utfall/		Diff utfall/		
	okt 2021	okt 2021	budget okt 2021	Prognos okt 2021	prognos okt 2021	Budget helår	Prognos helår
Verksamhetens intäkter	320	322	-2	320	0	386	381
Lämnade bidrag och köp av huvudverksamhet mm	0	0	0	0	0	0	0
Personalkostnader	-283	-284	1	-285	1	-341	-341
Övriga kostnader	-30	-26	-4	-29	0	-31	-36
Avskrivningar	0	0	0	0	0	0	0
Finansnetto	0	0	0	0	0	0	0
Resultat före indirekta kostnader	7	12	-5	6	1	14	4
Indirekta kostnader	7	12	-5	6	1	0	0
Gemensamma kostnader	-12	-12	0	-12	0	-14	-14
Resultat	-5	0	-5	-6	1	0	-10

Avdelning socialpsykiatri och personligt stöd redovisar ett underskott på 5 mnkr mot budget.

Analys

Avdelning socialpsykiatri och personligt stöd redovisar ett underskott på 4,9 mnkr mot budget, varav överskott för semesterlöneskuld är 0,4 mnkr. Redovisat överskott för semesterlöneskuld förväntas vara nära 0 vid årets slut.

Inom avdelning socialpsykiatri är det fortfarande område assistans som har svårt att nå budget i balans och redovisar ett underskott på 13,4 mnkr exklusive semesterlöneskuld. Aktiviteter pågår för att förbättra ekonomin, men än så länge syns ingen ekonomisk effekt. Boenden redovisar däremot ett överskott på 4,1 mnkr exklusive semesterlöneskuld. Detta är ett resultat av anpassad bemanning vid lägre beläggning samt minskade övriga kostnader som en effekt av covid-19. Avdelningen har även mottagit icke budgeterade ersättningar för merkostnader covid-19 avseende 2020, som kompenserar det övergripande underskottet.

Avdelning socialpsykiatri och personligt stöd redovisar ett överskott på 1,1 mnkr mot prognos. Detta beror på lägre personalkostnader än väntat.

Avdelning arbete & bostad

Avdelning arbete & bostad utför insatser i egen regi och har verksamheter såsom, bostad med särskild service för vuxna, daglig verksamhet, korttidsvistelse, korttidsstillsyn för skolungdom för barn och unga där även stödfamilj ingår, särskilt boende för barn och ungdom och korttidsvistelse vuxna.



RESULTATRÄKNING Arbete & Bostad							
Belopp i miljoner kronor	Utfall okt 2021	Budget okt 2021	Diff utfall/ budget okt 2021	Prognos okt 2021	Diff utfall/ prognos okt 2021	Budget helår	Prognos helår
Verksamhetens intäkter	465	469	-3	464	1	566	559
Lämnade bidrag och köp av huvudverksamhet mm	-6	-6	0	-6	0	-8	-8
Personalkostnader	-385	-394	9	-387	2	-475	-467
Övriga kostnader	-64	-63	-2	-64	-1	-75	-77
Avskrivningar	-1	-1	0	-1	0	-1	-1
Finansnetto	0	0	0	0	0	0	0
Resultat före gemensamma kostnader	9	5	4	6	3	7	6
Gemensamma kostnader	-17	-17	0	-17	0	-20	-20
Resultat	-8	-12	4	-10	3	-13	-14

Avdelning arbete & bostad redovisar ett överskott på 4 mnkr mot budget.

Analys

Avdelningen har för perioden fått lägre intäkter än budgeterat. Intäkt från Socialstyrelsen för kompensation som avser ökade kostnader kopplat till covid-19 år 2020 uppgår till 2,2 mnkr. Avdelningen har också mottagit 4,4 mnkr som avser sjuklönekompensation för perioden januari till oktober 2021. Dessa covid-19 relaterade intäkter ligger inte budgeterade för året.

Daglig verksamhet har lägre intäkter på 4,4 mnkr. De lägre intäkterna beror på en lägre närvaro än vad man hade räknat med på grund av covid-19. Detta förväntas fortgå då intäkterna inte kommer att uppnå till budgeterade nivåer. Den lägre intäkten för Daglig verksamhet är resultatpåverkande för avdelningen men inte för förvaltningen eftersom avdelning myndighet har minskade kostnader av samma anledning. Personalkostnaderna är 1,4 mnkr högre än budget.

Service- och gruppboendena samt verksamheter för barn och unga har minskade intäkter på 1,3 mnkr jämfört med budget. Anledningen är att budgeterade uppstarter har försenats och att nya verksamheter inte hunnit starta upp eller hunnit få brukare till alla platser. Personalkostnaderna är 10,7

mnkr lägre än budget som till stor del beror på samma anledning som intäkterna, att verksamheter har startat upp senare på året eller skjutits fram till 2022 och att en stor nyöppnad verksamhet som ännu inte är i bruk till 100 procent. En verksamhet har också avslutats samt något lägre bemanning på en del boenden.

Avdelning kvalitet och utveckling

Avdelning kvalitet och utveckling innehåller kostnader för enheten kvalitet och utveckling, bestående av verksamhetsutvecklare, kvalitetsutvecklare, projektledare, strateger, administratör, uppdragssekreterare och brukarombud. Avdelningen bär också kostnader för flera av förvaltningens gemensamma arrangemang och aktiviteter, såsom till exempel funkisfestival och omsorgspris.



RESULTATRÄKNING Kvalitet och utveckling							
Belopp i miljoner kronor	Utfall	Budget	Diff utfall/		Diff utfall/		
	okt 2021	okt 2021	budget okt 2021	Prognos okt 2021	prognos okt 2021	Budget helår	Prognos helår
Verksamhetens intäkter	1	1	-1	1	0	2	1
Lämnade bidrag och köp av huvudverksamhet mm	0	0	0	0	0	0	0
Personalkostnader	-6	-6	0	-6	0	-8	-7
Övriga kostnader	0	-2	1	0	0	-2	-1
Resultat före indirekta kostnader	-6	-7	1	-6	0	-8	-7
Indirekta kostnader	0	-1	1	0	0	-1	0
Resultat före gemensamma kostnader	-6	-7	1	-6	0	-9	-7
Gemensamma kostnader	0	0	0	0	0	0	0
Resultat	-6	-7	1	-6	0	-9	-7

Avdelning kvalitet och utveckling redovisar ett överskott på 1 mnkr mot budget.

Analys

Avdelningen följer budget.

Avdelning myndighet

Avdelningen myndighet fattar beslut om nämndens samtliga insatser utifrån både socialtjänstlagen (SoL) och lagen om stöd och service till vissa funktionshindrade (LSS). Avdelningen ersätter såväl verksamheter i egen regi och externa utförare för utförda insatser enligt beslut i form av köp av huvudverksamhet. Sammantaget har myndigheten ansvar för ca 3 600 unika brukare och deras insatser. Avdelningen innehåller även kostnader för samtliga av förvaltningens biståndshandläggare samt boendesamordningen och en administrativ enhet.



RESULTATRÄKNING Myndighet							
Belopp i miljoner kronor	Utfall okt 2021	Budget okt 2021	Diff utfall/ budget okt		Diff utfall/ prognos okt		
			2021	okt 2021	2021	helår	Prognos helår
Verksamhetens intäkter	55	47	8	55	1	57	65
Lämnade bidrag och köp av huvudverksamhet mm	-1 284	-1 294	10	-1 282	-2	-1 556	-1 543
Personalkostnader	-42	-40	-3	-41	-1	-47	-49
Övriga kostnader	-31	-30	-2	-31	0	-36	-38
Avskrivningar	0	0	0	0	0	0	0
Finansnetto	0	0	0	0	0	0	0
Resultat före indirekta kostnader	-1 302	-1 316	14	-1 300	-3	-1 583	-1 566
Indirekta kostnader	-4	-4	0	-4	0	-5	-4
Resultat före gemensamma kostnader	-1 306	-1 320	14	-1 303	-3	-1 587	-1 571
Gemensamma kostnader	0	0	0	0	0	0	0
Resultat	-1 306	-1 320	14	-1 303	-3	-1 587	-1 571

Avdelning myndighet redovisar ett överskott på 14 mnkr mot budget.

Analys

Avdelningens positiva utfall mot budget beror främst på fortsatt lägre kostnader för köp av verksamhet, det vill säga ersättningar för utförda insatser.

Köp av verksamhet uppvisar positiv kostnadsavvikelse kopplat till lägre volymer än budgeterat. Avseende personlig assistans är periodens kostnader 4,4 mnkr lägre än budgeterat. Överlag har myndigheten en förbättrad kostnadskontroll av utförd assistans jämfört med tidigare år. Utöver

personlig assistans redovisar även hemtjänst 2,2 mnkr lägre kostnader än budgeterat. Detta bland annat som följd av pandemin då fler tackat nej till vissa insatser. Korttidstillsyn skolungdom 1,3 mnkr lägre än budgeterat. För perioden 3,1 mnkr lägre kostnader än budgeterat avseende viten till IVO.

Lönekostnader avviker negativt med 2,4 mnkr.

Avdelning hälso- och sjukvård

Avdelning hälso- och sjukvård utför de kommunala hälso- och sjukvårdsuppdragen till verksamheter inom nämndens område och hanterar ersättning till utförare av HS-insatser i assistansliknande form. Avdelningen innehar kompetens från sjuksköterska, sjukgymnast/fysioterapeut samt arbetsterapeut vilka utför sina insatser både inom egen regi och externa utförare.



RESULTATRÄKNING HS							
Belopp i miljoner kronor	Utfall okt 2021	Budget okt 2021	Diff utfall/ budget okt		Diff utfall/ prognos okt		
			2021	okt 2021	2021	helår	helår
Verksamhetens intäkter	2	1	1	2	0	2	3
Lämnade bidrag och köp av huvudverksamhet mm	-15	-17	2	-15	0	-20	-18
Personalkostnader	-18	-17	-1	-17	-1	-20	-21
Övriga kostnader	-13	-8	-5	-13	0	-10	-15
Avskrivningar	0	0	0	0	0	0	0
Finansnetto	0	0	0	0	0	0	0
Resultat före gemensamma kostnader	-43	-40	-3	-42	-1	-49	-51
Gemensamma kostnader	0	0	0	0	0	0	0
Resultat	-43	-40	-3	-42	-1	-49	-51

Avdelning hälso- och sjukvård redovisar ett underskott på 3 mnkr mot budget.

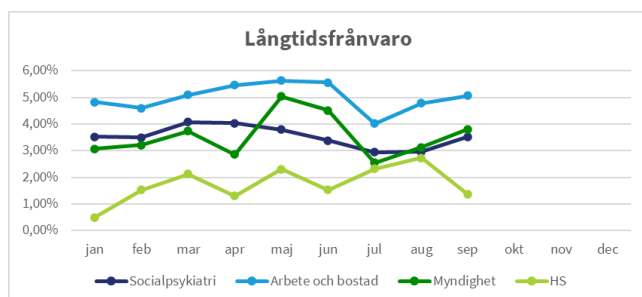
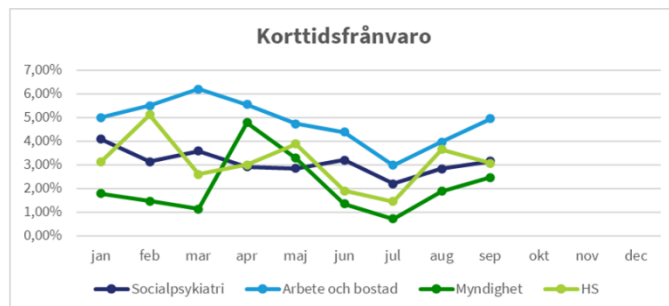
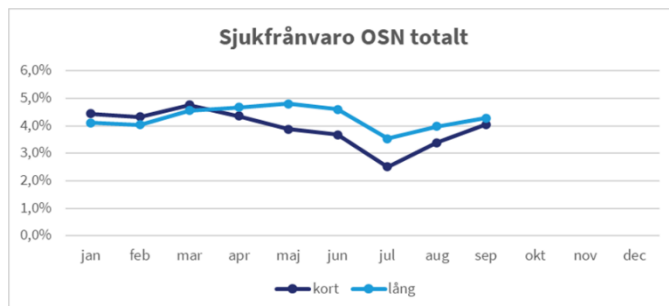
Analys

Avdelningens intäkter avviker positivt till följd av statsbidrag för merkostnader för covid-19. Köp av verksamhet avviker positivt på grund av lägre kostnader för HS-insatser i assistansliknande form och hemvård. Övriga kostnader avviker negativt på grund av kostnader för inhyrd legitimerad personal.

Indikatorer

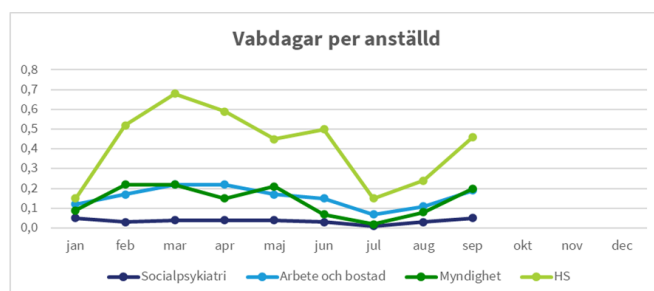
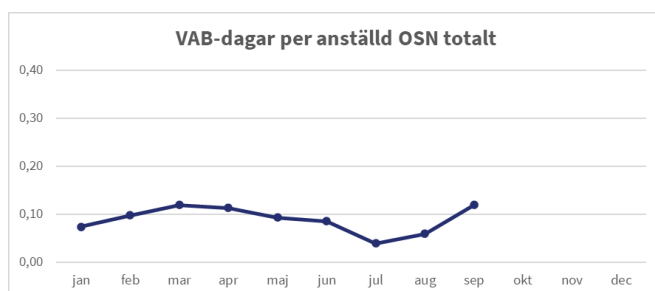
Förvaltningen följer ett antal indikatorer vilka anses vara av extra stort intresse till följd av rådande pandemi.

Sjukfrånvaro



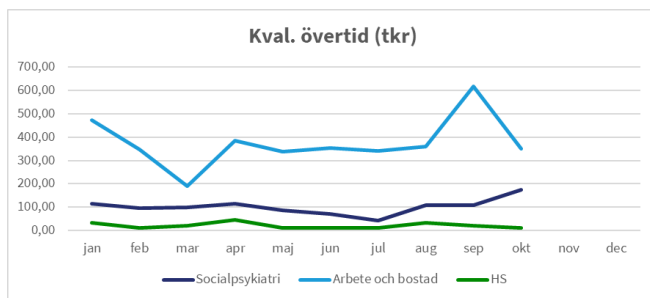
Sjukfrånvaron 2021 inleds på ungefär samma nivå som genomsnittet under 2020.

Vård av barn (VAB)



Antalet dagar vårdande av barn är i nivå med 2020.

Kvalificerad övertid



Kvalificerad övertid är den mest kostsamma övertiden där medarbetaren ersätts med 2,4 gånger sin lön och utgår främst vid övertidsarbete på helger och för medarbetare som arbetar mer än heltid. Övertidsersättning betalas ut månaden efter den arbetats.

Generellt så ökade kvalificerad övertid på grund av personalbrist i verksamheterna, nya brukare/boende och att personal som jobbat extra fått andra tjänster när samhället öppnat upp.