

Handläggare
Mika Åsa
Erica Lundgren

Datum
2015-11-12
Rev 2015-11-18

Diarienummer
SCN-2015-0080

Socialnämnden

Månadsuppföljning per oktober 2015

Förslag till beslut

Socialnämnden föreslås besluta

att godkänna månadsredovisning per oktober 2015

att vidta nödvändiga åtgärder för att uppnå ekonomi i balans,

att uppdra till direktören att löpande följa upp och till nämnden återrapportera uppnådda effekter av åtgärderna, samt

att uppdra till förvaltningen, i samråd med kommunledningskontoret, att till nämnden återkomma med princip för hantering av eventuellt överskott i resultatet för verksamheten avseende ensamkommande barn att gälla från årsbokslut 2015.

Sammanfattning

Resultatet för perioden uppgår totalt till -12,5 miljoner kronor, att jämföra med resultat per september som var -17,6 miljoner kronor. Det är en resultatförbättring med 5 miljoner kronor.

Nämndens kommunbidragsfinansierade verksamheter redovisar ett resultat på -20,9 miljoner kronor, vilket är helt i nivå med prognostiserat årsresultat i augustiprognosen. Stora negativa resultatavvikelse finns för perioden inom vuxenvård – 9,9 miljoner kronor, samt barn- och ungdomsvård – 11,5 miljoner kronor.

Resultatet för ensamkommande barn uppgår till 8,4 miljoner kronor, varav 7,7 miljoner kronor avser statsbidragsintäkter från 2014. Verksamheten är helt finansierad av statsbidrag och redovisas därför i en egen sammanställning, men bidrar till att förbättra nämndens totala resultat.

I oktober månadsredovisning har särskilt fokus lagts på beskrivning och analys av resultatet för ensamkommande barn samt resultatet av de åtgärder som vidtagits med anledning av översynen av Boendeenheten.

Socialförvaltningen

Jan Holmlund
Direktör

1. Resultat totalt

Resultatet per oktober månad 2015 redovisas först som nettokostnad jämfört med kommunbidraget, sedan som kostnad per individutskott, och därefter efter intäkts- och kostnadsslag i jämförelse med augustiprognosen.

1.1 Nettokostnad och kommunbidrag

Sammanställningen nedan visar det totala resultatet för nämnden med nettokostnader och kommunbidrag. Nettokostnaden är i detta sammanhang de kostnader som återstår efter att andra inkomster än kommunbidrag har dragits av. I nedan tabell återfinns denna post i raden *Intäkter exkl. Kommunbidrag*. Dessa intäkter kan vara statsbidrag och avgifter av olika slag. Nettokostnaderna finansieras av kommunbidraget och målsättningen är att resultatet ska bli noll. Uppdraget ska genomföras på ett effektivt sätt för de medel som står till förfogande utan att få ett underskott eller få medel över.

Tabell 1

Socialnämnden, nettokostnader total med operiodiserad semesterlöneskuld i jämförelse med budget och augustiprognos, TSEK

| Period: 201501 - 201510 | Periodens utfall | Periodens budget | Diff mot periodens budget | | Årsbudget | Årsprognos augusti | Diff mot periodens prognos |
|---|-------------------|-------------------|---------------------------|------------|-------------------|--------------------|----------------------------|
| Intäkter exkl. Kommunbidrag och exkl. statsbidrag för ensamkommande | 22 056,4 | 16 855,0 | 5 201,4 | 25% | 20 226,0 | 25 224,9 | 1 035,6 |
| Kostnader | -531 657,0 | -505 500,4 | -26 155,6 | -5% | -606 601,0 | -630 074,7 | -6 594,8 |
| Nettokostnad | -509 600,6 | -488 645,4 | -20 954,2 | -4% | -586 375,0 | -604 849,7 | -5 559,1 |
| Kommunbidrag | 488 646,4 | 488 645,4 | 0,0 | - | 586 375,0 | 586 374,6 | 0,9 |
| Resultat efter kommunbidrag | -20 954,2 | 0,0 | -20 954,2 | - | 0,0 | -18 475,1 | -5 558,2 |
| <i>61 Ensamkommande barn</i> | | | | | | | |
| Intäkter exkl. statsbidrag | 5 573,3 | 0,0 | 5 573,3 | - | 0,0 | 7 640,3 | -793,6 |
| Kostnader | -124 375,3 | -95 833,3 | -28 542,0 | -30% | -115 000,0 | -135 838,0 | -11 177,0 |
| Statsbidrag från Migrationsverket | 127 235,4 | 95 833,3 | 31 402,1 | 33% | 115 000,0 | 125 689,7 | 22 494,0 |
| Resultat Ensamkommande barn | 8 433,4 | 0,0 | 8 433,4 | - | 0,0 | -2 508,0 | 10 523,4 |
| Resultat totalt | -12 520,8 | 0,0 | -12 520,8 | - | 0,0 | -20 983,1 | 4 965,1 |

Resultatet för perioden uppgår totalt till -12,5 miljoner kronor, att jämföra med resultat per september som var -17,6 miljoner kronor. Det är en resultatförbättring med 5 miljoner kronor.

Nämndens kommunbidragsfinansierade verksamheter redovisar ett resultat på -20,9 miljoner kronor, vilket är helt i nivå med prognostiserat årsresultat i augustiprognosen. Stora negativa resultatavvikelser finns för perioden inom vuxenvård -9,9 miljoner kronor, samt barn- och ungdomsvård - 11,5 miljoner kronor.

Resultatet för ensamkommande barn uppgår till 8,4 miljoner kronor, varav 7,7 miljoner kronor avser statsbidragsintäkter från 2014. Verksamheten är helt finansierad av statsbidrag och redovisas därför i en egen sammanställning, men bidrar till att förbättra nämndens totala resultat.

1.2 Resultat efter intäkts- och kostnadsslag

Nedan redovisas periodbokslutet per oktober månad 2015 efter intäkts- och kostnadsslag. Statsbidrag från Migrationsverket för ensamkommande barn visas som separat post. Ensamkommande barn har inget kommunbidrag utan budgeterat är statsbidrag som intäkt i samma höjd som de budgeterade kostnaderna.

Flytten till stadshuset har inneburit en ökad kostnad för större ytor (cirka 1 000 kvm utan förtätningsmöjlighet). En säkerhetsanpassning höjer dessutom månadshyran med 0,2 miljoner kronor under 21 månaders tid och innebär att lokalkostnaderna blir högre än budgeterat.

Lokaler för vårdboende och boende ligger under kostnadsslaget *Övriga kostnader* och är prognostiserat i augusti till 26,4 miljoner kronor för år 2015. Där ingår Bostadssamordningen, se nedan under rubrik *2.2.1 Resultat för vissa budgetposter*.

Tabell 3

Socialnämnden, resultaträkning total med operierad semesterlöneskuld i jämförelse med augustiprognos, TSEK

| Period: 201501 - 201510 | Periodens utfall | Periodens prognos | Diff mot periodens prognos | Årsprognos | |
|---|-------------------|-------------------|----------------------------|-------------|-------------------|
| Intäkter exkl. Kommunbidrag och exkl. statsbidrag från Migrationsverket | 22 056,4 | 21 020,8 | 1 035,6 | 5% | 25 224,9 |
| Personalkostnader | -168 565,9 | -169 649,2 | 1 083,3 | 1% | -203 579,0 |
| Varav semesterlöneskuld | 1 065,3 | 1 812,9 | -747,6 | -41% | 2 175,4 |
| Varav förtroendevalda | -2 489,6 | -2 262,0 | -227,5 | -10% | -2 714,4 |
| Varav Uppdragstagare, ej PO-pålägg | -32 768,2 | -21 977,5 | -10 790,7 | -49% | -26 372,9 |
| Lokalkostnader | -13 615,2 | -10 920,9 | -2 694,2 | -25% | -13 105,1 |
| Bidrag till enskilda, förening/företag | -8 154,6 | -9 861,2 | 1 706,5 | 17% | -11 833,4 |
| Köp av huvudverksamhet | -305 667,8 | -301 784,1 | -3 883,7 | -1% | -362 140,9 |
| Varav extern regi | -139 852,9 | -139 668,8 | -184,1 | 0% | -167 602,6 |
| Varav kommunal regi | -165 814,9 | -162 115,3 | -3 699,7 | -2% | -194 538,3 |
| Köp av stödverksamhet | -14 259,1 | -10 817,0 | -3 442,2 | -32% | -12 980,4 |
| Övriga kostnader | -21 394,3 | -22 029,9 | 635,5 | 3% | -26 435,9 |
| Nettokostnad | -509 600,6 | -504 041,4 | -5 559,1 | -1% | -604 849,7 |
| Kommunbidrag | 488 646,4 | 488 645,5 | 0,9 | 0% | 586 374,6 |
| Resultat efter kommunbidrag | -20 954,2 | -15 396,0 | -5 558,2 | -36% | -18 475,1 |
| 61 Flyktingmottagande kostnader | -124 375,3 | -113 198,3 | -11 177,0 | -10% | -135 838,0 |
| Intäkter exkl. statsbidrag | 5 573,3 | 6 366,9 | -793,6 | -12% | 7 640,3 |
| Statsbidrag från Migrationsverket | 127 235,4 | 104 741,4 | 22 494,0 | -21% | 125 689,7 |
| Resultat för ensamkommande | 8 433,4 | -2 090,0 | 10 523,4 | 504% | -2 508,0 |
| Resultat totalt | -12 520,8 | -17 486,0 | 4 965,1 | 28% | -20 983,1 |

Personalkostnader och köp av huvudverksamhet följer augustiprognosen i utfallet per oktober precis som i per september. I jämförelse med resultatet per september så ökar intäkter exkl. kommunbidrag och statsbidrag från Migrationsverket. Övriga kostnader är för perioden lägre än beräknat. Här finns även delar av de icke budgeterade flytt- och nyanskaffningskostnader, som tillkom i samband med utrymningen av Väderkvarnsgatan.

1.2.2 Flyttkostnader

Flyttkostnaderna uppstod när nämndens socialsekreterare var tvungna att evakueras på grund av arbetsmiljöskäl från Väderkvarnsgatan till Stadshuset. Kostnaden kan påverkas genom framgångsrika förhandlingar mellan Kommunstyrelsen och hyresvärden Industrihus AB. En kostnadsneutral lösning eftersträvas. Detta bedöms i nuläget inte vara möjlig. Målet är att åtminstone kunna reglera 2,5 miljoner kronor av flyttkostnaderna. Därtill kommer fördyrningar i form av ändrad hyresnivå och nödvändiga nyanskaffningar för allting som inte kunde saneras utan måste slängas.

1.3 Utmaningar

Arbetet med att uppnå balans i ekonomin fortgår i enlighet med de effektiviseringskrav som anges i IVE inriktning, verksamhet, ekonomi 2015-2018, nämligen:

Bostadssamordning, -2 miljoner kronor
Boende med stöd, -4 miljoner kronor
Konsultstödda familjehem, -4,5 miljoner kronor
Institutionsvård ungdom, -5,0 miljoner kronor
IFO, anpassning till standardkostnader, -5,0 miljoner kronor
Ungdomsboende med tillsyn, -6,4 miljoner kronor
Reglering av flyttkostnad, Industrihus AB, 2,5 miljoner kronor
Genomgång av uppdragstagare 0,5 miljoner kronor

Effekter som uppnåtts

Bostadsenheten har nått sitt effektiviseringsmål.

Inom barn- och ungdomsvården har nämndens ramavtal och effektiviseringar inom myndighetsorganisationen gett viss effekt.

Resultatet av övriga planerade effektiviseringsåtgärder redovisas i samband med årsbokslut.

2 Resultat per verksamhet

Nämnden specificerar sin budget per verksamhet. Nämndens kommunbidragsbudget har inte med övriga intäkter utan endast kommunbidraget. På så sätt är nettokostnader, som är kostnader efter att övriga intäkter dragits av, jämförbara med nämndens kommunbidragsbudget (årsbudget). Det är också därför som posten 61 Flyktingmottagande som är den officiella rubriken för ensamkommande barn inte har någon budget. Nämnden beviljas inte något kommunbidrag för dessa kostnader utan kostnaderna för verksamheten återsöks via statsbidrag.

Tabell 4

Socialnämnden, nettokostnader per verksamhetsgrupp med operativiserad semesterlöneskuld i jämförelse med budget och augustiprognos, TSEK

| Period: 201501 - 201510 | Periodens utfall | Periodens budget | Diff mot periodens budget | Årsbudget | Årsprognos augusti | Diff mot periodens prognos | |
|---------------------------|-------------------|-------------------|---------------------------|------------|--------------------|----------------------------|-----------------|
| 1 Politisk verksamhet | -2 611,6 | -2 592,5 | -19,1 | -1% | -3 111,0 | -2 886,2 | -206,4 |
| 571 + 572 Vuxenvård | -139 070,3 | -129 173,3 | -9 897,0 | -8% | -155 008,0 | -171 583,7 | 3 916,1 |
| 573 Barn- och ungdomsvård | -359 547,7 | -347 995,8 | -11 551,3 | -3% | -417 595,0 | -419 811,9 | -9 704,5 |
| 58 Familjerätt | -8 371,0 | -8 884,2 | 513,2 | 6% | -10 661,0 | -10 398,9 | 294,7 |
| Nettokostnad | -509 600,6 | -488 645,8 | -20 954,2 | -4% | -586 375,0 | -604 680,7 | -5 700,1 |
| 61 Ensamkommande barn | 8 433,4 | 0,0 | 8 433,4 | - | 0,0 | -2 508,0 | 10 523,4 |
| Resultat totalt | -501 167,3 | -488 645,8 | -12 520,8 | -3% | -586 375,0 | -607 188,7 | 4 823,3 |

Den politiska verksamheten överskrider sina budget- och prognosramar något.

Verksamhet 61 *Ensamkommande barn* går också med överskott, för närvarande 8,4 miljoner kronor. För Flyktingmottagandet finns det inget kommunbidrag att räkna procent mot, eftersom inget kommunbidrag utgår till Ensamkommande barn och ungdomar i budgeten. Kommunbidragsbudgeten utgår från att intäkter i form av stadsbidrag ska balansera kostnaderna. 7,7 miljoner kronor i statsbidrag som härrör sig från 2014 bidrar till det positiva resultatet.

Både 571+572 *Vuxenvård* och 573 *Barn- och ungdomsvård* går med underskott jämfört med budget. Vuxenvårdens underskott är 9,9 miljoner kronor (per september 12,4 miljoner kronor) mot budget. Gentemot augustiprognosen har dock vuxenvården ett överskott på nästan 4 miljoner kronor, främst beroende på resultatjustering hos Boendeenheten.

Barn- och ungdomsvård har det största underskottet, -11,5 miljoner kronor, vilket är en resultatförsämring på 0,5 miljoner kronor jämfört med september. Barn- och ungdomsvården tyngs ner av flyttkostnaderna och andra merkostnader i samband med flytten.

Verksamhet 58 *Familjerätt* går med överskott mot budget med 0,5 miljoner kronor och ligger på samma resultatnivå som i september.

I nästa avsnitt redogörs för de tre verksamhetsområden: Vuxenvård, barn- och ungdomsvård och ensamkommande barn.

2.1 Verksamhet 1 Politisk verksamhet

Under verksamhet 1 *Politisk verksamhet* redovisas intäkter och kostnader för nämnd- och styrelseverksamhet.

Tabell 5

1 Politisk verksamhet, resultaträkning total med operiodiserad semesterlöneskuld i jämförelse med augustiprognos, TSEK

| Period: 201501 - 201510 | Periodens | | Diff mot periodens prognos | Årsprognos | |
|------------------------------------|------------------|-----------------|----------------------------|-------------|-----------------|
| | Periodens utfall | prognos | | | |
| Intäkter exkl. Kommunbidrag | 0,3 | 0,2 | 0,1 | -41% | 0,2 |
| Personalkostnader | -2 489,6 | -2 262,0 | -227,5 | -10% | -2 714,4 |
| Varav förtroendevalda | -2 489,6 | -2 262,0 | -227,5 | -10% | -2 714,4 |
| Övriga kostnader | -122,3 | -143,3 | 21,1 | 15% | -172,0 |
| Nettokostnad | -2 611,6 | -2 405,2 | -206,4 | -9% | -2 886,2 |
| Kommunbidrag | 2 592,5 | 2 592,5 | 0,0 | 0% | 3 111,0 |
| Resultat efter kommunbidrag | -19,1 | 187,3 | -206,4 | 110% | 224,8 |

Den politiska verksamheten har en marginell avvikelser mot kommunbidraget.

2.2 Verksamhet 571 Missbrukarvård för vuxna och 572 Övrig vuxenvård

Den största underposten till sista raden i nedan uppställning 5721 – 5729 *Övrig vuxenvård inkl. Siri* är verksamhet 5723 *Bistånd som avser boende*. Denna verksamhet gäller övriga vuxna, alltså inte missbrukare. *Bistånd som avser boende, missbrukare* har verksamhetsnummer 5713 och återfinns längre upp i tabellen. På verksamhet 5723, boende för övriga vuxna, utfaller kostnader för det skyddade boendet *Siri*, SCF 405 *Nexus*, Mottagningsenheten vuxna, Bostadssociala kontrakt och

Boendeenheten. Siri, med en budget på 9,4 miljoner kronor tillhör nämnden, men nämnden är beställare av verksamheten. Vård & Omsorg är utförare av tjänsten.

Tabell 6

571+572 Vuxenvård, nettoresultat per verksamhet med operiodiserad semesterlöneskuld i jämförelse med budget och augustiprognos, TSEK

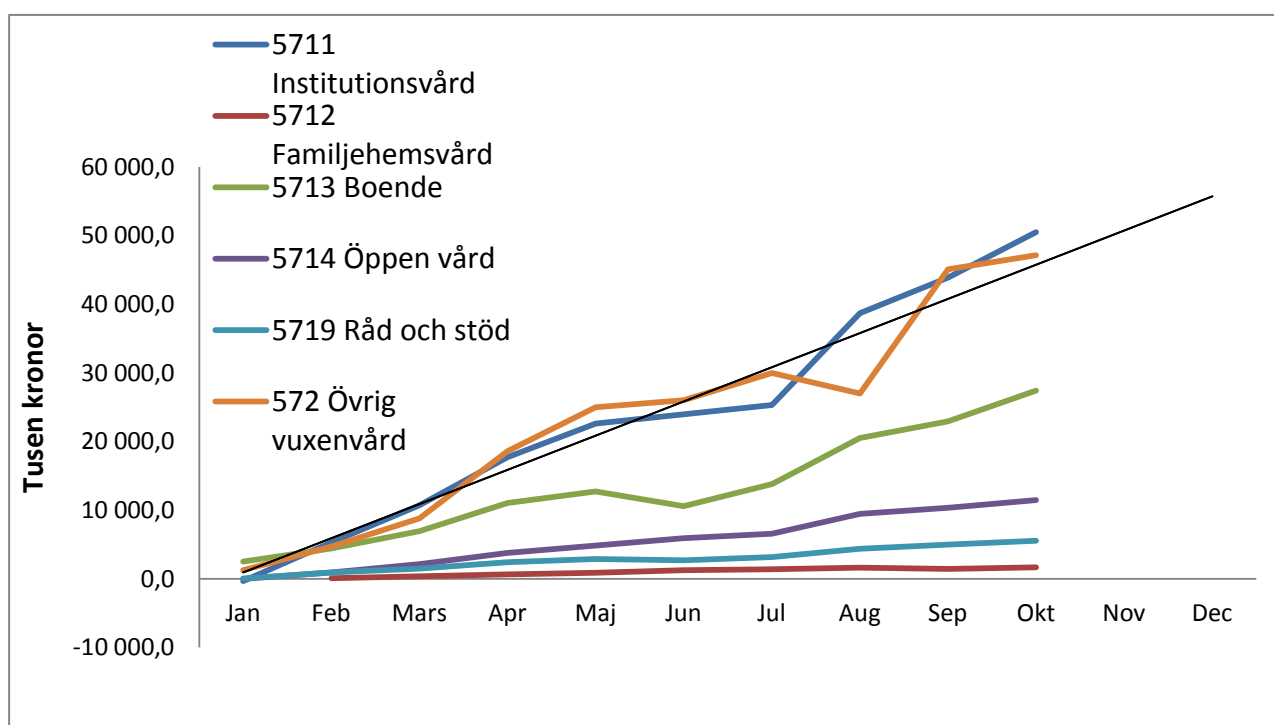
| Period: 201501 - 201508 | Periodens utfall | Periodens budget | Diff mot periodens budget | | Årsbudget | Årsprognos augusti | Diff mot periodens prognos |
|--|-------------------|-------------------|---------------------------|------------|-------------------|--------------------|----------------------------|
| 5711 Institutionsvård för vuxna missbruk | -48 117,3 | -41 340,7 | -6 776,6 | -16% | -49 608,8 | -56 311,7 | -1 190,9 |
| 5712 Familjehemsvård för vuxna missbru | -1 568,4 | -417,1 | -1 151,3 | -276% | -500,5 | -2 429,2 | 456,0 |
| 5713 Bistånd som avser boende, missbru | -25 881,2 | -31 481,6 | 5 600,4 | 18% | -37 778,0 | -30 946,6 | -92,4 |
| 5714 Ind. behovsprövad öppen vård, mis: | -11 296,0 | -9 122,2 | -2 173,8 | -24% | -10 946,6 | -12 495,4 | -883,1 |
| 5719 Råd och stöd, missbrukare | -5 356,6 | -6 035,8 | 679,1 | 11% | -7 242,9 | -6 991,9 | 470,0 |
| 5721 - 5729 Övrig vuxenvård inkl Siri | -46 850,8 | -40 775,9 | -6 074,8 | -15% | -48 931,1 | -62 408,8 | 5 156,5 |
| Nettokostnad | -139 070,3 | -129 173,3 | -9 897,0 | -8% | -155 008,0 | -171 583,7 | 3 916,1 |

Vuxenvård har ett samlat underskott på 9,9 miljoner kronor (per september 12,4 miljoner kronor) mot budget och ett överskott på 3,9 miljoner kronor. Inom verksamhet 5712 *Familjehemsvård för vuxna missbrukare* har det varit fler frivilliga vårdsökande än budgeterat och det syns i underskottet på 1,1 miljoner kronor (per september 0,5 miljoner kronor). Periodens resultat är dock lägre än vad som bedömdes i augustiprognosen.

Understa raden 5721-5729 *Övrig vuxenvård, inkl. Siri* i tabell 6 har ett underskott på 6,1 miljoner kronor (per september 8,4 miljoner kronor) för perioden bättre resultat än vad som bedömdes i augustiprognosen. Här återfinns *Bostadssamordningen*, som har ett förbättrat resultat jämfört med tidigare. *Bostadssamordningens* resultat behandlas under punkt 2.2.1 *Resultat för vissa budgetposter/Riktade insatser*.

Graf 1 visar de ackumulerade nettokostnaderna för de olika verksamhetsområdena för vuxenvården. De ackumulerade månadsbeloppen gör det lättare att se utvecklingen. En grå-svart trendlinje är också inlagd.

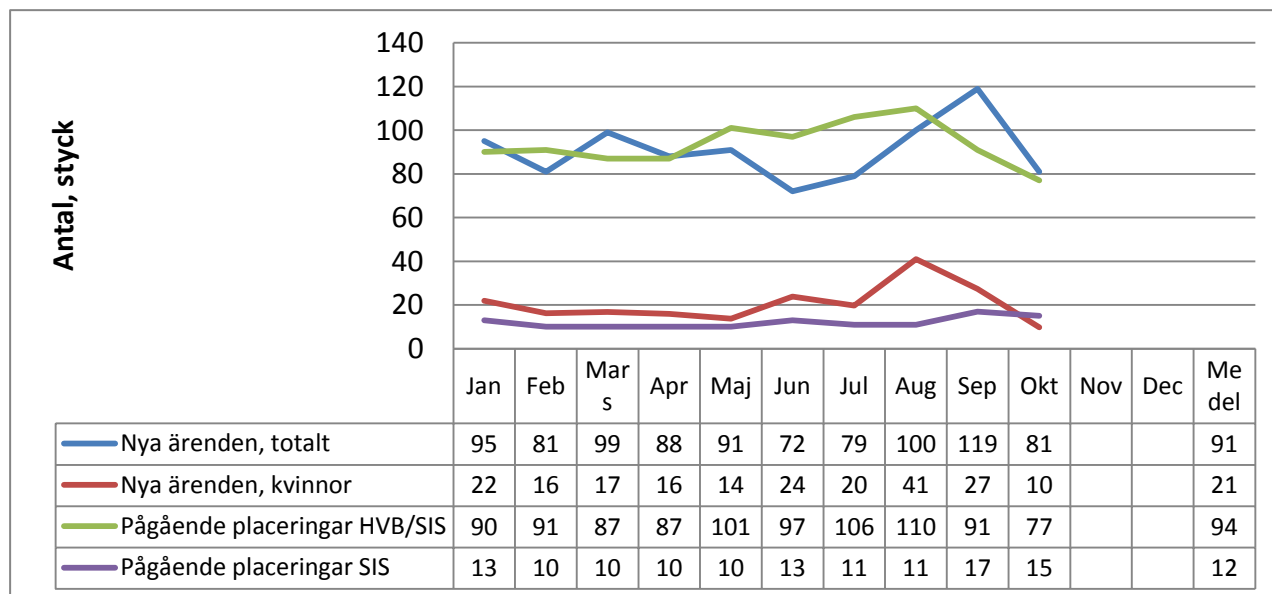
Graf 1 Verksamhet 571/2 Vuxenvård nettokostnad ack.



I grafen syns att verksamheterna 572 Övrig vuxenvård för icke missbrukare där Bostadssamordningen återfinns och verksamhet 5711 Institutionsvård är de mest kostnadskrävande verksamheterna. Trendlinjen visar en linjär utveckling av Övrig vuxenvård.

Nu följer indikatorerna presenterade i periodgraf med tabell.

Graf 2 Verksamhet 571 Missbrukare, ärenden och placeringar, antal



Antalet LVM-anmälningar (Lagen om Vård av Missbrukare) från sjukvård och polis fortsätter inte att öka som det har gjort under augusti och september. Dessa ledde då i sin tur till ett ökat antal LVM omhändertaganden och därutöver ett ökat antal frivilliga placeringar då man i vissa fall i överenskommelse med klienten valt att inte ansöka om LVM vård då man bedömt att frivillig behandling varit genomförbar. Det är alltså tydligt att det inte är tvångsvården med SIS-placeringar som har dragit upp kostnaderna utan att ärenden av frivillig karaktär med en relativt hög andel kvinnor som de föregående månaderna hade ökat. Det återstår att se om detta trendbrott håller i sig under resten av året. En ökning av ärenden medför ökade kostnader för verksamhet 5711 Institutionsvård.

Det näst största underskottet, återfinns hos verksamheterna som börjar på 572* övrig vuxenvård. För att visa var underskottet ligger så redovisas nedan de enskilda verksamheterna.

Tabell 6:1

5721 - 5729 Övrig vuxenvård, nettoresultat per verksamhet med operiodiserad semesterlöneskuld i jämförelse med budget och augustiprognos, TSEK

| Period: 201501 - 201508 | Periodens utfall | Periodens budget | Diff mot periodens budget | Årsbudget | Årsprognos augusti | periodens prognos |
|---|------------------|------------------|---------------------------|------------------|--------------------|-------------------|
| 5721 Institutionsvård för övriga vuxna | -3 708,9 | 0,0 | -3 708,9 - | 0,0 | -5 406,1 | 796,2 |
| 5722 Familjehemsvård för övriga vuxna | -64,0 | 0,0 | -64,0 - | 0,0 | -47,6 | -24,4 |
| 5723 Bistånd som avser boende, ö. vuxna | -39 569,9 | -28 411,8 | -11 158,1 -39% | -34 094,1 | -50 861,3 | 2 814,5 |
| 5754 Individuellt behovsprövat öppen vård | -1 165,6 | 0,0 | -1 165,6 - | 0,0 | -692,2 | -588,8 |
| 5729 Råd och stöd, övriga vuxna | -2 342,4 | -12 364,2 | 10 021,8 81% | -14 837,0 | -5 401,6 | 2 159,0 |
| Nettokostnad | -46 850,8 | -40 775,9 | -6 074,8 -15% | -48 931,1 | -62 408,8 | 5 156,5 |

Budget för 2015 är inte utfördelad på samtliga verksamhetskoder. Uppföljning och analys för detta verksamhetsområde får därför bedömas samlat.

Resultatet för verksamhet 5723 Bistånd som avser boende, övriga vuxna, drygt 11 miljoner, är det som kommenteras i denna uppföljning. Nedan en uppdelning av verksamhet 5723 i olika underposter.

Tabell 6:2

5723 Bistånd som avser boende, övrig vuxenvård, nettoresultat per ansvar med operiodiserad semesterlöneskuld i jämförelse med budget och augustiprognos, TSEK

| Period: 201501 - 201508 | Periodens utfall | Periodens budget | Diff mot periodens budget | Årsbudget | Årsprognos augusti | Diff mot periodens |
|--------------------------|------------------|------------------|---------------------------|-------------|--------------------|--------------------|
| Avtal vuxna | -10 128,5 | -7 869,2 | -2 259,3 | -29% | -9 443,0 | -3 862,8 |
| Mottagningsenheten vuxna | -289,6 | 0,0 | -289,6 | - | 0,0 | -327,9 |
| Bostadssociala kontrakt | -12 811,8 | 0,0 | -12 811,8 | - | 0,0 | 7 110,2 |
| Boendeenheten | -12 561,4 | -19 131,7 | 6 570,2 | 34% | -22 958,0 | 9,6 |
| Nexus | -2 701,3 | 0,0 | -2 701,3 | - | 0,0 | -1 035,7 |
| Övrigt | -1 077,4 | -1 410,9 | 333,6 | 24% | -1 693,1 | -4 707,9 |
| Nettokostnad | -39 569,9 | -28 411,7 | -11 158,1 | -39% | -34 094,1 | -2 814,5 |

Avtal vuxna står för 2,2 miljoner kronor av underskottet till budget och *Nexus* har ett underskott utan budget för denna verksamhet med 2,7 miljoner kronor, resten står *Bostadssociala avtal* och *Boendeenheten* för. Mer om *Nexus* och *Boendeenheten* under rubriken 2.2.1.

Tabell 7

571+ 572 Vuxenvård, resultaträkning med operiodiserad semesterlöneskuld i jämförelse med augustiprognos, TSEK

| Period: 201501 - 201510 | Periodens utfall | Periodens prognos | Diff mot periodens prognos | Årsprognos |
|--|-------------------|-------------------|----------------------------|------------|
| Intäkter exkl. Kommunbidrag | 5 261,8 | 4 559,8 | 702,0 | 17% |
| Personalkostnader | -27 768,1 | -30 650,7 | 2 882,6 | 9% |
| Varav semesterlöneskuld | 596,7 | 844,0 | -247,3 | 29% |
| Varav Uppdragstagare, ej PO-pålägg | -3,6 | 0,0 | -3,6 | - |
| Lokalkostnader | -4 090,5 | -2 062,4 | -2 028,1 | -98% |
| Bidrag till enskilda, förening/företag | -3 870,1 | -5 802,9 | 1 932,8 | 33% |
| Köp av huvudverksamhet | -98 361,6 | -98 518,9 | 157,3 | 0% |
| Varav extern regi | -40 667,5 | -42 305,9 | 1 638,3 | 4% |
| Varav kommunal regi | -57 694,1 | -56 213,0 | -1 481,0 | -3% |
| Köp av stödverksamhet | -1 955,2 | -1 499,7 | -455,5 | -30% |
| Övriga kostnader | -8 286,6 | -9 011,6 | 725,0 | 8% |
| Nettokostnad | -139 070,3 | -142 986,4 | 3 916,1 | 3% |
| Kommunbidrag | 129 173,3 | 129 173,4 | 0,0 | - |
| Resultat efter kommunbidrag | -9 897,0 | -13 813,0 | 3 916,1 | 28% |

Resultaträkningen visar att det är intäkterna och kostnaderna för personal, bidrag, köp av huvudverksamhet och övriga kostnader som har ett bättre resultat än beräknat, medan alla andra kostnadsposter är högre än beräknat, särskilt lokalkostnader.

2.2.1 Resultat för vissa budgetposter, riktade insatser

Nedan redovisas vissa budgetposter som är av speciellt intresse. De är särskilt omnämnda i Budget 2015 och har fått egen budget även om de ingår i andra verksamheter som har med *Vuxenvård* och *Barn- och ungdomsvård* att göra. De budgetvärden som syns nedan utgör alltså inga ytterligare medel. Beakta att de ovan visade beloppen för *Bostadssamordningen* och *Nexus* inte överensstämmer med de nedan. Det har med att göra att ovan visade endast verksamhet 5723 Bistånd som avser boende, övrig vuxenvård. Nedan visas alla verksamheter som ingår i de olika budgetposterna. *Bostadssamordningen* har fått en uppdelning på *Bostadssociala kontrakt* och *Boendeenheten*.

Tabell 8

Resultat för vissa budgetposter, nettokostnader med operiodiserad semesterlöneskuld i jämförelse med budget och augustiprognos, TSEK

| Period: 201501 - 201508 | Periodens utfall | Periodens budget | Diff mot periodens budget | | Årsbudget | Årsprognos augusti | Diff mot periodens prognos |
|--|------------------|------------------|---------------------------|------|-----------|--------------------|----------------------------|
| SCF304 Bostadssamordning | -26 126,4 | -19 131,7 | -6 994,7 | -37% | -22 958,0 | -39 708,1 | 6 963,7 |
| varav Bostadssociala kontrakt | -12 815,5 | 0,0 | -12 815,5 | - | 0,0 | -23 910,1 | 7 109,6 |
| varav Boendeenheten | -13 310,9 | -19 131,7 | 5 820,8 | 30% | -22 958,0 | -15 798,0 | -145,9 |
| SCF305 Socialjouren | -3 473,1 | 0,0 | -3 473,1 | - | -7 101,0 | -4 351,2 | 152,9 |
| SCF307 Nexus | -7 204,1 | -5 631,7 | -1 572,4 | -28% | -6 758,0 | -6 764,0 | -1 567,4 |
| SCF502 Våld i nära relationer/kvinnofrid | 191,7 | -833,3 | 1 025,0 | 123% | -1 000,0 | -1 000,0 | 1 025,0 |
| SCF503 SCN Föreningsbidrag | -4 668,5 | -4 899,2 | 230,6 | 5% | -5 879,0 | -5 879,0 | 230,6 |
| SCF504 EU-migranter/Socialt utsatta | -946,5 | -1 000,0 | 53,5 | 5% | -1 800,0 | -1 800,1 | 553,6 |

SCF304 Bostadssamordningen

Bostadssamordningen består både av Boendeenheten och bostadssociala kontrakt. Nämnden övertog vid detta års början verksamheten med sociala bostadskontrakt och kompenseras med 10 miljoner kronor för anpassning till nuvarande kostnadsnivå. De bostadssociala kontrakten är ca 900 stycken. Ett arbete pågår för att göra en exakt fördelning av kostnader och avtal mellan Social- och Arbetsmarknadsnämnden samt Kommunstyrelsen. Samtidigt går de enskilda hyresgästernas situation igenom. En del är inte längre i behov av ett bostadssocialt kontrakt och beslut kan återkallas. I det utökade uppdraget ingår att nämnden ansvarar för de hyreskostnader som efter sex månaders inkasso ännu inte är betalda. Efter genomgång och avstämning av kontrakt och uppgifter i kommunens fastighetssystem har förvaltningen identifierat att avtal för skyddat boende, utslussningslägenheter och vårdboende ingår i den periodiserade kostnaden som bokförts som *Bostadssociala avtal*. Kontraktskostnader för 6,6 miljoner kronor har omfördats till andra verksamheter inom områdena vuxen- och barn och ungdom i oktober månads resultat, som innebär att de fått motsvarande kostnadsökningar.

Nedan redovisas kostnaderna för både Boendeenheten och de bostadssociala kontrakten. Lokalkostnaderna är låga därför att de visar endast Boendeenhetens hyreskostnader på Salagatan. För närvarande redovisas endast nettokostnaden för de bostadssociala kontrakten till Socialnämnden och det återfinns under *Köp av huvudverksamhet*. Detta kommer att ändras när ett nytt system för hyreshantering tas i bruk.

SCF304 Bostadssamordningen hade ett prognostiserat underskott på 7,5 miljoner kronor i aprilprognosen och höjdes till 16,5 miljoner kronor i augustiprognosen, med anledning av den uppskattade kostnad för kontrakt som nämnden erhöll. Utfallet för de första tio månaderna visar ett underskott på 7 miljoner kronor (12,6 miljoner kronor per september) mot budget 2015. De nya förutsättningar som Boendeenheten nu har med ett antal kontrakt som överförds till andra verksamheter innebär att även Boendeenhetens kostnader på helår kommer att bli lägre än vad som uppskattades i augustiprognosen. Kostnaderna för infriade ansvarsförbindelser är uppskattat till 3,8 miljoner kronor på årsbasis enligt augustiprognosen. Även denna kostnad ligger lägre i oktober än vad årsprognosen anger.

Boendeenheten har i IVE 2015-2018 (IVE=Inriktning, verksamhet och ekonomi) fått ett effektivitetskrav på 2 miljoner kronor. Denna effektivisering är uppnådd, framför allt genom åtgärder inom personalområdet. Medarbetare har övergått till annan nämnd där deras kompetens behövs.

Översynen av Boendeenheten fortsätter, och beräknas vara klar under 2015. Förvaltningen önskar återkomma när den totala översynen är genomförd. En preliminär bedömning är att det finns fler kontrakt som felaktigt redovisas inom Boendeenhetens verksamhetsområde och därmed kommer enhetens resultat att förbättras ytterligare.

Grunduppdraget ses över i förhållande till andra nämnder, framförallt *Arbetsmarknadsnämnden* (AMN), men även till enheten för nyanlända flyktingar och den nya bostadsförmedlingen.

SCF307 Nexus

Nexus är ett skyddat boende, vars kostnader blivit väsentligt dyrare än budgeterat på grund av ändrat uppdrag, utökad personal och högre hyreskostnader. Enheten Nexus gick från att vara en råd- och stödverksamhet till att ansvara för myndighetsutövning för våldsutsatta personer. Enheten har bytt lokaler under våren 2015. De nya lokalerna behövde säkerhetsklassas och de medförde en något högre hyresnivå. Nexus har per oktober ett underskott på 1,5 miljoner kronor (per september 2,3 miljoner kronor).

SCF502 Våld i nära relationer/kvinnofrid

Nämnden skall ta fram ett program för *Kvinnofrid*. Bidrag ges till föreningen *Tris* och *Brogården*, som drivs i kommunal regi. Arbetat bedrivs inom budget. Våld i nära relationer/kvinnofrid har en positiv avvikelse i utfallet per oktober på över 1 miljon kronor. Det hänger samman med att, förutom att nämnden beviljat en miljon kronor i kommunbidrag, så har nämnden beviljats medel från Socialstyrelsen om 0,7 miljoner kronor.

2.3 Verksamhet 573 Barn- och ungdomsvård

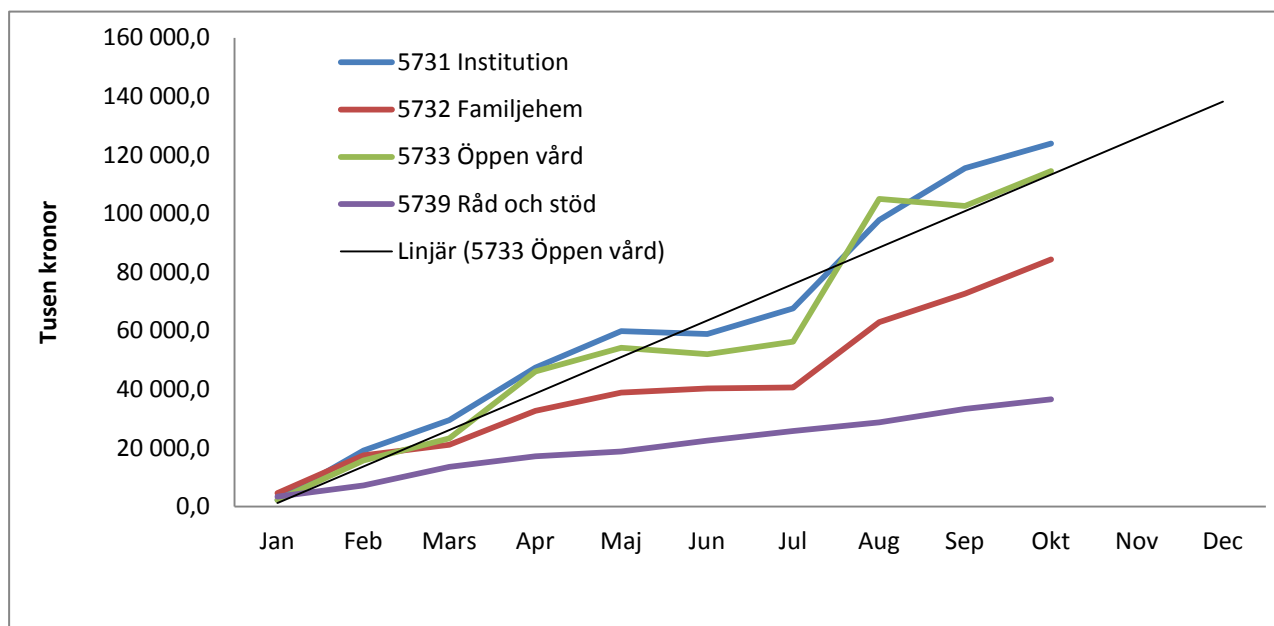
Tabell 10

573 Barn- och ungdomsvård, nettoresultat per verksamhet med operiodiserad semesterlöneskuld i jämförelse med budget och augustiprognos, TSEK

| Period: 201501 - 201508 | Periodens utfall | Periodens budget | Diff mot periodens budget | Årsbudget | Årsprognos augusti | Diff mot periodens prognos | |
|-----------------------------------|-------------------|-------------------|---------------------------|------------|--------------------|----------------------------|-----------------|
| 5731 Institutionsvård barn/ungdom | -123 984,0 | -130 752,0 | 6 768,0 | 5% | -156 902,3 | -146 788,4 | -1 660,3 |
| 5732 Familjehemsvård barn/ungdom | -84 371,0 | -91 897,2 | 7 526,2 | 8% | -110 276,7 | -96 885,7 | -3 633,0 |
| 5733 Ind. behovsprövad öppen vård | -114 488,6 | -83 979,9 | -30 508,2 | -36% | -100 775,8 | -132 532,0 | -4 045,3 |
| 5739 Råd och stöd | -36 704,1 | -41 366,8 | 4 662,7 | 11% | -49 640,1 | -43 605,8 | -366,0 |
| Nettokostnad | -359 547,7 | -347 995,8 | -11 551,3 | -3% | -417 595,0 | -419 811,9 | -9 704,5 |

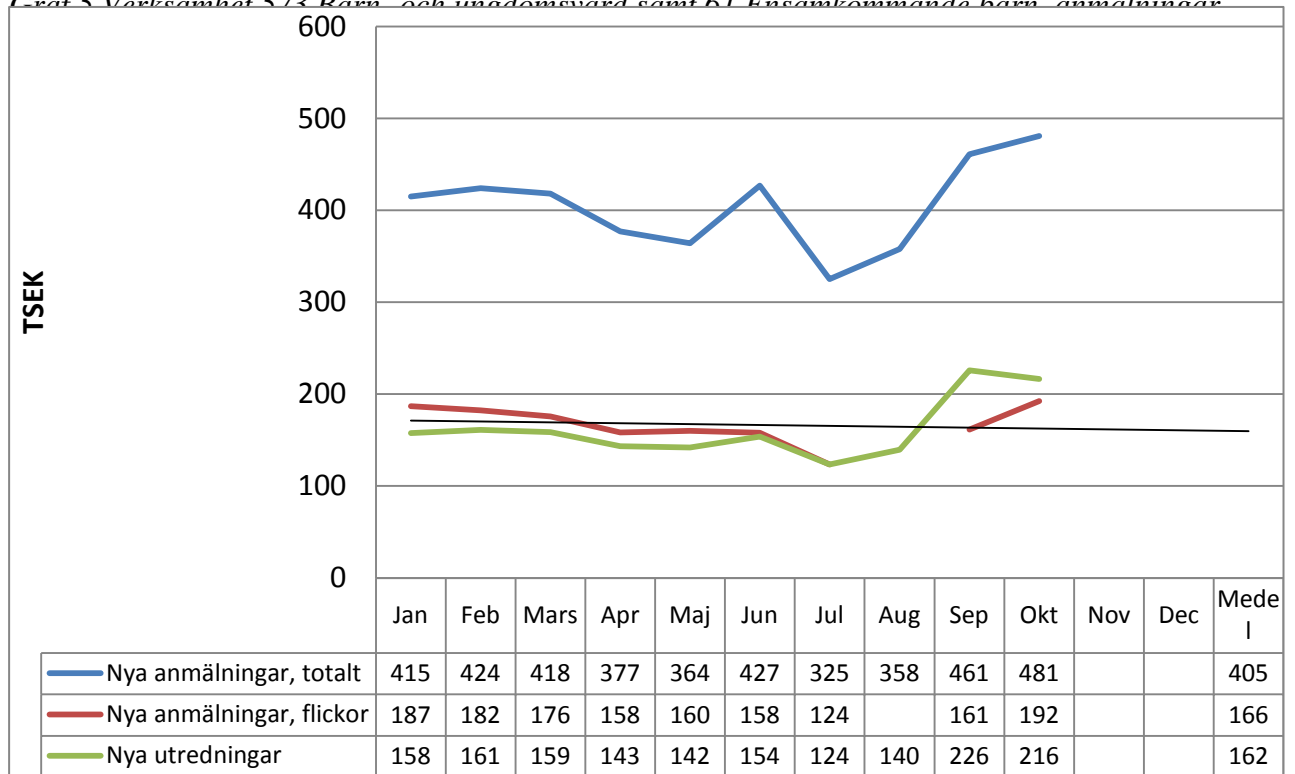
Barn- och ungdomsvården har ett samlat underskott på 11,5 miljoner kronor mot budget (11 miljoner kronor per september) mot budget och 9,7 miljoner kronor (9,3 miljoner kronor) mot augustiprognosen. Alla verksamheter förutom 5733 *Individuell behovsprövad vård barn/ungdom* visar överskott. För att få en bättre uppfattning om nettokostnadernas storlek har jämförelse gjorts med utfall och budget 2014. *Individuellt behovsprövad öppen vård* har fått en neddragning i budgeten i jämförelse med fjolårets utfall motsvarande 40 miljoner kronor. Det tillsammans med den ändrade redovisningspraxis för utslussning-boende förklarar det underskott på drygt 30 miljoner kronor nettokostnaden visar per oktober 2015. Det i år medvetna arbetet att minska på den dyra institutionsvården och familjevården för att i stället stötta med öppen vård i den mån det är möjligt bör inom kort kunna ge effekt. Det är framförallt kostnadsslagen *Uppdragstagare* och *Övriga kostnader* som drar ner resultatet för Barn- och Ungdomsverksamheten. Förvaltningen går igenom uppdrag och ersättning till uppdragstagare med avsikt att sänka denna kostnad i enlighet med beslutade effektiviseringsåtgärder. I posten *Övriga kostnader* redovisas vissa flyttkostnader.

Graf 4 Verksamhet 573 Barn- och ungdomsvård nettokostnad ack.

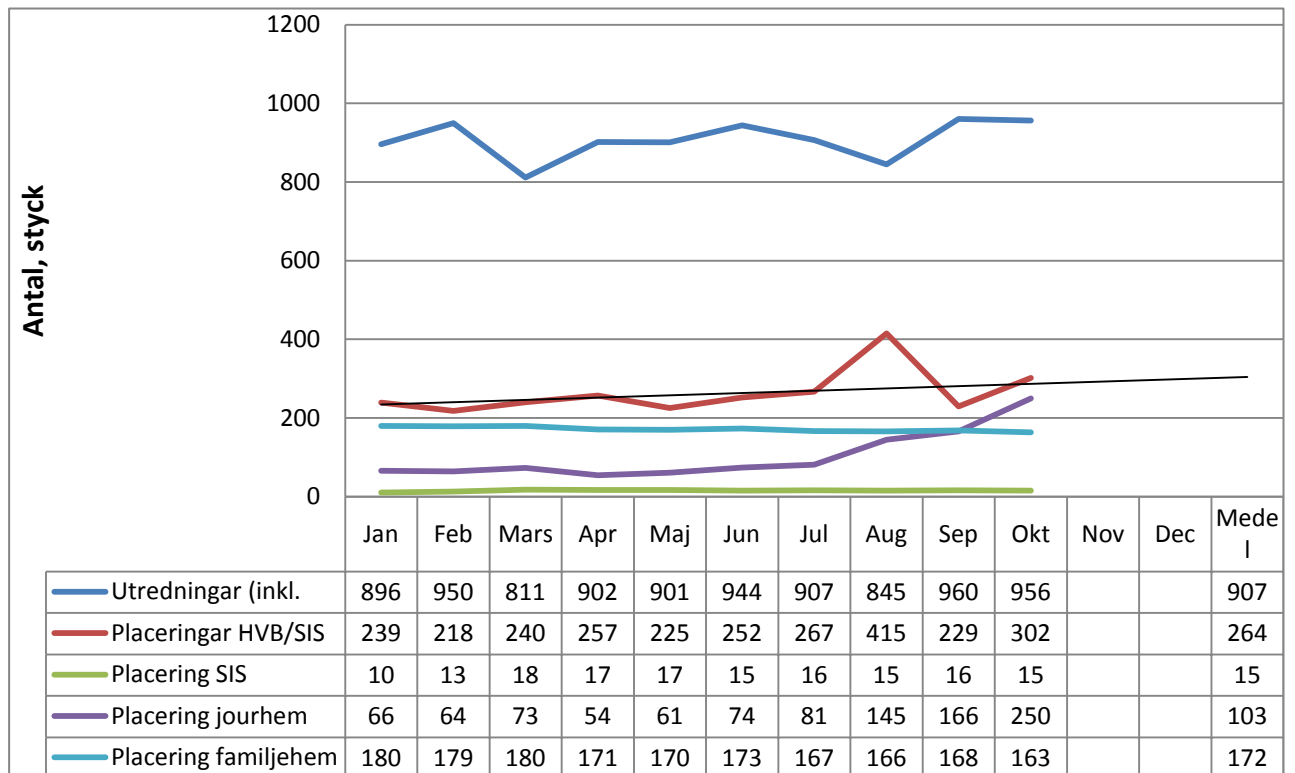


Institutionsvård tilltar. Det råder brist på traditionella *familjehem*. Nämnden tvingas ständigt köpa familjehem med så kallade konsultstödda familjehem. Kostnadsökningen inom *öppenvården* har att göra med ett ökat antal ärenden och en större efterfråga av öppenvårdsinsatser. Trendlinjen visar en linjär utveckling av *Öppen vård*. Håller sig den linjära trenden året ut så landar öppenvården i en nettokostnad på cirka 140 miljoner kronor, vilket är strax under fjolårets utfall.

Graf 5 Verksamhet 573 Barn- och ungdomsvård samt 61 Ensamkommande barn-anmälningar



Graf 6 Verksamhet 573 Barn- och ungdomsvård samt 61 Ensamkommande barn, utredningar och placeringar



Graf 6 visar att ökning av utredningar planat ut samtidigt som placeringar HVB/SIS ökar igen och placering jourhem fortsätter att öka. Placeringar i SIS och familjehem är visar en något nedåtgående tendens. Verksamhet 61 *Ensamkommande barn* ingår med 193 i placering HVB, 120 i jourhem och 32 i familjehem.

2.5 Verksamhet 58 Familjerätt

Tabell 12

58 Familjerätt, resultaträkning med operiodiserad semesterlöneskuld i jämförelse med augustiprognos, TSEK

| Period: 201501 - 201510 | Periodens | | | | Årsprognos |
|------------------------------------|------------------|-----------------|----------------------------|--------------|------------------|
| | Periodens utfall | prognos | Diff mot periodens prognos | | |
| Intäkter exkl. Kommunbidrag | 38,0 | 66,7 | -28,7 | 43% | 80,0 |
| Personalkostnader | -6 587,3 | -6 735,7 | 148,4 | 2% | -8 082,9 |
| <i>Varav semesterlöneskuld</i> | 170,0 | 203,7 | -33,7 | 17% | 244,4 |
| Köp av huvudverksamhet | -1 395,2 | -1 336,1 | -59,1 | -4% | -1 603,3 |
| <i>Varav kommunal regi</i> | -1 395,2 | -1 336,1 | -59,1 | -4% | -1 603,3 |
| Köp av stödverksamhet | -146,1 | -201,4 | 55,3 | 27% | -241,7 |
| Övriga kostnader | -280,4 | -459,2 | 178,8 | 39% | -551,1 |
| Nettokostnad | -8 371,0 | -8 665,7 | 294,7 | 3% | -10 398,9 |
| | | 0,0 | | | |
| Kommunbidrag | 8 884,2 | 8 884,1 | 0,0 | 0% | 10 661,0 |
| Resultat efter kommunbidrag | 513,2 | 218,4 | 294,8 | -135% | 262,1 |

Familjerätten bedriver verksamheten inom budget- och prognosram.

2.6 Verksamhet 61 Ensamkommande barn

Denna verksamhet är mest svårbedömd när det gäller utfall för återstoden av året 2015.

Verksamheten ligger utanför nämndens kommunbidragsbudget. I den totala nämndbudgeten är full kostnadstäckning via statsbidrag antagen. Förvaltningen kartlägger för närvarande hur ändrade bestämmelser för statsbidrag för *Ensamkommande barn- och ungdomar* kommer att påverka årets resultat. I aprilprognosen antogs en kostnadstäckning på 90 procent. För augustiprognosen gjordes en beräkning av intäkter per placeringsdygn. På grund av det höga antalet anvisningar till kommunen har enheten för ensamkommande barn för närvarande svårt att löpande hantera och periodisera samtliga kostnader för boendeplatser. Kostnadsersättning söks i efterhand hos Migrationsverket och det tar tid innan utbetalning följer. Därför bokar förvaltningen upp uppskattade intäkter varje månad i avvaktan på framtida utbetalningar.

Tabell 13

Verksamhet 61 Ensamkommande barn i jämförelse med budget och augustiprognos, TSEK

| Period: 201501 - 201508 | Periodens utfall | Periodens budget | Diff mot periodens budget | Årsbudget | Årsprognos augusti | Diff mot periodens prognos |
|------------------------------------|------------------|------------------|---------------------------|-----------|--------------------|----------------------------|
| 61 Ensamkommande barn | -124 375,3 | -95 833,3 | -28 542,0 | -30% | -115 000,0 | -11 177,0 |
| Intäkter exkl. statsbidrag | 5 573,3 | 0,0 | 5 573,3 | - | 0,0 | -793,6 |
| Statsbidrag från Migrationsverket | 127 235,4 | 95 833,3 | 31 402,1 | -33% | 115 000,0 | 22 494,0 |
| Resultat Ensamkommande barn | 8 433,4 | 0,0 | 8 433,4 | - | 0,0 | 10 523,4 |

Tabell 14

61 Ensamkommande barn, resultaträkning med operativiserad semesterlöneskuld i jämförelse med augustiprognos, TSEK

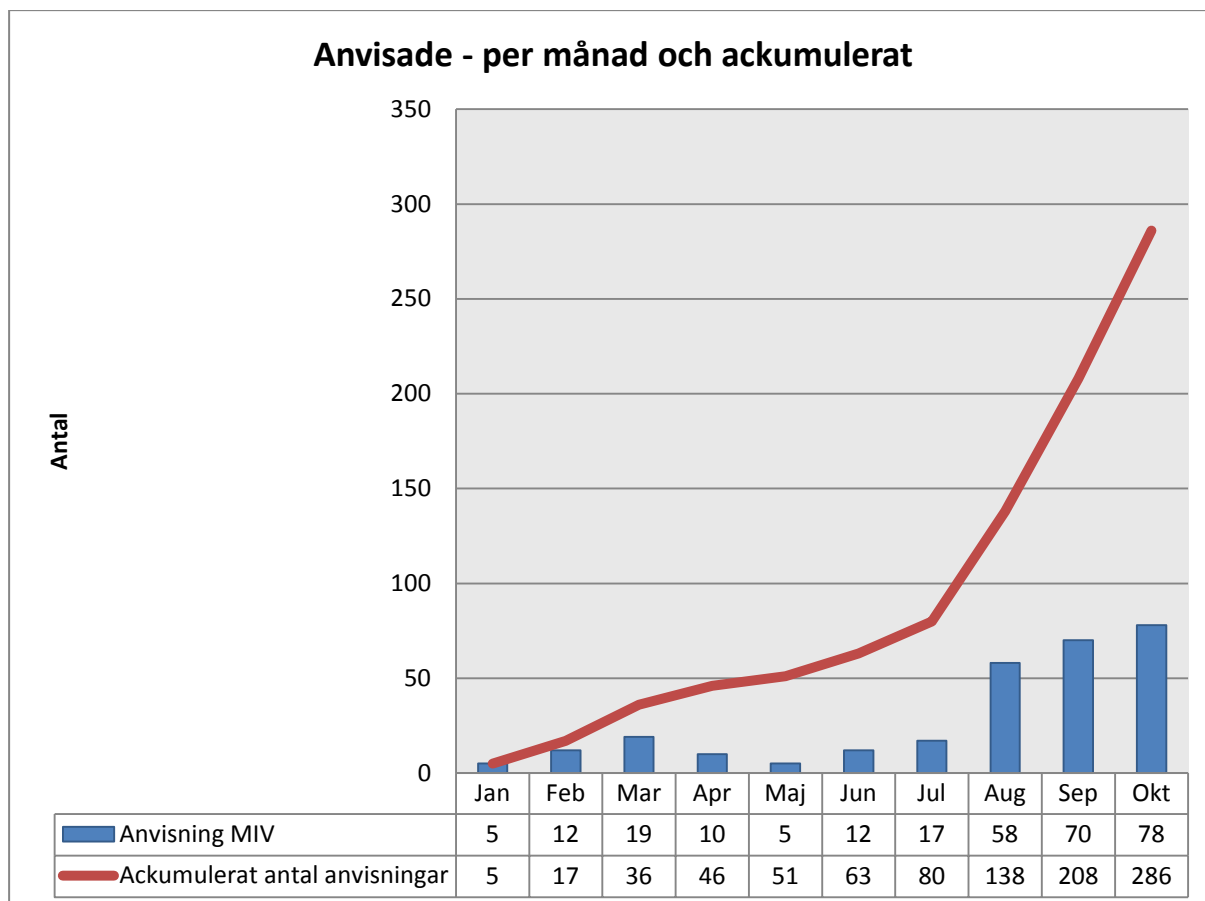
| Period: 201501 - 201510 | Periodens | | | | Årsprognos |
|--|-------------------|-------------------|----------------------------|-------------|-------------------|
| | Periodens utfall | prognos | Diff mot periodens prognos | prognos | |
| Intäkter exkl. Kommunbidrag | 5 573,3 | 6 366,9 | -793,6 | 12% | 7 640,3 |
| Personalkostnader | -13 249,9 | -12 943,3 | -306,7 | -2% | -15 531,9 |
| Varav semesterlöneskuld | 89,3 | 93,4 | -4,1 | 4% | 112,0 |
| Varav Uppdragstagare, ej PO-pålägg | -4 631,4 | -2 833,5 | -1 797,9 | -63% | -3 400,2 |
| Lokalkostnader | -2,2 | 0,0 | -2,2 | - | 0,0 |
| Bidrag till enskilda, förening/företag | -485,1 | -386,3 | -98,8 | -26% | -463,6 |
| Köp av huvudverksamhet | -109 989,2 | -99 454,4 | -10 534,8 | -11% | -119 345,3 |
| Varav extern regi | -26 363,0 | -22 632,5 | -3 730,5 | -16% | -27 159,0 |
| Varav kommunal regi | -83 626,2 | -76 821,9 | -6 804,3 | -9% | -92 186,3 |
| Köp av stödverksamhet | -400,9 | -322,8 | -78,1 | -24% | -387,3 |
| Övriga kostnader | -247,9 | -91,6 | -156,4 | -171% | -109,9 |
| Resultat | -118 802,1 | -106 831,4 | -11 970,6 | -11% | -128 197,7 |
| Statsbidrag | 127 235,4 | 104 741,4 | 22 494,0 | -21% | 125 689,7 |
| Resultat efter statsbidrag | 8 433,4 | -2 090,0 | 10 523,4 | 504% | -2 508,0 |

Resultaträkningen visar att samma tendens som hos Vuxen- och Barn och Ungdomsverksamheterna, nämligen att kostnaderna för *Uppdragstagare* ökar, medan anställd personal visar lägre kostnader i jämförelse med augustiprognosen. Köp av huvudverksamhet har det absoluta största underskottet, som snabbt ökat. Se även graf 6 ovan där verksamhet 61 *Ensamkommande barn* ingår med 193 platser i placering HVB, 120 platser i jourhem och 32 platser i familjehem. Mer problematiskt än själva placeringarna är de dyra individavtal nämnden idag tecknar med externa leverantörer i konkurrens med andra kommuner som föredrar ramavtal och får en lägre placeringskostnad.

2.6.1 Antal anvisningar till Uppsala kommun under år 2015

Uppsala kommun utökade sin överenskommelse avseende mottagande av ensamkommande asylsökande barn med Migrationsverket den 15 januari 2015 från 23 platser till 70 platser. I juli 2015 började Migrationsverket anvisa enligt de utökande anvisningsmöjligheterna då inga lediga överenskomna platser fanns att tillgå i landet.

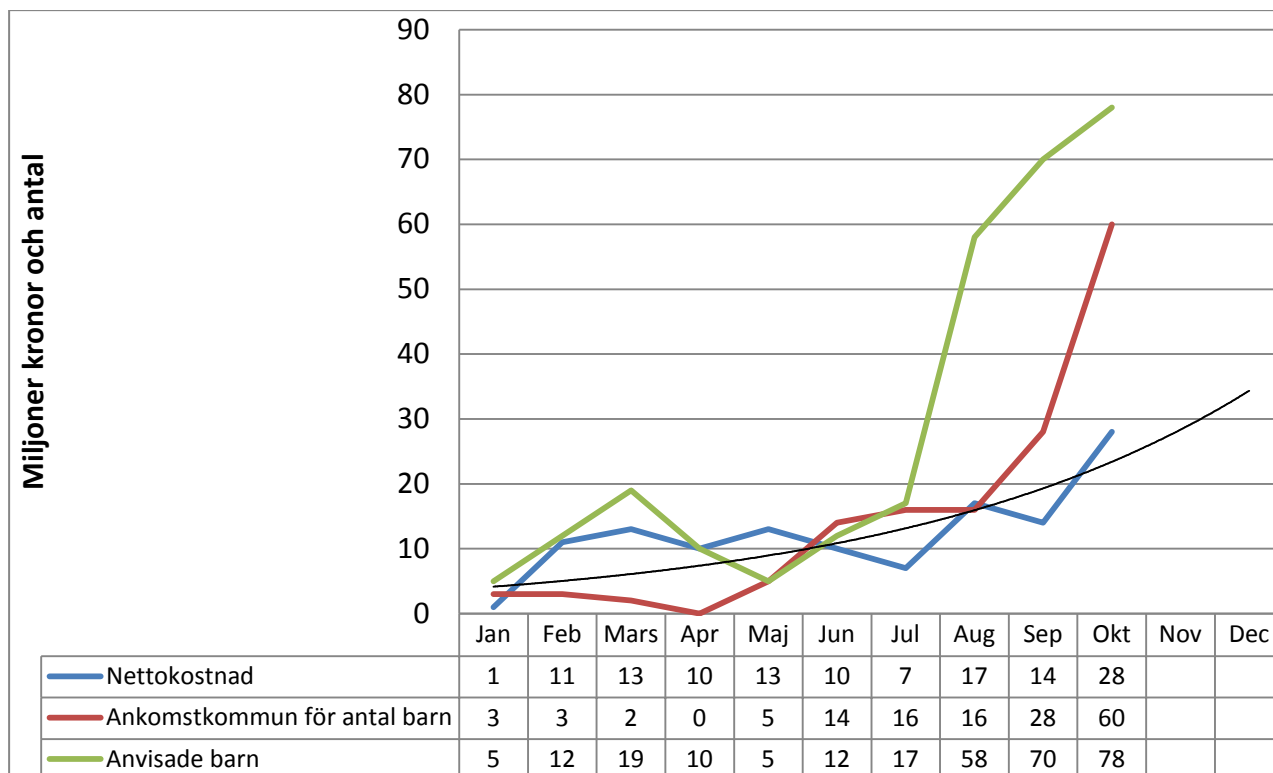
När ett ensamkommande barn beviljas *Permanent Uppehålls Tillstånd*, PUT, flyttar barnet till ett PUT-boende och platsen på asylboendet beläggs med ett nytt anvisat asylsökande barn. Det stora antalet anvisade ensamkommande barn som har anvisats till kommunen har medfört stora svårigheter att hitta boendeplatser. Det har varit en brist på HVB-platser och istället har vi använt oss av konsulentstödda familjehem för att placera de ensamkommande barn. Tabellen nedan visar antal anvisningar och ackumulerat antal anvisningar till kommunen under år 2015.



Migrationsverket har sedan årets början och per oktober anvisat 286 barn till Uppsala kommun enligt de utvidgade anvisningsmöjligheterna.

Uppsala kommun har till och med oktober varit ankomstkommun för 147 barn. Kommun är i de fallen den första kommun i Sverige ett asylsökande barn gjorde sig känd i och kommunen är då ansvariga för barnets placering fram till Migrationsverkets anvisning. Som ankomstkommun får Uppsala kommun dock full kostnadsersättning.

Graf 7 Verksamhet 61 Ensamkommande barn, miljoner kronor i nettokostnader och antalbarn



I ovan graf visas de månatliga nettokostnader, antal barn som har Uppsala kommun som ankomstkommun och från Migrationsverket anvisade barn. Trendlinjen visar en exponentiell kostnadsutveckling av nettokostnaden för mottagandet och landar i cirka 35 miljoner kronor för december månad. Per oktober ligger medelkostnaden per månad på 12 miljoner kronor och sammanlagt på 124 miljoner kronor. Antalet barn med Uppsala kommun som ankomstkommun är i medelantalet per månad är 15 och den totala summan 147. Antalet av Migrationsverket anvisade barn är 29 per månad i genomsnitt med ett totalt antal hittills på 286.

2.6.2 Antal ärenden per person på *Ensamkommande enheten*

Det stora antalet ensamkommande barn som har anvisats på en relativt kort tid till kommunen har gjort att arbetsbelastningen för närvarande är mycket hög. Vissa socialsekreterare på enheten har för närvarande upp emot 50 placeringsärenden.