
Konsekvensbeskrivning Kulturmiljö

Ny detaljplan DNR PBN 2023-000928

Del av kv. Munken, Fjärdingen 30:1

Upprättad:

2024-04-04

Rev:

Upprättad av:

Jan Perotti

Certifierad sakkunnig avseende kulturvården – Nivå K

white

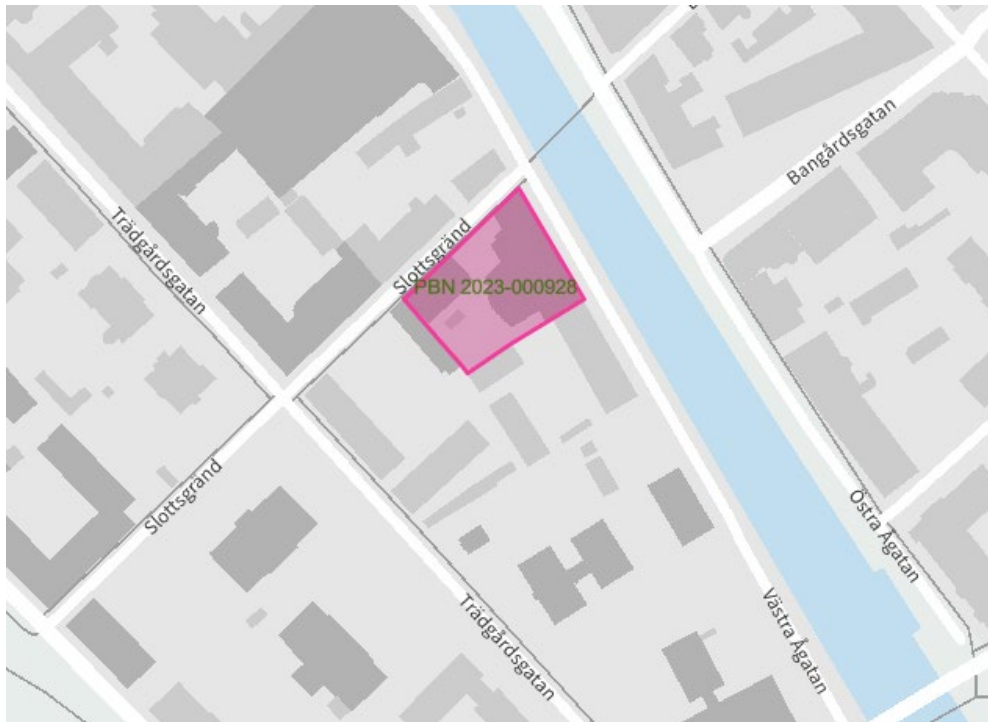
INNEHÅLLSFÖRTECKNING

1. Inledning	3
Bakgrund	3
Avgränsning	3
Underlag	4
Granskade handlingar	4
2. Förutsättningar	5
Författningsskydd	5
Metodik	7
3. Konsekvensbeskrivning	9
Påverkan på riksintresset	9
Centralmakten	9
Domkyrkostaden	10
Lärdomsstaden	10
Stadens framväxt och struktur	11
Påverkan på lokala intressen	12
Gatubild	12
Volymer	12
Tomten	13
Förhållandet till befintlig bebyggelseutformning	14
4. Sammanfattning	15

1. INLEDNING

Bakgrund

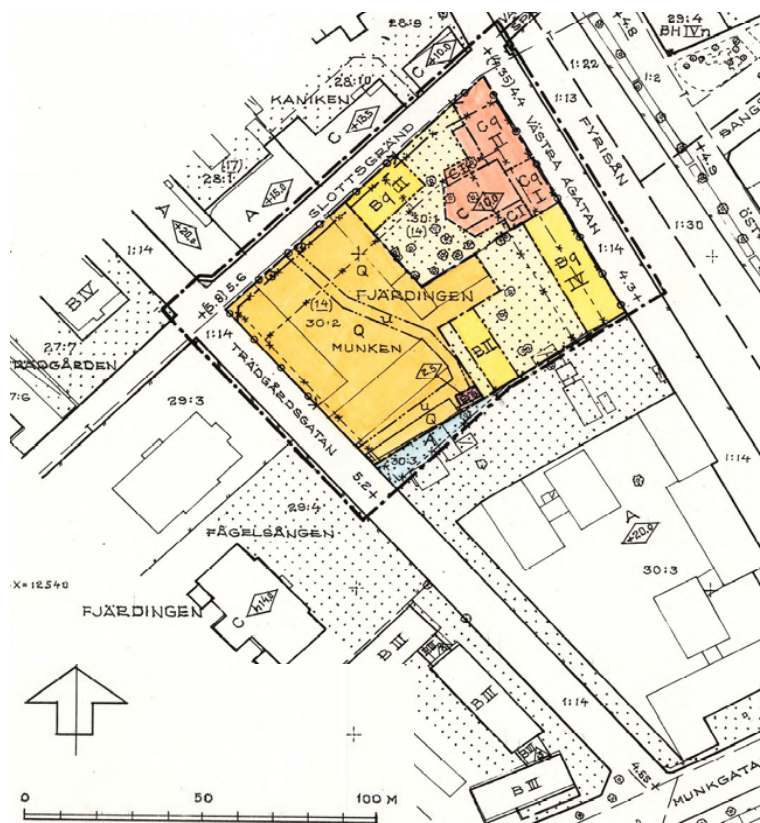
Fastighetsägaren Katolska Församlingen S:t Lars önskar i en planläggning få prövat en utökning av sin byggrätt genom flera tillägg. Tilläggen görs mot Slottsgränd samt inne på fastigheten. Avsikten är att komplettera lokalerna med cirka 800 m² för samlingslokaler och bostäder.



Pågående detaljplan, Uppsala kommun

Avgränsning

Denna konsekvensbeskrivning avser att utreda lämpligheten i föreslagen detaljplan. Detaljplanen omfattar ett område som är av riksintresse för kulturmiljövården, *Uppsala stad C40*. Konsekvensbeskrivning avser i första hand konsekvenserna för kulturmiljön inom området.



Detaljplanen från 1983, Uppsala kommun.

Underlag

Som underlag för konsekvensbeskrivningen finns utöver det nya samrådsmaterialet tidigare detaljplaner för kvarteret samt en del historiska beskrivningar, bildmaterial och kartmaterial. Tidigare genomförd kulturmiljöanalys är en viktig utgångspunkt för beskrivningen.

Granskade handlingar

Följande handlingar har bedömts:

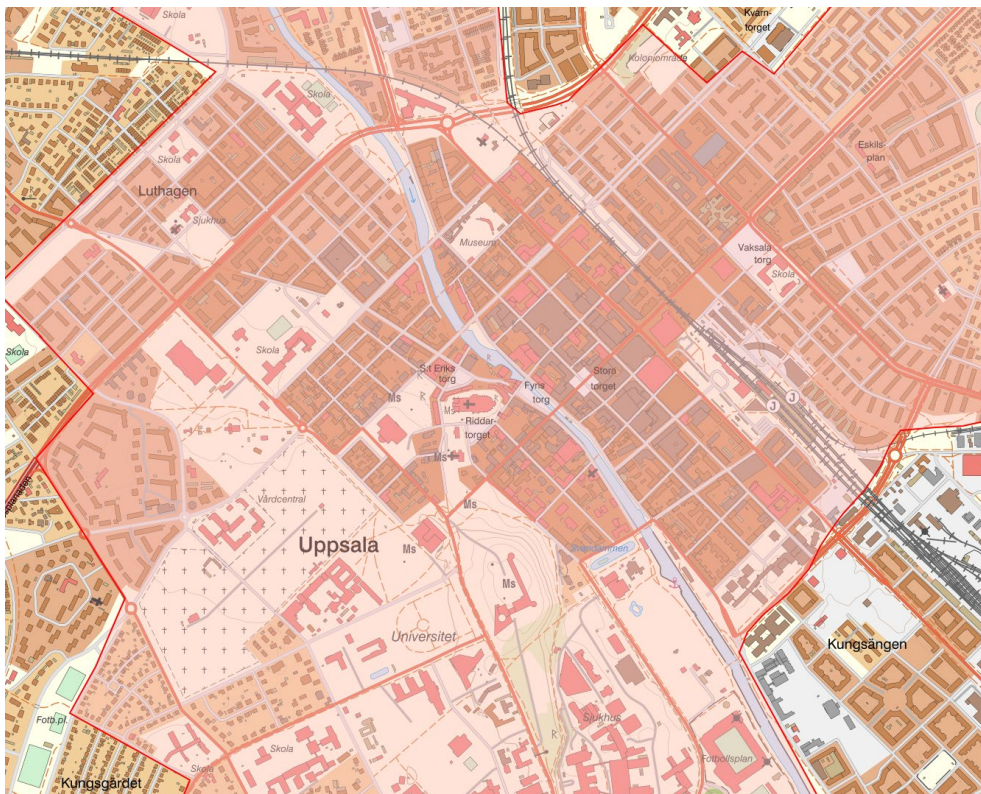
- A- handling, alternativ 2K, arkitektstudio mn, 2024-03-04
- Gestaltning, om- och tillbyggnad, arkitektstudio mn, 2024-03-04
- Bilder vyer, 2023-11-30

2. FÖRUTSÄTTNINGAR

Författningsskydd

Riksintresse

Området är av riksintresse för kulturmiljövården och skyddas i enlighet med Miljöbalken (1998:808) 3 kap. 6 § som gör gällande att "...områden (...) som har betydelse från allmän synpunkt på grund av deras naturvärden eller kulturvärden (...) skall så långt möjligt skyddas mot åtgärder som kan påtagligt skada natur- eller kulturmiljön". Bestämmelserna om riksintressena ska tillämpas i den kommunala planeringen och vid beslut enligt PBL.



Riksintresset Uppsala stad C40. Källa: länsstyrelsens karttjänst

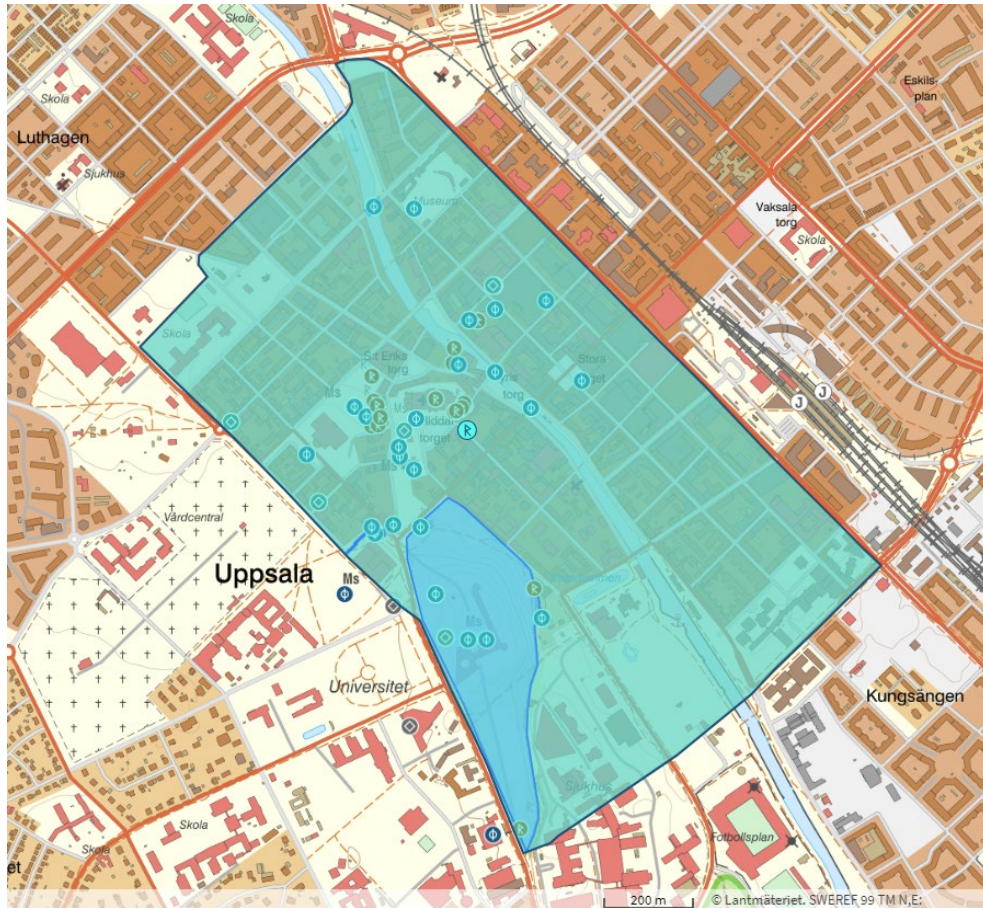
Uppsala kommun har i översiktsplanen redovisat ställningstaganden avseende riksintresset. De kulturhistoriska värdena som Uppsala stad C40 representerar har delats upp i fyra bärande delar

- centralmakten,
- domkyrkostaden
- lärdomsstaden
- stadens struktur

I översiktsplanen redovisas fördjupningar för respektive del.

Kulturmiljölagen

Kvarteret ligger inom fornlämningsområdet L1941:2293 som består av stadslager.
I samma kvarter ligger ett byggnadsminne.



Plan- och bygglagen

I gällande detaljplan för delområde ett, 30:1, ligger en byggrätt på den aktuella fastigheten.
På angränsande fastigheter finns beteckningen Q samt en byggnad försedd med skyddsbestämmelser. Fastighet 30:3 är klassat som byggnadsminne.

Metodik

Vid bedömningen av exploateringsförslagets påverkan på kulturmiljön har Riksantikvarieämbetets rapport *Kulturmiljövårdens riksintressen enligt 3 kap. 6 § miljöbalken – Handbok* från 2014 använts. Handboken ger vägledning i bedömningen av hur förändringar kan förstärka eller försvaga de kulturhistoriska värden som identifierats. Vid bedömning av påverkan på riksintresse används begreppet *Påtaglig skada* som gräns för tillåtlighet. Bedömningen görs plats-specifikt och utifrån åtgärdens art.

Riksantikvarieämbetets handbok säger bland annat följande om påtaglig skada:

Landskapets läsbarhet – det vill säga möjligheterna att förstå och uppleva ett områdes riksintressanta kulturhistoriska sammanhang, såsom det kommer till uttryck i landskapet – är central vid urvalet av riksintressen och därmed även i analysen av en förändrings påverkan på kulturmiljön. Kulturmiljövårdens riksintressen är sammanhängande kulturmiljöer som kännetecknas av att de genom sitt innehåll särskilt väl återspeglar viktiga delar av den kulturhistoriska utvecklingen i landskapet. Miljöns riksintressanta egenskaper består i alla de fysiska uttryck - objekt, karaktärsdrag, strukturer, funktioner och samband som gör den riksintressanta historien läsbar i landskapet. Det är åtgärdens konsekvenser för denna läsbarhet som ska lyftas fram i skadeanalysen. Avgörande för bedömningen är i hur hög grad platsen fortsatt kommer att karaktäriseras av eller kunna återspegla det riksintressanta kulturhistoriska sammanhang som ligger till grund för utpekandet. Åtgärdens påverkan på både miljön som helhet och på de enskilda objekt som är av betydelse för miljöns läsbarhet ska bedömas.

Avgörande för bedömningen av om en förändring kan innebära påtaglig skada eller inte är i hur hög grad platsen fortsatt karaktäriseras av eller har förutsättningar att återspegla det riksintressanta kulturhistoriska sammanhang som varit präglade.

I de fall den föreslagna åtgärden innebär att de riksintressanta uttrycken och karaktärsdragen, eller delar av dessa, förloras eller försvåras bör skadan bedömas som påtaglig. Det kan handla om att fysiska uttryck - objekt, karaktärsdrag, strukturer, funktioner och samband - försvinner eller att nytillskott dominerar över eller släcker ut de karaktärsdrag och samband som är avgörande för riksintresset. Att uttryck och egenskaper försvåras innebär att de finns kvar men förändras på ett sätt eller i en omfattning att de inte längre tillräckligt tydligt återspeglar det riksintressanta kulturhistoriska sammanhanget. Om åtgärden innebär att riksintressets uttryck och karaktärsdrag försvåras föreligger risk för påtaglig skada. Det kan innebära att uttrycken förändras eller landskapets rumsliga samband och sammanhang fragmenteras på ett sätt som inte omöjliggör men som påtagligt försvårar läsbarheten av det riksintressanta kulturhistoriska sammanhanget. Avgörande för bedömningen av om en förändring kan innebära påtaglig skada eller inte är i hur hög grad platsen fortsatt karaktäriseras av eller har förutsättningar att återspegla det ... kulturhistoriska sammanhang som varit präglade. [...]

Riksantikvarieämbetet har tagit fram en modell för bedömning av handlingsutrymmet vid planering där påtaglig skada utgör stoppregeln. Färgkodningen i modellen används i denna konsekvensbeskrivning för bedömningar under respektive rubrik och i den sammanfattande bedömningen.

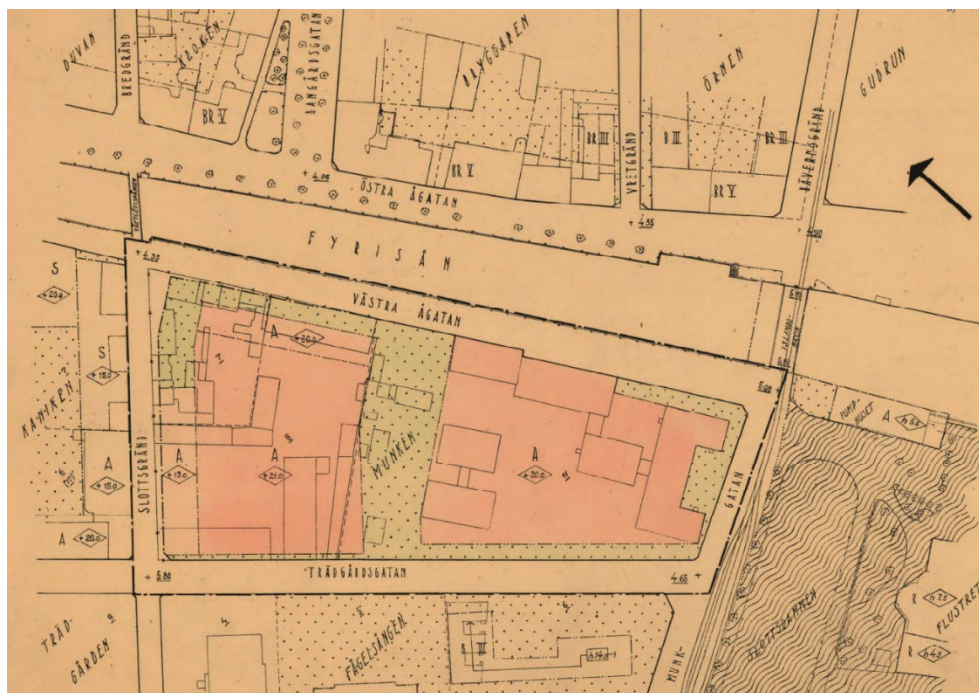
Områdets värden kommer att	Förändring						
	fördas	förökas	förstärkas	förlämnas	försvagas	försvakas	försvinna
Innebörd	förbättring			neutral påverkan	skada	påtaglig skada	
Förhållnings-sätt	Inspirera - stärka Berika			Hänsyn Bruka varsamt	Hindra - lindra Minimera skadan	Ej tillåtligt Undvika skadan	

Handlingsutrymmet vid tillämpning av hushållningsbestämmelsen.
 (Från att stärka det önskvärda till att förhindra det otillåtna.)

Platsens historia

I detta ärende har utvecklingen av kvarteret samt formspråket vägts mot större tillägg och förändringar i stadsbilden under senare tid. Enkelhet och stramhet i gestaltning samt pelargångar utmed gatorna är återkommande motiv från cityomvandlingen under senare delen av 1900-talet. Samtidigt är de befintliga byggnaderna på 30:1 i sin utformning en motreaktion till cityaneringarna och det modernistiska. Den lågmälda och varierande detaljeringen bygger vidare på platsens historia både postmodernistiskt och stadsplanehistoriskt, vilket är beaktansvärt.

Den underordnade utformningen av hela 30:1 är en värdefull komponent i stadsbilden utmed ån.



Plankarta för kvarteret Munken från 1945, byggnadsminnet avser den högra delen markerad med A.

3. KONSEKVENSBESKRIVNING

Påverkan på riksintresset

Centralmakten

Förslaget har neutral påverkan på temat centralmakten.

Siktlinjen från Västgötaspången har bibehållits och värnats under åren, så även i förslaget.

De viktiga byggnader och lämningar som visar på kungamaktens betydelse från medeltiden och fram till i idag är belägna utanför begränsningsområdet. Tidigare kungsgårdar har legat närmare domkyrkan. Dagens Uppsala slott grundlades på åsen under 1500-talets mitt, och är idag med anslutande botanisk trädgård placerat så att förslaget inte påverkar siktlinjer eller sammanhang.



Imperfektum och Västgöta-spången, med Slottet i fonden. Dagens utformning av kvarteret följer samma småskaliga linje.
Foto Gunnar Sundgren. Källa: Digitalt museum

Domkyrkostaden

Planförslaget förstärker temat domkyrkostaden.

Domkyrkan och dess omgivning eller status påverkas inte av förslaget.

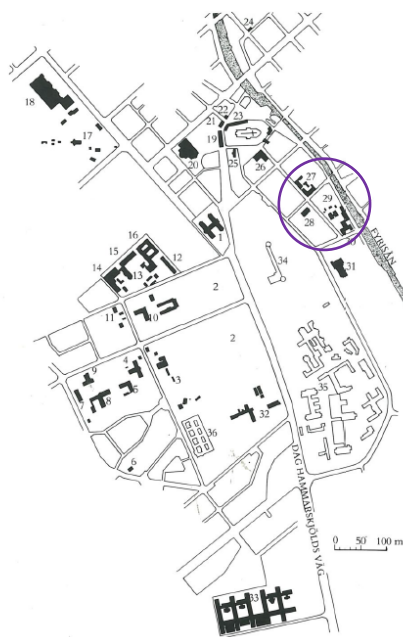
Uppsala möte 1593 innebar att Svenska kyrkan bröt helt med den katolska kyrkan som sedan inte återkom i Uppsala förrän trehundra femtio år senare då Uppsalas första katolska kapell (sedan reformationen) grundades. Sankt Lars katolska kyrka var länge belägen i en mindre lokal på S:t Johannesgatan och flyttade 1985 till de då nybyggda lokalerna i kvarteret Munken. Idag uppskattar man antalet medlemmar till mer än två och ett halvt tusen, från cirka sjuttio olika länder. Med en utbyggnad av katolska kyrkan accentueras kristendomens roll i staden.

Lärdomsstaden

Planförslaget bidrar till att stärka lärdomsstaden, utifrån Katolska kyrkans koppling till Newmaninstitutet.

Uppsala universitet har under århundraden varit med och förändrat stadsbilden då man allt efter som bredd ut sig inom staden. Uppsalas studenter är inte samlade på ett separat campusområde utan rör sig över hela staden.

Sedan 2009 utbildas studenter på Newmaninstitutet i Uppsala, efter att Katolska kyrkan i Sverige lagt ner sitt prästseminarium i Rom. Newmaninstitutet, en högskola för studier i teologi, filosofi och kultur, har även samarrangemang tillsammans med Teologiska fakulteten vid Uppsala universitet samt Folkuniversitetet. Att utöka boendemöjligheter bidrar till stärkt samarbete.



Markering 27 Newmaninstitutet, precis intill kvarteret Munken (29).

Källa: Universitetet i Uppsala 1984, Universitetet och staden, Claes Caldenby

Stadens framväxt och struktur

Planförslaget bidrar till att stärka stadens framväxt och struktur genom att förhålla sig till det postmodernistiska formspråket på platsen.

Den nuvarande bebyggelsen tillkom under 1980-talet, efter att marken använts som parkering under en tid. På platsen för dagens Sankt Lars låg tidigare studentboendet Imperfektum, som beskrivs som sammanvävda volymer och vrår, anpassade efter tid och behov:

Det var en natt uppe på studenthuset Imperfektum. Jag kanske skall tala om, hur det har fått sitt namn. Det berättas, att huset från början bestod av flera småbyggnader, men att efterfrågan på rum var betydligt större än tillgången. När studenterna kom och frågade efter rum lär dom då ha fått svaret "Kom igen om en månad, så skall vi ha byggt till ett rum!" Och det byggdes till det ena rummet efter det andra och till slut byggdes husen ihop och alltsammans hängde ihop i ett enda stort komplex av slingrande gångar, krokiga trappor och små kyffen till studentrum. Och när det såg ut som om byggnaden aldrig skulle bli färdig var den påpassliga studentumorn framme och döpte huset till Imperfektum. (Lars Swärd i ett föredrag för Stockholms Studentfilmstudio 14/4 1942)



Imperfektum,
kvarteret Munken, 1961.
Foto Torbjörn Ehrnvall
Källa: Digitalt museum,
Upplandsmuseet



Riksintresset Uppsala stad
(C40) tillkom drygt två år efter
att Sankt Lars Katolska kyrkan
flyttat till nuvarande placering.
Vid uppförandet låg fokus på
det postmodernistiska
uttrycket och den mindre
skalan. Byggnaden mot än
lånar drag från tidigare
bebyggelse (Imperfektum).

Påverkan på lokala intressen

Gatubild

Planförslaget bidrar till att stärka gatubilden genom en entré som adderar orienterbarhet och samtidigt förhåller sig till det postmodernistiska formspråket på platsen.

Modernisering och citysanering under åren under 1950-talet fram till 1970-talet medförde stora förändringar i Uppsala och i större centrala kvartersbildningar från den tiden återfinns man ofta pelargångar vilket fortfarande syns tydligt idag. Den föreslagna entrén som vänder sig mot gaturummet har en lagom skala och ett inbjudande uttryck. Variationen i bebyggelsekaraktär har varit ständigt återkommande i kvarteret.



Dagens entrésituation är lite indragen från gatan, innergården i nivåskillnad mot gaturummet (kvarstår i förslaget).

Volymer

Förslaget har neutral påverkan på kvarterets volymer.

Entrén ger med små medel en bättre yta inomhus för församlingen, samt en tydlighet mot gaturummet. Volymen framstår som en fördelaktig förändring.

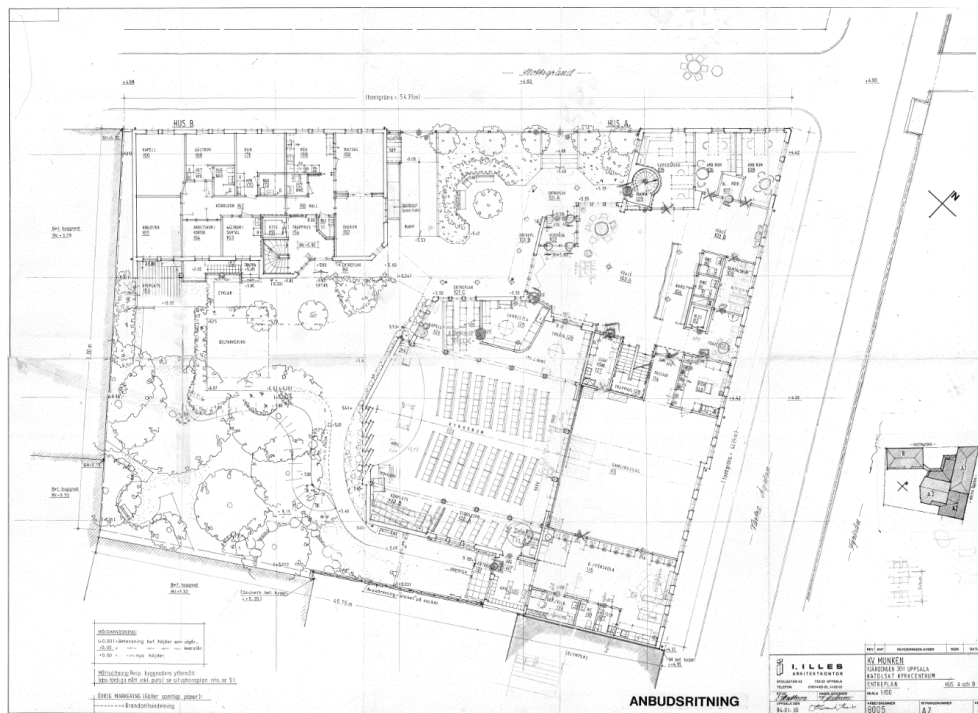
Det för innergården relativt stora tillägget av bostadshus behöver ses som en addering i det större kvarteret, då det ansluter tätt intill grannfastigheten samt minskar innergården betydligt.

Tomten

Förslaget har neutral påverkan på tomten.

Planförslaget ligger i linje med tidigare framtagna planer och bidrar till årsringarna i kvarteret.

Bostäderna inne på gården gör ett stort ingrepp och minskar vistelseytan väsentligt men tillför verksamheten andra fördelar i form av utveckling. Vidare påverkas den mindre byggnaden på angränsande fastighet. Sektionen har beaktats, liksom möten i den inre delen av gården, Markplaneringen av kvarvarande innergård blir viktig framöver, såväl för verksamhetens framtoning som för drift och underhåll.



Situationsplan / Planritning för nybyggnaden med byggnader på grannfastigheter utmärkta.
1984, I. Illes arkitektkontor Källa: Uppsala kommun

Förhållandet till befintlig bebyggelseutformning

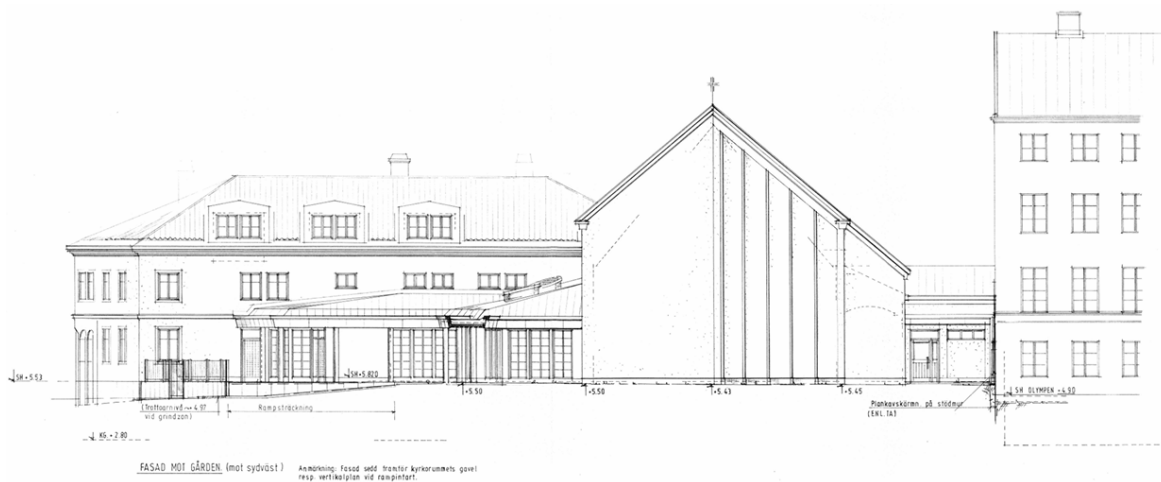
Förslaget har till viss del positiv och i viss del negativ påverkan på den befintliga bebyggelseutformningen. Sammantaget neutral.

Entrén ger med små medel en bättre yta inomhus för församlingen, samt en tydlighet mot gaturummet. Detaljeringen och omfattningen framstår som en fördelaktig förändring både interiört och exteriört.

Det för innergården relativt stora tillägget av bostadshus kunde framställas med mer uppbruten och småskalig detaljering. Större gemenskap med Systrarnas hus, vilket har en lite mer återhållsam framtoning, skulle tillföra innergårdens minskade utrymme mer tydlighet. Församlingsbyggnaden står i fokus med starka drag och stora, renodlade fasader. Pelargången finns tidigare som tydligt element i församlingsbyggnaden, men inte mer än som detalj i de intilliggande byggnaderna. Samspelet mellan befintliga volymer framhäver församlingsbyggnaden med sin rena detaljering medan övriga lånar drag av varandra för ett sammanhang.



Fasader från gården, 1984, I. Illes arkitektkontor. Källa: Uppsala kommun



Fasader från gården, 1984, I. Illes arkitektkontor. Källa: Uppsala kommun

4. SAMMANFATTNING

Sammantaget bedöms planförslaget för kvarteret Munken 30:1 ha neutral påverkan på riksintresset. Den föreslagna entrén stärker lokala intressen genom utformning och läge. Föreslagen entré har gjorts med hänsyn till platsen, den omgivande bebyggelsen samt viktiga siktvinklar. Identifierade och skyddade kulturhistoriska värden respekteras. Volymen för bostadshuset inne på gården påverkar inte riksintresset. Planförslaget bedöms därmed vara lämpligt ur kulturhistorisk synpunkt.