

Handläggare
Ehlin Bengt

Datum
2016-06-10

Diarienummer
SCN-2016-0054

Socialnämnden

Månadsuppföljning av indikatorer för myndighetsutövning

Förslag till beslut

Socialnämnden föreslås besluta

att godkänna månadsuppföljningen av indikatorer för myndighetsutövning per maj 2016.

Ärendet

Nämnden har fastställt ett antal indikatorer som socialförvaltningen ska följa för olika områden. I bilagda tabeller redovisas de indikatorer som följs månadsvis.

Socialförvaltningen

Jan Holmlund
Direktör

Indikatorer för socialförvaltningen maj 2016¹

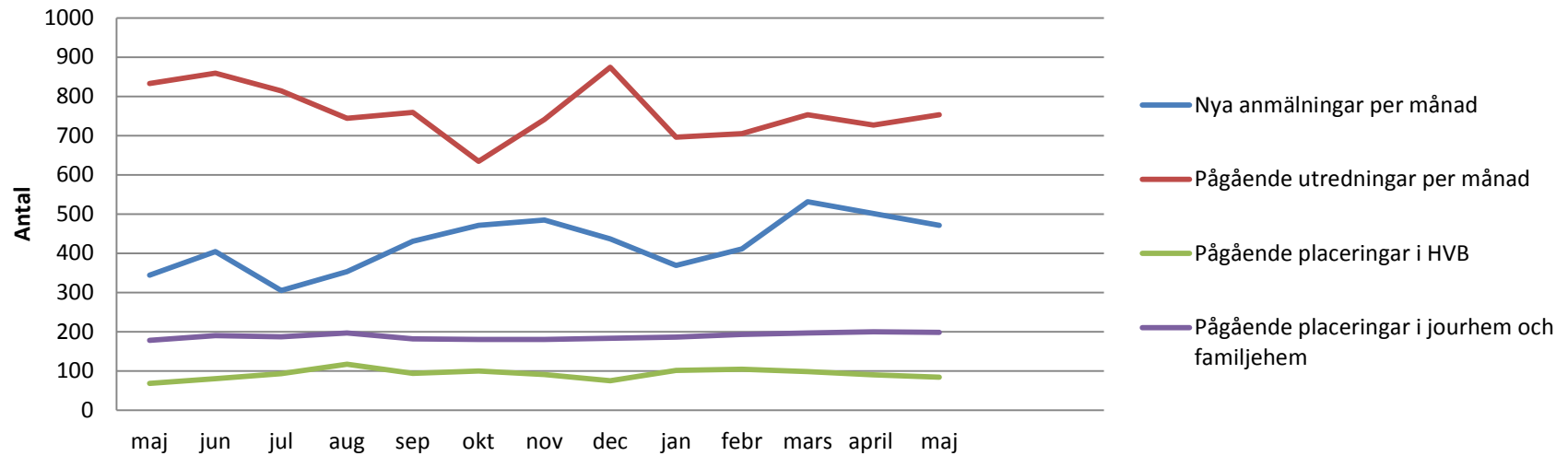
Tabell 1. Ärendevolymer barn och unga, exkl. ensamkommande, per månad 2016.

Barn och unga	Jan	feb	mars	april	maj	juni	juli	aug	sep	okt	nov	dec	2016	Helår 2015	Helår 2014
Antalet nya anmälningar per månad	369 (415)	411 (421)	531 (418)	501 (377)	471 (364)									4800	4600
- varav andel flickor, procent	42	44	41	41	43										
Andelen nya anmälningar som blir utredningar, procent	43	32	43	36	46										
Antalet <i>pågående</i> utredningar	696 (896)	705 (950)	753 (811)	727 (902)	753 (901)										
Antalet <i>nya</i> utredningar per månad	113	108	150	109	134										
Antalet <i>avslutade</i> utredningar per månad	105	101	68	103	77										
Antalet jour- och familjehemsplaceringar	196 (185)	193 (184)	197 (192)	200 (171)	198 (178)										
- varav jourhem	59	58	60	63	67										
- varav familjehem	127	135	137	137	131										
- varav konsulentstödda ²	43	42	40	44	44										
Antalet pågående placeringar i HVB	101 (116)	104 (97)	98 (95)	90 (105)	84 (68)										
- varav placeringar SIS	15	13	7	10	12										

¹ Siffror inom parantes avser 2015.

² Konsulentstödda familjehem är antingen jourhem eller familjehem. Summan jourhem, familjehem *och* konsulentstödda blir därför högre än antalet jour- och familjehemsplaceringar.

Barn och unga, exkl. ensamkommande, maj 2016



Tabell 2. Ärendevolymer ensamkommande, per månad 2016.

Ensamkommande barn	Jan	feb	mars	april	maj	juni	juli	aug	sep	okt	nov	dec	2016	Helår 2015	Helår 2014
Antalet nya anvisningar från Migrationsv.	27	4	1	2	0										
Antalet nya anmälningar per månad	8	8	11	12	21									200	i.u.
- varav andel flickor, procent	0	25	36	0	0										
Andelen nya anmälningar som blir utredningar, procent	25	50	25	33	40										
Antal <i>pågående</i> utredningar	437	384	226	179	77										
Antalet <i>nya</i> utredningar per månad	26	5	1	5	2										
Antalet <i>avslutade</i> utredningar per månad	82	59	77	15	89										
Antalet jour- och familjehemsplaceringar	414 (61)	363 (59)	375 (60)	381 (54)	335 (53)										
- varav jourhem	392	342	354	362	335										
- varav familjehem	22	21	21	19	20										
- varav konsulentstödda ³	278	259	262	258	249										
Antalet pågående placeringar i HVB	289 (123)	292 (121)	279 (145)	290 (152)	279 (157)										
- varav placeringar SIS	1	1	0	0	1										

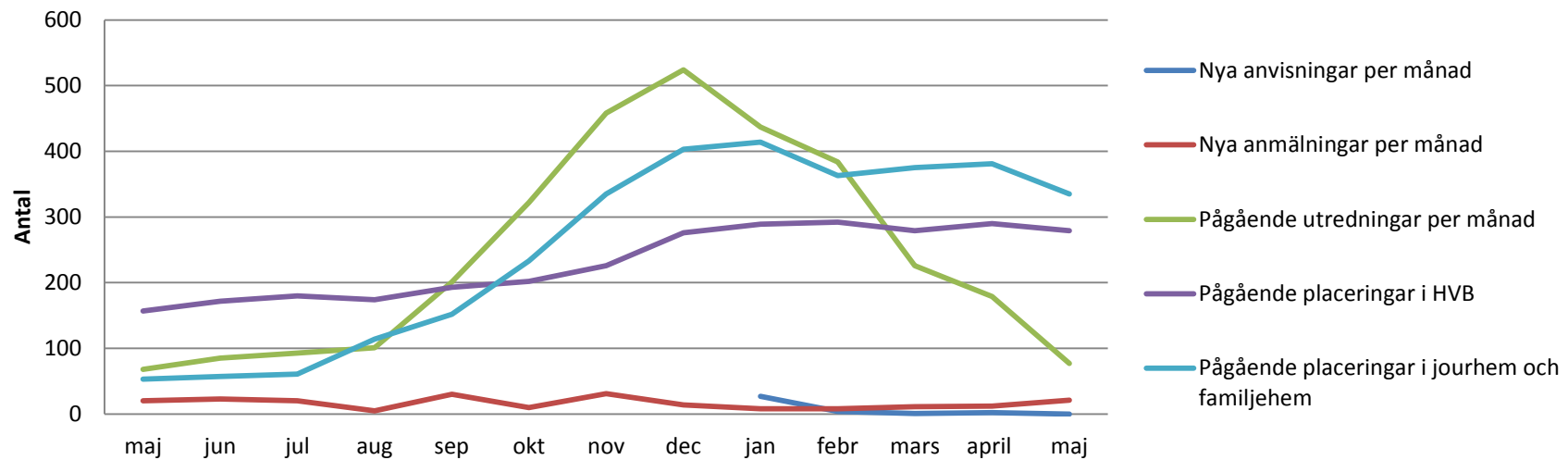
Tabell 3. Barn och unga - fördelning mellan IU, januari-april 2016

	Söder	Väster	Norr	Öster	Ek ⁴
Antalet nya anmälningar	478	543	808	484	110

³ Konsulentstödda familjehem är antingen jourhem eller familjehem. Summan jourhem, familjehem *och* konsulentstödda blir därför högre än antalet jour- och familjehemsplaceringar.

⁴ Anmälningar och anvisningar av ensamkommande.

Ensamkommande



Tabell 4. Ärendevolymer vuxna

Vuxna beroende	Jan	feb	mars	april	maj	juni	juli	aug	sep	okt	nov	dec	2016	Helår 2015	Helår 2014
Antalet nya anmälningar per månad rörande om vuxna missbrukare	114 (95)	54 (81)	74 (99)	70 (88)	66 (91)									1104	1088
- varav andel kvinnor, procent	18	19	20	26	20										
Antalet nya ansökningar	15	19	36	31	20										
Antal pågående LVM-utredningar	34	29	32	32	28										
Antal insatser i öppenvård	89	97	89	90	99										
Antal LVM-ansökningar till FR	2	1	0	0	1										
Antal personer i stödboende	77	75	74	81	82										
Antalet pågående placeringar HVB/SIS	90 (90)	86 (91)	77 (87)	74 (87)	72 (101)										
- varav placeringar SIS	13	13	8	4	10										
Boendeenheten															
Pågående bostadssociala kontrakt	833	793	798	783	770										
Bifall bostadssocialt kontrakt	4	11	4	6	6										
Avslag bostadssocialt kontrakt	13	22	22	14	12										
Avslutade bostadssociala kontrakt	8	16	15	17	19										