

Handläggare
Anna Ehn
Mikaela Granath

Datum
2019-02-04

Diarienummer
KTN-2018-0027

Kulturnämnden

Konstnärligt gestaltungsoppdrag för Brantingskolan

Förslag till beslut

Kulturnämnden föreslås besluta

att ge konstnären Anna Svensson uppdraget att utföra den konstnärliga gestaltningen för Brantingskolan, samt

att avsätta 1 300 tkr för den konstnärliga gestaltningen där konstnären erhåller 900 tkr för sitt uppdrag, vilket omfattar konstnärligt arvode och arbete, underkonsulter, material, resor, transport, försäkring, installation och oförutsedda utgifter. Resterande medel avser kringkostnader för Anna Svenssons uppdrag samt konstnärliga arbeten med den befintliga konsten

Sammanfattning

Kulturnämnden godkände 2018-02-12 konstprogrammet för Brantingskolan i Uppsala. Arbetet med att ta fram konstnär och skiss har följt Uppsala kommuns riktlinjer för arbetet med offentlig konst där medborgardialog har förts kring konstverket. Nu föreligger konstnärens gestaltungsförslag *The Garden*.

Ärendet

Bakgrund

Brantingskolan i Sala Backe stod färdig 1958 och var den första "enhetsskola" som byggdes i Uppsala kommun. Sedan 2013 har Brantingskolan stått tom då skolan varit i stort behov av upprustning. Efter omfattande utredningar av konstruktionen togs beslutet att låta förnya skolan. Aulan och angränsande entréhall kommer efter utredning av Upplandsmuseet och kulturförvaltningen bevaras på grund av sina kulturhistoriska värden. Den nya Brantingskolan förnyas till en modern grundskola för mellan- och högstadiet med plats för 720 elever. I samband med detta initierades 2018 arbetet med ny offentlig konst till skolan och färdigställs till dess att nya Brantingskolan invigs 2021.

Hur konstverket svarar upp mot konstprogrammet

För den konstnärliga gestaltningen till Brantingssskolan har kulturnämnden godkänt ett konstprogram. I konstprogrammet tas särskilda värden för platsen upp så som att skolans undervisningsytor ska underlätta för lärande, uppehållsytor ska bidra till en känsla av trygghet samt utomhusytor ska stimulera till rörelse. Detta har konstnären tagit hänsyn till i sin gestaltning. Med befintliga verk på skolan samt offentlig konst i närområdet i åtanke relaterar Svenssons konst till dessa på ett balanserat sätt samt bidrar till ökad mångfald i området och i Uppsala kommuns konstsamling i stort. Hennes konst sätter en unik prägel på platsen vilket därmed också verkar identitetsskapande. Konstnären har tidigare erfarenheter av konstnärliga gestaltningar i offentlig miljö, innefattande skolor.

I dialog med konstkommittén uttrycktes önskemål att mötas av någonting upplyftande med mycket färg, konst som lättar skolmiljön och även ger en trygg känsla av att vistas där. HBTQ-tema och prideflaggor diskuterades – regnbågsfärger, att alla är olika men lika mycket värda. Gärna något skulpturalt och taktilt på golv eller väggar. Svenssons konstnärskap bedöms bäst uppfylla den kravspecifikation som skrivits fram, det konstnärliga uttrycket kännetecknas av just tredimensionalitet och en framträdande färgpalett. Konsten fungerar stimulerande och fantasieggande vilket motsvarar konstprogrammets urvalskriterier för skolmiljön. Med den lekfullhet Svenssons konst förmedlar kan gestaltningen bidra till uttrycksfulla konstinslag i skolmiljön och att väcka elevernas nyfikenhet.

Särskilda förutsättningar

Särskilt värdefulla platser i nya Brantingssskolan beskrivs vara de platser där många elever vistas, liksom uppehållsytor och korridorer. Ledord för skolan är nyfikenhet, utmaning och lärande. Arkitektoniskt förhåller sig byggnaden till den äldre arkitekturen i området och kommer att ha liknande arkitekturmoment. Konsten fungerar som en länk i detta men med ett samtida konstnärligt uttryck som kompletterar skolmiljön med konstupplevelser. Den befintliga offentliga konst som hör till skolan är den abstrakta kopparskulpturen *Soluret* från 1964 av Staffan Östlund och väggmålningen *Juniskäret* från 1960 av Harald Lindberg.

Förslaget

Förslaget till konstnärlig gestaltning består av tre skulpturer med samlingstiteln *The Garden*. Samråd har skett med arkitekter, landskapsarkitekter, Skolfastigheter, den externa utföraren av bygget Projektengagemang och utbildningsförvaltningen på Uppsala kommun kring konstverkets innehåll och uttryck, valet av plats samt tekniska och driftsmässiga konsekvenser.

Den första skulpturen har en höjd på cirka 300 centimeter och är formad runt pelaren innanför entrén till skolan. De andra två skulpturerna är cirka 190 respektive 150 centimeter höga och står placerade vid de två uppehållsytorna mellan de glasade partierna vid trapphusen och korridoren på plan två. Samtliga skulpturer är målade och utformade i glasfiberarmerad polyester med blank yta. Kulörerna är ljusblå, blå, lila, rosa, röd, grön, orange och mörkrött. De har inslag av runda former och zig-zagmönster. Skulpturerna har inte någon tydlig fram- eller baksida utan ska kunna ses och möta upp betraktaren från olika håll, det går att röra sig runt dem och upptäcka flera detaljer och vinklar.

Konstnären har i sin skiss tagit fasta på de förslag och teman som framkom genom medborgardialogen med ungdomarna, vad de sett i hennes konst och den uttryckta önskan om något tredimensionellt. Konstnären har arbetat med teman som roligt, färgglatt, taktilt och att konsten ska ha en öppenhet och värme samt respektera allas lika värde. Tyngdpunkten ligger på olika system, mönster och geometriska former. Skulpturerna är uppbyggda av klot och konformer som inte är laddade med någon symbolik utan istället är former som så många som möjligt kan relatera till. Konstnären vill att skulpturerna ska vara välkomnande och öppna för tolkningar. De ska väcka nyfikenhet och ge eleverna energi som utmanar deras fantasi. Med utgångspunkt i ledorden för skolan har konstnären valt att arbeta med element som återfinns i hennes målningar, där kulörerna står i kontrast till varandra i en högt uppdriven färgskala.

Dialog med medborgare

Medborgardialog har kontinuerligt förts med fritidsgården Brantingsgården, konstkommittén består av fritidsledare samt ett tiotal elever från den närliggande skolan Johannesbäcksskolan.

Ekonomiska förutsättningar

Kulturnämnden har i detaljerad investeringsbudget för 2018–2022 totalt avsatt 1 300 tkr i budget för konstnärlig gestaltning på Brantingssskolan. Utöver denna summa har konstnären erhållit ett skissarvode om 50 tkr.

Kostnaderna ryms inom kulturnämndens investeringsbudget för offentlig konst.

Kulturförvaltningen

Sten Bernhardsson
Direktör, chef för kulturförvaltningen

- Bilaga 1:** Gestaltungsförslaget
- Bilaga 2:** Konstnärens budget
- Bilaga 3:** Konstnärens tidigare erfarenhet av offentliga uppdrag
- Bilaga 4:** Placering av skulpturer
- Bilaga 5:** Brantingssskolans befintliga konstverk

Konstnärlig gestaltning till Brantingskolan i Uppsala

Konstnär: Anna Svensson

Diarienummer: KTN-2018-0027

“The Garden”



Konstnärlig gestaltning till Brantingsskolan i Uppsala

Diarienummer: KTN-2018-0027

“The Garden”

- **Beskrivning av idé samt konstverkets relation till den omgivande platsen**
- **Beskrivning av material, arbetsmetoder och utförande**
- **Beskrivning om hur gestaltningen ska skötas och förvaltas över tid**

Konstnärlig gestaltning till Brantingskolan i Uppsala

“The Garden”

Beskrivning av idé samt relation till den omgivande platsen

Inledning

Mitt förslag till konstnärlig gestaltning till Brantingskolan består av tre skulpturer: en rumslighet formad runt pelaren innanför entrén till skolan samt två skulpturer placerade vid de två uppehållsytorna mellan de glasade partierna vid trapphusen och korridoren på plan två. Skulpturerna är målade och utformade i glasfiberarmerad polyester med en blank yta.

Grunden för mitt skissarbete är det mötet jag och Mikaela hade med gruppen ungdomar från skolan. Jag tog fasta på de förslag på teman som hade kommit upp under deras diskussioner om konsten till skolan. De som jag valde att arbeta med i processen var roligt, färgglatt, taktiskt och att konsten ska ha en öppenhet (värme) samt respektera allas värde.

I min slutliga idé till konstverken på Brantingskolan har jag med utgångspunkt i ledorden valt att arbeta med element som återkommer i mina målningar. Skulpturerna är uppbyggda av klot och kon former i olika storlekar som är målade i starka färger med tydliga mönster. Det är tydliga geometriska former som inte är laddade med någon symbolik utan former som många kan relatera till. Jag vill att skulpturerna ska vara välkomnande och öppna för tolkningar, de är sina egna. Till verket vill jag inte skriva någon manual men jag vill att det ska väcka en nyfikenhet och ge ungdomarna en energi som utmanar deras fantasi.

Valet att arbeta med en skulptural gestaltning till Brantingskolan utgår ifrån vad ungdomarna har sett i min konst och den önskan de uttryckte om något tredimensionellt. I mitt konstnärskap utgår det tredimensionella gestaltandet ifrån en frågeställning som är central för mig. Redan tidigt i min konst arbetade jag med ett måleri i det utvidgade fältet. Jag är intresserad av system, mönster och olika geometriska former. Mitt konstnärliga uttryck formas av kulörer som står i kontrast till varandra i en högt uppdriven färgskala.

Placering

Jag har valt att arbeta med de tre platserna inomhus som arkitekterna markerat på ritningen. Den första skulpturen (Figur1) kommer att klä in pelaren vid entrén intill expeditionen. Den andra (Figur2) samt den tredje (Figur3) är placerade vid uppehållsytorna i korridoren. Dessa har jag i samråd med arkitekterna placerat i linje med öppningen på uppehållsytan och korridoren (se modellerna och skiss från arkitekterna).

Skulpturerna har inte någon tydlig fram eller baksida. De ska kunna ses och möta upp betraktaren från alla håll. Väl framme vid verket kan man röra sig runt och upptäcka flera detaljer och vinklar.

Skulpturerna

”Figur1”

Skulpturen vid entrén (Figur1) har en höjd på cirka 300 centimeter (se cad-ritningen) och tillverkas i två delar som monteras direkt på pelaren som är 316 centimeter mellan golv och innertaket. Eventuellt så limmas skarven mellan de två delarna på plats så att skarven blir så liten som möjligt. Skulpturen kommer att börja cirka 15 cm upp på pelaren. Under den sticker de inplastade beslagen fram (cirka 50 mm långa). I dessa monteras skulpturen fast i pelaren med kupolmuttrar som målas i samma färg som den har. I ovankant vill jag att beslagen hamnar under innertaket så att det ser ut som att skulpturen ligger an mot detta (de blir något längre än 50 mm).

Skulpturen är uppbyggd av två klotformer där det övre klotet är det största (cirka 140 centimeter som bredast). Mellan dessa kommer ett parti med konformer (110 centimeter som bredast). Kloten målas i en ljusblå kulör och på dessa sitter det flera mindre runda sfärer i olika storlek som målas med ett randigt mönster i blåa och röda kulörer. Konformen i centrum är målad i ett zig-zag mönster i tre olika gröna kulörer där den ljusaste sitter på det breda partiet.

”Figur2”

Den har en höjd på 190 centimeter och blir som bredast 140 centimeter (längs med korridoren, se modell). Diametern i botten blir 105 centimeter (se 3D utskriften Figur2) och i den målade skissen/modellen cirka 55 centimeter i diameter. Eftersom jag vill att skulpturerna ska monteras direkt i golvet så tog jag fram en alternativ form som har en större anläggningsyta mot golvet.

I botten av skulpturen plastas en metallplatta med infästningar (fastsvetsade muttrar) fast. Vid montering skruvas sedan gängstänger in i dessa. Hål borras direkt i golvet och beslagen kemas fast.

Skulpturen börjar med en konform närmast golvet med tre sammansatta sfärer upptill. Konformen är målad med ett zig-zag mönster i orange och mörkrött. Den övre formen har ett mittenparti i blått med två rosa delar som målas med ett lila streck mönster.

”Figur3”

Skulpturen har en höjd på cirka 150 centimeter och blir som bredast cirka 140 centimeter. Diametern i botten blir cirka 105 centimeter.

Skulpturen börjar med konformer närmast golvet och övergår i ett större klot med mindre sfärer på. Kon-formen har ett gul/grönt och mörkgrönt zig-zag mönster. Det större klotet är ljusblått och de mindre är målade med ett randigt mönster i blåa och röda kulörer.

I botten av skulpturen plastas en metallplatta med infästningar (fastsvetsade muttrar) fast. Vid montering skruvas sedan gängstänger in i dessa. Hål borras direkt i golvet och beslagen kemas fast.

Ljussättning

Mina önskemål är att den konstnärliga gestaltningen blir jämnt belyst från flera håll med spottar på ett sätt så att skuggorna inte blir för dramatiska. Detta får jag titta på tillsammans med arkitekterna efter att skissen blivit godkänd då belysningsarmaturer inte ingår i min budget.

Konstnärlig gestaltning till Brantingskolan i Uppsala

“The Garden”

Beskrivning av material, arbetsmetoder och utförande.

Produktion

Preliminärt, januari 2019 – april 2020

Det praktiska arbetet inleds med att jag tillsammans med min uppdragsgivare och byggprojektet går igenom förutsättningarna på platsen och säkerhetsaspekten i förhållande till mitt förslag. Vi går också igenom tidsplanen för produktionen och mitt förslag på montering. Eventuella ändringar i 3D-filerna görs innan produktionen påbörjas.

Tillverkningen av kärnan till skulpturerna börjar med att Macromould tillverkar EPS-modellerna efter de godkända STP-filerna. Figuren delas upp i flera delar och fräses ut i cellplast av en kvalité som används vid för markanläggning med en hög densitet (cirka 34 kilo per kubikmeter). Dessa utgör sedan kärnan i skulpturerna och kommer att plastas in under den glasfiberarmerade polyestern.

Delarna fraktas sedan till Nyköping från Kopparberg där Stefan (Stegoplast Composite AB) först limmar samman delarna med epoxi samt isolerar mantelytan med ett lager epoxi. De får då ett skyddande lager som förhindrar att cellplasten smälter av den glasfiberarmerade polyesterplasten som ska sprutas utanpå.

På skulpturerna sprutas sedan glasfiberarmering och plast. Därefter slipas de grovt och ytan sprutas med spackel. Ytan slipas sedan jämn och eventuella ihåligheter spacklas sedan för hand och slipas ytterligare (se offert från Stegoplast). På figurerna mäts sedan de olika mönstren ut och maskeras upp. På den slipade polyesterytan läggs sedan Flashe-färgen i de kulörer som skissen visar med roller eller pensel. En del kulörer måste läggas i tre lager för att det ska bli ett tätt skikt. På vinylfärgen (Flashe) läggs ett lager med transparent topcoat på med roller.

Innan skulpturen är klar för transport så läggs ett tunt lager med ett permanent klotterskydd utanpå topcoaten. Bifogar produktblad med information om det permanenta klotterskyddet (AGS 3550) och vilka produkter som eventuellt klotter kan tas bort med.

Montering

Preliminärt, start i maj (?) 2020

Skulpturerna transporteras till Uppsala från Nyköping av TransArt som också utför monteringsarbetet av skulpturerna på plats.

Skulpturen som ska sitta vid entrén borrar och skruvas fast i pelaren. Eventuellt limmas den ihop runt pelaren på plats av Stefan (Stegoplast) innan den monteras fast (beroende på hur lätt ni vill att det ska vara att demontera skulpturen). Beslagen/kupolmuttrarna målas.

På den plats där de två skulpturerna ska fästas i golvet mäts punkterna för hålen till infästningarna ut. De borrar upp och skulpturerna kemas sedan fast i golvet med de på undersidan festsatta gängstängerna.

Under mitt skissarbete har jag inte haft tillgång till något underlag för hur golvet är uppbyggt (konstruktören). Vi får här ta hänsyn till de prefabricerade bjälkarnas placering samt vart eventuella värmeslingor i golvet går. Detta är också något som vi går igenom med arkitekterna/konstruktören innan projektet påbörjas då det kan påverka skulpturernas placering.

Konstnärlig gestaltning till Brantingskolan i Uppsala

“The Garden”

Beskrivning om hur den konstnärliga gestaltningen ska skötas och förvaltas över tid

Ytorna på skulpturerna bör hållas rena från smuts och damm genom att skulpturerna regelbundet torkas av med en trasa och vatten. Undvik kemikalier och rengöringsmedel på dessa ytor.

Om det kommer klotter på skulpturerna bör detta tas bort omgående och med rätt produkt av en yrkeskunnig person (bifogar separat information om denna produkt). Skulpturerna är försedda med ett permanent klotterskydd som kräver rengöring med ett särskilt medel för att fungera.

Eftersom mitt förslag bygger på att skulpturerna monteras direkt i golvet bör ytorna närmast skulpturernas botten inte städas med maskiner utan en rimlig zon runt bör städas för hand med golvmopp.

Om annan fysisk skada uppstår på grund av yttreåverkan bör konstnären kontaktas för konsultation kring vilka åtgärder som bör göras i samband med lagning av skada så att det konstnärliga uttrycket kan bevaras på bästa sätt.

Konstnärlig gestaltning Brantingskolan i Uppsala

“The Garden”

Budget

<u>Försäkringar</u>	
Försäkringar Gefvert AB	10 000 kr
<u>Cad-ritningar/scanning</u>	
3D Skaparna AB.	15 000 kr
<u>Underleverantör för tillverkning av skulpturämnen i frigolit</u>	
Macromould Modell & Form AB, inklusive material	119 000 kr
<u>Transport av EPS-modeller</u>	
Örebro Express AB	6 000 kr
<u>Underleverantör för plastning av skulpturer</u>	
Stegoplast Composite AB	74 000 kr
<u>Klotterskydd</u>	
Industrimålning i Stockholm AB. (AGS 3550)	11 000 kr
<u>Transport av skulptur inklusive montering</u>	
TransArt AB. (21 000 + 40 800)	62 000 kr
<u>Egen arbetskostnad under produktion inklusive möten</u>	
Totalt 570 timmar á 500 sek (cirka 3,5 månader).	285 000 kr
<u>Assistent under produktionen</u>	80 000 kr
<u>Extra ateljé under produktionen</u>	11 000 kr
<u>Egna materialkostnader under produktionen</u>	
Flashe-färg, bubbelplast och skumplast.	35 000 kr
<u>Resor till Uppsala och Nyköping från Stockholm</u>	12 000 kr
<u>Konstnärligt arvode 15%</u>	135 000 kr
<u>Oförutsedda utgifter 5%</u>	45 000 kr
<u>Total kostnad:</u>	900 000 kr

Alla summor är exklusive moms och är avrundade uppåt till närmaste tusental.

CV

Anna Svensson

Född 1973. Bosatt och verksam i Stockholm

Utbildningar:

2003 – 2002 Kungl. Konsthögskolan, Stockholm, specialelev
2002 – 1997 Kungl. Konsthögskolan, Stockholm
1997 – 1996 Konsthögskolan Valand, Göteborg
1996 – 1994 Pernbys målarskola, Stockholm
1994 – 1991 Fria Målarskolan i Halmstad

Separatutställningar:

2018 Konstforum Norrköping
2017 Katrineholms konsthall
2017 Kungsängens konsthall
2007 Galleri Mårtenson & Persson, Stockholm
2006 Galleri Mårtenson & Persson, Båstad
2005 Box Kraftverk, Bjärträ
2004 Ystads konstmuseum
2003 Botkyrka konsthall, Tumba
2001 Galleri Mejan, Stockholm

Grupputställningar:

2017 Konstnärshuset, "Showroom Special", Stockholm
2016 hangmenProjects, "Women don't paint very well", Stockholm
2014 Galleri Mårtenson & Persson, Båstad
2013 Gumbostrand Konst & Form, Finland, "13 är ett lyckotal - samtidskonst från Sverige"
2012 Växjö konsthall, "Woodstock 2012", Växjö
2011 Galleri Mårtenson & Persson, Stockholm
2011 Historiska museet, Stockholm, vandringsutställningen "Resan fram och tillbaka" (Riksomfattande turné mellan 2012-2014)
2011 Stockholms läns museum, Stockholm, "Sjukt bra konst"
2009 Galleri Mårtenson & Persson, Båstad
2009 Art in Office, EMI kontor i Stockholm
2008 Market Art Fair, Galleri Mårtenson & Persson, Stockholm
2006 Market Art Fair, Galleri Mårtenson & Persson, Stockholm
2005 Candy-Land, Stockholm
2005 Trygve Lie Gallery, New York, USA
2005 Neues Kunsthaus Arenshoop, Ahrenshoop, Tyskland
2005 Zanabazar Museum of Mongolian fine art, Ulanbator, Mongoliet
2004 Sveriges Allmänna konstförening, "Tidssnitt", Stockholm
2002 Taidesalonki Husa, Tammerfors, Finland
2002 Galleri Andréhn-Schiptjenko, Stockholm

Stipendium:

2017 Konstnärsnämndens tvååriga arbetsstipendium
2009 Stiftelsen Längmanska Kulturfonden

2007 Byggnads kulturstipendium
2005 Svenska Institutet, resestipendium till Mongoliet
2005 Konstnärsnämnden, ett årigt arbetsstipendium,
2004 Molly och Ragnar Rudemars fond
2003 Kungl. Akademien för de fria konsterna, Erik Sääfs resestipendium
2002 Helge ax:son Jonsons Stiftelse, resestipendium
2000 Helge ax:son Jonsons Stiftelse, resestipendium
1998 Monika de Mejersfond, teckningsstipendium
1998 Märta, Wivi och Åke Liljesons Stiftelse

Gestaltningssupdrag/skissupdrag:

2018 Gestaltningssupdrag, Göteborg kommun, Kärraskola (pågående projekt)
2017 Gestaltningssupdrag, Örebro kommun, Vintrosa skola
2017 Gestaltningssupdrag, Varberg kommun, Trönninge skola och Tresteget
2016 Parallellt skissupdrag, Linköpings kommun, Brokindskola
2015 Gestaltningssupdrag, Gislaved kommun, Gislaveds Kulturhus
2014 Gestaltningssupdrag, Upplands-Bro kommun, Kungsängens Kulturhus
2014 Tävling/ skissupdrag, "Sporthall i Visby", Visby kommun.
2013 Gestaltningssupdrag, Nacka kommun, Förskolan Isis
2013 Gestaltningssupdrag, Katrineholm kommun, Lövsåsgårdens äldreboende
2013 Gestaltningssupdrag, Statens konstråd, Södertälje nya Polishus
2012 Parallellt skissupdrag, Örebro kommun, Trängens ishall
2012 Tävling/ skissupdrag, "Campus USÖ", Statens konstråd/Örebro läns Landsting
2012 Tävling/ skissupdrag, "Konst på väg", skissupdrag, Jönköpings kommun
2012 Parallellt skissupdrag, Nya Karolinska, Kuturförvaltningen/Stockholms läns landsting
2011 Gestaltningssupdrag, bullerplank i Ursvik, Stadsbyggnads projekt Ursvik genom Stora Ursvik KB.
2010 Gestaltningssupdrag, Bredängs bibliotek i Stockholm. Stockholm konst, beställare Stockholms stadsbibliotek
2009 Gestaltningssupdrag, Sture bibliotek i Stockholm, Stockholm konst beställare Stockholms stadsbibliotek
2009 Parallellt skissupdrag, Hultsfreds kommun.
2008 Gestaltningssupdrag, Karlbergsskolan i Köping, Statens konstråd i samarbete med Köpings kommun

Representerad:

Sundsvalls kommun/museum
Växjö kommun
Västernorrlands läns landsting
Katrineholms kommun
Statens konstråd, placering Höskolan Väst, Trollhättan
Uppsala konstmuseum
Statens konstråd, placering Växjö universitet m.m.
Stockholms läns landsting, placering Södersjukhuset, Stockholm
Apoteksbolagets konstförening
SAK, Sveriges Allmänna konstförening
samt privata samlare

Undervisning:

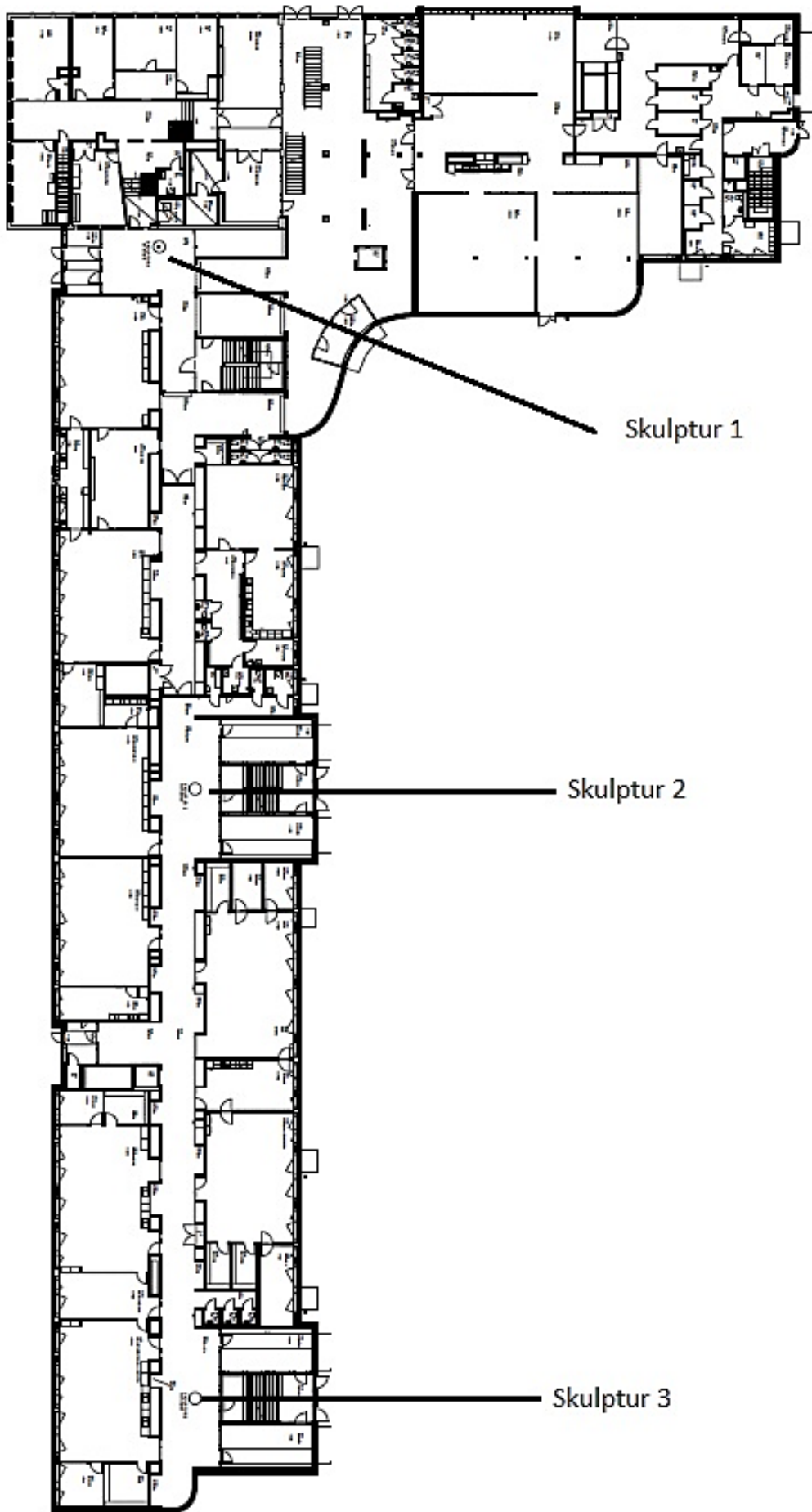
2012 Gästlärare på Gerlesborgsskolan i Stockholm
2012 Gästlärare på Nordiska konstskolan i Karleby
2011 Workshop på Ursviksskolan, Sundbyberg
2009 Kursledare i skulptur på Husby Gård i samband med projektet "Tag Plats"
2008 Föreläsning på Karlbergsskolan i Köping
2007 Gästlärare på Konsthögskolan i Umeå, sommarkurs i måleri
2005 Gästlärare på Konsthögskolan i Umeå, sommarkurs i måleri
2005 Gästlärare på Umeå Konstskola

Kataloger:

2011 Anna Svensson 2004-2011, text av Frida Cornell: Fantasins yttre gräns
ISBN 978-91-633-8573-5
2005 Anna Svensson Måleri och skulptur, text av Thomas Millroth: En tråd
i labyrinten utgiven av EDITION HOHES UFER AHRENSHOOP i
samband med utställningen "3+3- Ung konst från tre länder", 2005 i
NEUEN KUNSTHAUS AHRENSHOOP ISBN 3 - 934216 - 32 - 3
2004 Anna Svensson Ystads konstmuseum, text av Thomas Millroth: Ögonblick
av extas i ultrarapid ISBN 91 - 87258 - 49 - 8

Bibliografi:

2017-09-05 Omkonst, Anna Svensson, Sunny Afternoon-Katrineholms konsthall,
Leif Mattsson
2016-11-22 Konsten.net, "Women don't paint very well", Johanna Theander
2012-07-03 Omkonst, "Woodstock - med trä som inspiration", Thomas Lissing
2012-06-27 Smålandsposten, "Trä i olika perspektiv", Thomas Lissing
2011 Sköna hem, Nummer 2
2010-03-12 Svenska Dagbladet, "Konsten ska med från grunden", Lina Wennersten
2010-02-27 Svenska Dagbladet, "Bredäng har fått det tredje t-banebiblioteket
i Stockholm", Jan-Ewert Strömbäck
2009-12-06 Svenska Dagbladet, Bild och text i "Guiden".
2008-10-13 Bergslagsbladet, "Starka färger på Kabbe", Lennye Osbeck
2008-10-13 Arboga Tidning, "Starka färger på Kabbe", Lennye Osbeck
2008-10-17 Magazin 24, "Invigning av staty på Karlbergsskolan", Natalie Hedenström
2006-06-16 Helsingborgs Dagblad, "Explosioner i form och färg", Tjerstin Thorsén
2005 Volym, "Anna Svensson på Box kraftverk till 14 aug", Jan K Persson
2005-05-13 Tidningen Ångermanland, "Grafiska explosioner i Box", Lars Landström
2004-03-24 Sydsvenska Dagbladet, "Fantasifulla explosioner", Carolina Söderholm
2004-03-20 Ystads Allehanda, "Pulserande glöd och gnistregn", Bo Bjelvehammar
2004-03-20 Skånska Dagbladet, "Konst med känsla för samtiden", Håkan Eriksson
2002-06-03 Konsten.net, "Kungl. Konsthögskolans vårutställning 2002", Anders
Olofsson
2002-06-08 Aftonbladet, "Alla vill tillhöra de lyckade 20 procenten", Stina Högvist
2001-11-04 Svenska Dagbladet, "Guiden väljer galleri", Stig Johansson
2001-06-01 Konsten.net, "Kungl. Konsthögskolans vårutställning 2001", Anders
Olofsson

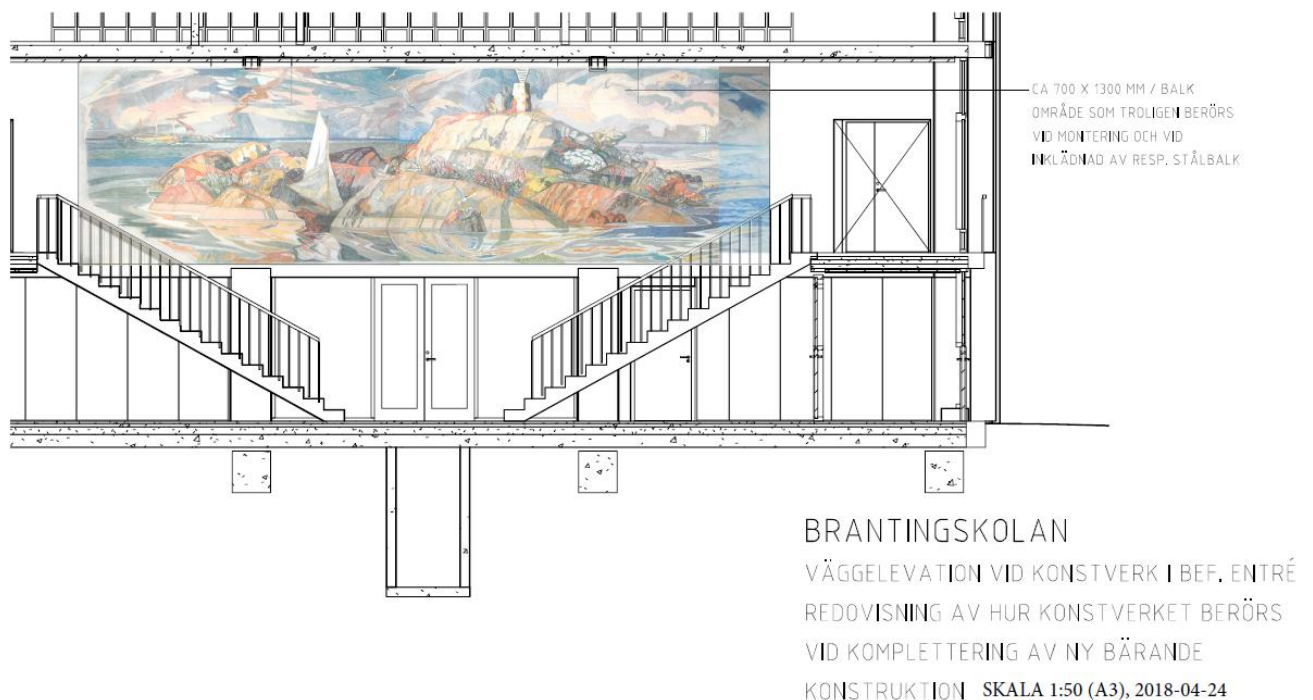


Brantingskolans befintliga konstverk

De platsspecifika befintliga konstverken på Brantingskolan kommer att bevaras. I arbetet med nya Brantingskolan kommer en del av den äldre skolbyggnaden bibehålls då den bedöms ha kulturhistoriskt värde. I trapphuset i den äldre delen av skolan återfinns den platsspecifika väggmålningen *Juniskäret* från 1960 av Harald Lindberg (figur 1). Konstverket mäter 10x2 meter och har på plats byggts in av konservator Sara Palmborg för att skyddas under byggtiden. I samråd med arkitekter och konstnärens anhöriga har en överenskommelse upprättats om att konstverket får vara kvar på sin befintliga placering, vilket arkitekterna ritat in (figur 2).



Figur 1. Harald Lindberg, *Juniskäret*, 1960

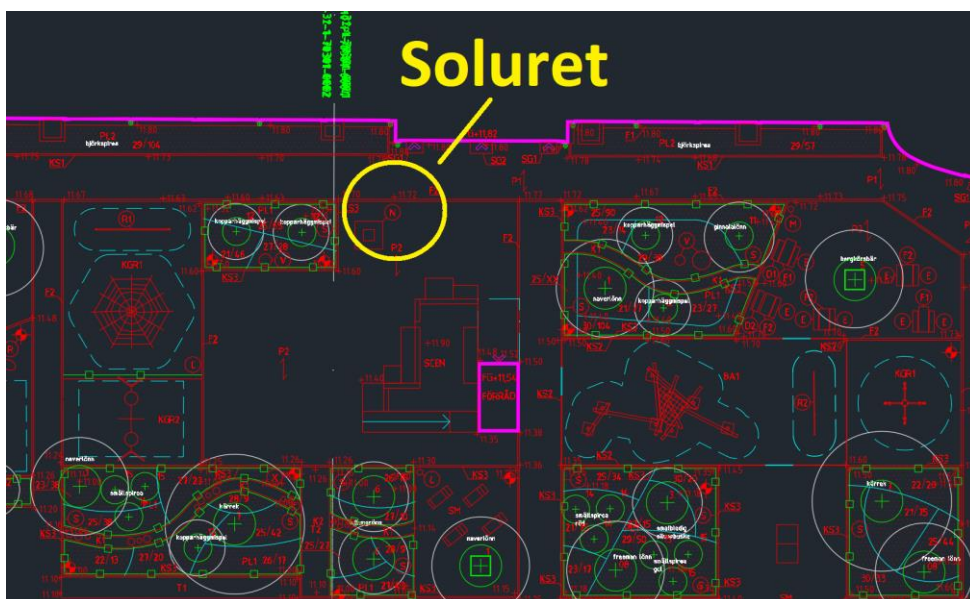


Figur 2. Trapphallen i nya Brantingskolan med *Juniskäret* inritat

På skolgården har en abstrakt skulptur av svetsade kopparplåtar; *Soluret* från 1964 av Staffan Östlund stått placerad (figur 2). Denna har tagits in och magasineras under byggtiden. Landskapsarkitekter har ritat in skulpturens nya placering på skolgården på ungefär samma plats som tidigare, cirka 1,7 meter förskjutet inåt skolgården, i närhet till en utomhusscenen och entréerna (figur 4). Hänsyn har tagits till verkets utformning och driftaspekter för skolgården liksom att eventuella servicefordon ska kunna köra in på ytan. Mellan planteringsyta och skulptur är måtten 1,2 meter, mellan skulptur och scen är måtten 3,7 meter.



Figur 3. Staffan Östlund, *Soluret*, 1964



Figur 4. Solurets nya placering på skolgården