

Handläggare  
Bystedt Marcus  
Åström Sinisalo Tobias

Datum  
2016-09-23

Diarienummer  
AMN-2016-0219

Arbetsmarknadsnämnden

## Delårsbokslut och helårsprognos per augusti 2016

### Förslag till beslut

Arbetsmarknadsnämnden föreslås besluta

**att** godkänna delårsbokslut med helårsprognos per augusti 2016, samt

**att** överlämna delårsbokslut och prognos per augusti 2016, samt redovisning av vidtagna åtgärder, till kommunstyrelsen.

### Sammanfattning

Arbetsmarknadsnämnden redovisar ett positivt resultat per augusti 2016 på 28 644 tkr, vilket är närmare 27 000 tkr bättre än budget. Resultatet för samma period föregående år var 320 tkr.

Nämnden redovisar följande resultat per verksamhetsområde; Politisk verksamhet -128 tkr, Konsumentfrågor 178 tkr, Föreningsbidrag 115 tkr, Vuxenutbildning 15 648 tkr, Ekonomiskt bistånd -8 826 tkr, Flyktningmottagning – 3 844 tkr samt Arbetsmarknadsinsatser 25 544 tkr.

Utfallet är kvalitetssäkrat och en felmarginal på 1 procent av totala kostnader och intäkter i form av exempelvis periodiseringsproblematik bör anses normalt och bedömningen är att utfallet ligger inom en sådan felmarginal. Avvikelser kommenteras per verksamhetsområde i nämndens analys.

Prognosen för året visar ett överskott på 13 402 och en avvikelse mot budget med samma belopp. Osäkerheten i prognosen är - 5 000 tkr till + 10 000 tkr, d.v.s. ett förväntat resultat för året som ligger mellan 8 400 tkr och 23 400 tkr. Resultatet för 2015 var ca 1 500 tkr.

Prognosen är baserad på de förutsättningar som gäller per augusti 2016, dock så är flertalet av nämndens verksamhetsområden känsliga för omvärldsförändringar vilket bör tas i beaktning vid bedömningen av säkerheten i prognostiserat årsresultat.

I samband med delårsbokslut ska nämnden rapportera status för nämndens arbete med inriktningsmål, uppdrag och riktade satsningar från det fullmäktigebeslutade styrdokumentet Mål och Budget 2016 med plan för 2017-2018. Av de 18 inriktningsmålen som har koppling till nämndens styrning bidrar nämnden till måluppfyllelsen i 15 av målen enligt plan. Resterande 3 inriktningsmål kommer nämnden att kunna bidra till måluppfyllelse, men behöver göra mer eller annorlunda jämfört med plan. Av de 6 uppdragen till nämnden i Mål och Budget bedöms 1 som färdig och 5 är påbörjade. Det kvarvarande uppdraget från IVE 2015-2018 att utveckla formerna för hur kommunen stödjer och samverkar med sociala företag planeras att redovisas till kommunstyrelsen under hösten. Av de 6 riktade satsningarna i Mål och Budget bedöms 1 som färdig och 5 som påbörjade.

Nämndens egen uppföljning för 2016 består av en samling indikatorer som är fastställd i nämndens verksamhetsplan. Indikatorerna uppdateras vid bestämda bokslut.

Arbetsmarknadsförvaltningen

Lena Winterbom

---

Arbetsmarknadsnämnden

Prognos och periodbokslut  
augusti 2016

---

## Uppföljning per augusti 2016

### Arbetsmarknadsnämnden

Belopp i miljoner kronor	KF-budget	Resultat	Nettokostnad	Nettokostnad	Resultat	Resultat
	nettokostnad	perioden	årsprognos	fg år	april-prognos	augusti-prognos
<b>Nämnden totalt</b>	<b>580,9</b>	<b>28,6</b>	<b>571,0</b>	<b>562,6</b>	<b>0,4</b>	<b>13,4</b>
Politisk verksamhet	1,1	-0,1	1,3	1,5	-0,3	-0,2
Infrastruktur, skydd m.m.	5,0	0,2	5,0	4,5	0,0	0,0
Fritid och kultur	1,8	0,1	1,8	1,4	0,0	0,0
Kommunal vuxenutbildning	136,9	15,6	124,8	125,7	5,2	12,1
Individ- och familjeomsorg	299,4	-8,8	311,0	303,5	-17,9	-11,6
Flyktingmottagande	10,7	-3,8	25,0	10,3	-4,7	-11,2
Arbetsmarknadsåtgärder	126,1	25,5	102,1	115,7	18,0	24,3
Övriga verksamheter	0,0	0,0	0,0	0,0	0,0	0,0
<b>Nettoinvesteringar</b>	<b>4,0</b>	<b>0,1</b>	<b>0,0</b>			
<b>Resultatrisk</b>		<b>Försämring</b>	<b>Förbättring</b>	<b>Prognosspann</b>		
		5,0	10,0	8,4	23,4	

### *Analys av augustibokslut och helårsprognos*

Nämnden följer kommunfullmäktiges beslutade budgetram men frångår den på verksamhetsnivå, vilket framgår av nettokostnadstabellen ovan. Detta för att nämnden ska klara en ekonomi i balans. Kommunbidraget för ekonomiskt bistånd har under flera år varit otillräckligt och därför har nämnden kompenserat det genom att inte budgetera kostnader fullt ut jämfört med kommunbidraget på övriga verksamhetsområden som inte är lag- eller rättighetsstyrda.

Nettokostnaderna skiljer sig från budget på flera verksamhetsområden. De budgeterade överskottskraven på vuxenutbildning för 2016 är ca 4 000 tkr jämfört med 9 500 tkr för 2015 och för arbetsmarknadsinsatser är kravet i år ca 14 300 tkr jämfört med ca 11 400 tkr för 2015. Samtidigt är Ekonomiskt bistånd budgeterat med ca 18 000 tkr i underskott.

Augustiprognosen visar på ett stort överskott för nämnden, med ännu större avvikelse mellan prognostiserat resultat och budget. Förklaringarna till detta återfinns i korthet under analysen för nämnden totalt och detaljerat under analyserna av enskilda verksamhetsområden.

## Arbetsmarknadsnämnden totalt

	Utfall	Budget	Avvikelse		Prognos	Årsbudget	Avvikelse
<b>AMN totalt</b>	Ack 201601-201608	Ack 201601-201608	Utfall - Budget tkr		Prognosperiod 201608	Helår 201601-201612	Utfall - Budget tkr
KOMMUNBIDRAG	387 561	387 261	300		584 391	580 891	3 500
Bidrag från staten	80 059	69 916	10 143		129 130	108 322	20 809
Övriga intäkter	18 286	18 980	-694		27 475	28 451	-976
<b>SUMMA INTÄKTER</b>	<b>485 905</b>	<b>476 156</b>	<b>9 749</b>		<b>740 996</b>	<b>717 664</b>	<b>23 333</b>
<b>SUMMA KOSTNADER</b>	<b>-457 262</b>	<b>-474 462</b>	<b>17 200</b>		<b>-727 594</b>	<b>-717 663</b>	<b>-9 931</b>
<b>RESULTAT</b>	<b>28 644</b>	<b>1 695</b>	<b>26 949</b>		<b>13 402</b>	<b>0</b>	<b>13 402</b>

### Utfall

Arbetsmarknadsnämnden redovisar ett positivt resultat per augusti 2016 på 28 644 tkr, vilket är närmare 27 000 tkr bättre än budget. Resultatet för samma period föregående år var 320 tkr.

Nämnden redovisar följande resultat per verksamhetsområde; Politisk verksamhet -128 tkr, Konsumentfrågor 178 tkr, Föreningsbidrag 115 tkr, Vuxenutbildning 15 648 tkr, Ekonomiskt bistånd -8 826 tkr, Flyktingmottagning - 3 844 tkr samt Arbetsmarknadsinsatser 25 544 tkr.

Prognosen visar ett överskott på 13 402 och en avvikelse mot budget med samma belopp. Osäkerheten i prognosen är - 5 000 tkr till + 10 000 tkr, d.v.s. ett förväntat resultat för året som ligger mellan 8 400 tkr och 23 400 tkr. Resultatet för 2015 var ca 1 500 tkr. Prognosen är baserad på de förutsättningar som gäller per augusti 2016, dock så är flertalet av nämndens verksamhetsområden känsliga för omvärldsförändringar vilket bör tas i beaktning vid bedömningen av säkerheten i prognostiserat årsresultat.

Per april var resultatet 14 536 tkr medan prognosen för året var 386 tkr, vilket skiljer stort mot både resultat och prognos per augusti. I samband med aprilbokslutet beslutades att öka omfattningen på åtgärder och insatser inom de verksamhetsområden där nämnden har möjlighet, då det på grund av osäkert läge kring ekonomiskt bistånd och flyktingmottagning samt extra besparingsåtgärder i arbetet med Mål och Budget 2017 varit en försiktig planering av året inledningsvis. Däremot har inte ökningen av åtgärder och insatser gett ett önskvärt resultat, samtidigt som kostnaderna inom ekonomiskt bistånd är lägre än förväntat, vilket visar sig i resultatet per augusti. Ytterligare upptrappning av insatser och åtgärder, både på kort och lång sikt, har planerats för resten av året samtidigt som kostnaderna för flyktingmottagning beräknas bli dyrare än beräkningen per april. Målet är att nämnden ska använda de medel som finns inom sina verksamhetsområden, men det är trots det troligt att resultatet blir ett förhållandevis stort överskott. Vidare är förslaget i Mål och Budget 2017 att nämnden ska tilldelas ytterligare 27 000 tkr inom ekonomiskt bistånd och flyktingmottagning vilket frigör medel inom vuxenutbildning och arbetsmarknadsinsatser som då inte behöver finansiera dessa verksamhetsområden. Nämnden planerar därför för insatser och prioriteringar med start redan 2016 så risken för ett för stort överskott även 2017 minimeras.

I samband med flyktingmottagandet i Sverige under hösten 2015 har Migrationsverket efterfrågat stöd från kommunerna för att hantera det höga mottagandet och problematiken att hitta transitboenden för dessa. Uppsala kommun hjälpte till med detta i form av arbete, material och tillhandahållande av platser. Kommunens kostnader för insatsen finansierades med särskilda statsbidrag från Migrationsverket och utgör därför inga extra kostnader för nämnden. Insatsen redovisas under verksamhet flykting och intäkterna och kostnaderna benämns flyktingsituationen. Dessa intäkter och kostnader är inte budgeterade eftersom det inte är kommunens egentliga ansvar och därför var det oklart hur länge arbetet skulle fortgå och utgör därför en budgetavvikelse. Transitboende har avvecklats under sommaren, kostnaderna och bidragen för året är 8 969 tkr vardera vilket ger ett nollresultat. Nämnden räknar med att inga fler kostnader ska dyka upp i efterhand, men om det händer går även dessa att återsöka.

Löneuppräknings i lönerrevisionen blev högre än budgeterat, men inom varje verksamhet ses behov av vikarier och liknande över för att inte överskrida budget där det är möjligt.

Utfallet är kvalitetssäkrat och en felmarginal på 1 procent av totala kostnader och intäkter i form av exempelvis periodiseringsproblematik bör anses normalt och bedömningen är att utfallet ligger inom en sådan felmarginal. Avvikelser inom utfall och prognos kommenteras per verksamhetsområde i nämndens analys.

## Analys per verksamhetsområde

### Politisk verksamhet

Politisk verksamhet	Utfall	Budget	Avvikelse	Prognos	Årsbudget	Avvikelse
KOMMUNBIDRAG	706	706	0	1 059	1 059	0
Övriga intäkter	0	0	0	-1	0	-1
<b>SUMMA INTÄKTER</b>	<b>706</b>	<b>706</b>	<b>0</b>	<b>1 058</b>	<b>1 059</b>	<b>-1</b>
Arvoden	-802	-678	-124	-1 203	-1 017	-186
Övriga kostnader	-32	-28	-4	-103	-42	-61
<b>SUMMA KOSTNADER</b>	<b>-834</b>	<b>-706</b>	<b>-128</b>	<b>-1 306</b>	<b>-1 059</b>	<b>-247</b>
<b>RESULTAT</b>	<b>-128</b>	<b>0</b>	<b>-128</b>	<b>-248</b>	<b>0</b>	<b>-248</b>

### Utfall

Politisk verksamhet redovisar ett negativt resultat för augusti 2016 med -128 tkr, vilket är bättre jämfört med augustiresultatet 2015 som var -354 tkr. Orsaken till underskottet ligger delvis i en extranämnd samt att övriga kostnader överstiger budget något, men också i en för låg tilldelning av kommunbidrag för verksamhetsområdet.

### Prognos

Prognosen för året är -248 tkr jämfört mot budget, en förväntad förbättring mot 2015 då resultatet blev -441 tkr. Underskottet beror till stor del på för låg tilldelning av kommunbidrag för verksamhetsområdet, något som enligt förslag i mål och budget kommer att förändras till 2017.

### Konsumentfrågor

Konsumentfrågor (225)	Utfall	Budget	Avvikelse	Prognos	Årsbudget	Avvikelse
KOMMUNBIDRAG	3 349	3 349	0	5 024	5 024	0
Övriga intäkter	141	133	8	191	180	11
<b>SUMMA INTÄKTER</b>	<b>3 490</b>	<b>3 482</b>	<b>8</b>	<b>5 215</b>	<b>5 204</b>	<b>11</b>
Verksamhetskostnader	-3 127	-3 370	243	-4 903	-4 899	-5
Andel i stödverksamhet	-185	-195	10	-282	-292	10
Övriga kostnader	0	0	0	0	0	0
<b>SUMMA KOSTNADER</b>	<b>-3 312</b>	<b>-3 565</b>	<b>253</b>	<b>-5 185</b>	<b>-5 191</b>	<b>5</b>
<b>RESULTAT</b>	<b>178</b>	<b>-83</b>	<b>261</b>	<b>29</b>	<b>13</b>	<b>16</b>

### Utfall

Resultatet per augusti är 178 tkr, jämfört med budget för perioden på -83 tkr. Prognos för perioden är 19 tkr. Utfallet för samma period föregående år var 427 tkr. Avvikelsen beror på att kostnaderna är något ojämnt fördelade över året.

## Prognos

Prognosen för året är 29 tkr, att jämföra med aprilprognosen på 31 tkr och en budget på 13 tkr. Verksamheten påverkas lite av snabba förändringar i omvärlden och därför är prognosen säker.

Hyreskostnader kommer att öka markant under 2017, vilket precis aviserats. Anledningen är en justering utifrån flera år utan hyreshöjningar. Den ökade kostnaden förväntas hanteras inom nämndens utrymme och därmed inte påverka verksamheten.

## Föreningsbidrag

<b>Föreningsbidrag (3)</b>	Utfall	Budget	Avvikelse	Prognos	Årsbudget	Avvikelse
KOMMUNBIDRAG	1 181	1 181	0	1 772	1 772	0
Övriga intäkter	0	0	0	0	0	0
<b>SUMMA INTÄKTER</b>	<b>1 181</b>	<b>1 181</b>	<b>0</b>	<b>1 772</b>	<b>1 772</b>	<b>0</b>
Föreningsbidrag	-1 018	-1 131	112	-1 721	-1 696	-25
Andel i stödverksamhet	-48	-51	3	-74	-76	2
<b>SUMMA KOSTNADER</b>	<b>-1 066</b>	<b>-1 181</b>	<b>115</b>	<b>-1 795</b>	<b>-1 772</b>	<b>-23</b>
<b>RESULTAT</b>	<b>115</b>	<b>0</b>	<b>115</b>	<b>-23</b>	<b>0</b>	<b>-23</b>

## Utfall

Utfallet för föreningsbidrag per augusti är -1 066 tkr. Föreningsbidrag omfattar normerade bidrag till föreningar bildade på etnisk grund och särskilt verksamhetsbidrag. Kostnader för särskilt verksamhetsbidrag är uppbokat med 1 010 tkr vilket är enligt budget, men alla bidrag är inte utbetalda ännu.

Föreningar bildade på etnisk grund lämnar in sina bidragsansökningar senast 15 mars varje år vilket medför att alla beslut ännu inte var fattade vid aprilbokslutet. Under sommaren har föreningar som vid delår ett saknat fullständig ansökan har kompletterat sina handlingar. 43 föreningar bildade på etnisk grund har sökt medel från arbetsmarknadsnämnden. Vid periodens stängning ligger utfallet ca 400 tkr lägre än budget.

## Prognos

Nämnden beräknar att utfallet för verksamheten blir enligt budget, 1 772 tkr.



## Vuxenutbildning

Vuxenutbildning 44-48	Utfall	Budget	Avvikelse	Prognos	Årsbudget	Avvikelse
KOMMUNBIDRAG	91 263	91 263	0	136 894	136 894	0
Interkommunala intäkter	3 124	2 500	624	4 374	3 750	624
Statsbidrag, 6%	2 034	2 620	-586	3 344	3 930	-586
Statsbidrag från skolverket	15 595	11 744	3 851	21 636	17 616	4 020
Schablonersättning flykting	6 678	6 678	0	11 853	10 017	1 836
Övriga intäkter	284	0	284	484	0	484
<b>SUMMA INTÄKTER</b>	<b>118 977</b>	<b>114 805</b>	<b>4 173</b>	<b>178 585</b>	<b>172 207</b>	<b>6 378</b>
Grundläggande vux.utbildning	-10 683	-12 349	1 666	-18 263	-18 567	304
Gymnasial vux.utbildning	-37 456	-45 348	7 893	-56 054	-67 979	11 925
Särvux	-4 483	-5 421	938	-8 080	-8 154	74
SFI	-50 707	-48 879	-1 828	-84 066	-73 474	-10 592
<b>SUMMA KOSTNADER</b>	<b>-103 330</b>	<b>-111 998</b>	<b>8 668</b>	<b>-166 462</b>	<b>-168 174</b>	<b>1 711</b>
<b>RESULTAT</b>	<b>15 648</b>	<b>2 806</b>	<b>12 841</b>	<b>12 122</b>	<b>4 033</b>	<b>8 089</b>

### Utfall

Resultatet per augusti är 15 648 tkr, jämfört med budget för perioden på 2 807 tkr. Prognos för perioden är 7 222 tkr. Utfallet för samma period föregående år var 3 528 tkr, 2014 var resultatet 15 004 tkr.

Skillnaden mellan resultat och budget beror på att intäkter ökat, nämnden har sökt och beviljats bidrag från bland annat skolverket. Det beror även på att kostnaderna enligt plan är lägre under första halvåret för att kompensera en ökad elevtillströmning under hösten. En troligen felkälla är uppskattade kostnader, för köp av utbildning som ännu inte är fakturerat. Uppskattning görs utifrån närvarotimmar och uppbokade poäng som är registrerade, samt beräknade avhopp. Avhopp är svårt att uppskatta. Nämnden har också identifierat en skillnad mellan registrerat och uppskattat för perioden avseende egen regin. Uppskattade kostnader som hör till utbildningsnämnden (egen regin) styrs av kommungemensamma regler där utbildningsnämnden bestämmer. Avvikelsen kommer att korrigeras av utbildningsförvaltningen i kommande fakturering och är en felkälla per augusti.

### Grundläggande vuxenutbildning

Utfallet per augusti är 2 092 tkr, att jämföra med budget på 249 tkr. Avvikelsen beror framförallt på att kostnaderna beräknas vara lägre under första delen av året än under hösten. Resultatet för samma period 2015 var 604 tkr. Antalet elever ökar totalt och fler väljer att läsa inom egen regin vilket innebär en högre kostnad. Dock finns en avvikelse här mot egen regins uppskattning, vilket innebär att kostnaden kommer synas senare i år. Grundläggande vuxenutbildning är en rättighetsbaserad utbildning som kommunen ska erbjuda.

### Gymnasial vuxenutbildning

Utfallet per augusti är 13 319 tkr, att jämföra med budget 1 000 tkr. Resultatet för 2015 för samma period var 2 184 tkr. Skillnaden beror på att nämnden sökt och blivit tilldelade mer statsbidrag än vad som budgeterats. Det beror också på att kostnader är lägre än budgeterat, som i sin tur beror på färre sökande samt att flera yrkesutbildningar planerats till hösten. Gymnasial vuxenutbildning är inte en rättighetsbaserad utbildning, men ges enligt nämndbeslut till den som saknar allmän eller särskild högskolebehörighet. I vissa fall antas

också elever som redan har en högskolebehörighet. Det gäller framförallt yrkesutbildningar där det behövs ett stabilt elevunderlag för att kurser ska kunna starta kontinuerligt.

#### *Särvux*

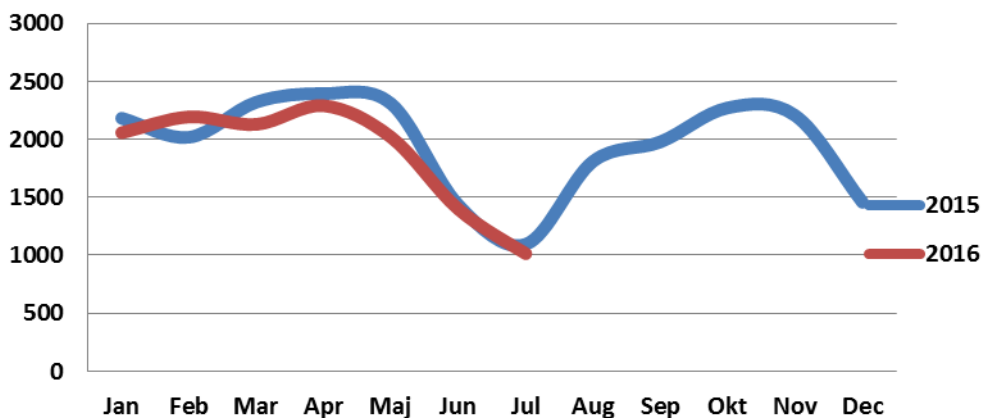
Utfallet för Särskild utbildning för vuxna (Särvux) är 956 tkr, att jämföra med budget på 15 tkr. 2015 var resultatet för samma period 1 231 tkr.

Avvikelsen beror bland annat på att Linnéskolan valt att ta bort studie- och yrkesvägledare som de tidigare fick ersättning för. Eleverna har fortfarande tillgång till studie- och yrkesvägledare, men nu genom Navet.

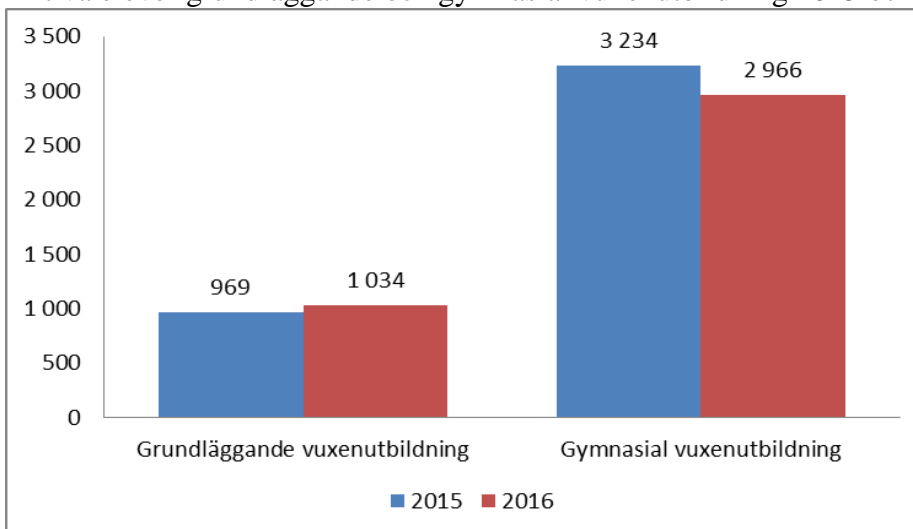
#### *Sfi*

Utfallet för perioden är -719 tkr, att jämföra med 1 544 tkr i budget. Resultatet för samma period 2015 var - 941 tkr. Svenska för invandrare (Sfi) är en rättighetsbaserad utbildning som kommunen ska erbjuda. Avvikelsen är en följd av att antal elever har ökat mer än beräknat i budget för 2016. Ökningen består mest av nyanlända och anknytande. Mottagna nyanlända ökade kraftigt 2015, vilket tydligt ses i elevökning på sfi från och med andra halvåret 2015.

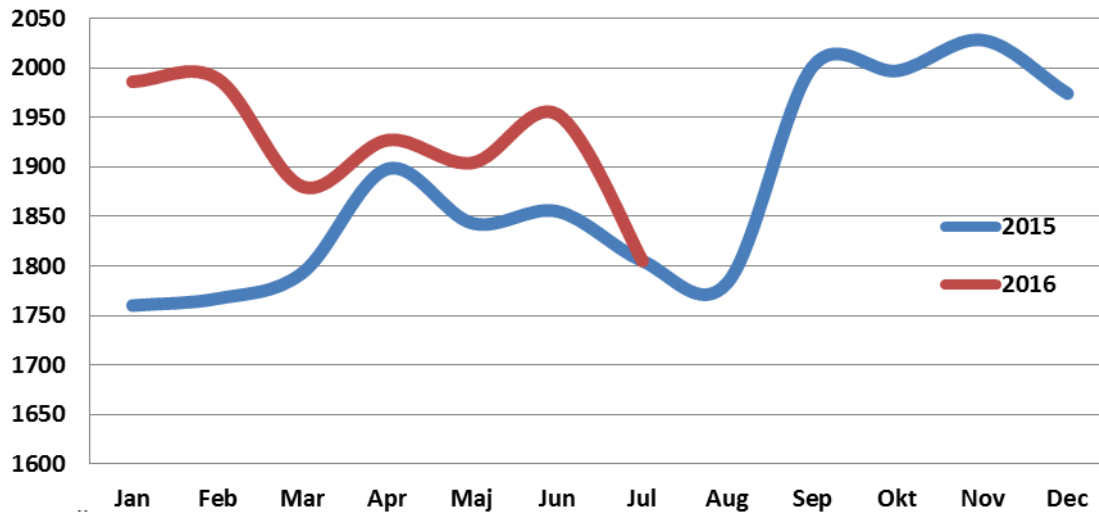
### **Aktiva personer på grundläggande och gymnasial vuxenutbildning 2015 och 2016**



### **Aktiva elever grundläggande och gymnasial vuxenutbildning 2015 och 2016 t o m aug**



### Aktiva sfi-deltagare 2015 och 2016



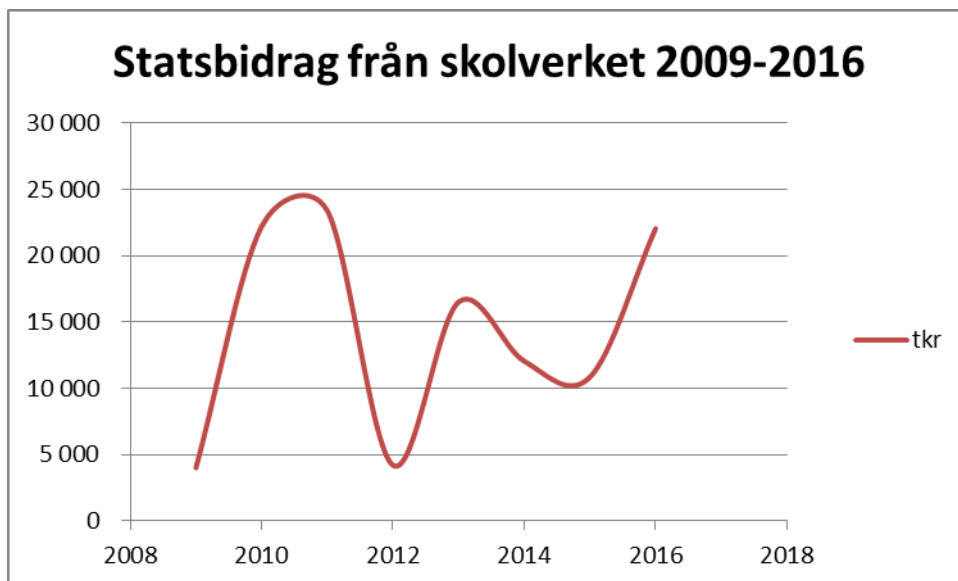
### Prognos

Nämnden beräknar att resultatet för 2016 blir 12 122 tkr, att jämföra med 5 236 tkr i föregående prognos och 4 033 tkr i budget. Avvikelsen från aprilprognos beror både på högre intäkter och lägre kostnader. Utbildningskostnaderna är ungefär enligt budget för året, men lägre än i aprilprognosen på grund av att flera planerade utbildningar inte kommer att starta. Intäkterna är högre vilket beror på ökade intäkter från projekt, skolverket och andra kommuner som har tillkommit efter delårsbokslutet i april.

Elevvolymerna och bidrag prognoseras utifrån många olika faktorer, varav många är osäkra. Nämnden hanterar det genom att löpande bevaka och justera volymer. Riktade bidrag som utlyses under året söks, volymer justeras utifrån ansökningar till rättighetsbaserade utbildningar och arbetsmarknadens behov. Sökande till vuxenutbildningen är starkt kopplat till arbetsmarknadsläget, politiska satsningar och förändringar i omvärlden. Förändringar sker ofta snabbt, vilket kräver en flexibel organisation som kan svara mot nya krav. Exempel på hur nämnden tar hänsyn till förändringar är att flera planerade yrkesutbildningar inom egen region tyvärr inte kan starta hösten 2016 på grund av problem att rekrytera lärare. Nämnden prioriterar då om resurser så att fler kan läsa de yrkesutbildningarna som redan finns i utbudet och i andra kommuner. Volymer inom svenska för invandrare är svårplanerade, utifrån att nyanlända till Uppsala kommun är svåra att förutse. Handläggningstider på migrationsverket och planerat mottagande i kommunen bevakas, men är osäkra faktorer. Mer analys finns i avsnitt Flykting. I nuläget är 36 % av de som läser sfi nyanlända, att jämföra med cirka 20% för ett år sedan. För att kunna fortsätta erbjuda sfi utifrån lagtext under hela året, har nämnden flyttat resurser från gymnasial vuxenutbildning till sfi. Det har inte inneburit förändringar i antagningsprioriteringarna och det förväntas inte göra det. Detta är möjligt eftersom elever i gymnasial vuxenutbildning minskat samt att fler väljer att läsa på distansutbildningar som har en lägre kostnad.

2016 har vuxenutbildning högre intäkter än 2015. Kommunbidrag är högre samtidigt som budgeterat resultat är lägre. Statliga bidrag är också högre, både avseende schablonersättning och ordinarie bidrag från skolverket. Nämnden har sökt och tilldelats extra bidrag från Delegationen för Unga i arbete (DUA), Europeiska socialfonden (ESF), Skolverket och

Länsstyrelsen. Till det tillkommer att andra kommuner köpt utbildning i större utsträckning än beräknat. Vid årets slut förväntas Vuxenutbildningen ha haft ett utrymme på 20 miljoner mer än tidigare år, 6 miljoner mer än i budget och 4 miljoner mer än i aprilprognosen. Tillförda resurser har använts till utbildning och uppsökande verksamhet. Tyvärr kommer inte nämnden använda alla medel som tilldelats. Det beror på att utbildningar ställts in med kort varsel samt problem med att hitta målgrupper till riktade satsningar tillsammans med arbetsförmedlingen. Statliga bidrag varierar kraftigt över år och är därför svåra att planera verksamhet utifrån. Ofta måste bidragen användas inestående år samtidigt som de utlyses under hela året. En sammanställning av riktade statsbidrag från skolverket i tabellen är ett exempel på detta. Regeringen har under 2016 uppmärksammat problemet med kortsiktiga riktade bidrag inom vuxenutbildning och visat intentioner att stabilisera bidragen så att kommunerna ska kunna planera mer långsiktigt. Det kvarstår dock en problematik i att förutsättningar förändras med korta varsel för kommunerna. I regeringens budgetförslag för 2017 kommer utbildningskontrakten att försvinna helt från och med 2017. Antalet beräknade utbildningsplatser för trainee minskar kraftigt 2017 för att sedan öka till ungefär samma nivå som idag under 2018 och 2019. I stället ökar satsningen på Yrkesvux. Här finns dock nya förutsättningar för kommunen att arbeta med utifrån förändringar i bedömning av ansökningar med bl a tydligare hänsynstagande till faktorer som arbetslöshet och kommunernas regionala samverkan. Som villkor för att ta del av de utökade satsningarna inom Yrkesvux avser dessutom regeringen att ställa krav på att ansökande kommuner själva finansierar minst lika många utbildningsplatser. Utlysningar fortsätter bevakas kontinuerligt och kommer att sökas om möjlighet finns.



Nämnden har fått full kompensation för försörjningsstöd i budget för 2017, vilket ökar det reella utrymmet inom vuxenutbildning. Regeringen har i budget 2017 aviserat flera satsningar inom vuxenutbildning som sträcker sig över en lång period. Vissa satsningar, exempelvis utbildningskontrakt försvinner helt men totalt sett får vuxenutbildning mer statliga resurser de närmaste åren. Framförallt avser dessa utbildningar inom yrkesvux. Antagning till vuxenutbildning bokar upp kostnader lång tid framåt eftersom en elev som antas till utbildning ska få möjlighet att avsluta den. Det innebär att antagning vanligtvis behöver göras med viss försiktighet utifrån att intäkter varierar kraftigt över år. Eftersom intäkter förväntas

öka och stabiliseras de närmaste åren kan nu långsiktigare satsningar göras inom vuxenutbildning.

Förvaltningskostnaderna prognostiseras till cirka 2 miljoner lägre än budgeterat. Det är en följd av att kostnad för webbansökan blev lägre än beräknat samt vakanser på några tjänster under året.

## Ekonomiskt bistånd

Ekonomiskt bistånd (574)	Utfall	Budget	Avvikelse	Prognos	Årsbudget	Avvikelse
KOMMUNBIDRAG	199 597	199 597	0	299 395	299 395	0
Återbetalda soc.bidrag	3 083	3 027	56	4 359	4 540	-181
Projektintäkter, förvaltningsint	0	0	0	0	0	0
Övriga intäkter	348	106	242	405	159	246
<b>SUMMA INTÄKTER</b>	<b>203 027</b>	<b>202 729</b>	<b>298</b>	<b>304 160</b>	<b>304 094</b>	<b>66</b>
Försörjningsstöd	-165 640	-166 667	1 027	-249 200	-250 000	800
Lön inklusive PO	-34 038	-34 793	755	-50 762	-51 577	815
Hyra kontor	-2 614	-3 003	389	-3 915	-4 505	589
Andel i stödverksamhet	-6 221	-6 560	339	-6 332	-9 840	3 508
Övriga kostnader	-3 341	-4 316	974	-5 532	-6 474	941
<b>SUMMA KOSTNADER</b>	<b>-211 854</b>	<b>-215 339</b>	<b>3 485</b>	<b>-315 742</b>	<b>-322 396</b>	<b>6 654</b>
<b>RESULTAT</b>	<b>-8 826</b>	<b>-12 609</b>	<b>3 783</b>	<b>-11 583</b>	<b>-18 302</b>	<b>6 719</b>

## Utfall

Utfallet för hela verksamheten visar ett resultat på - 8 826 tkr, vilket är 3 783 tkr bättre än budget. Resultatet för samma period 2015 var totalt -7 888 tkr, vilket var 2 686 tkr bättre än budget.

Intäkterna är marginellt bättre än budget och kostnaderna är 3 485 tkr lägre än budget.

## Ekonomiskt bistånd

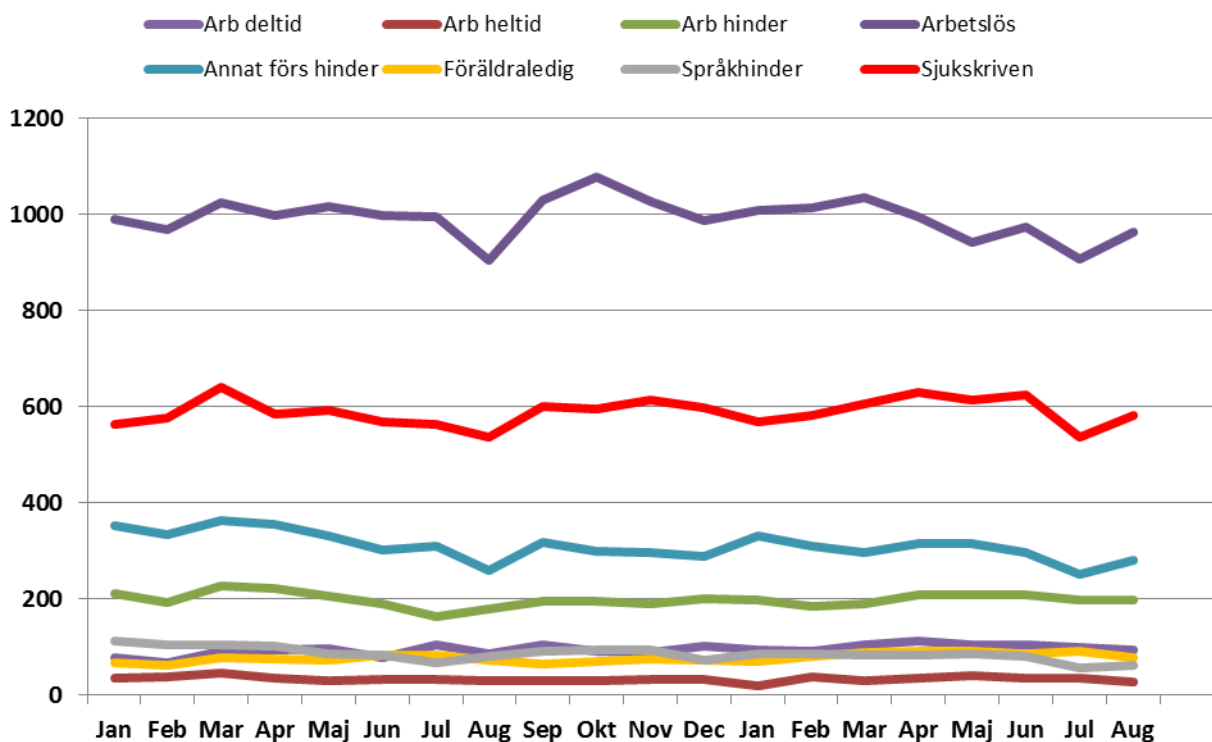
Utfallet för ekonomiskt bistånd per april är -165 640 tkr, 1 027 tkr bättre än budget. Det ska jämföras med utfallet per april 2015 som var -163 164 tkr. Trots en höjning av riksnormen för barn upp och unga mellan 5,5 och 10,4 procentenheter ligger kostnaderna marginellt högre 2016. Det beror bland annat på att andelen barnfamiljer utgör mindre än 30 procent av samtliga hushåll.

Antalet unika hushåll och antalet insatser inom ekonomiskt bistånd ligger något lägre 2016 jämfört med motsvarande period 2015, och antalet nytillkomna hushåll minskar också. Kostnaderna ligger något högre varje månad vilket förklaras av att det är fler hushåll som varje månad uppbär försörjningsstöd. Antalet hushåll med långvarigt ekonomiskt bistånd, 10 av de 12 senaste månaderna, ökar, en utveckling som har pågått i några år. Ohälsa är den vanligaste orsaken till långvarigt ekonomiskt bistånd för kvinnor. Många saknar sjukpenning eller har låg aktivitets-/sjukersättning och är därför beroende av kompletterande ekonomiskt bistånd för att uppnå skälig levnadsnivå. Arbetslöshet är den vanligaste orsaken till långvarigt ekonomiskt bistånd för män. Bland de arbetslösa är det många som saknar arbetslöshetsförsäkring, bland annat för att de inte kvalificerat sig för den genom arbete. Den

gruppen får aktivitetsstöd från Arbetsförmedlingen först när de deltar i en arbetsmarknadsåtgärd. Många blir beroende av kompletterande ekonomiskt bistånd eftersom grundersättningen är låg. Det som behövs för att hjälpa sjuka och långtidsarbetslösa, som ofta saknar gymnasieexamen och har en svag förankring på arbetsmarknaden, är mer långsiktiga arbetsbefrämjande insatser och en väl fungerande samverkan med såväl Arbetsförmedlingen som landstinget och Försäkringskassan.

Diagrammet nedan visar hushållens försörjningshinder månadsvis från januari 2015 till och med april 2016. Det sker inga större förändringar mellan olika försörjningshinder, förutom att andelen hushåll som får ekonomiskt bistånd på grund av ohälsa ökar något.

### Antal hushåll fördelat efter hushållens försörjningshinder, från januari 2015



#### Förvaltningskostnad

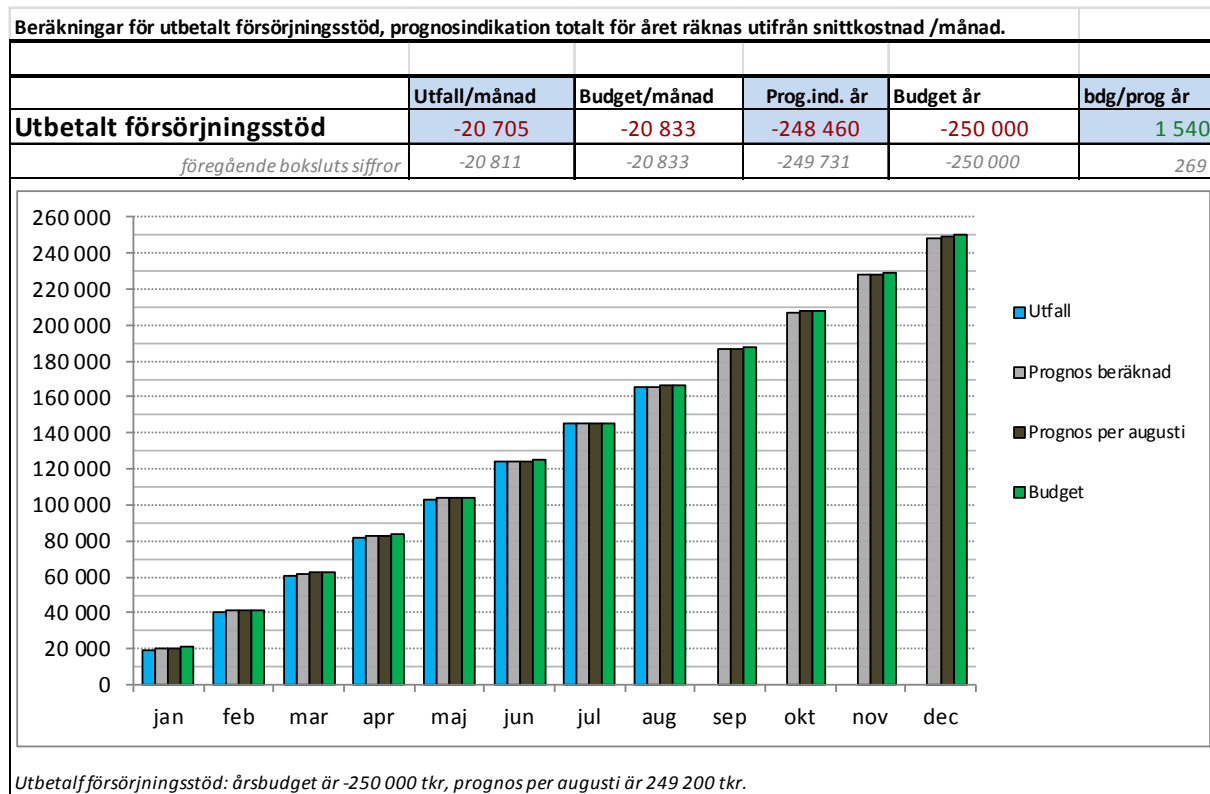
Utfallet för personalkostnaderna inom verksamheten ekonomiskt bistånd per augusti är - 34 038 tkr, vilket är 755 tkr bättre än budget. På grund av minskande ärendetal har effektiviseringar gjorts, framförallt inom staben vid försörjningsstöd. En översyn av tjänsterna påbörjades under våren och i april aviserades att prognosen skulle komma att ändras på grund av denna översyn av tjänster.

Utfallet av kostnaderna för stödverksamhet ligger 339 tkr bättre än budget. En omfördelning har gjorts från ekonomiskt bistånd till verksamhet mottagning av nyanlända. Skälet är att fler arbetar med frågor som rör nyanlända.

**Prognos**

Prognosen för ekonomiskt bistånd är -11 583 tkr, vilket är 6 719 tkr bättre än budget. Nämnden har på grund av underskotten ett pågående arbete med att se över kostnadsutvecklingen och vara återhållsam där det är möjligt att hålla igen utan att verksamhetens kvalitet och biståndsmottagarna påverkas negativt. Kostnadsminskningen finns inom de flesta budgetposter, den största avvikelserna ligger inom stödverksamheten där resurser överförs till verksamhet mottagning av nyanlända.

*Utbetalt ekonomiskt bistånd*



Nämndens prognostiserar ett resultat för utbetalt bistånd på 249 200 tkr vilket är 800 tkr bättre än budget. Prognosen är 4 500 tkr högre innevarande år än utfall för 2015, som var -245 650 tkr. Antalet hushåll i behov av ekonomiskt hushåll förväntas fortsätta minska något, men hushåll med långvarigt biståndsbehov fortsätta öka, vilket påverkar den sammantagna nivån på det utbetalda biståndet

**Mottagning av nyanlända**

<b>Flyktingmottagning (61)</b>	Utfall	Budget	Avvikelse	Prognos	Årsbudget	Avvikelse
KOMMUNBIDRAG	7 104	7 104	0	13 856	10 656	3 200
Statsbidrag	33 002	35 333	-2 332	57 027	53 000	4 027
Återbetalda socialbidrag	605	1 333	-728	925	2 000	-1 075
Statsbidrag flyktingsituationen	8 969	0	8 969	8 969	0	8 969
Övriga intäkter	26	333	-307	0	500	-500
<b>SUMMA INTÄKTER</b>	<b>49 706</b>	<b>44 104</b>	<b>5 602</b>	<b>80 778</b>	<b>66 156</b>	<b>14 622</b>
Flyktingmottagning, förvaltningskostn	-8 199	-7 454	-744	-12 327	-10 988	-1 339
Försörjningsstöd	-27 961	-29 967	2 007	-53 261	-44 951	-8 310
ersättning bostadshyror	-2 799	-2 667	-132	-4 704	-4 000	-704
Bidrag till föreningar	-1 767	-2 333	567	-3 500	-3 500	0
Andel i stödverksamhet	-1 485	-1 566	81	-5 601	-2 349	-3 252
Kostnader flyktingsituationen	-8 969	0	-8 969	-8 969	0	-8 969
Övriga kostnader	-2 371	-229	-2 143	-3 588	-368	-3 220
<b>SUMMA KOSTNADER</b>	<b>-53 551</b>	<b>-44 217</b>	<b>-9 334</b>	<b>-91 950</b>	<b>-66 156</b>	<b>-25 794</b>
<b>RESULTAT</b>	<b>-3 844</b>	<b>-113</b>	<b>-3 732</b>	<b>-11 172</b>	<b>0</b>	<b>-11 172</b>

**Utfall**

Resultatet per april är -3 844 tkr, vilket är -3 732 tkr sämre än budget. Resultatet för samma period 2015 var 3 610 tkr. Kostnaderna är -9 334 tkr sämre än budget, vilket i huvudsak beror på nämndens kostnader för asylboenden under första tertialen 2016 (flyktingsituationen). Nämnden har fått motsvarande intäkt, vilket inte var budgeterat.

Intäkter i form av statsbidrag (schablonersättning m.m.) ligger lägre än budget, -2 332 tkr. Det beror på att kommunen tagit emot färre nyanlända än planerat under våren.

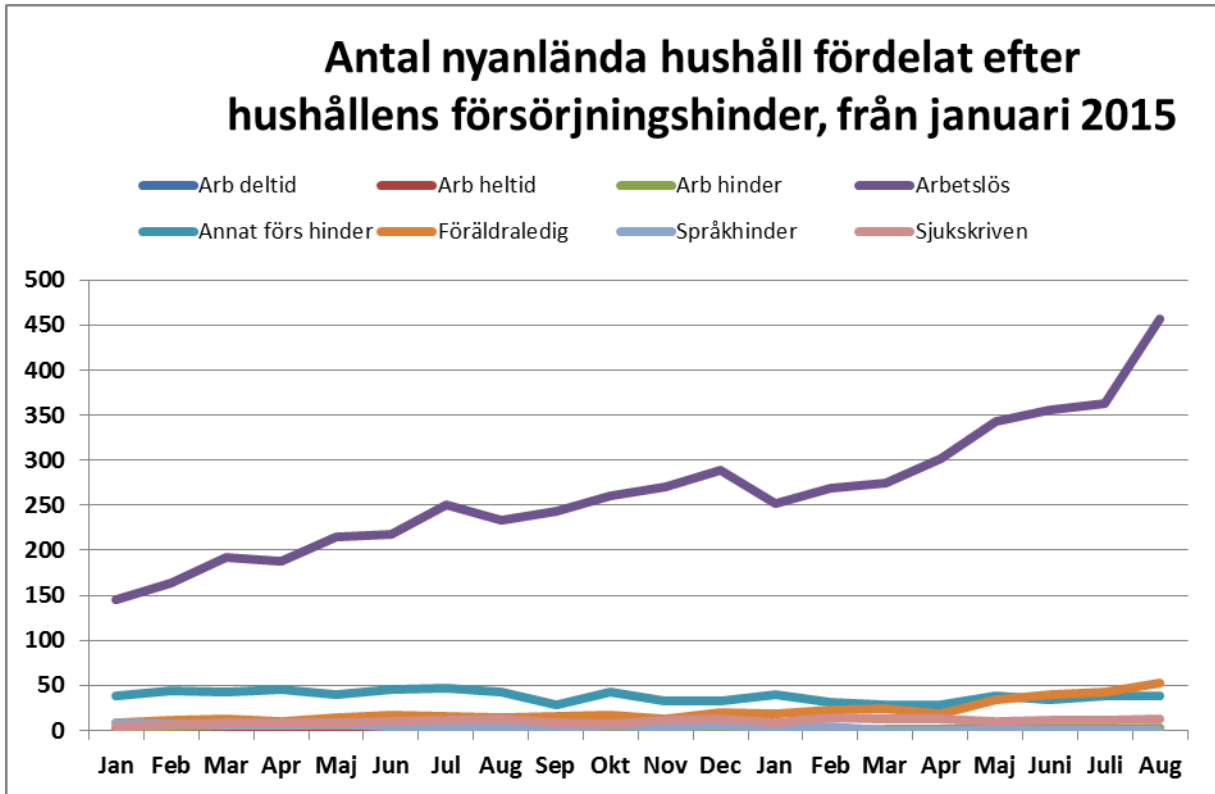
*Utbetalt ekonomiskt bistånd och kostnader för boenden*

Utfallet för kostnaderna för administration, anskaffning och underhåll mm av bostäder per april är -2 799 tkr, något sämre än budget. När budget för bostadsanskaffning fastställdes fanns inget färdigt underlag för vilken budgetnyckel som kommunen internt skulle använda, varför det var svårt att bedöma budgeten.

Utfallet för utbetalt ekonomiskt bistånd visar ett bättre resultat än budget på 2 007 tkr. Antalet mottagna flyktingar ökade kraftigt under 2015, men ökningstakten har avtagit under de första månaderna 2016. Under de åtta första månaderna 2016 har 419 personer (ensamkommande barn ingår inte) bosatt sig i kommunen, vilket är fler än motsvarande period föregående år. Antalet hushåll som får ekonomiskt bistånd initialt, innan etableringsersättningen börjar betalas ut från Försäkringskassan, ökar kontinuerligt.

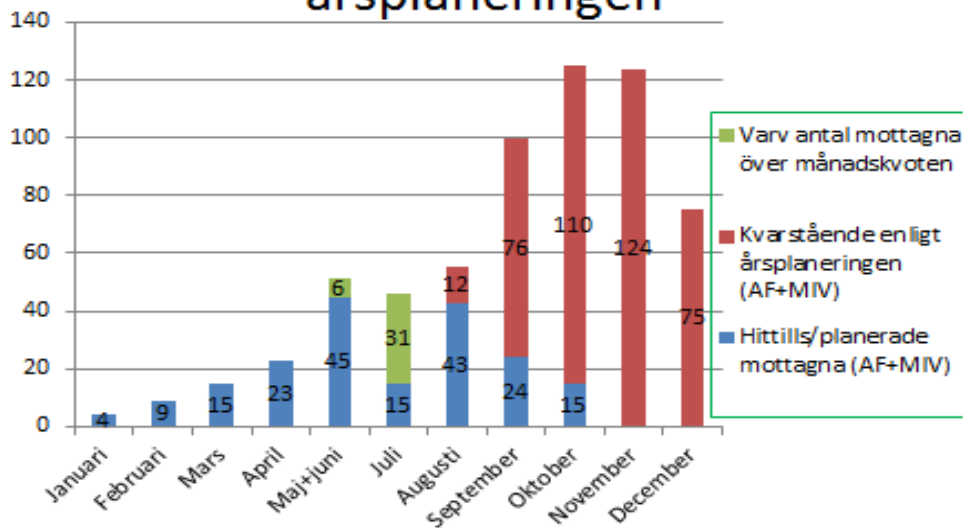
Under de första åtta månaderna har närmare 800 hushåll fått ekonomiskt bistånd. Många nyanlända har behov av kompletterande försörjningsstöd eftersom etableringsersättningen är otillräcklig, i många fall på grund av att hushållet inte har ett godkänt hyreskontrakt och därför inte får tillägg för boendet. Under perioden har 65 procent av hushållen fått kompletterande försörjningsstöd. När etableringstiden efter två år avslutas är det få som har en egen försörjning och de blir därför fortsatt beroende av försörjningsstöd.





Den av Arbetsförmedlingens beslutade anvisningsplanen för bosättning, som gäller från och med 1 mars 2016, anger att Uppsala kommun ska ta emot 616 nyanlända under året. Utöver de som anvisas tillkommer andra nyanlända som bosatt sig på egen hand (EBO) och personer som beviljats uppehållstillstånd på grund av anknytning till en anhörig i Sverige. Per augusti har nämnden tagit emot 206 nyanlända som anvisats till kommunen för bosättning. Hittills har de flesta kunnat erbjudas en lägenhet, i vissa fall med korttidskontrakt, men en del har fått flytta in på vandrarhem eller andra tillfälliga boenden.

### Hittills mottagna samt kvarstående fördelat på månad enligt årsplaneringen



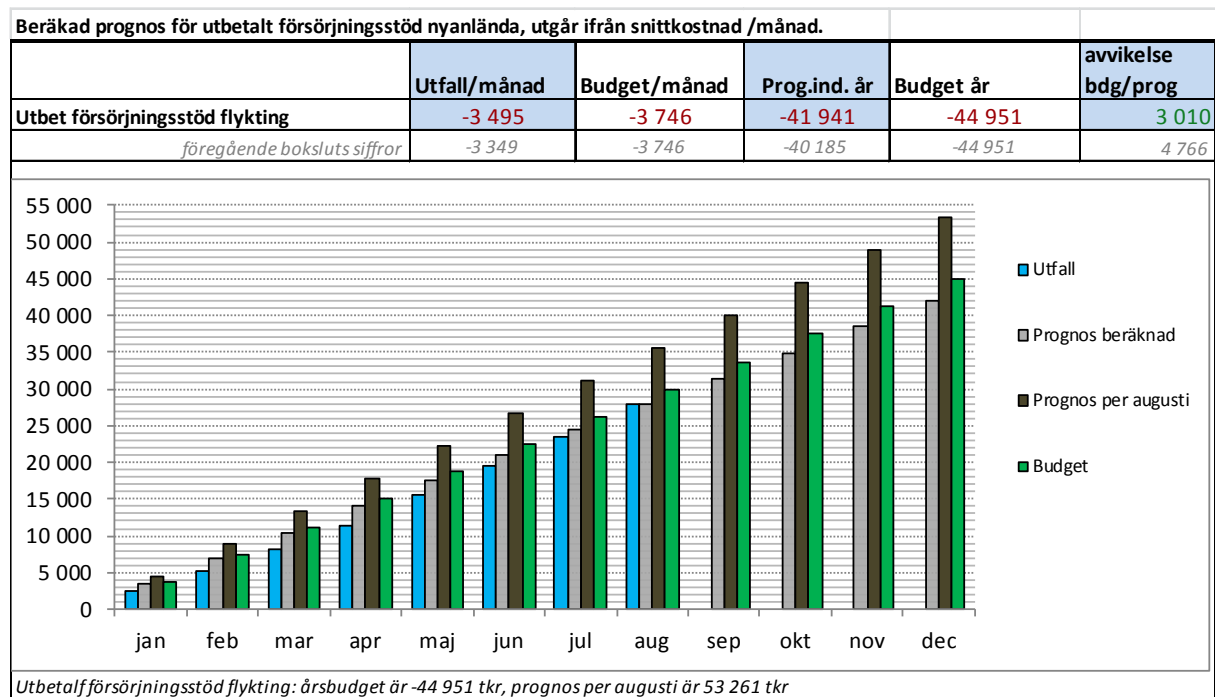
### Förvaltningskostnader

Utfallet för förvaltningskostnaderna är – 8 199 tkr, vilket är -744 tkr sämre än budget. Avvikelsen beror på att fler anställts för att ha kapacitet för en ökad mottagning av nyanlända och bygga ut mottagandet inför det stora antal som kommer under hösten. En justering har också gjorts av kostnader som tidigare redovisats inom verksamhetekonomiskt bistånd men som egentligen tillhör mottagning av nyanlända. Två heltidstjänster som arbetar med handläggning av tillfälligt boende har också överförs från socialförvaltningen utan finansiering. Nämnden har inte fått något kommunbidrag för bostadssocial verksamhet 2016, kostnaderna belastar därmed verksamhet mottagning av nyanlända.

### Prognos

Prognosen för verksamhetens resultat är –11 172 tkr. Prognosen för statsbidragen för flyktingmottagandet ligger på 57 027 tkr vilket är 4 027 tkr över budget.

### Ekonomiskt bistånd och kostnader för boenden



Det är en mycket osäker prognos. Den påverkas i allra högsta grad av hur väl kommunen lyckas ordna bostäder till de som anvisas hit.

Kostnaden för ekonomiskt bistånd prognostiseras till -53 261 tkr vilket är 8 310 tkr sämre än budget. Kostnaderna för boenden kommer att öka betydligt under andra halvåret, då kommunen ska ordna ett stort antal boenden. Nämnden kommer att behöva använda många olika lösningar, bland annat tillfälliga boenden i vandrarhem eller lägenhetshotell, vilket ofta är mer kostsamma lösningar än vanliga lägenheter. I prognosen har hänsyn tagits till att kommunen kan tvingas hyra in hotellrum till ett stort antal nyanlända som en akut lösning på bostadsbristen.

Ett otryggt boende ger också sämre förutsättningar till att kunna delta fullt ut i etableringsinsatser, vilket i sin tur bidrar till att etableringen tar längre tid och inträdet i arbetslivet försvåras.

#### *Förvaltningskostnader*

Prognosen för året är -12 327 tkr vilket är -1 339 tkr sämre än budget. Förklaringen till avvikelsen är samma som för perioden, att antalet handläggare utökats för att kunna ta hand om det planerade stora mottagandet till hösten samt två handläggare som ofinansierat arbetar med bostadsfrågor.

#### *Föreningsbidrag*

Området flyktingbidrag har ett utfall per augusti på -1 767 tkr, 567 tkr lägre än budget för perioden, och en prognos på -3 360 tkr vilket är lägre än årsbudget. Samtliga beslut är fattade för året och påverkas inte under resterande månader. Inom området flyktingbidrag finns särskilda medel om 141 tkr för projekt och nya insatser och dessa medel har inte tagits i anspråk under perioden men utrymme finns och tas detta i anspråk under hösten blir prognosen enligt budget – 3 500 tkr.

#### *Flyktingsituationen*

Nämnden har ansvarat för att administrera de kostnader som uppstått med anledning av kommunens överenskommelse med Migrationsverket att ordna så kallat transitboende till asylsökande som kom till Sverige under hösten, eftersom Migrationsverkets anläggningsboenden inte räckte till. Nämnden har ingen budget för detta men får sina kostnader täckta med statsbidrag från Migrationsverket. Transitboende har avvecklats under sommaren, kostnaderna och bidragen för året är 8 969 tkr vardera vilket ger ett nollresultat i prognosen. Nämnden räknar med att inga fler kostnader ska dyka upp i efterhand, men om det händer går även dessa att återsöka.

**Arbetsmarknadsinsatser**

<b>Arbetsmarknadsinsatser (62)</b>	Utfall	Budget	Avvikelse		Årsbudget	Avvikelse
KOMMUNBIDRAG	84 361	84 061	300		126 391	300
Lönebidrag	15 689	18 482	-2 793		31 623	452
Försäljning	8 501	6 606	1 895		9 910	1 178
Övriga intäkter	0	0	0		0	0
<b>SUMMA INTÄKTER</b>	<b>108 551</b>	<b>109 149</b>	<b>-598</b>		<b>167 172</b>	<b>1 931</b>
Välfärdsjobb, extratjänster och trainee	-8 750	-9 827	1 077		-21 876	-2 194
OSA	-15 429	-18 941	3 512		-24 797	5 598
Lönekostnader handläggning och övrigt	-11 567	-12 562	995		-19 504	-498
Hyreskostnader	-4 496	-4 786	289		-6 925	254
Övriga förvaltningskostnader	-1 283	-2 410	1 126		-2 211	1 404
praktiska verksamheter inkl lön	-15 314	-18 341	3 027		-25 274	2 409
Feriearbete och företag inkl lön	-9 871	-12 864	2 993		-18 300	699
Förenings- och organisationsbidrag	-9 100	-9 857	757		-14 786	0
Samordning och samverkan inkl lön	-2 349	-2 586	238		-3 754	139
Andel i stödverksamhet	-5 285	-5 573	288		-8 072	288
Övriga kostnader	437	454	-17		664	-17
<b>SUMMA KOSTNADER</b>	<b>-83 008</b>	<b>-97 294</b>	<b>14 287</b>		<b>-144 836</b>	<b>8 080</b>
<b>RESULTAT</b>	<b>25 544</b>	<b>11 855</b>	<b>13 689</b>		<b>24 266</b>	<b>10 011</b>

**Utfall**

Resultatet per augusti visar 25 544 tkr, jämfört med budget för perioden på 11 855 tkr, ett överskott på 13 689 tkr. Utfallet för samma period föregående år var 399 tkr.

Skillnaden mellan utfall och budget beror bland annat på att kostnaderna för arbetsmarknadsanställningar tom augusti är lägre än budgeterat. Det gäller även för feriearbeten, men här handlar det till stor del om felaktig periodisering. Verksamhetens kostnader faller ut i september i en utsträckning som inte följer periodiseringen.

Ytterligare faktorer som förklarar utfallets avvikelse mot budget är personalkostnader och försäljningsintäkter. Ekonomisk försiktighet tidigt under året har medfört förskjutna rekryteringsprocesser och i vissa fall har det varit svårt att finna den specialistkompetens som eftersökts. Försäljningsintäkterna från Jobbcenters praktiska verksamheter är alltid svåra att budgetera då de påverkas av en mängd faktorer verksamheten inte själv har full kontroll över. Utfallet per augusti visar att budgeteringen den här gången varit väl försiktig.

Det ställs höga krav på flexibilitet inom ett så snabbföränderligt område som arbetsmarknadsinsatser. Omställningar sker dels när de ekonomiska förutsättningarna ändras, dels när förändrade eller nya behov behöver mötas. Arbetsförmedlingens agerande och prioriteringar är ytterligare en viktig parameter som påverkar i vilken utsträckning olika kommunala insatser genomförs. Den ekonomiska påverkan omställningarna medför är sällan direkt utan ses först efter ett tag.

**Prognos**

Prognostiserat årsresultat är 24 266 tkr, vilket är en förbättring mot tidigare prognos med 6 294 tkr. En del av prognosens överskott i förhållande till budget återfanns redan i aprilprognosen. Den fortsatta ökningen av det positiva resultatet per augusti rör i stort sett samma budgetposter.

Uppskjutna och försenade tillsättningar av tjänster har medfört överskott även i förhållande till prognosen i april. Sett till nuläget är de personella resurserna i balans, men

tidsförskjutningen innebär ett ökat positivt resultat för året. Den i tidigare prognos nämnda kösituationen till insatser finns inte kvar.

Jämfört med bedömningen från april har antalet nya arbetsmarknadsanställningar under sommarmånaderna blivit betydligt lägre. Genom ökad prioritering, högre bemanning och nya satsningar för prioriterade grupper ska detta korrigeras genom en kraftig ökning av anställningar resterade del av året. Det innebär att antalet arbetsmarknadsanställningar i slutet av året blir i nivå med tidigare prognos. Ekonomiskt blir dock effekten att tidigare prognosticerat överskott växer.

Nämnden driver eller är involverad i ett flertal projekt som rör arbetsmarknadsområdet. Insatserna som sker inom ramen för projekten medför intäkter som inte finns med i vare sig budget eller tidigare prognos.

### *Arbetsmarknadsanställningar*

Med arbetsmarknadsanställningar avses välfärdsjobb, OSA, särskilda lönebidragsanställningar samt åtgärder via Arbetsförmedlingen som t ex extratjänster och trainee.

### **Utfall**

Arbetsmarknadsanställningar redovisar ett positivt resultat per augusti 2016 på 6 093 tkr, vilket är 3 798 tkr bättre än budget. Resultatet för samma period föregående år var -5 659 tkr.

### **Prognos**

Augustiprognosen visar sammantaget för olika former av arbetsmarknadsanställningar ett överskott gentemot tidigare prognos på 2 433 tkr. Välfärdsanställningarna står för 268 tkr av överskottet i förhållande till tidigare prognos från april, medan prognosen för OSA/särskilt lönebidrag visar på ett motsvarande överskott på 2 165 tkr. Här har den prognosticerade volymökningen i stort sett uteblivit. Det ska i sammanhanget framhållas att anställning med stöd av OSA numera enbart erbjuds personer ur nämndens prioriterade målgrupper. Tidigare år har medlen också använts för anställningar av personer utan koppling till försörjningsstöd. Vidare har verksamheten aktivt arbetat för att anställningen åter ska vara ett steg på väg mot egen försörjning och inte en varaktig lösning. Genomströmningen, det vill säga antalet påbörjade och avslutade anställningar, är därför högre än tidigare. Något som sin tur ger lägre kostnader jämfört med om samma antal personer kvarstår i insatsen under längre tid.

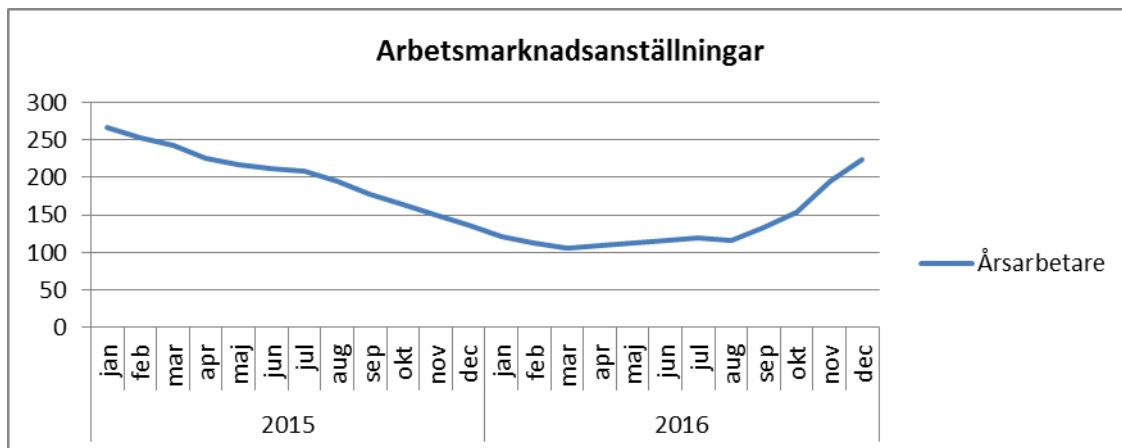
Verksamheten utgår från principen att kommunala insatser ska vara ett komplement till statens huvudansvar. Av det har följt en prioritering att tilldela särskilda personella resurser i samarbetet med Arbetsförmedlingen så att nämndens prioriterade målgrupper i så stor utsträckning som möjligt kan ta del av regeringens satsningar på extratjänster, traineejobb och utbildningskontrakt. Detta har inte - varken i Uppsala eller i riket i stort - haft förväntat genomslag och volymerna har hittills varit låga. Regeltolkningar, branschbegränsningar och fackligt motstånd är förklarande faktorer som nämnts. Trögheten har bestått trots att regeringen under året beslutat att traineejobb och extratjänster utvidgas till nya grupper. I regeringens budgetförslag för 2017 finns ytterligare förslag som kan komma att öka olika insatsers genomslag, men i det korta perspektivet förväntas volymerna vara fortsatt måttliga.

Mot bakgrund av detta ökar nu verksamheten åter sitt fokus på välfärdsjobb och OSA, så att nämndens målgrupper i större utsträckning snabbt ska kunna ta del av arbetsmarknadsanställningar som en väg mot egen försörjning. Det här görs t ex genom ytterligare

kraftsamling när det gäller familjer, samarbete med Samhall samt en breddning av prioriterade målgrupper som erbjuds välfärdsjobb.

Sammantaget bedöms antalet nya arbetsmarknadsanställningar under året bli i nivå med volymerna som antogs i budget. Skillnaden mot tidigare planering och prognos är att volymökningen blir starkt koncentrerad till årets sista månader. Förskjutningen i tid förklarar det ökade överskottet jämfört med aprilprognosen: kostnaderna för anställningarna blir lägre under 2016 och en större del jämfört med tidigare planering faller ut under 2017.

Välfärdsjobb och andra arbetsmarknadsanställningar är en kraftfull åtgärd som rätt använd får ett direkt genomslag i minskade kostnader för försörjningsstöd. Samtidigt kan det, trots förhållandevis få arbetsmarknadsanställningar hittills i år, noteras att fler går till arbete efter stöd från Jobbcenter under årets åtta första månader jämfört med motsvarande period 2015.



Diagrammet ovan visar utfall i antal arbetsmarknadsanställningar tom aug 2016 samt prognos för volymerna under resten av året. Noterbart är att antal årsarbetare inte är liktydligt med antal anställda. Antalet personer i anställning är fler.

### *Feriearbete och företag*

Satsningarna på feriearbeten för unga riktar sig till flera olika grupper och internt används flera olika benämningar. Nedan används det mer generella begreppet "sommarjobb" oavsett målgrupp och villkor för att delta.

### **Utfall**

Feriearbete och företag redovisar ett positivt resultat per augusti 2016 på 3 095 tkr, vilket är 3 293 tkr bättre än budget. Resultatet för motsvarande period föregående år var 44 tkr.

### **Prognos**

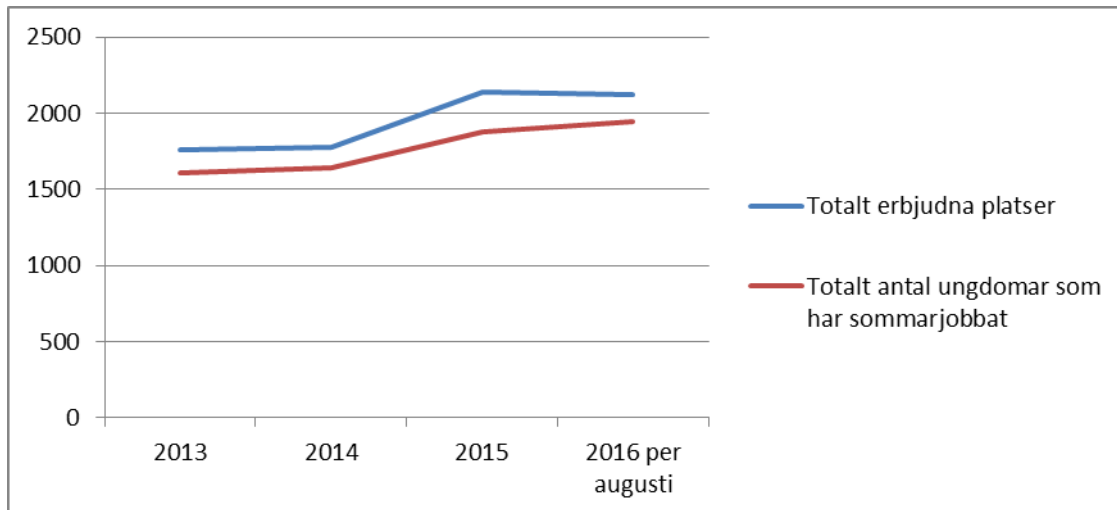
Prognosticerat årsresultat är 999 tkr, vilket är en förbättring mot tidigare prognos med 543 tkr.

Till allra största delen är arbetet med årets sommarjobb genomfört i och med augusti månads utgång. Det som återstår är att erbjuda möjligheter till arbete under höstlovet.

Garantin att erbjuda sommarjobb till alla elever i årskurs nio har uppfyllts. Hundraprocentig måluppfyllelse gäller även för målgruppen unga med funktionsnedsättning. 315

gymnasieelever har genom verksamheten erbjudits subventionerade sommarjobb på företag. Antal sökande inom målgruppen var 1103, där var dock inte alla behöriga. Motsvarande resultat för elever inom språkinstruktionen (SPRINT) är 216 som erbjudits jobb av totalt 236 sökande. De fåtal som inte fick möjligheten till sommarjobb är en prioriterad grupp i planeringen för höstlovsjobb.

Kostnaderna för sommarjobbslöner bedöms bli 624 tkr lägre än tidigare prognos. Mellan 2014 och 2015 ökade antalet ungdomar som erbjöds någon form av feriearbete från 1774 till 2141. I år har hittills 2123 ungdomar erbjudits arbete vilket innebär att förra årets kraftiga uppgång planar ut under 2016. Alla ungdomar tackar inte ja till sitt erbjudande om arbete. I år har dock fler ungdomar jobbat i jämfört med de något av de närmast föregående åren.



### *Praktiska verksamheter samt kompetenshöjande insatser*

#### **Utfall**

Praktiska verksamheter samt kompetenshöjande insatser redovisar ett positivt resultat per augusti 2016 på 4 868 tkr, vilket är 4 714 tkr bättre än budget. Resultatet för samma period föregående år var -676 tkr.

#### **Prognos**

Prognosen visar ett överskott på ca 3 522 tkr gentemot såväl budget som tidigare prognos.

Det är lägre personalkostnader och högre intäkter än beräknat som fortsatt påverkar prognosen i positiv riktning. Det har bland annat tagit mer tid än förväntat att hitta de specialistkompetenser som behövs för att utveckla verksamheterna.

Våra praktiska verksamheter bedriver reell produktion av varor och tjänster. Inom utbudet finns en återbruksbutik, caféverksamhet, snickeri, cykelreparationer, naturvård och växtodling. Produktionen sker utifrån den förmåga och kapacitet som deltagande personer har.

En ständigt skiftande förmåga till produktion medför att försäljningsintäkterna är svåra att förutsäga och varierar från år till år. I augustiprognosen är förutsägbarheten bättre än tidigare under året, men fortfarande finns en osäkerhet om det slutliga resultatet. Kundens efterfrågan och faktiska intäkter är betydelsefulla faktorer för en framgångsrik arbetsträningsprocess. Det bidrar dels till deltagarnas känsla av delaktighet i en verksamhet som efterfrågas, dels ger intäkterna utökade möjligheter att finansiera bemanning och utveckling av

arbetsträningsmiljöerna. Årets sekundärintäkter förväntas bli ca 10 mkr, vilket är ca 1 mkr högre än såväl budget som tidigare prognos.

Språkliga hinder och olika former av ohälsa är förutsättningar som i stor utsträckning präglar situationen för personer med långvarigt försörjningsstöd. Detta påverkar de praktiska verksamheter fortsatta utveckling. Låga trösklar för deltagande och en arbetsträningsmetodik som fungerar oavsett deltagarens svenskspråkkunskaper styr förändringsarbetet under 2016. På sikt kan ambitionen att möta grupper med mer omfattande behov komma att påverka såväl kostnads- som intäktsnivåer. Ett starkare handledarstöd till varje deltagare kan påverka behovet av personella resurser alternativt medföra lägre deltagarkapacitet totalt. Utvecklas verksamheten mot färre deltagare med förmåga att delta i de produktiva delarna av verksamheten påverkas rimligtvis även möjligheten till intäkter. I nuläget har Jobbcenters praktiska verksamheter en kapacitet att erbjuda platser för arbetsträning och anställning till drygt 200 deltagare, vilket är i paritet med 2015.

Utvecklingen mot integrerat lärande i arbetsträningsmiljöerna fortgår. Inom Återbruket byggs en bas upp för lärande inom handel och hållbarhetsfrågor. En resursförstärkning inom cykelreparationer har medfört tydligare lärandeperspektiv och branschkoppling. Vidare har de praktiska verksamheterna knutit pedagogisk kompetens till sig i syfte att bättre möta deltagares behov av att under sin arbetsmarknadsinsats även stärka sin förmåga att tala och förstå svenska.

Däremot har förberedelserna för anpassat lärande inom livsmedelsområdet bromsats upp på grund av utdragna diskussioner med fastighetsägaren om en nödvändig anpassning av lokaler. Förvaltningen har även utan framgång försökt att finna en lokallösning genom dialog med Ekebyskolans vuxenutbildning. Effekten blir, förutom att deltagare ännu inte kunnat erbjudas anpassad utbildning inom livsmedelsområdet, att budgeterade medel inte utnyttjats utan istället bidrar till det ekonomiska överskottet.

De kompetenshöjande insatserna organiserades fram till och med april 2016 inom en separat enhet. Sedan maj genomförs istället särskilda kompetenshöjande punktinsatser som en integrerad del av Jobbcenters praktiska verksamheter. Genom sammanslagningen uppnåddes en mer effektiv användning av personella resurser, vilket bidragit till lägre personalkostnader än budgeterat.

### *Föreningsbidrag*

Inom arbetsmarknadsinsatser är totalt -11 514 tkr budgeterat för utvecklingsmedel och verksamhetsbidrag till sociala företag.

Utfall för utvecklingsmedel och verksamhetsbidrag är -9 100 tkr per augusti. Prognosen för utvecklingsmedel 3 500 tkr följer budget. I prognosen finns en osäkerhet avseende medel för projekt/nya insatser som inte fullt ut är ianspråktaget vilket kan sänka prognosutfallet något. Medel är uppboktat för insatser där utbetalning görs efter periodens stängning. Sedan aprilbokslutet har ytterligare ett socialt företag beviljats medel och ett företag har erhållit ett kompletterande stöd.



Prognosen för verksamhetsbidrag till arbetsintegrerande sociala företag är -8 054 tkr vilket är -40 tkr över budget. Samtliga beslut för året är fattade vilket innebär utfallet inte förändras under återstående månader.

---

## Investeringar

Arbetsmarknadsnämnden har för 2016 en budget på 4 000 tkr för investeringar och har för avsikt att hålla sin investeringsram.

## Bilagor

### Bilaga 1 Lönekostnadsutveckling

LÖNEKOSTNADSUTVECKLING Belopp i tusen kronor	Bokslut f.å.	Årsprognos	Diff %	Diff tkr	Varav effekt av löneavtal		Varav återstående del (volymmer mm)	
					%	tkr	%	tkr
Lönekostnad (konto 50-51)	136 403	136 905	0%	503			0%	503

Kostnadsökningen mot budget beror delvis på förändrade volymer på personal på ekonomiskt bistånd och flyktingmottagande men även höjda löner. I löneöversynen ligger en riktad lönepolitisk satsning på socialsekreterare men utöver det har lönerna höjts med totalt ca 3 procent mot budgeterade 2 procent. Sedan aprilprognosen, där kostnaderna var 5 187 tkr högre än budget, har förvaltningen genomfört åtgärder och planerat om för att få ett resultat närmare budget.

### Bilaga 2 Nyckeltal (separata blanketter)

### Bilaga 3 Nämndens egen uppföljning

---

# Arbetsmarknadsnämnden, ekonomisk uppföljning 2016

Belopp i TKR

Konto	Utfall	Budget	Avvikelse	Avvikelse	Årsbudget	Prognos
	Ack 201601-201608	Ack 201601-201608	Utfall - Budget tkr	Utfall - Budget procent	Helår 201601-201612	Prognosperiod 201608
<b>TOTALT Arbetsmarknadsnämnden (AMN)</b>						
KOMMUNBIDRAG	387 561	387 261	300	0,08%	580 891	584 391
Statsbidrag, 6%	2 034	2 620	-586	-22,38%	3 930	3 344
Bidrag från staten	80 059	69 916	10 143	14,51%	108 322	129 130
Interkommunala intäkter	4 307	3 487	820	23,52%	5 211	5 942
Återbetalning av socialbidrag	3 688	4 360	-672	-15,40%	6 540	5 284
Övriga intäkter	8 257	8 513	-256	-3,01%	12 769	12 905
<b>SUMMA INTÄKTER</b>	<b>485 906</b>	<b>476 156</b>	<b>9 749</b>	<b>2,05%</b>	<b>717 663</b>	<b>740 996</b>
<b>SUMMA KOSTNADER</b>	<b>-457 262</b>	<b>-474 462</b>	<b>17 200</b>	<b>-3,63%</b>	<b>-717 663</b>	<b>-727 594</b>
<b>RESULTAT</b>	<b>28 644</b>	<b>1 695</b>	<b>26 949</b>		<b>0</b>	<b>13 402</b>

Politisk verksamhet (1)	Utfall	Budget	Avvikelse	Avvikelse	Årsbudget	Prognos
KOMMUNBIDRAG	706	706	0	0,00%	1 059	1 059
Övriga intäkter	0	0	0	0 enligt budget	0	-1
<b>SUMMA INTÄKTER</b>	<b>706</b>	<b>706</b>	<b>0</b>	<b>0,00%</b>	<b>1 059</b>	<b>1 058</b>
Arvoden	-802	-678	-124	18,29%	-1 017	-1 203
Övriga kostnader	-32	-28	-4	13,61%	-42	-103
<b>SUMMA KOSTNADER</b>	<b>-834</b>	<b>-706</b>	<b>-128</b>	<b>18,10%</b>	<b>-1 059</b>	<b>-1 306</b>
<b>RESULTAT</b>	<b>-128</b>	<b>0</b>	<b>-128</b>		<b>0</b>	<b>-248</b>

## Arbetsmarknadsförvaltningen (83)

	Utfall	Budget	Avvikelse	Avvikelse	Årsbudget	Prognos
Lön inklusive PO	-4 343	-5 911	1 568	-26,53%	-8 652	-7 816
Verksamhetskostnader	17 739	18 919	-1 179	-6,23%	28 407	27 421
<b>SUMMA KOSTNADER</b>	<b>-18 086</b>	<b>-19 234</b>	<b>1 148</b>	<b>-5,97%</b>	<b>-28 608</b>	<b>-28 059</b>
<b>RESULTAT 1</b>	<b>-18 086</b>	<b>-19 234</b>	<b>1 148</b>	<b>-5,97%</b>	<b>-28 608</b>	<b>-28 059</b>
Varav fördelat stöd	18 086	19 072	-986	-5,17%	28 608	28 100
<b>RESULTAT 2</b>	<b>0</b>	<b>-162</b>	<b>162</b>		<b>0</b>	<b>36</b>

## Konsumentfrågor (225)

	Utfall	Budget	Avvikelse	Avvikelse	Årsbudget	Prognos
KOMMUNBIDRAG	3 349	3 349	0	0,00%	5 024	5 024
Övriga intäkter	141	133	8	6,09%	180	191
<b>SUMMA INTÄKTER</b>	<b>3 490</b>	<b>3 482</b>	<b>8</b>	<b>0,23%</b>	<b>5 204</b>	<b>5 215</b>
Verksamhetskostnader	-3 127	-3 370	243	-7,20%	-4 899	-4 903
Andel i stödverksamhet	-185	-195	10	-5,17%	-292	-282
Övriga kostnader	0	0	0	0 enligt budget	0	0
<b>SUMMA KOSTNADER</b>	<b>-3 312</b>	<b>-3 565</b>	<b>253</b>	<b>-7,09%</b>	<b>-5 191</b>	<b>-5 185</b>
<b>RESULTAT</b>	<b>178</b>	<b>-83</b>	<b>261</b>		<b>13</b>	<b>29</b>

## Föreningsbidrag (3)

	Utfall	Budget	Avvikelse	Avvikelse	Årsbudget	Prognos
KOMMUNBIDRAG	1 181	1 181	0	0,00%	1 772	1 772
Övriga intäkter	0	0	0	0 enligt budget	0	0
<b>SUMMA INTÄKTER</b>	<b>1 181</b>	<b>1 181</b>	<b>0</b>	<b>0,00%</b>	<b>1 772</b>	<b>1 772</b>
Föreningsbidrag	-1 018	-1 131	112	-9,95%	-1 696	-1 721
Andel i stödverksamhet	-48	-51	3	-5,17%	-76	-74
<b>SUMMA KOSTNADER</b>	<b>-1 066</b>	<b>-1 181</b>	<b>115</b>	<b>-9,74%</b>	<b>-1 772</b>	<b>-1 795</b>
<b>RESULTAT</b>	<b>115</b>	<b>0</b>	<b>115</b>		<b>0</b>	<b>-23</b>

## Vuxenutbildning (44-48)

	Utfall	Budget	Avvikelse	Avvikelse	Årsbudget	Prognos
KOMMUNBIDRAG	91 263	91 263	0	0,00%	136 894	136 894
Interkommunala intäkter	3 124	2 500	624	24,96%	3 750	4 374
Statsbidrag, 6%	2 034	2 620	-586	-22,38%	3 930	3 344
Statsbidrag från skolverket	15 595	11 744	3 851	32,79%	17 616	21 636
Schablonersättning flykting	6 678	6 678	0	0,00%	10 017	11 853
Övriga intäkter	284	0	284	0 enligt budget	0	484
<b>SUMMA INTÄKTER</b>	<b>118 977</b>	<b>114 805</b>	<b>4 173</b>	<b>3,63%</b>	<b>172 207</b>	<b>178 585</b>
Grundläggande vux.utbildning	-10 683	-12 349	1 666	-13,49%	-18 567	-18 263
Gymnasial vux.utbildning	-37 456	-45 348	7 893	-17,40%	-67 979	-56 054
Särvux	-4 483	-5 421	938	-17,30%	-8 154	-8 080
SFI	-50 707	-48 879	-1 828	3,74%	-73 474	-84 066
<b>SUMMA KOSTNADER</b>	<b>-103 330</b>	<b>-111 998</b>	<b>8 668</b>	<b>-7,74%</b>	<b>-168 174</b>	<b>-166 462</b>
<b>RESULTAT</b>	<b>15 648</b>	<b>2 806</b>	<b>12 841</b>		<b>4 033</b>	<b>12 122</b>

## Grundläggande vuxenutbildning (4419)

	Utfall	Budget	Avvikelse	Avvikelse	Årsbudget	Prognos
KOMMUNBIDRAG	12 211	12 211	0	0,00%	18 317	18 317
Interkommunala intäkter	445	167	278	166,93%	250	528
Statsbidrag, 6%	111	220	-109	-49,35%	330	221
Övriga intäkter	0	0	0	0 enligt budget	0	8
<b>SUMMA INTÄKTER</b>	<b>12 776</b>	<b>12 598</b>	<b>178</b>	<b>1,41%</b>	<b>18 897</b>	<b>19 075</b>
Egen regi	-5 521	-5 733	212	-3,70%	-8 600	-10 117
Extern upphandling	-2 560	-3 666	1 107	-30,18%	-5 500	-3 840
Ers till andra kommuner	-54	-133	79	-59,22%	-200	-121
Navet förvaltningskostnader	-1 873	-2 104	231	-10,99%	-3 199	-3 154
Andel i stödverksamhet	-675	-712	37	-5,17%	-1 068	-1 031
Ankomstregistrerade fakturor	0	0	0	0 enligt budget	0	0
Övriga kostnader	0	0	0	0 enligt budget	0	0
<b>SUMMA KOSTNADER</b>	<b>-10 683</b>	<b>-12 349</b>	<b>1 666</b>	<b>-13,49%</b>	<b>-18 567</b>	<b>-18 263</b>
<b>RESULTAT</b>	<b>2 092</b>	<b>249</b>	<b>1 844</b>		<b>330</b>	<b>812</b>

## Gymnasial vuxenutbildning (4429)

	Utfall	Budget	Avvikelse	Avvikelse	Årsbudget	Prognos
KOMMUNBIDRAG	31 644	31 644	0	0,00%	47 466	47 466
Statsbidrag yrkesvux	15 595	11 744	3 851	32,79%	17 616	21 636
Statsbidrag 6%	609	960	-351	-36,58%	1 440	1 089
Intäkter för provningar	194	0	194	0 enligt budget	0	394
Interkommunala intäkter	2 679	2 000	679	33,96%	3 000	3 679
Övriga intäkter	54	0	54	0 enligt budget	0	54
<b>SUMMA INTÄKTER</b>	<b>50 775</b>	<b>46 348</b>	<b>4 427</b>	<b>9,55%</b>	<b>69 522</b>	<b>74 318</b>
Egen regi	-15 448	-16 000	552	-3,45%	-24 000	-18 924
Extern upphandling	-12 160	-16 000	3 840	-24,00%	-24 000	-21 320
Ers till andra kommuner	-2 396	-4 000	1 604	-40,11%	-6 000	-3 996
Navet förvaltningskostnader	-5 541	-7 332	1 792	-24,43%	-10 955	-8 896
Andel i stödverksamhet	-1 912	-2 016	104	-5,17%	-3 024	-2 920
Ankomstregistrerade fakturor	0	0	0	0 enligt budget	0	0
Övriga kostnader	0	0	0	0 enligt budget	0	0
<b>SUMMA KOSTNADER</b>	<b>-37 456</b>	<b>-45 348</b>	<b>7 893</b>	<b>-17,40%</b>	<b>-67 979</b>	<b>-56 054</b>
<b>RESULTAT</b>	<b>13 319</b>	<b>1 000</b>	<b>12 320</b>		<b>1 543</b>	<b>18 264</b>

## Särvux (4509)

	Utfall	Budget	Avvikelse	Avvikelse	Årsbudget	Prognos
KOMMUNBIDRAG	5 436	5 436	0	0,00%	8 154	8 154
Övriga intäkter	0	0	0	0 enligt budget	0	3
<b>SUMMA INTÄKTER</b>	<b>5 439</b>	<b>5 436</b>	<b>3</b>	<b>0,06%</b>	<b>8 154</b>	<b>8 157</b>
Egen regi	-3 557	-4 333	776	-17,91%	-6 500	-6 500
Navet förvaltningskostnader	-683	-832	149	-17,88%	-1 270	-1 208
Andel i stödverksamhet	-243	-256	13	-5,17%	-384	-371
Ankomstregistrerade fakturor	0	0	0	0 enligt budget	0	0
Övriga kostnader	0	0	0	0 enligt budget	0	0
<b>SUMMA KOSTNADER</b>	<b>-4 483</b>	<b>-5 421</b>	<b>938</b>	<b>-17,30%</b>	<b>-8 154</b>	<b>-8 080</b>
<b>RESULTAT</b>	<b>956</b>	<b>15</b>	<b>941</b>		<b>0</b>	<b>77</b>

## SFI (4609)

	Utfall	Budget	Avvikelse	Avvikelse	Årsbudget	Prognos
KOMMUNBIDRAG	41 971	41 971	0	0,00%	62 957	62 957
Interkommunala intäkter	0	333	-333	-100,00%	500	167
Statsbidrag, 6%	1 313	1 440	-127	-8,79%	2 160	2 033
Schablonersättning flykting	6 678	6 678	0	0,00%	10 017	11 853
Övriga intäkter	25	0	25	0 enligt budget	0	25
<b>SUMMA INTÄKTER</b>	<b>49 988</b>	<b>50 423</b>	<b>-435</b>	<b>-0,86%</b>	<b>75 634</b>	<b>77 035</b>
Egen regi	-19 126	-16 667	-2 459	14,75%	-25 000	-29 938
Extern upphandling	-23 704	-24 012	308	-1,28%	-36 018	-41 710
Ers till andra kommuner	-60	-667	606	-90,98%	-1 000	-60
Navet förvaltningskostnader	-5 784	-5 390	-394	7,30%	-8 241	-9 253
Andel i stödverksamhet	-2 032	-2 143	111	-5,17%	-3 215	-3 104
Ankomstregistrerade fakturor	0	0	0	0 enligt budget	0	0
Övriga kostnader	0	0	0	0 enligt budget	0	0
<b>SUMMA KOSTNADER</b>	<b>-50 707</b>	<b>-48 879</b>	<b>-1 828</b>	<b>3,74%</b>	<b>-73 474</b>	<b>-84 066</b>
<b>RESULTAT</b>	<b>-719</b>	<b>1 544</b>	<b>-2 263</b>		<b>2 160</b>	<b>-7 031</b>

## Ekonomiskt bistånd (574)

	Utfall	Budget	Avvikelse	Avvikelse	Årsbudget	Prognos
KOMMUNBIDRAG	199 597	199 597	0	0,00%	299 395	299 395
Återbetalda soc.bidrag	3 083	3 027	56	1,86%	4 540	4 359
Projektintäkter, förvaltningsint	0	0	0	0 enligt budget	0	0
Övriga intäkter	348	106	242	227,96%	159	405
<b>SUMMA INTÄKTER</b>	<b>203 027</b>	<b>202 729</b>	<b>298</b>	<b>0,15%</b>	<b>304 094</b>	<b>304 160</b>
Försörjningsstöd	-165 640	-166 667	1 027	-0,62%	-250 000	-249 200
Lön inklusive PO	-34 038	-34 793	755	-2,17%	-51 577	-50 762
Hyra kontor	-2 614	-3 003	389	-12,97%	-4 505	-3 915
Ankomstregistrerade fakturor	0	0	0	0 enligt budget	0	0
Andel i stödverksamhet	-6 221	-6 560	339	-5,17%	-9 840	-6 332
Övriga kostnader	-3 341	-4 316	974	-22,58%	-6 474	-5 532
<b>SUMMA KOSTNADER</b>	<b>-211 854</b>	<b>-215 339</b>	<b>3 485</b>	<b>-1,62%</b>	<b>-322 396</b>	<b>-315 742</b>
<b>RESULTAT</b>	<b>-8 826</b>	<b>-12 609</b>	<b>3 783</b>		<b>-18 302</b>	<b>-11 583</b>

Beräkningar för utbetalt försörjningsstöd, prognosindikation totalt för året räknas utifrån snittkostnad /månad.

	Utfall/månad	Budget/månad	Prog.ind. år	Budget år	bdg/prog år
<b>Utbetalt försörjningsstöd</b>	<b>-20 705</b>	<b>-20 833</b>	<b>-248 460</b>	<b>-250 000</b>	<b>1 540</b>
<i>föregående boksluts siffror</i>	<i>-20 811</i>	<i>-20 833</i>	<i>-249 731</i>	<i>-250 000</i>	<i>269</i>

Utbetalf försörjningsstöd: årsbudget är -250 000 tkr, prognos per augusti är 249 200 tkr.

Utfallet för utbetalt försörjningstöd för perioden är -165 640 tkr, vilket är 1027 tkr bättre än budget och marginellt bättre än budget per augusti. Utfallet för samma period föregående år var -163 614, något lägre än i år.

## Flyktingmottagning (61)

	Utfall	Budget	Avvikelse	Avvikelse	Årsbudget	Prognos
KOMMUNBIDRAG	7 104	7 104	0	0,00%	10 656	13 856
Statsbidrag	33 002	35 333	-2 332	-6,60%	53 000	57 027
Återbetalda socialbidrag	605	1 333	-728	-54,60%	2 000	925
Statsbidrag flyktingsituationen	8 969	0	8 969	0 enligt budget	0	8 969
Övriga intäkter	26	333	-307	-92,22%	500	0
<b>SUMMA INTÄKTER</b>	<b>49 706</b>	<b>44 104</b>	<b>5 602</b>	<b>12,70%</b>	<b>66 156</b>	<b>80 778</b>
Flyktingmottagning, förvaltningskos	-8 199	-7 454	-744	9,99%	-10 988	-12 327
Försörjningsstöd	-27 961	-29 967	2 007	-6,70%	-44 951	-53 261
ersättning bostadshyror	-2 799	-2 667	-132	4,96%	-4 000	-4 704
Bidrag till föreningar	-1 767	-2 333	567	-24,28%	-3 500	-3 500
Andel i stödverksamhet	-1 485	-1 566	81	-5,17%	-2 349	-5 601
Kostnader flyktingsituationen	-8 969	0	-8 969	0 enligt budget	0	-8 969
Övriga kostnader	-2 371	-229	-2 143	937,00%	-368	-3 588
<b>SUMMA KOSTNADER</b>	<b>-53 551</b>	<b>-44 217</b>	<b>-9 334</b>	<b>21,11%</b>	<b>-66 156</b>	<b>-91 950</b>
<b>RESULTAT</b>	<b>-3 844</b>	<b>-113</b>	<b>-3 732</b>		<b>0</b>	<b>-11 172</b>

Beräknad prognos för utbetalt försörjningsstöd nyanlända, utgår ifrån snittkostnad /månad.

	Utfall/månad	Budget/månad	Prog.ind. år	Budget år	avvikelse bdg/prog
Utbet försörjningsstöd flykting	-3 495	-3 746	-41 941	-44 951	3 010
<i>föregående boksluts siffror</i>	-3 349	-3 746	-40 185	-44 951	4 766

Utbetal försörjningsstöd flykting: årsbudget är -44 951 tkr, prognos per augusti är 53 261 tkr

Utfallet för försörjningsstöd till nyanlända är -27 961 tkr för perioden, vilket är ca 2000 tkr bättre jämfört mot budget. Prognosen har höjts rejält per augusti beroende på att det under de sista månaderna kommer att vara dyra lösningar för boende vilket genererar ökade kostnader för försörjningsstöd. Kostnaden per månad förväntas öka rejält kommande perioder och gå mot prognostiserat årsbelopp.

## Arbetsmarknadsinsatser (62)

	Utfall	Budget	Avvikelse	Avvikelse	Årsbudget	
KOMMUNBIDRAG	84 361	84 061	300	0,36%	126 091	126 391
Lönebidrag	15 689	18 482	-2 793	-15,11%	31 171	31 623
Försäljning	8 501	6 606	1 895	28,68%	9 910	11 088
Övriga intäkter	0	0	0	0 enligt budget	0	0
<b>SUMMA INTÄKTER</b>	<b>108 551</b>	<b>109 149</b>	<b>-598</b>	<b>-0,55%</b>	<b>167 172</b>	<b>169 102</b>
Välfärdsjobb,extratjänster,trainee	-8 750	-9 827	1 077	-10,96%	-19 682	-21 876
OSA	-15 429	-18 941	3 512	-18,54%	-30 395	-24 797
Lönekostnader handläggning mm	-11 567	-12 562	995	-7,92%	-19 006	-19 504
Hyeskostnader	-4 496	-4 786	289	-6,04%	-7 178	-6 925
Övriga förvaltningskostnader	-1 283	-2 410	1 126	-46,74%	-3 615	-2 211
praktiska verksamheter inkl lön	-15 314	-18 341	3 027	-16,51%	-27 682	-25 274
Feriearbete och företag inkl lön	-9 871	-12 864	2 993	-23,27%	-19 000	-18 300
Förenings- och organisationsbidrag	-9 100	-9 857	757	-7,68%	-14 786	-14 786
Samordning och samverkan inkl lör	-2 349	-2 586	238	-9,19%	-3 893	-3 754
Ankomstregistrerade fakturor	0	0	0	0 enligt budget	0	0
Andel i stödverksamhet	-5 285	-5 573	288	-5,17%	-8 360	-8 072
Övriga kostnader	437	454	-17	-3,80%	681	664
<b>SUMMA KOSTNADER</b>	<b>-83 008</b>	<b>-97 294</b>	<b>14 287</b>	<b>-14,68%</b>	<b>-152 916</b>	<b>-144 836</b>
<b>RESULTAT</b>	<b>25 544</b>	<b>11 855</b>	<b>13 689</b>		<b>14 255</b>	<b>24 266</b>

## Nyckeltal

## Uppföljning per augusti 2016

Nämnd: Arbetsmarknadsnämnden

Belopp i tkr

Skuggade celler = registrera uppgift

Vuxenutbildning (vk 44 - 48)**1) Gundläggande vuxenutbildning/gymnasial  
vuxenutbildning (vk 441-442)**

Aug 2016

Totala kostnader	48 119
Avgår: övriga intäkter *)	19 696
Nettokostnad	-67 815
Antal som deltar i gr vux/gy vux **)	2 100

**Nettokostnad per heltidsstuderande** -32,3

\*) Samtliga intäkter som tillfaller denna verksamhet exkl kommunbidrag

\*\*) Genomsnittligt antal timmar omräknat till heltider. Snitt under året.

**2) Särsvux (vk 450)**

Totala kostnader	4 482
Avgår: övriga intäkter *)	3
Nettokostnad	-4 485
Antal som deltar i särsvux **)	110

**Nettokostnad per heltidsstuderande** -40,8

\*) Samtliga intäkter som tillfaller denna verksamhet exkl kommunbidrag

\*\*) Genomsnittligt antal timmar omräknat till heltid. Snitt under året.

**3) Svenska för invandrare (vk 460)**

Totala kostnader	50 698
Avgår: övriga intäkter *)	8 016
Nettokostnad	-58 714
Antal studerande som deltar i SFI **)	2 050

**Nettokostnad per studerande** -28,6

\*) Samtliga intäkter som tillfaller denna verksamhet exkl kommunbidrag

\*\*) Antal individer. Snitt under året.

Ev kommentarer

-----

-----

-----

-----

-----

-----

-----

-----

-----



## Nyckeltal

Uppföljning per augusti 2016

Nämnd: Arbetsmarknadsnämnden

Belopp i tkr

Skuggade celler = registrera uppgift

Ekonomiskt bistånd (5740)**1) Utbetalat försörjningsstöd per hushåll**

Aug 2016

Totala kostnader \*)

249 200

Avgår: övriga intäkter\*\*)

4 359

Nettokostnad

244 841

Antal hushåll med försörjningsstöd

4 250

**Utbetalat försörjningsstöd per hushåll och år (tkr)**

57,6

\*) Bidrag och transfereringar till hushåll exkl. flyktinghushåll under året

\*\*) Samtliga intäkter som tillfaller denna verksamhet exkl kommunbidrag.

Ekonomiskt bistånd (6111)**1) Utbetalat försörjningsstöd till flyktinghushåll**

Totala kostnader \*)

53 261

Avgår: övriga intäkter\*\*)

6 500

Nettokostnad

46 761

Antal flyktinghushåll med försörjningsstöd

1 110

**Utbetalat försörjningsstöd per flyktinghushåll och år (tkr)**

42,1

\*) Bidrag och transfereringar exkl introduktionsersättning till flyktinghushåll

\*\*) Samtliga intäkter som tillfaller denna verksamhet exkl kommunbidrag.

Ev kommentarer

Antal hushåll inom verksamhet 5740 ligger stabilt, kostnaderna per hushåll samm nivå som föregående år.

-----  
 Inom verksamhet 61111 är det mycket svårt att göra en prognos. Kända fakta är hur många anvisade för bosättning som återstår för kommunen att ta emot, men exakt hur många hushåll det ger är svårare att bedöma. Det är också svår att ge en prognos på hur många egenosatta som tillkommer. Kostnaden per hushåll bedöms bli högre än tidigare på grund av att kommunen kommer att behöva ordna med vandrarhem och hotell till de som anvisas i stället för lägenheter, som är betydligt billigare.  
 -----

## Arbetsmarknadsnämndens egen uppföljning 2016 - Indikatorer

Nämndens egen uppföljning ska finnas tillgänglig för kommunstyrelsen och kommunfullmäktige i samband med tertialuppföljningarna och årsredovisningen.

Arbetsmarknadsnämndens egen uppföljning hämtas från bilagan 1 Nämndens plan för uppföljning i nämndens verksamhetsplan. Indikatorerna ger mått som möjliggör jämförelser mellan åren och i vissa fall även nationella jämförelser.

Värdena för indikatorerna uppdateras om nya värden finns att tillgå och behöver nödvändigtvis inte gälla det senaste året då viss offentlig statistik har fördröjningar. Värden som presenteras vid delårsbokslut kan i vissa fall representera delar av året och inte alltid helår. Jämförelsevärde visar genomsnittvärde för liknande kommuner eller från staten rekommenderat värde.

När värdet inte finns tillgängligt så markeras detta med ett bindestreck.

Indikatorsvärde fördelas utifrån kön när tillförlitliga uppgifter på detta är tillgängliga.

Vuxenutbildning	Nuvärde			Jämför- värde	Mål- värde	Trend	Tidpunkt för uppföljning
	Kvinnor	Män	Totalt				
	Grundläggande kurser vuxenutbildning, andel godkända	83	81				
Gymnasiala teoretiska kurser vuxenutbildning, andel godkända	83	79	<b>81</b>		Öka	Spretigt	Helårsbokslut
Yrkesutbildningar vuxenutbildning, andel godkända	94	90	<b>93</b>		Öka	Stabilt	Helårsbokslut
Andel inom utbildning i svenska för invandrare som kan arbeta i lugn och ro i skolan	80	78	<b>79</b>		Öka	Minskar	Delårsbokslut augusti
Lärarna inom kommunal vuxenutbildning ger mig snabb återkoppling på mina resultat	85	84	<b>84</b>		Öka	Minskar	Delårsbokslut augusti
Andel elever inom yrkesinriktad vuxenutbildning som arbetar eller studerar sex månader efter avslutad utbildning							
Andel elever som arbetar eller studerar (ej sfi) sex månader efter avslutad utbildning	67	73	<b>69</b>		Öka	Spretigt	Helårsbokslut

Ekonomiskt bistånd	Nuvärde			Jämför- värde	Målvärde	Trend	Tidpunkt för uppföljning
	Kvinnor	Män	Totalt				
	Andel barn som ingår i hushåll med långvarigt ekonomiskt bistånd av alla barn i kommunen (minst 10 av de 12 sista månaderna)	-	-				
Andel unga vuxna med ekonomiskt bistånd	-	-	<b>5,6</b>	7,1	Minska	Stabilt	Helårsbokslut
Antal hushåll som fått ekonomiskt bistånd per 1000 invånare	-	-	<b>24</b>	32	Minska	Stabil	Helårsbokslut
Andel invånare som erhållit ekonomiskt bistånd	-	-	<b>4,2</b>	6	Minska	Spretigt	Delårsbokslut augusti
Andel vuxna med långvarigt ekonomiskt bistånd av samtliga vuxna biståndsmottagare (minst 10 av de sista 12 månaderna).	42,2	37,1	<b>39,5</b>	4	Minska	Minskar	Helårsbokslut
Antal vuxna med långvarigt ekonomiskt bistånd av samtliga vuxna biståndsmottagare (minst 10 av de sista 12 månaderna).	1176	1121	<b>2297</b>	-	Minska	Minskar	Helårsbokslut
Antal personer som har långvarigt ekonomiskt bistånd pga ohälsa (31/12)	279	198	<b>477</b>	-	Minska	Ökar	Helårsbokslut
Andel vuxna med mycket långvarigt ekonomiskt bistånd av samtliga vuxna biståndsmottagare (minst 27 av de sista 36 månaderna).	-	-	<b>25,8</b>	28,5	Minska	Minskar	Helårsbokslut
Antal vuxna med mycket långvarigt ekonomiskt bistånd av samtliga vuxna biståndsmottagare (minst 27 av de sista 36 månaderna).	-	-	<b>1500</b>	-	Minska	Minskar	Helårsbokslut

Ej återaktualiserade personer med försörjningsstöd ett år efter avslutat försörjningsstöd, andel	81	74	<b>78</b>	72	Öka	Spretigt	Helårsbokslut
Hushåll med ekonomiskt bistånd i 1-3 månader under året, andel	-	-	<b>34</b>	35	Öka	Ökar	Helårsbokslut
Genomsnittlig väntetid i antal dagar från första kontakttillfället för ansökan vid nybesök till beslut om ekonomiskt bistånd	23	20	<b>22</b>	19	Minska	-	Helårsbokslut
Brukarundersökning inom individ- och familjeomsorg gällande bemötande, information och inflytande	-	-	-	-	-	-	Helårsbokslut
Skillnad mellan områden i Uppsala kommun avseende andel hushåll som har ekonomiskt bistånd (K1=kvartil 1, M=median, K3= kvartil 3)	-	-	<b>K:0,7 M:1,7 K3:3,3</b>	-	Minskade skillnader	-	Helårsbokslut

Arbetsmarknad	Nuvärde			Jämförvärde	Målvärde	Trend	Tidpunkt för uppföljning
	Kvinnor	Män	Totalt				
Antal deltagare i kommunal arbetsmarknadsåtgärd	1104	1360	<b>2464</b>	-	-	Ökar	Delårsbokslut april
Antal deltagare i arbetsmarknadsinsats i ideell organisation	147	57	<b>204</b>	-	-	Spretigt	Helårsbokslut
Andel arbetslösa kvinnor respektive män med ekonomiskt bistånd som får arbetsmarknadsinsats	71	88		-	Lika andel	Spretigt	Helårsbokslut
Andel av biståndstagare med långvarigt behov av försörjningsstöd pga arbetslöshet som deltagit i kommunens arbetsmarknadsverksamhet	72	78	<b>75</b>	-	Öka	Ökar	Helårsbokslut
Antal utbildningskontrakt			<b>0</b>	58			Helårsbokslut
Antal traineejobb			<b>0</b>	57			Helårsbokslut
Antal yrkesintroduktionsanställningar			<b>0</b>	-			Helårsbokslut
Antal kommunala arbetsmarknadsanställningar, skillnaden mellan kön	71	117		-	Lika Andel	Spretigt	Delårsbokslut april
Andel till arbete eller studier vid avslut i kommunens arbetsmarknadsverksamhet	45	43	<b>44</b>	29	Öka	Ökar	Delårsbokslut april
Andel personer som har ekonomiskt bistånd 3 månader efter avslut hos kommunens arbetsmarknadsverksamhet	-	-	<b>26</b>	-	Minska	Ökar	Helårsbokslut
Andel av maxpoäng enkäten om funktionshinderpolitiken och arbetsmarknad	-	-	<b>51</b>	56	Öka	Spretigt	Delårsbokslut augusti
Andel personer som är anställda med lönebidrag i Uppsala kommun	-	-	-	-	-	-	Delårsbokslut april
Skillnad mellan områden i Uppsala kommun avseende andel arbetslösa (K1=kvartil 1, M=median, K3= kvartil 3)	-	-	<b>K:1,9 M:2,9 K3:4,4</b>	-	Minskade skillnader	-	Delårsbokslut april

Andel (%) ungdomar som haft feriejobb/-praktik via kommunen av det totala antalet ungdomar 14-18 år	17	19	<b>18</b>	15	Öka	Ökar	Helårsbokslut
Antal ungdomar som haft feriejobb/-praktik via kommunen	952	928	<b>1880</b>	-	Öka	Ökar	Helårsbokslut

Integration	Nuvärde			Jämförvärde	Målvärde	Trend	Tidpunkt för uppföljning
	Kvinnor	Män	Totalt				
Andel av planerade anvisningsbara platser för nyanlända flyktingar, som är behov av hjälp med sin bosättning, som kommer till stånd	100	100	<b>41</b>	-	100	-	Boksluten
Antal mottagna i flyktingmottagande under året/1 000 invånare	-	-	<b>3,4</b>	4,7	Öka	Svagt ökande	Helårsbokslut
Antal ideella organisationer som får stöd för integrationsprojekt mot utanförskap	-	-	<b>12</b>	-		Stabilt	Boksluten
Antal föreningar bildade på etnisk grund som får föreningsbidrag	-	-	<b>28</b>	-		Stabilt	Boksluten
Antal mötesplatser för integration och lokal utveckling, med stöd från nämnden	-	-	<b>6</b>	-		Stabilt	Boksluten

Konsument	Nuvärde			Jämförvärde	Målvärde	Trend	Tidpunkt för uppföljning
	Kvinnor	Män	Totalt				
Längsta väntetiden för fördjupad budget- och skuldrådgivning, i antal veckor	-	-	<b>4</b>			Stabilt	Boksluten
Antal personer som inte fick återkoppling senast nästkommande arbetsdag	4	1	<b>5</b>	-	0	Stabilt	Boksluten

Nämndövergripande	Nuvärde			Jämförvärde	Målvärde	Trend	Tidpunkt för uppföljning
	Kvinnor	Män	Totalt				
Andel av nya fordon som kan tankas med förnybar bränsle eller el.	-	-	-	-	100	-	Helårsbokslut

Handläggare  
Tobias Åström Sinisalo

Datum  
2016-09-22

Diarienummer  
AMN-2016-0219

## Uppföljning av inriktningsmål, åtgärder, uppdrag och riktade satsningar

Handling börjar med en sammanställning av bedömningar av inriktningsmål, uppdrag och riktade satsningar.

### Inriktningsmål

#### **Inriktningsmål där Nämnden bidrar till måluppfyllelse enligt plan:**

1. Uppsala kommun ger förutsättningar för en god hälsa för hela befolkningen.
2. Barns och ungdomars delaktighet bidrar till att verksamheten anpassas till deras behov.
3. Skillnader i levnadsvillkor för kommunens invånare jämnas ut.
4. Uppsala kommun möjliggör för ett ökat utbud av bostäder och arbetstillfällen.
5. Uppsala kommun är i framkant i miljö- och klimatomställningen. Utsläppen av växthusgaser minskar totalt sett, miljömålen uppfylls och åtgärder vidtas för anpassning efter förändrat klimat.
6. Uppsala kommun är attraktiv för nyetableringar och företag.
7. Uppsala kommun ska vara en av landets bästa landsbygdskommuner.
8. God service, enkelhet och korta handläggningstider präglar kommunens kontakter med företag, ideell sektor samt kommuninvånare.
9. Det förebyggande arbetet och tidiga insatser utvecklas inom kommunens alla verksamheter.
11. Heltid ska vara en rättighet och deltid en möjlighet för kommunens medarbetare, samtidigt som delade turer motverkas i verksamheten.
12. Uppsala kommun erbjuder attraktiva möjligheter och villkor som står sig väl i konkurrensen, jämfört med andra arbetsgivare.
13. Medarbetare har förutsättningar att nå överenskommen prestation och engagera sig aktivt i verksamhetens utveckling. Utvecklingsvägar är kända och kommunicerade.
14. Utbildningsresultaten ska förbättras.
16. Segregationen ska minska.
18. Uppsala kommun erbjuder fler människor med funktionsnedsättning arbete och sysselsättning.

#### **Inriktningsmål där Nämnden kommer att kunna bidra till måluppfyllelse, men behöver göra mer eller annorlunda jämfört med plan:**

15. Uppsala är en öppen och solidarisk kommun avseende flyktingmottagande och särskilt avseende ensamkommande barn.
17. Uppsalaborna i arbetsför ålder har egen försörjning.
19. Personer med långvarigt biståndsmottagande erbjuds aktivt stöd, utbildningsinsatser eller

arbetsmarknadsanställning för att nå egen försörjning.

### **Inriktningsmål där Nämnden avstår från att bidra till måluppfyllelse:**

10. Tillgänglighetsskapande åtgärder i kommunens bostadsområden minskar behovet av särskilda boendeformer.

## **Uppdrag**

### **Färdiga Uppdrag:**

Revidera riktlinjerna för ekonomiskt bistånd så att vårdnadshavare som uppbär både bistånd och underhållsstöd inte missgynnas i och med den statliga höjningen av underhållsstödet.

### **Påbörjade Uppdrag:**

Arbeta med jämställdhetsintegrering utifrån den beslutade CEMR handlingsplanen i all kommunal service och i den kommunala organisationen.

Bevaka möjligheter att söka statlig finansiering för investeringar och löpande verksamhet.

Revidera det befintliga arbetsmarknadsprogrammet.

Utveckla uppföljningen av den egna verksamheten inom arbetsmarknadsområdet.

Uppdra till förvaltningen att göra en översyn av nämndens riktlinjer för stödet till ideella organisationer.

Utveckla formerna för hur kommunen stödjer och samverkar med sociala företag.

## **Riktade satsningar**

### **Riktad satsning som är färdig:**

Med finansiellt stöd från Samordningsförbundet Uppsala län utveckla en plattform för långsiktig samverkan med Arbetsförmedlingen, Landstingen och Försäkringskassan kring personer som är i behov av samordnad arbetslivsinriktad rehabilitering.

### **Riktad satsning som är påbörjad:**

Arbetsbefrämjande insatser ska prioriteras för långvarigt biståndsmottagande personer med särskilt fokus på barnfamiljer. Män och kvinnor ska på lika villkor få del av arbetsmarknadsinsatser.

Genom utvecklingsinsatser främja socialt företagande för att inkludera människor, som har stora svårigheter att få eller behålla ett arbete, i samhällslivet.

Genom en väl fungerande utbildning i svenska för invandrare med möjlighet till att parallellt kunna ta del av praktik, arbetsmarknadsinsatser och övrig vuxenutbildning ska fler av kommunens nyanlända kunna konkurrera om jobben.

I samarbete med omsorgsnämnden, Arbetsförmedlingen, Landstinget, Försäkringskassan och brukarorganisationer utveckla insatser för personer med psykiska funktionshinder så att fler får arbete eller meningsfull sysselsättning.

Fler ungdomar ska erbjudas feriearbete för att få erfarenheter, kontakter och nätverk inför sitt framtida inträde på arbetsmarknaden.

## Inriktningsmål och åtgärder

Kommunfullmäktige sätter upp inriktningsmål för nämnderna i Mål och budget. Utifrån inriktningsmålen formulerar nämnderna strategier och åtgärder. Vid augustiuppföljningen ska nämnden visa hur arbetet med åtgärderna går och bedöma måluppfyllelsen av inriktningsmålet så här långt. Bedömningen utgår från nämndens styrning i verksamhetsplanen, resultatet för indikatorerna och annan information för att bedöma måluppfyllelse. Inriktningsmålen ska bedömas utifrån följande kriterier:

- *Nämnden bidrar till måluppfyllelse enligt plan*  
Denna status innebär att nämndens åtgärder verkställs som planerat och anses vara tillräckliga för att leda till de resultat nämnden vill se.
- *Nämnden kommer att kunna bidra till måluppfyllelse, men behöver göra mer eller annorlunda jämfört med plan*  
Denna status innebär att nämndens åtgärder inte verkställs som planerat eller leder till de resultat nämnden vill se och att nämnden kan göra något mer eller annorlunda för att bidra till måluppfyllelse. Ange vad nämnden behöver göra mer eller annorlunda.
- *Nämnden kommer inte att kunna bidra till måluppfyllelse*  
Denna status innebär att nämndens åtgärder inte verkställs som planerat eller leder till de resultat nämnden vill se och att nämnden inte avser att göra något mer eller annorlunda för att bidra till måluppfyllelse. Det kan exempelvis bero på att nämnden behöver prioritera annorlunda. Ange varför nämnden inte kommer att kunna bidra till måluppfyllelse enligt plan.
- *Nämnden avstår från att bidra till måluppfyllelse*  
Nämnden har inga åtgärder i sin verksamhetsplan som bidrar till måluppfyllelse. Det kan exempelvis bero på att nämnden inte anser att målet ligger inom nämndens ansvarsområde. Ange varför nämnden avstår från att bidra till måluppfyllelse.

Mål och budget 2016 med plan för 2017-2018 består av 18 inriktningsmål som har koppling till styrning av nämndens verksamhet. Av de 18 inriktningsmålen bedöms att nämnden bidrar till måluppfyllelsen i 15 mål enligt plan och att nämnden kommer att kunna bidra till måluppfyllelse, men behöver göra mer eller annorlunda jämfört med plan i 3 mål. Bedömningarna av inriktningsmålen och status på åtgärderna framgår nedan.



## **1. Uppsala kommun ger förutsättningar för en god hälsa för hela befolkningen.**

### ***Utveckla insatser***

Åtgärd: I samarbete med landstinget, socialnämnden, omsorgsnämnden samt sociala företag utveckla insatser för personer med beroendeproblematik.

Kommentar: Åtgärd påbörjad

Nämnden deltar i styrgrupp och ledningsgrupp för närvårdssamverkan, ett samverkansarbete som bedrivs inom hälso- och sjukvård och social omsorg mellan Uppsala kommun och Landstinget i Uppsala län.

### ***Tidigt identifiera ohälsa***

Åtgärd: Delta i ett projekt tillsammans med Arbetsförmedlingen och Röda Korsets behandlingscentrum för traumatiserade flyktingar som syftar till att tidigt i etableringen identifiera personer med ohälsa på grund av flykt, samt inom ramen för etableringsinsatser ge stöd och behandling.

Kommentar: Åtgärd påbörjad

Inom ramen för projektet har information och utbildningsinsatser kring psykisk ohälsa/traumatisering erbjudits till handläggare och lärare som kommer i kontakt med nyanlända.

### ***Information om stöd***

Åtgärd: Personer som är utsatta för eller utövare av våld i nära relationer ska få information om den hjälp och det stöd som kommunen erbjuder.

Kommentar: Åtgärd påbörjad

Ett strukturerat informationsarbete kring våld i nära relation pågår på avdelningen försörjningsstöd och nyanlända. Alla medarbetare har informerats och deltagit i workshops. Det finns ett nätverk bestående av handläggare, som har djupare kunskap kring frågorna.

### ***Skapa samverkansmodell***

Åtgärd: I samverkan med Landstinget, Upplands Idrottsförbund och ideella organisationer skapa en modell för samverkan och med Hälso guider som resurs i fortsatt förebyggande arbete för att motverka ohälsa.

Kommentar: Åtgärd påbörjad

Nämnden deltar i ett projekt där Studieförbundet är projektansvarig. Samverkande organisationer är Upplands Idrottsförbund och Uppsala läns landsting. Landstinget medfinansierar projektet, som man planerar att avsluta i juni 2017.

### **Bedömning inriktningsmål: Nämnden bidrar till måluppfyllelse enligt plan.**

Nämnden deltar i ett projekt tillsammans med bl a Upplands Idrottsförbund och Uppsala läns landsting för att motverka ohälsa. Nämnden deltar även i ett projekt tillsammans med Arbetsförmedlingen och Röda Korsets behandlingscentrum för traumatiserade flyktingar. Projektet syftar till att tidigt i etableringen identifiera personer med ohälsa på grund av flykt, samt inom ramen för etableringsinsatser ge stöd och behandling. Nämnden ingår i styrgrupp

och ledningsgrupp för Närvårdssamverkan Uppsala. Styrgruppen ansvarar för det samverkansarbete som bedrivs inom hälso- och sjukvård och social omsorg mellan Uppsala kommun och Landstinget i Uppsala län. Inom ramen för denna samverkan kommer nämnden att fånga upp behov av och utveckla arbetsrehabiliterande insatser för personer med psykisk ohälsa och/eller beroendeproblematik.

## **2. Barns och ungdomars delaktighet bidrar till att verksamheten anpassas till deras behov.**

### ***Utveckla strategier***

Åtgärd: Att inhämta ökad kunskap och kompetens om ett anpassat bemötande och förhållningssätt i arbetet med unga. Utveckla strategier för kommunikation och dialog med ungdomar som säkerställer ungdomars delaktighet och skapar en god grund för att anpassa verksamheter utifrån målgruppens behov.

Kommentar: Åtgärd påbörjad

Delegationen för unga till arbete (DUA) verkar för att skapa förutsättningar för att främja ungas etablering på arbetsmarknaden. Kvalitativ och kvantitativ uppföljning, inom ramen för de beviljade medlen från DUA, har gett utvecklingsområden för planerade insatser med fokusgrupper där unga (16-24 år) ska delta. Det har varit svårt för kommunen att finna fungerande samarbetsformer med Arbetsförmedlingen. Plan för utveckling för detta finns.

### **Bedömning inriktningsmål: Nämnden bidrar till måluppfyllelse enligt plan.**

Matchning till insatser (traineejobb, utbildningskontrakt) för målgruppen pågår. Kommunen har byggt upp processer kring detta tillsammans med Arbetsförmedlingen. Den kvalitativa uppföljningen av insatser där ungdomar är delaktiga behöver utvecklas. Ungdomar behöver även involveras när det gäller att bredda utbud av insatser. Inom vissa sommarjobb har ungdomar utifrån vissa givna ramar stor möjlighet att utforma sitt eget sommarjobb.

Hur nämnden vill föra dialog med ungdomar för att öka deras delaktighet och möjlighet att forma insatser efter behov kan tydliggöras ytterligare.

## **3. Skillnader i levnadsvillkor för kommunens invånare jämnas ut.**

### ***Prioritera barn och unga***

Åtgärd: Fortsatt utvecklingsarbete relaterat till barn och ungdomar inom försörjningsstöd ska prioriteras.

Kommentar: Åtgärd påbörjad

I alla utredningar i rätten till försörjningsstöd där barn är involverade ska det finnas en kort barnkonsekvensanalys som tas med i beslutsbedömningen. En enhet specialiserar sig och utvecklar en djupare kunskap kring barn och unga. Barnfamiljer prioriteras till insats och barnfamiljer med behov av extra stöd har identifieras för att kunna ge stöd till självförsörjning. Samverkan med andra nämnder kan förbättras ytterligare gällande ärenden med barnfamiljer.

### **Utreda kommunalt bostadsbidrag**

Åtgärd: För att balansera hushållens ökade kostnader på grund av bostadsreoveringar, förhindra vräkningar samt utestängning från den öppna bostadsmarken ska initiativ tas att i samverkan med kommunstyrelsen och andra berörda nämnder utreda möjligheten till kommunalt bostadsbidrag till låginkomsthushåll, vars disponibla inkomst hamnar under fattigdomsgränsen.

Kommentar: Åtgärd ej påbörjad

Beredningen av ärendet har inte påbörjats.

### **Ingå partnerskap TRIS**

Åtgärder: Ge stöd till insatser där kvinnor som är hindrade att leva ett självständigt liv ges möjlighet att delta i studier och att behålla ett arbete.

Ett partnerskap ska ingås med Tjejers Rätt I Samhället (TRIS) i samverkan med andra nämnder.

Kommentar: Åtgärd påbörjad

Dialogmöten genomförs med TRIS gällande partnerskap. Beredningsgrupp finns mellan berörda förvaltningar. Förslag till partnerskap planeras att föreläggas berörda nämnder i slutet av hösten.

### **Bedömning inriktningsmålet: Nämnden bidrar till måluppfyllelsen enligt plan.**

Barnfamiljer prioriteras vid handläggning av försörjningsstöd och barnkonsekvensanalys tas med i beslutsbedömningen. Arbetet med att nå ett partnerskap med Tjejers Rätt I Samhället (TRIS) pågår och förslag till partnerskap förläggs till berörda nämnder i slutet av hösten. Dialog med kommunstyrelsen gällande möjligheten till kommunalt bostadsbidrag har inte påbörjats.

## **4. Uppsala kommun möjliggör för ett ökat utbud av bostäder och arbetstillfällena.**

### **Bedömning inriktningsmål: Nämnden bidrar till måluppfyllelsen enligt plan.**

En betydande del av ansvaret för ett ökat utbud av arbetstillfällena åligger kommunstyrelsen som har ett särskilt ansvar för näringslivsfrågor. Arbetsmarknadsnämnden är bl a kommunens arbetslöshetsnämnd och har därmed till uppgift att vidta eller på annat sätt främja kommunala åtgärder för att förebygga arbetslöshet eller minska verkningarna av arbetslöshet.

Utbudet av arbetstillfällena berör nämndens verksamhet indirekt exempelvis genom samverkan och stöd till sociala företag. Det gäller även samverkan med Arbetsförmedlingen i arbetet med att tillhandahålla anställningar inom ramen för t ex utbildningskontrakt, traineejobb samt yrkesintroduktionsanställningar för ungdomar. Därtill kan nämnas satsningar på subventionerade sommarjobb och sommarjobb inom kommunen. Syftet med dessa åtgärder är inte i första hand att öka utbudet av arbetstillfällena utan att ge ökade möjligheter för olika målgrupper att få arbete, alternativt via arbetsträning eller praktik närma sig ett arbete.

## **5. Uppsala kommun är i framkant i miljö- och klimatomställningen. Utsläppen av växthusgaser minskar totalt sett, miljömålen uppfylls och åtgärder vidtas för anpassning efter förändrat klimat.**

### ***Fasa ut fordon***

Åtgärd: Fasa ut fordon som ej kan tankas med förnybara bränslen eller el.

Kommentar: Åtgärd påbörjad

Processen pågår att byta ut två personbussar inom nämndens verksamheter samtidigt som personbilar byts löpande när kontrakt löper ut.

### ***Utveckla nämndens avtal***

Åtgärd: Utveckla nämndens olika avtal så att krav finns med som möter kommunens etappmål i Miljö- och klimatprogrammet, särskilt gällande fordon, transporter, ekologiska livsmedel samt giftfria och energieffektiva verksamheter och lokaler.

Kommentar: Åtgärd påbörjad

I upphandling av vuxenutbildning finns det krav på leverantören att fullgöra uppdraget på ett sätt som innebär minimal negativ miljöpåverkan vad gäller miljöfarligt avfall, energianvändning och pappersförbrukning. Uppdraget ska även i övrigt genomföras så att miljöpåverkan minimeras. Leverantören ska inneha en dokumenterad metod för miljöledning som påvisar hur leverantören aktivt arbetar med miljöfrågor.

### ***Info miljö- och klimatsmarta val***

Åtgärd: Konsument Uppsala ska inom konsumentrådgivning och konsumentinformation informera medborgarna om miljö- och klimatsmarta val.

Kommentar: Åtgärd påbörjad

I den förebyggande informationen till olika grupper finns hållbar konsumtion med som en del av informationen. Konsument Uppsalas arbete i stort handlar om miljö- och klimatsmarta val för en hållbar utveckling, socialt, ekonomiskt och miljömässigt.

### **Bedömning inriktningsmål: Nämnden bidrar till måluppfyllelse enligt plan.**

Processen pågår att byta ut två personbussar inom nämndens verksamheter samtidigt som personbilar byts löpande när kontrakt löper ut. Nya utvecklingsområden inom området miljö- och klimatsmarta val inom konsumentrådgivningen är planerade för hösten 2016.

## **6. Uppsala kommun är attraktiv för nyetableringar och företag.**

### **Bedömning inriktningsmål: Nämnden bidrar till måluppfyllelse enligt plan.**

En betydande del av ansvaret för kommunens attraktionskraft för nyetableringar och företag åligger kommunstyrelsen som har ett särskilt ansvar för näringslivsfrågor.

Arbetsmarknadsnämnden är kommunens arbetslöshetsnämnd och har därmed till uppgift att vidta eller på annat sätt främja kommunala åtgärder för att förebygga arbetslöshet eller minska verkningarna av arbetslöshet. Nämndens arbete med att öka Uppsala kommuns attraktivitet för nyetableringar och företag berörs indirekt t ex genom den samverkan och det stöd som

utgår till sociala företag, satsningar på subventionerade sommarjobb och en bred vuxenutbildning, som bidrar till kompetensförsörjning, särskilt via olika yrkesutbildningar. Syftet med dessa verksamheter är inte enbart att skapa attraktivitet för nyetablering och företag, utan att öka möjligheter för olika målgrupper att få arbete eller att utbilda sig.

## **7. Uppsala kommun ska vara en av landets bästa landsbygdskommuner.**

### ***Utreda behov av servicepunkter***

Åtgärd: I samband med framtagandet av kommunens landsbygdsprogram medverka i utredning om behovet av servicepunkter för samordnad offentlig service i samverkan med andra nämnder och myndigheter.

Kommentar: Åtgärd påbörjad

Förvaltningen medverkar i adekvata delar i framtagande av kommunens landsbygdsprogram och har där fört fram ett eventuellt behov av servicepunkter.

**Bedömning inriktningsmål: Nämnden bidrar till måluppfyllelse enligt plan.**

## **8. God service, enkelhet och korta handläggningstider präglar kommunens kontakter med företag, ideell sektor samt kommuninvånare.**

### ***Ökad digitalisering***

Åtgärd: Ta fram och genomföra åtgärder för ökad digitalisering och utveckling av e-tjänster.

Kommentar: Åtgärd påbörjad

På avdelningen Försörjningsstöd och nyanlända har översyn av handläggningsrutiner genomförts som del i processen med digital ansökan, som ska vara implementerad till oktober. Arbetet fortskrider enligt plan.

På avdelningen Vuxenutbildning och konsument har inventering av befintlig IT-struktur genomförts och nästa steg mot införande av verktyg för digital ansökan har initierats. Projektledare är utsedd för att leda arbetet och en plan för genomförandet har upprättats. Målet är att aktiviteterna enligt plan ska vara genomförda den 1 januari 2017. I anslutning till pågående arbete ska en kommunikationsplan tas fram inför 2017.

### ***Resurseffektiv handläggning***

Åtgärd: Ta fram och genomföra åtgärder för att säkerställa att handläggningen är resurseffektiv och rättssäker.

Kommentar: Åtgärd påbörjad

Inom avdelningen Jobbcenter har både förberedande kartläggningsarbete av handläggningsprocesser genomförts och ett pilotprojekt med bäring på handläggningsprocesser har påbörjats. Inom avdelningen Vuxenutbildning och konsument har ett processarbete genomförts i kärnprocessen Antagning, vilket ska ge ett underlag för införande

av nytt systemstöd. Avdelningen fortsätter jobba med handlägningsprocessen under införandet av det nya digitala verktyget för e-ansökan. Inom avdelningen Försörjningsstöd och nyanlända har delar av processen kartlagts i ett pilotprojekt med tjänstedesign i samarbete med kommunledningskontoret. Där har det också tagits fram en processkarta över samarbete med externa huvudmän och identifierat utvecklingsområden.

### ***Säkerställa medborgarinflytande***

Åtgärder: Ta fram och genomföra åtgärder för att säkerställa medborgarinflytande i verksamhetsprocesserna.

Kommentar: Åtgärd påbörjad

I avdelningen Jobbcenter har under våren genomförts fokusgrupper med deltagare för att säkerställa medborgarinflytande. Avdelningen ingår dessutom i en pilotstudie där verktyg för tjänstedesign kommer att provas och utvärderas för ökat medborgarinflytande i handlägningsprocessernas utformning. Studien är nyligen påbörjad. Avdelningen Vuxenutbildning och konsument har anmält deltagande i en central arbetsgrupp för medborgardialog. Avdelningen Försörjningsstöd och nyanlända har genomfört brukarenkät samt varit med i kartläggning av kommunens flyktingmottagande med verktyg för tjänstedesign.

### **Bedömning inriktningsmål: Nämnden bidrar till måluppfyllelse enligt plan.**

Förvaltningen arbetar vidare med införande av digital ansökan inom två avdelningar, och sedan förra tertialen har avgörande milstolpar passerats, t ex är avtal om webansökan inom Vuxenutbildningen undertecknad och projektledning har tillkommit. Arbetet har påbörjats med att kartlägga några kärnprocesser för att säkerställa att handläggningen är resurseffektiv och rättssäker. Förvaltningen har ökat medborgarinflytandet genom flera åtgärder och arbetet pågår kontinuerligt. Nämnden bidrar till måluppfyllelsen enligt plan men den övergripande samordningen av den digitala utvecklingen kan utvecklas.

## **9. Det förebyggande arbetet och tidiga insatser utvecklas inom kommunens alla verksamheter.**

### ***Fler erbjuds feriearbete***

Åtgärder: Fler ungdomar ska erbjudas feriearbete för att få erfarenheter, kontakter och nätverk inför sitt framtida inträde på arbetsmarknaden. (riktad satsning)

Kommentar: Åtgärd påbörjad

Samtliga elever i årskurs nio som anmält intresse för feriearbete har erbjudits plats. Gymnasieungdomar i årskurs 1 och 2 erbjuds att söka platser eller föreslå ett eget sommarjobb där kommunen subventionerar en del av lönen. En särskild satsning på gruppen asylsökande ungdomar utan arbetstillstånd har genomförts. Ett femtiotal ungdomar har deltagit i ett treveckorsprojekt med samhällsorienterande karaktär och med inslag av entreprenörskap.

### ***Feriearbete till prioriterade grupper***

Åtgärd: Nämnden riktar ett särskilt fokus på feriearbete för skolungdomar i familjer som uppbär försörjningsstöd och flyktingungdomar.

Kommentar: Åtgärd påbörjad

Under året sker en riktad satsning för SPRINT-elever. En särskild satsning på gruppen asylsökande ungdomar utan arbetstillstånd har genomförts. Ett femtiotal ungdomar har deltagit i ett treveckorsprojekt med samhällsorienterade karaktär och med inslag av entreprenörskap. Ännu finns inga upparbetade arbetsätt gällande speciellt fokus på ungdomar som bor i familjer med ekonomiskt bistånd. Inga nya rutiner har införts under året för att få fler på ungdomar som bor i familjer med försörjningsstöd att ansöka om feriearbete.

Ungdomar med rätt ålder för feriearbete, inom barnfamiljer som beviljas försörjningsstöd, uppmanas söka feriearbete.

### ***Översyn KAA***

Åtgärd: Göra en översyn av målgruppen, insatser och utfall inom det kommunala aktivitetsansvaret. Dessutom ska nya vägar prövas för att information ska nå de ungdomar som inte självmant tar kontakt med Arbetsförmedling eller kommun.

Kommentar: Åtgärd påbörjad

Översynen är avslutad. Ärendet hanteras vidare i samband med förslag till reglementesändringar i samband med kommunens förslag till ny förvaltningsorganisationen.

### ***Utveckla ekonomisk rådgivning***

Åtgärd: Ekonomisk rådgivning som förebyggande insats ska fortsätta utvecklas genom att informationsinsatser om privatekonomi och konsumenträtt ska ges till både gymnasieungdomar och ungdomar som avbrutit sina gymnasiestudier. Andra prioriterade målgrupper är elever inom vuxenutbildning och personer med försörjningsstöd.

Kommentar: Åtgärd påbörjad

Efterfrågan från gymnasiet på konsumentinformation varierar över åren och har varit något lägre under 2016, vilket kommer att följas upp i samråd med gymnasieskolan. Konsument Uppsala har under året identifierat en ny målgrupp i ökat behov av konsumentinformation. Vid besök på kommunens träffpunkter, t ex Hassellunden och Årsta för personer över 65 år, når enheten den nya gruppen. Uppsökande verksamhet gentemot personer över 65 år är initierat och planerat för 2016. Efterfrågan från SFI-elever har fortsatt att öka efter att nya kontakter har tagits med utbildningsanordnare.

### ***Sociala investeringar***

Åtgärd: Utredda möjligheten att ansöka om bidrag till sociala investeringar för förebyggande insatser med innovativa lösningar och nya metoder.

Kommentar: Åtgärd påbörjad

En framskrivning har gjorts av ett socialt investeringsprojekt med syftet att öka föräldrars förmåga att komma ut i en inkomstbringande sysselsättning och på så vis bli självförsörjande. Syftet är att intensifiera resurser för att hjälpa familjerna med allt stöd de behöver runtomkring för att bli självförsörjande. I detta sammanhang ingår även Konsument Uppsala som medsökande. Målgrupper för projektet är barnfamiljer med långvarigt bidragsberoende.

**Bedömning inriktningsmål: Nämnden bidrar till måluppfyllelse enligt plan.**

När det gäller feriearbeten har en särskild satsning på gruppen asylsökande ungdomar utan arbetstillstånd genomförts. Konsument Uppsala har identifierat en ny målgrupp (personer över 65 år) och arbetar uppsökande. Efterfrågan från SFI-elever har fortsatt att öka efter att nya kontakter har tagits med utbildningsanordnare.

Medel har sökts för sociala investeringar för förebyggande insatser och alternativa metoder.

Översynen av det kommunala aktivitetsansvaret visar på att samverkan mellan arbetsmarknadsförvaltningen, utbildningsförvaltningen och arbetsförmedlingen behöver utvecklas. Samverkan måste tydliggöras utifrån ny lagtext där alla har ett gemensamt ansvar i den nya organisationen.

**10. Tillgänglighetsskapande åtgärder i kommunens bostadsområden minskar behovet av särskilda boendeformer.****Bedömning inriktningsmål: Nämnden avstår från att bidra till måluppfyllelse.**

Nämnden har inte ansvar för bostadsanpassning eller andra tillgänglighetsskapande åtgärder, varför inriktningsmålet inte prioriteras.

**11. Heltid ska vara en rättighet och deltid en möjlighet för kommunens medarbetare, samtidigt som delade turer motverkas i verksamheten.*****Heltidsanställning är norm***

Åtgärd: Heltidsanställning är norm.

Kommentar: Åtgärd färdig

Nämndens verksamheter arbetar utifrån normen om heltidsanställning. Möjligheten till lägre tjänstgöringsgrad finns om medarbetare är i behov av det.

**Bedömning inriktningsmål: Nämnden bidrar till måluppfyllelse enligt plan.**

Arbetsmarknadsnämnden utgår från heltidsmättet i planeringen av tjänster och ger utrymme för deltid om medarbetare önskar eller är i behov av det.

**12. Uppsala kommun erbjuder attraktiva möjligheter och villkor som står sig väl i konkurrensen, jämfört med andra arbetsgivare.*****Öka attraktiviteten som arbetsgivare***

Åtgärd: Medverka i det kommunövergripande arbetet för att utveckla attraktiviteten som arbetsgivare.

Kommentar: Åtgärd påbörjad

Ett flertal aktiviteter såsom kompetensutveckling, handledning, introduktionsprogram för nya



medarbetare genomförs i verksamheterna för att öka och bevara attraktiviteten som arbetsgivare. Arbetet är ständigt pågående för att identifiera utvecklingsområden och vårda villkor som upplevs som attraktiva. Under hösten genomförs ett stort arbete med förvaltningens principer för arbetet med lönerrevision och lönesättning. Målet är tydlighet i processen och samtidigt lyfta fram de mervärden en anställning inom förvaltningen innebär.

### ***Kompetensbaserad rekryteringsmetod***

Åtgärd: Fortsätta implementeringen av kompetensbaserad rekryteringsmetodik inklusive den guide om funktionsnedsättning som finns för målgruppen personalansvariga chefer.

Kommentar: Åtgärd påbörjad

Förvaltningen tillämpar den kompetensbaserade rekryteringsmetodiken. Metodiken är väl känd bland förvaltningens rekryterande chefer.

### ***Minst en studentmedarbetare***

Åtgärd: Minst en studentmedarbetare ska kontinuerligt vara anställd inom nämndens ansvarsområde.

Kommentar: Åtgärd färdig.

Förvaltningen har budgeterat för att minst en studentmedarbetare ska finnas anställd vid förvaltningen.

**Bedömning inriktningsmål: Nämnden bidrar till måluppfyllelse enligt plan.**

## **13. Medarbetare har förutsättningar att nå överenskommen prestation och engagera sig aktivt i verksamhetens utveckling. Utvecklingsvägar är kända och kommunicerade.**

### ***Gemensamt ansvar***

Åtgärd: Chefer och medarbetare tar ett gemensamt ansvar för resultat och utveckling av verksamheten.

Kommentar: Åtgärd påbörjad

Under perioden har förvaltningen inrättat en utvecklingschefstjänst för att samla och driva förvaltningens utvecklingsfrågor och projekt. Utvecklingsfrågor diskuteras inom verksamheternas arbetsplatsträffar. Det finns utrymme och en förväntan på medarbetarna att delta och bidra till den gemensamma utvecklingen av nämndens verksamheter.

Ansvarsfrågorna återkommer även i medarbetarsamtalen.

### ***Konkretisera arbetsgivarpolicy***

Åtgärd: Ansvarsfördelning, krav på medarbetarskap och ledarskap som finns beskrivna i arbetsgivarpolicyn konkretiseras ytterligare.

Kommentar: Åtgärd påbörjad

Arbetsgivarpolicyn konkretiseras i verksamheternas medarbetarsamtal, arbetsplatsträffar och mötessammanhang där frågor om medarbetarskap, ledarskap och arbetsmiljö behandlas.

Förvaltningen genomför även ett chefsforum med förvaltningens samtliga chefer där frågorna

samordnas och konkretiseras. Vid chefsforum och förvaltningens ledningsgrupp medverkar även förvaltningens HR-chef för att utveckla arbetet som rör medarbetare och personalfrågor.

### ***Enhetliga dialoger***

Åtgärd: Tillämpa en enhetlig dialog mellan chef och medarbetare avseende hantering och innehåll.

Kommentar: Åtgärd påbörjad

Gemensamma mallar används i dialogerna men arbetet behöver utvecklas ytterligare för ökad enhetlighet och samsyn. Löneöversynsprocessen har utvärderats och analyserats och en heldag för HR-frågor har genomförts i maj för arbete med utvecklingsområdena och planering framåt för en utvecklad process. Under perioden har förvaltningen arbetat fram principer för lönesättning och planerar för insatser för att öka kunskapen och tryggheten i ny lönesättning och lönerevisioner.

### **Bedömning inriktningsmål: Nämnden bidrar till måluppfyllelse enligt plan.**

Arbetet med medskapande, delaktighet och ansvar är under ständig utveckling och insatser är planerade under året för ytterligare samsyn och konkretisering av prestation, verksamhetsutveckling och karriärvägar.

## **14. Utbildningsresultaten ska förbättras.**

### ***Uppsökande verksamhet***

Åtgärd: Uppsökande verksamhet och rekrytering till vuxenutbildningen för att medvetandegöra våra medborgare om rätten till utbildning och dess möjligheter.

Kommentar: Åtgärd påbörjad

Det kommer under hösten att ske en utvidgning av mötesplatser (Gränby och Stenhagen) samt en fortsatt satsning på redan befintliga mötesplatser (Gottsunda och Sävja). Under början av hösten kommer en utvärdering ske av redan genomförda insatser samt uppstart av en satsning med uppsökande verksamhet gentemot Lär vux. Satsningarna syftar till att individer ska hamna rätt initialt och på så sätt förkorta sin väg gentemot studier och arbete.

### ***Systematiskt kvalitetsarbete***

Åtgärd: Genom systematiskt kvalitetsarbete hålla en bra kvalitet där eleverna når sina mål med studierna.

Kommentar: Åtgärd påbörjad

Det systematiska kvalitetsarbetet är uppbyggt med olika delar under året t ex elevenkäter, avtalsuppföljning med anordnare, kvalitetsrapporter samt rektors tillsyn och rektorsmöten med anordnare. Genom ny upphandling och uppdaterade befintliga avtal med egenregi har skärpta riktlinjer dragits för att bättre säkerställa kvaliteten i utbildningen. Avtalsuppföljningen är avslutad med samtliga utbildningsanordnare och rapporteras till nämnd i september, samtidigt som resultatet från elevenkäten inom grundläggande och gymnasial vuxenutbildning rapporteras.

För att ta fram likabehandlingsplaner/plan mot kränkande behandling för vuxenutbildning i

egen regi, samverkar arbetsmarknadsförvaltningen med utbildningsförvaltningen kring insatser.

**Bedömning inriktningsmål: Nämnden bidrar till måluppfyllelse enligt plan.**

Den uppsökande verksamheten inom vuxenutbildningen har fortsatt och görs i samarbete med skolorna. Det kommer under hösten att ske en utvidgning av mötesplatser (Gränby och Stenhagen) samt en fortsatt satsning på redan befintliga mötesplatser (Gottsunda och Sävja). Genom ett systematiskt kvalitetsarbete har brister upptäckts som förvaltningen arbetar vidare med, i syfte att förbättra förutsättningarna för elevernas måluppfyllelse.

**15. Uppsala är en öppen och solidarisk kommun avseende flyktingmottagande och särskilt avseende ensamkommande barn.**

***Bättre samordning av insatser***

Åtgärd: Delta i ett länsprojekt inom ramen för en ESF-ansökan med syfte att utveckla former för samverkan, metoder för validering och matchning, Sfi med inriktning mot vård och omsorg, hälsoinformation, språkstödjande strukturer på arbetsplatser och utbildning inom vårdområdet.

Kommentar: Åtgärd påbörjad

Nämnden deltar aktivt i det treåriga ESF-projektet KISA. Syftet är förbättrad samverkan som ska underlätta och påskynda etablering på arbetsmarknaden för kvinnor och män inom etableringsuppdraget. Projektet ska utveckla samverkan och metoder samt ge möjligheter att tillämpa metoder på målgruppen. Arbetsförmedlingen är huvudansvarig för projektet och driver det i samverkan med Uppsala läns alla kommuner och lanstinget. Uppsala kommun har ett delansvar för att utveckla svenska för invandrare med inriktning mot vård och omsorg i hela länet (sfx). Delansvaret drivs av nämnden i egenskap av huvudman för vuxenutbildning i Uppsala.

Projektet startade i februari 2016 och är inne i en planeringsfas. I augusti anställdes en projektledare till vuxenutbildningen för att planera inför utbildningsstart av sfx i november 2016.

***Ge insatser parallellt med Sfi***

Åtgärd: Genom en väl fungerande utbildning i svenska för invandrare med möjlighet till att parallellt kunna ta del av praktik, arbetsmarknadsinsatser och övrig vuxenutbildning ska fler av kommunens nyanlända kunna konkurrera om jobben. (riktad satsning)

Kommentar: Åtgärd påbörjad

Detta är förberett genom upphandling som ska möjliggöra ännu högre grad av flexibilitet för individen att kombinera Sfi med andra insatser. Det systematiska kvalitetsarbetet ska skapa bättre förutsättningar att följa upp att det som är avtalat genomförs. Sfi har flexibla undervisningstider och individanpassning för att möjliggöra kombinationen av arbete och praktik med studier.

### ***Höjd kvalitet i samhällsorienteringen***

Åtgärd: Kvaliteten inom samhällsorienteringen ska höjas för att underlätta etablering och skapa förutsättningar för ett utökat samarbete med fler aktörer.

Kommentar: Åtgärd påbörjad

Pengar från länsstyrelsen (§ 37-medel) har beviljats för ett länssamarbete med sex kommuner. Samordnare har utsetts och en administratör kommer att tillföras projektet. Projektet handlar om att kartlägga och samordna samhällsorienteringen i länet för att höja kvaliteten genom olika samarbetsvinster.

### ***Ta fram förslag på boendelösningar***

Åtgärd: I samarbete med kommunstyrelsen ta fram förslag på olika former av boendelösningar, på kort och lång sikt, så att betydligt fler nyanlända invandrare kan tas emot för bosättning.

Kommentar: Åtgärd påbörjad

En styrgrupp arbetar med att ta fram förslag på boendelösningar och ett ärende om ombyggnation av Samariterhemmet är inlämnat. Vidare arbetar styrgruppen på fler liknande lösningar, t ex Nämndemansgården i Jälla. Ett arbete med att låta flera ensamstående dela större lägenheter har fördröjts pga. synpunkter på brandskyddet och tolkning kring vilken klassning dessa lägenheter ska ha. Fortfarande ser behovet av bostäder oförändrat ut, d v s att behovet av små bostäder är störst, då ca 80 % av de i behov av bosättning kontinuerligt är ensamstående. Avtal är skrivet med Kvarntorget vandrarhem som tillfällig lösning för de anvisade som kommer att komma under hösten, då antalet ordinarie bostäder inte kommer att räcka till för behovet.

### **Bedömning inriktningsmål: Nämnden kommer att kunna bidra till måluppfyllelse men behöver göra mer eller annorlunda jämfört med plan.**

Flera åtgärder har genomförts angående sätt att förbättra mottagande och integration. Det handlar bl a om sfx (sfi med inriktning mot vård och omsorg) och samordning av samhällsorientering i länet. Det som behöver utvecklas är en gemensam målsättning i kommunen för hur förvaltningarna ska samordna insatserna, så att berörda målgrupper så fort som möjligt kommer i arbete eller studier, utan organisatoriska och administrativa hinder. När det gäller boendesituationen för nyanlända är situationen mycket allvarlig. Behovet av små bostäder är stort och högst tillfälliga lösningar erbjuds i nuläget.

## **16. Segregationen ska minska.**

### ***Blandade upplåtelseformer***

Åtgärd: I behovsplanen för bostadsanskaffningen till nyanlända ska vikten av bostäder i områden med blandade upplåtelseformer och geografisk spridning i kommunen framhävas.

Kommentar: Åtgärd påbörjad

Det långsiktiga arbetet med att kunna erbjuda nyanlända bostäder över hela staden är påbörjat, i och med att arbetet med en översiktskarta över olika områdens olika förutsättningar har tagits fram. En initial kartläggning har gjorts över var de lägenheter finns, som nämnden hittills fått sig tilldelat och över spridningen i olika områden.

### ***Stöd nätverk och lokala mötesplatser***

Åtgärd: I samverkan med andra berörda nämnder samordna intervention av socialt kapital i utsatta stadsdelar genom stöd till ideella organisationer, nätverk och till lokala mötesplatser. Stödet till Mötesplatsen Kontakten i Gottsunda ska ge kontinuitet och behovet av och förutsättningarna för ett partnerskap med Studieförbundet Studieförbundet ska utredas, i samverkan med andra berörda nämnder.

Inom ramen för planprogram Gottsunda ska nämnden medverka till att undersöka behov och möjligheter till en servicepunkt i Gottsunda i samverkan med andra nämnder och myndigheter.

Kommentar: Åtgärd påbörjad

Studieförbundet har för Mötesplatsen kontakten beviljats verksamhetsbidrag för 2016-2017. Behov och förutsättningar för partnerskap ska undersökas och arbetet är påbörjat. Behov av offentlig basservice på landsbygd och i stadsdelarna har framförts i såväl arbetet med landsbygdsprogrammet som översiktsplanen. Om programmen genomförs med bibehållen ambition tillgodoses uppsatt mål.

### ***Stöd ideella organisationer***

Åtgärd: Utifrån den Lokala överenskommelsen mellan kommunfullmäktige och ideella sektorn (LÖK) utveckla möjligheter för ideella organisationer att utgöra en aktör inom välfärdsutveckling och samhällsplanering. Former för stöd till och nämndens samverkan med ideella organisationer ska utredas, med syfte att stärka organisationernas roll i flyktingmottagning, etablering av nyanlända och i integrationsinsatser för att motverka utanförskap.

Kommentar: Åtgärd påbörjad

Medel för arbetet med integrationsfrämjande insatser har beviljats en rad olika föreningar och organisationer. Möjligheten med partnerskap ska undersökas med SIU och Studieförbundet kontakten.

### ***Ingå partnerskap med Röda Korset***

Åtgärd: Nämnden ska tillsammans med andra berörda nämnder ingå ett partnerskap med Uppsala Röda Korset krets när det gäller Internationella Träffpunkten och organisationens övriga verksamhet riktad till flyktingar och ensamkommande barn.

Kommentar: Åtgärd påbörjad

Förslag till partnerskap planeras att föreläggas berörda nämnder under fjärde kvartalet. Förutom arbetsmarknadsnämnden medverkar socialnämnden och kulturnämnden.

### **Bedömning inriktningsmål: Nämnden bidrar till måluppfyllelse enligt plan.**

Det långsiktiga arbetet med att kunna erbjuda nyanlända som kommer på anvisning till Uppsala bostäder över hela staden är påbörjat. Medel för arbetet med integrationsfrämjande insatser har beviljats en rad olika föreningar och organisationer. Möjligheten med partnerskap ska undersökas med SIU och Studieförbundet kontakten. Arbetet gällande partnerskap med Röda Korset pågår. Behov av offentlig basservice på landsbygd och i stadsdelarna har framförts i såväl arbetet med landsbygdsprogrammet som i översiktsplanen.

## 17. Uppsalaborna i arbetsför ålder har egen försörjning.

### ***Minska ungdomsarbetslösheten***

Åtgärd: Initiera ett utvecklingsinriktat och samordnat arbete med Arbetsförmedlingen med målet att minska ungdomsarbetslösheten, bl a genom att tillhandahålla utbildningsplatser och/eller anställningar inom ramen för utbildningskontrakt, traineejobb inom välfärden, samt yrkesintroduktionsanställningar.

Kommentar: Åtgärd påbörjad

En tydligare bild av hur insatserna fungerar för målgruppen har framträtt. Flexibla lösningar har tagits fram avseende t ex studie- och yrkesvägledning, antagning, mottagande på skolor samt framtagande av arbetsplatser. Utvecklingsområde kvarstår när det gäller samverkan med Arbetsförmedlingen.

### ***Utökad näringslivskontakt***

Åtgärd: Fortsatt utökande av verksamheten Unga jobbar i Uppsala genom att bygga nätverk inom näringslivet, sprida information och engagera arbetsgivare i arbetet att minska ungdomsarbetslösheten samt för att anskaffa platser och erbjuda matchning.

Kommentar: Åtgärd påbörjad

Arbetet med att bygga nätverk med näringslivet, sprida information, etablera kontakter och engagera arbetsgivare pågår. Resurserna för att skaffa platser och matcha arbetslösa till arbete och praktik har utökats. Nämndens egenproduktion av arbetsträningsmiljöer har utökad kontaktnätet med relevanta branscher, i syfte att anpassa arbetsträningen inför arbetsmarknadens behov och krav. Specifikt samarbete med Sh-bygg för målgruppen svenskspråksvaga med erfarenhet av arbete inom byggbranschen.

### ***Höja utbildningsnivån***

Åtgärd: Säkerställa att ekonomiska förutsättningar finns för att individer genom vuxenutbildning ska nå gymnasiekompetens samt att fortsätta anta elever som saknar högskolebehörighet.

Kommentar: Åtgärd påbörjad

Antagningen till vuxenutbildning följs kontinuerligt för att fortsätta kunna ta emot planerade målgrupper. Några osäkerhetsfaktorer är antal nyanlända, de ökade antal elever med studiebevis och gymnasieintyg från gymnasieskolan, statsbidrag för olika utbildningssatsningar och nya förutsättningar i övrigt för vuxenutbildningen.

### ***Kombinera Sfi och yrkesutbildning***

Åtgärd: Förbättra möjligheterna till kombination av Sfi och yrkesutbildning.

Kommentar: Åtgärd påbörjad

I oktober 2016 kommer nya yrkeskurser i kombination med grundläggande svenska som andra språk att starta i Uppsala. De två yrkesutbildningar som startar är receptionist samt handel/detaljhandel. Vård- och omsorgsutbildning var planerad till hösten, men kommer i nuläget inte att starta. Sfx (delprojekt inom KISA) ger möjlighet att kombinera sfi med yrkessvenska för legitimerade yrkesgrupper inom vården med start november 2016. På sikt är tanken att skapa en organisation för att kunna ge fler yrkesgrupper möjlighet att läsa sfx.

## **Social hänsyn i upphandling**

Åtgärd: Verka för en bred samverkan mellan nämnder och kommunala bolag för att möjliggöra att social hänsyn i upphandlingar blir ett instrument för att matcha arbetslösa till arbete.

Kommentar: Åtgärd påbörjad

Efter de inledande samtalen mellan förvaltningen och kommunledningskontoret har inget ytterligare skett i kontakten med upphandlingsenheten. I remissversionen av Mål och budget 2017 med plan för 2018-2019 har kommunstyrelsen fått i uppdrag att utveckla en metod för att ställa sociala krav i upphandling.

## **Främja socialt företagande**

Åtgärd: Genom utvecklingsinsatser främja socialt företagande för att inkludera människor som har stora svårigheter att få eller behålla ett arbete i samhällslivet. (riktad satsning)

Kommentar: Åtgärd påbörjad

Dokument om riktlinjer och strategiska områden för stöd till sociala företag kommer att föreläggas nämnden i september och sedan kommunstyrelsen senare i höst. Strategiska områden för utvecklingsinsatser beskrivs och förslag till fortsatt arbete i samverkan med andra berörda nämnder, sociala företag och myndigheter.

## **Bedömning inriktningsmål: Nämnden kommer att kunna bidra till måluppfyllelse, men behöver göra mer eller annorlunda jämfört med plan.**

Det pågående insatserna enligt åtaganden utifrån beviljade medel från DUA har gett ungdomar utanför studier och arbete möjligheten till åtgärder t ex inom UngKOMP. Flexibla lösningar vad avser t ex studie- och yrkesvägledning, antagning, mottagande på skolor samt framtagande av arbetsplatser har arbetats fram. Ett utvecklingsområde kvarstår när det gäller samverkan med Arbetsförmedlingen. Även samverkan med utbildningsnämnden behöver utvecklas ytterligare för att ungdomar ska få bästa möjliga stöd.

Arbetet med att bygga nätverk med näringslivet, sprida information, etablera kontakter och engagera arbetsgivare pågår för att skaffa platser för att matcha arbetslösa till arbete och praktik. Nämndens egenproduktion av arbetsträningsmiljöer har utökat kontaktnätet med relevanta branscher i syfte att anpassa arbetsträningen inför arbetsmarknadens behov och krav.

I oktober 2016 kommer nya yrkeskurser i kombination med grundläggande svenska som andra språk att starta i Uppsala kommun. Sfx (delprojekt inom KISA) som ger möjlighet att kombinera sfi med yrkessvenska för legitimerade yrkesgrupper inom vården startas i november 2016.

Riktlinjer och strategiska områden för stöd till sociala företag, som arbetar för att inkludera människor som har stora svårigheter att få ett arbete, kommer att föreläggas nämnden i september och sedan kommunstyrelsen senare i höst.

Många personer får ekonomiskt bistånd eftersom de inte får sjukpenning trots att de är sjukskrivna, de saknar en sjukpenninggrundande inkomst. Nämnden behöver arbeta mer med att fler av dessa personer får rätt stöd och rätt försörjning. Höga bostadskostnader försvårar för många personer att nå en egen försörjning.

Nämnden bör ytterligare arbeta för att främja sociala hänsyn i upphandling.

## **18. Uppsala kommun erbjuder fler människor med funktionsnedsättning arbete och sysselsättning.**

### ***Utveckla plattform för samverkan***

Åtgärd: Med finansiellt stöd från Samordningsförbundet Uppsala län utveckla en plattform för långsiktig samverkan med Arbetsförmedlingen, Landstinget och Försäkringskassan kring personer som är i behov av samordnad arbetslivsinriktad rehabilitering. (riktad satsning)

Kommentar: Åtgärd påbörjad

Arbetet pågår enligt plan. En överenskommelse för 2017 ska fastställas senast sista december 2016.

### ***Utveckla insatser***

Åtgärd: I samarbete med omsorgsnämnden, Arbetsförmedlingen, Landstinget, Försäkringskassan och brukarorganisationer utveckla insatser för personer med psykiska funktionshinder så att fler får arbete eller meningsfull sysselsättning. (riktad satsning)

Kommentar: Åtgärd påbörjad

Nämnden deltar i LOKUS. Målet med långsiktig samverkan är att skapa ett bättre organiserat stöd till individer i behov av samordnad arbetslivsinriktad rehabilitering. En nulägesanalys som beskriver behovsgrupper, behov och fokusområden är framtagen. En kartläggning av insatser har gjorts och nästa steg är att utveckla förslag till nya insatser som leder till arbete och sysselsättning.

Nämnden medverkar också inom ramen för PRIO-satsningen (psykisk ohälsa - plan för riktade insatser inom området psykisk ohälsa) till att utveckla arbetsfrämjande insatser som kan leda till arbete eller utbildning för personer med psykisk funktionsnedsättning.

### ***Social hänsyn vid upphandling***

Åtgärder: Nämnden ska vid upphandling av tjänster, beakta att i avtal formulera krav på att leverantörer ska bereda människor med funktionsnedsättning arbete och sysselsättning.

Kommentar: Åtgärd påbörjad

Arbetsmarknadsnämnden har genomfört två upphandlingar under perioden avseende vuxenutbildning. I förfrågningsunderlagen i upphandlingarna hänvisas till kommunens arbetsmarknadspolitiska program gällande kommunens behov av platser för prioriterade grupper för praktik, arbetsrehabilitering, social rehabilitering samt sysselsättning enligt socialtjänstlagen, där så är lämpligt, ska tillgodoses inom kommunens bolag, nämnder och styrelser samt i övrig kommunfinansierad verksamhet. Riktmärket är minst en praktikant från målgruppen per 30 medarbetare.



## **Kompetensutveckling**

Åtgärd: För att nämnden som arbetsgivare ska kunna erbjuda fler människor med funktionsnedsättning arbete ska kompetensutveckling av förvaltningens chefer ske i syfte att öka förståelse och kunskap om medarbetare med funktionsnedsättning.

Kommentar: Åtgärd påbörjad

Under perioden har förvaltningen deltagit i möte om hur kommunen ska bli bättre på att erbjuda personer med funktionsnedsättning anställning. Det finns planer på att kommunen som helhet kommer att utöka sitt arbete inom området inom det närmast året.

### **Bedömning inriktningsmål: Nämnden bidrar till måluppfyllelsen enligt plan.**

Forum för långsiktig samverkan har bildats och styrs av LOKUS Uppsala. En nulägesanalys som beskriver behovsgrupper, behov och fokusområden är framtagen och beslutad av LOKUS Uppsala. En kartläggning av insatser har gjorts och nästa steg är att utveckla förslag till nya insatser som leder till arbete och sysselsättning. Under hösten kommer en överenskommelse att tas fram om samverkan och samarbete mellan Uppsala kommun, Arbetsförmedlingen, Försäkringskassan och Landstinget i Uppsala län kring personer i behov av samordnade insatser som syftar till arbete eller utbildning.

Nämnden avser att initiera frågan i det lokala arbetsmarknadsrådet om att utveckla arbetet och möjligheterna för personer med funktionsnedsättning att få anställning. Personer med funktionsnedsättningen är en behovsgrupp som Arbetsmarknadsrådet kommer att fokusera specifikt på under året för att utveckla stödet ytterligare så att fler personer får arbete eller meningsfull sysselsättning.

Nämnden har skrivit avtal med Samhall gällande anställning av personer med funktionsnedsättning. Förvaltningen har även anställt personer med funktionsnedsättning under året.

## **19. Personer med långvarigt biståndsmottagande erbjuds aktivt stöd, utbildningsinsatser eller arbetsmarknadsanställning för att nå egen försörjning.**

### **Prioritera målgrupp**

Åtgärd: Arbetsbefrämjande insatser ska prioriteras för långvarigt biståndsmottagande personer med särskilt fokus på barnfamiljer. Män och kvinnor ska på lika villkor få del av arbetsmarknadsinsatser. (riktad satsning)

Kommentar: Åtgärd påbörjad

Vägen till arbetsmarknadsinsats har gjorts tydligare genom organisatoriska beslut. Målgruppen har definierats och analyserats ytterligare. Barnfamiljer prioriteras till insats. Under våren har olika ingångar för olika personer tagits fram så att särskilda arbetsgrupper får möta olika målgrupper. Anpassning av arbetsträningsinsatserna har gjort för att bättre möta svenskspråkiga och personer med fysiska begränsningar. Insatser görs för att öka medvetenhet kring jämställdhetsfrågor. I dagsläget är fördelningen av nya

välfärdsanställningar under 2016 40 % kvinnor men för dem som ska påbörja sin anställning under hösten är fördelningen helt jämn mellan könen. Detta bevakas löpande.

### ***Insatser för personer med ohälsa***

Åtgärd: Utveckla insatser för långvarigt biståndsmottagande personer med ohälsoproblematik för att dessa ska få rätt stöd i sin situation.

Kommentar: Åtgärd påbörjad

Statistik har tagits fram på hur denna grupp kan beskrivas utifrån bakgrundsvariabler och hur gruppen har förändrats över tid. Samverkanskoordinatorerna gör en omfattande behovsanalys där denna grupp ingår. Det sker ständigt ett aktivt arbete med samordnad individuell plan som ska förbättra individens stöd. Samarbetet med framförallt Landstinget är viktigt.

Nämnden har medverkat i ett projekt tillsammans med Försäkringskassan kring personer som är sjukskrivna men saknar sjukpenning och därför är i behov av försörjningsstöd. Det har bl a lett till ett samarbete med vissa vårdcentraler som syftar till mer samordnad planering och ökad kunskap om individens behov av insatser. Målgruppen kommer också att med stöd av det arbete som sker genom LOKUS få bättre möjligheter till adekvata och vid behov samordnade insatser.

### ***Försörjningsstöd under utbildning***

Åtgärd: Utredda möjligheten att föräldrar i barnfamiljer med långvarigt beroende av ekonomiskt bistånd behåller försörjningsstödet om de studerar till och med gymnasienivå.

Kommentar: Åtgärd påbörjad

Individuella bedömningar görs om personer har rätt till försörjningsstöd när det studerar. Under året har restriktionerna kring försörjningsstöd och studier mildras för att uppmuntra personer med försörjningsstöd att studera. Någon effektanalys och kostnadsanalys har inte gjorts men det finns planer för detta.

### ***Behovsanpassad utbildning***

Åtgärd: Utbildningen ska möta elevens individuella behov.

Kommentar: Åtgärd färdig

Personer med försörjningsstöd och/eller i arbetsmarknadsinsatser har möjlighet att studera inom vuxenutbildningen. Det finns flexibla lösningar och ett nära samarbete med Arbetsförmedlingen för elever i etablering.

### **Bedömning inriktningsmål: Nämnden kommer att kunna bidra till måluppfyllelse men behöver göra mer eller annorlunda jämfört med plan.**

Vägen till arbetsmarknadsinsats har gjorts tydligare genom organisatoriska beslut.

Målgruppen har definierats och analyserats ytterligare. Särskilda arbetsgrupper inom arbetsmarknadsverksamheten möter olika målgrupper. Anpassning av arbetsträningsplatserna har gjorts under året för att bättre möta svenskspråksvaga och personer med fysiska begränsningar. Större möjlighet finns till studier när personen har försörjningsstöd för att uppmuntra till utbildning. Staten har det övergripande ansvaret för arbetsmarknadspolitiken och kommunen och nämnden har en kompletterande roll. Personer som har långvarigt

biståndsmottagande pga. arbetslöshet ska därför i större utsträckning få stöd från Arbetsförmedlingen genom t ex arbetsmarknadsanställningar. Detta kräver att personerna är tillräckligt rustade för att hålla sig inskriven på Arbetsförmedlingen en längre period.

Personer som har långvarigt ekonomiskt bistånd pga. ohälsa ökar. Samverkanskoordinatorerna har gjort en omfattande behovsanalys där personer med ekonomiskt bistånd pga. ohälsa ingår. Samarbetet med andra myndigheter för att dessa personer ska få rätt stöd och försörjning behöver utökas.

Personer som har avbrutit Sfi eller vars progression inom Sfi har avstannat bör få utökat stöd för att finna andra vägar till egen försörjning.

## **Uppdrag**

Kommunfullmäktige ger uppdrag och riktade satsningar till nämnderna i Mål och budget. Vid apriluppföljningen ska nämnden visa hur arbetet med uppdragen och de riktade satsningarna går. Detta görs genom bedömningar utifrån följande kriterier:

- *Ej påbörjad*  
Uppdraget eller den riktade satsningen är inte påbörjad. Beskriv orsak.
- *Påbörjad*  
Uppdraget eller den riktade satsningen är påbörjad och flyter på enligt plan. Beskriv kortfattat vad som görs.
- *Färdig*  
Uppdraget eller den riktade satsningen är färdig. Beskriv kortfattat vad som har gjorts och motivera varför det bedöms vara färdigt.
- *Stoppad*  
Uppdraget eller den riktade satsningen är stoppad och kommer inte att genomföras. Beskriv orsak.

Av de 6 uppdragen till nämnden i Mål och Budget bedöms 1 som färdig och 5 är påbörjade. Det kvarvarande uppdraget från IVE 2015-2018 att utveckla formerna för hur kommunen stödjer och samverkar med sociala företag planeras att redovisas till kommunstyrelsen under hösten. Nedan följer en redovisning av bedömningarna av uppdragens status vid delårsbokslutet i augusti.

## **Arbeta med jämställdhetsintegrering utifrån den beslutade CEMR handlingsplanen i all kommunal service och i den kommunala organisationen.**

### **Bedömning uppdrag: Uppdrag påbörjat**

Ett strukturerat och planerat informationsarbete kring våld i nära relation pågår. Dialogmöten kring ett partnerskap med Tjejers Rätt I Samhället (TRIS) genomförs och förslag planeras att föreläggas aktuella nämnder innan året är slut. I princip varannan ny välfärdsanställning 2016 går till en kvinna. Förändrad lagtext, skollag och förordning, ställer högre krav på flexibilitet och individanpassning inom vuxenutbildningen. Nya avtal ger en möjlighet att erbjuda mer varierade studieförmer både inom egen regi och inom extern regi. Det gör det lättare för t ex föräldralediga och yrkesverksamma att utbilda sig utifrån sina förutsättningar. En studie- och yrkesvägledare har i juni avslutat en universitetsutbildning i normkritik. Nu planeras att hon under hösten fortsätter med utbildning av övrig personal på Navet. Syftet är skapa bättre förutsättning för jämställt bemötande av medborgare som kommer till Navet. Vid ny ansökan om verksamhetsbidrag beskriver organisationerna sina planer för jämställdhetsarbete.

## **Bevaka möjligheter att söka statlig finansiering för investeringar och löpande verksamhet.**

### **Bedömning uppdrag: Uppdrag påbörjat**

Förvaltningens stab tillsammans med verksamheterna bevakar kontinuerligt möjligheten till statlig finansiering t ex är alla statsbidrag för vuxenutbildning för året sökta, ersättning för Sfx söktes redan förra året och ersättning för arbetsledning för enheten för samordning och samverkan är sökta och beviljade. Förvaltningen har anställt en utvecklingschef med arbetsuppgift att bevaka möjligheten att söka externa medel.

## **Revidera det befintliga arbetsmarknadsprogrammet.**

### **Bedömning uppdrag: Uppdrag påbörjat**

Arbetet med revidering påbörjades under augusti. Bred och omfattande samverkan krävs för att få fram ett hållbart förslag. Därför behövs mer tid och arbetet riskerar att bli försenat.

## **Revidera riktlinjerna för ekonomiskt bistånd så att vårdnadshavare som uppstår både bistånd och underhållsstöd inte missgynnas i och med den statliga höjningen av underhållsstödet.**

### **Bedömning uppdrag: Uppdrag färdigt**

Riktlinjerna reviderades i slutet av 2015 och är en del av den ordinarie handläggningen av ansökan om ekonomiskt bistånd.

## **Utveckla uppföljningen av den egna verksamheten inom arbetsmarknadsområdet.**

### **Bedömning uppdrag: Uppdrag påbörjat**

Underlag på hur andra kommuner följer upp sin arbetsmarknadsverksamhet har tagits in. Nyckeltal för arbetsmarknadsverksamheten har tagits fram. Uppföljningen bör följa styrningen som blir aktuell till följd av kommunens omorganisation.

## **Uppdra till förvaltningen att göra en översyn av nämndens riktlinjer för stödet till ideella organisationer.**

### **Bedömning uppdrag: Uppdrag påbörjat**

Arbetsmarknadsförvaltningen deltar i en arbets-/referensgrupp ("Stärka stödet till föreningslivet") kring att underlätta stöd till föreningar i Uppsala. Detta innefattar bl a att ha gemensamma riktlinjer för bidrag, samt en ingång till kommunen för alla föreningar som t ex vill söka bidrag av något slag. Under hösten bör nämnden ta ställning om ev. revidering av riktlinjer för stödet till ideella organisationer.

## **Kvarvarande uppdrag från IVE 2015-2018: Utveckla formerna för hur kommunen stödjer och samverkar med sociala företag.**

### **Bedömning uppdrag: Uppdrag påbörjat**

Uppdraget redovisas till arbetsmarknadsnämnden i september och till kommunstyrelsen senare i höst. En av nämnden utsedd styrgrupp svarar för framtagande och inriktning av dokument om riktlinjer och strategiska områden för stöd till sociala företag. Hearing har genomförts med representanter för sociala företag och med presidierna för social-, omsorgs-, kultur-, och idrotts- och fritidsnämnden samt kommunstyrelsen och till dem knutna tjänstemän. Dialogmöte om socialt företagande, definitioner och kvalitetsbegrepp har genomförts med representanter för Arbetsförmedlingen.

## **Riktade satsningar**

Av de 6 riktade satsningarna i Mål och Budget bedöms 1 som färdigt och 5 som påbörjade. Nedan följer bedömningarna av de riktade satsningarna vid delårsbokslutet i augusti.

## **Arbetsbefrämjande insatser ska prioriteras för långvarigt biståndsmottagande personer med särskilt fokus på barnfamiljer. Män och kvinnor ska på lika villkor få del av arbetsmarknadsinsatser.**

### **Bedömning riktad satsning: Riktad satsning påbörjad**

Vägen till arbetsmarknadsinsats har gjorts tydligare genom organisatoriska beslut. Målgruppen har definierats och analyserats ytterligare. Barnfamiljer prioriteras till insats. Under våren har olika ingångar för olika personer tagits fram, så att särskilda arbetsgrupper får möta olika målgrupper. Anpassning av arbetsträningsinsatserna har gjort för att bättre möta svenskspråksvaga och personer med fysiska begränsningar. Insatser görs för att öka medvetenhet kring jämställdhetsfrågor. I dagsläget är fördelningen av nya välfärdsanställningar under 2016 40 % kvinnor men för dem som ska påbörja sin anställning under hösten är fördelningen helt jämn mellan könen. Detta bevakas löpande.

**Genom utvecklingsinsatser främja socialt företagande för att inkludera människor, som har stora svårigheter att få eller behålla ett arbete, i samhällslivet.**

**Bedömning riktad satsning: Riktad satsning påbörjad**

Dokument om riktlinjer och strategiska områden för stöd till sociala företag kommer att föreläggas nämnden i september. Strategiska områden för utvecklingsinsatser beskrivs men även förslag till fortsatt arbete i samverkan med andra berörda nämnder, sociala företag och myndigheter.

**Med finansiellt stöd från Samordningsförbundet Uppsala län utveckla en plattform för långsiktig samverkan med Arbetsförmedlingen, Landstingen och Försäkringskassan kring personer som är i behov av samordnad arbetslivsinriktad rehabilitering.**

**Bedömning riktad satsning: Riktad satsning färdig**

Forum för långsiktig samverkan är bildat och styrs av LOKUS Uppsala (lokal utvecklingsgrupp för långsiktig samverkan) med representanter från AMN, OMN, Arbetsförmedlingen, Försäkringskassan och Uppsala läns landsting. Tre samverkanskoordinatorer, två stödpersoner samt en enhetschef deltar i utvecklingsarbetet samt ger stödjande insatser på individnivå.

**Genom en väl fungerande utbildning i svenska för invandrare med möjlighet till att parallellt kunna ta del av praktik, arbetsmarknadsinsatser och övrig vuxenutbildning ska fler av kommunens nyanlända kunna konkurrera om jobben.**

**Bedömning riktad satsning: Riktad satsning påbörjad**

Detta är förberett genom upphandling 2016 som ska möjliggöra ännu högre grad av flexibilitet för individen att kombinera Sfi med andra insatser. Det systematiska kvalitetsarbetet ska skapa bättre förutsättningar att följa upp att det som är avtalat genomförs. Sfi har flexibla undervisningstider och individanpassning för att möjliggöra kombinationen av arbete och praktik med studier.

**I samarbete med omsorgsnämnden, Arbetsförmedlingen, Landstinget, Försäkringskassan och brukarorganisationer utveckla insatser för personer med psykiska funktionshinder så att fler får arbete eller meningsfull sysselsättning.**

**Bedömning riktad satsning: Riktad satsning påbörjad**

Nämnden deltar i LOKUS med målet att genom långsiktig samverkan skapa ett bättre organiserat stöd till individer i behov av samordnad arbetslivsinriktad rehabilitering. Inom ramen för det uppdraget kartläggs behov av dels insatser dels samverkan mellan myndigheter, så att personer i behov av samordnade insatser får rätt stöd. Nämnden medverkar också inom

ramen för PRIO-satsningen till att utveckla arbetsfrämjande insatser som kan leda till arbete eller utbildning för personer med psykisk funktionsnedsättning.

### **Fler ungdomar ska erbjudas feriearbete för att få erfarenheter, kontakter och nätverk inför sitt framtida inträde på arbetsmarknaden.**

#### **Bedömning riktad satsning: Riktad satsning påbörjad**

Samtliga elever i årskurs nio som anmält intresse för feriearbete har erbjudits plats. Gymnasieungdomar i årskurs 1 och 2 erbjuds att söka platser eller föreslå ett eget sommarjobb där kommunen subventionerar en del av lönen. En särskild satsning på gruppen asylsökande ungdomar utan arbetstillstånd har genomförts. Ett femtiotal ungdomar har deltagit i ett treveckorsprojekt med samhällsorienterade karaktär och med inslag av entreprenörskap.