

Stadsbyggnadsförvaltningen
Tjänsteskrivelse till gatu- och samhällsmiljönämnden

Datum:
2025-05-12

Diarienummer:
GSN-2025-00152

Handläggare:
Elisabet Jonsson

Utvecklingsplan för Gottsundagipen

Förslag till beslut

Gatu- och samhällsmiljönämnden beslutar

1. **att** anta utvecklingsplan för Gottsundagipen i enlighet med ärendets **bilaga 1**.

Ärendet

Utvecklingsplanen för Gottsundagipen har som syfte att visa den önskade långsiktiga utvecklingen av grönstråket och stadsdelsparken. Den svarar mot en åtgärd i Plan för Uppsalas parker, beslutad av gatu och samhällsmiljönämnden 18 oktober 2023 (§ 99).

Beredning

Ärendet har beretts av stadsbyggnadsförvaltningen.

Under arbetet med utvecklingsplanen har en omfattande dialog hållits såväl innan framtagande av förslaget som med det nya förslaget till utvecklingsplan för Gottsundagipen. Dialogerna har hållits med föreningar kopplade till boende i intilliggande stadsdelarna, fastighetsägarnätverket i Gottsunda och olika grupperingar som använder parken.

Föredragning

Gottsundagipen lyfts fram i Program för Gottsunda och i Uppsalas parkplan som en värdefull stadsdelspark vilken har en potential att utvecklas och ge än mer värden. Parken är uppskattad som ett rörelsestråk med utblickar över långsträckta öppna ängsytor omgivna av skog. Ett större utbud i parken skulle locka fler människor och göra att de stannar längre.

Utvecklingsplanen ger en samlad bild av möjliga åtgärder för att Gottsundagipen långsiktigt ska utvecklas positivt och svara mot medborgarnas önskemål. Ett utvecklat innehåll lockar fler invånare till Gottsundagipen och ger plats för lek, rekreation och

avkoppling. Utveckling av Gottsundagipen möjliggör stärkt integration mellan boende i stadsdelarna runt Gottsundagipen som Centrala Gottsunda, Södra Gottsunda och Sunnersta. Det leder till fler möten mellan människor i olika åldrar och med olika bakgrund, vilket ökar tryggheten och den sociala sammanhållningen.

Platsens naturvärden ska också öka genom utveckling av den biologiska mångfalden i skötseln och genom information. Joggingspår och utegym bidrar till att stärka folkhälsan. Åtgärderna som föreslås i utvecklingsplanen ger stöd till att höja den samlade kvalitén på stadsdelsparken i linje med Riktlinjerna för Uppsalas parker.

Övergripande inriktning i utvecklingsplanen:

- Behåll Gottsundagipens öppna ytor med långa utblickar för rofylldhet och fria aktiviteter.
- Värna den värdefulla naturen och öka den biologiska mångfalden genom skötsel av skogarna och ängarna. Öka kunskapen om naturen genom skyltning och guidningar, så att nya grupper välkomnas i naturen.
- Stärk Gottsundagipen som en målpunkt för barn och deras familjer genom lekplats för större och mindre barn i brynszon och i samklang med naturen. Det ger anledning för fler att stanna längre i parken.
- Stärk befintliga och skapa några nya mötesplatser för grupper av besökare att samlas vid, med flera bänkbord samt vind och regnskydd. Det ger plats för fler möten mellan människor från olika stadsdelar.

Ekonomiska konsekvenser

Utvecklingsplanen är ett stöd för att prioritera insatser i den ordinarie investeringsprocessen. Den samlade investeringskostnaden är cirka 25 miljoner kronor för gatu- och samhällsmiljönämnden. Genomförandet beräknas pågå i cirka 10 år och kommer att ske stegvis. Den första etappen med en naturlekplats i norra delen av Gottsundagipen är inplanerad att genomföras 2026 med en budget på cirka 6 miljoner kronor.

Beslutsunderlag

- Tjänsteskrivelse daterad 12 maj 2025
- Bilaga 1, Utvecklingsplan för Gottsundagipen
- Bilaga 2, Sammanfattning av inledande dialog
- Bilaga 3, Sammanfattning av synpunkter på förslaget
- Bilaga 4, Presentation

Stadsbyggnadsförvaltningen

Anna Axelsson
Biträdande stadsbyggnadsdirektör

Aktiverande styrdokument

Beslutsfattare:
Gatu- och samhällsmiljönämnden

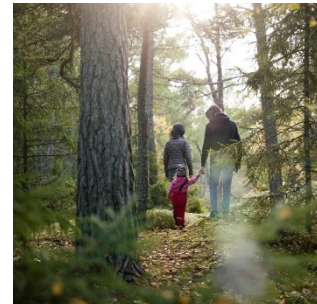
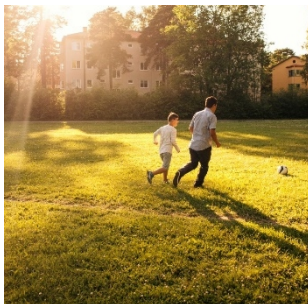
Bilaga 1

Dokumentansvarig:
Stadsträdgårdsmästare

Datum:
2025-06-11

Diarienummer:
GSN-2025-00152

Utvecklingsplan Gottsundagipen



Översiktsplan

Mål och budget

Verksamhetsplaner och affärsplaner

Program

Handlingsplaner och övriga planer

Innehåll

Inledning

Planer och program

Nuläge och förutsättningar

Utvecklingsförslag

- Norra delen- aktivitet och lek

- Centrala delen- möten, sport och odling

- Södra delen- natur och rofylldhet

- Hela Gottsundagipen- rörelsestråk och skyltning

- Möjligheter till mer kultur och idrott

Genomförande

- Stegvis utveckling

- Skötselåtgärder

Uppföljning

Relaterade dokument

Inledning

Utvecklingsplanen för Gottsundagipen har som syfte att visa den önskade långsiktiga utvecklingen av grönstråket och stadsdelsparken. Den svarar mot en åtgärd i Plan för Uppsalas parker, beslutad av gatu och samhällsmiljönämnden i oktober 2023.

Syfte

Utvecklingsplanen ger en samlad bild av möjliga åtgärder för att Gottsundagipen långsiktigt ska utvecklas positivt och svara mot medborgarnas önskemål. Åtgärderna ger stöd till att höja den samlade kvalitén på stadsdelsparken i linje med Riktlinjerna för Uppsalas parker. Ett utvecklat innehåll lockar fler invånare till parken och ger dem plats för lek, rekreation och avkoppling. Platsens naturvärden ska öka genom utveckling av den biologisk mångfalden i skötseln och genom information.

Utveckling av Gottsundagipen möjliggör stärkt integrationen mellan boende i stadsdelarna runt området som Centrala Gottsunda, Södra Gottsunda och Sunnersta. Det leder till fler möten mellan människor i olika åldrar och med olika bakgrund, vilket ökar tryggheten och den sociala sammanhållningen.

Omfattning

Utvecklingsplanen visar gatu- och samhällmiljönämndens planerade insatser för utveckling av Gottsundagipen. Planen samordnar och avväger behov kopplat till andra nämnders verksamhet som till exempel idrotts- och fritidsnämnden och kulturnämnden när de stämmer överens med grönstråkets överordnade syfte. Planen är ett stöd i det fortsatta arbetet att planera de enskilda åtgärderna i kommande investeringsplanering och lokalförsörjningsplaner. Utvecklingsplanen beräknas gälla i cirka 10 år och genomförandet kommer att ske stegvis.

Utvecklingsplanens inriktning har synkroniserats med övrig utveckling av allmän plats i närområdet, som till exempel Musikparken och centrumområdet.

Ansvar, genomförande och spridning

Gatu- och samhällsmiljönämnden har ansvar för genomförande och spridning av utvecklingsplanen. Idrotts- och fritidsnämnden ansvarar för åtgärder relaterat idrott och spontanidrott.

Planer och program

Program för Gottsundaområdet

I Uppsala kommuns planprogram för Gottsundaområdet beskrivs Gottsundagipen som en park i form av ett öppet landskapsrum med stråk och struktur och som en viktig del i Gottsundaområdet. Gottsundagipen benämns som områdets "gröna hjärta" som ska bevaras och vidareutvecklas som en länk i den storskaliga grönstrukturen mellan Hågadalen-Nåstens naturreservat och Vårdsätra skog. Parken anses lämplig för utveckling av idrott, rekreation, odling och lek. Kopplingarna från Gottsundagipen till de omkringliggande bostadsområdena samt Gottsunda centrum och Vårdsätrabadet ska förstärkas. Tillägg som nya platsbildningar och mötesplatser i parken bör anläggas nära brynzonerna för att inte skära av utblickarna i det öppna landskapsrummet.

Satsningar för att utveckla Gottsunda pågår genom stadsutveckling kring den framtida spårvägen och centrumområdet. Ett samarbete mellan kommunens nämnder, fastighetsägare i området och andra samhällsaktörer som polis och kyrkan har pågått och pågår fortsatt inom Gottsunda för att öka tryggheten och minska utsattheten. I arbetet med utvecklingsplanen för Gottsundagipen har samverkan skett med ovanstående aktörer.

Parkplan

Gottsundagipen är klassad som en stadsdelspark i Uppsalas parkplan. Genom parkens storlek och läge mellan olika stadsdelar stödjer den många medborgares behov av parkytor och rekreationsytor. I parkplanen lyfts att en långsiktig utvecklingsplan bör tas fram för att utveckla parken. Med varsamma tillägg kan de övergripande kvalitetsmålen för en stadsdelspark uppfyllas. Det kommer att leda till att fler invånare använder Gottsundagipen.

Stadsdelsparker ska genom sin storlek kunna erbjuda mer aktiviteter och upplevelser än de bostadsnära mindre småparkerna. De ska kunna erbjuda lugna avkopplande platser för vila och naturupplevelser samt mer aktiva delar med mötesplatser, lekplatser, idrott och aktiviteter. Vid en kvalitetsbedömning av stadsdelsparker enligt kommunens modell för värderingar, bör de uppnå värden mellan 69 och 92, utifrån innehåll och upplevelser. Gottsundagipen har idag kvalitetsvärdet 56, dvs under riktvärde för lägsta nivå. Det låga värdet beror på faktorer som att det saknas lekplats, väderskyddade sittplatser, intressant belysning och vegetation med trädgårdskaraktär. Platsen har rik natur. Den biologiska mångfalden är hög och kunskapen om den kan öka. Utgångspunkten för utvecklingsplanen är att lyfta kvalitén för att nå kvalitetsmålen för en stadsdelspark, samtidigt som det ska ske på ett varsamt sätt anpassat till den unika plats som Gottsundagipen är.

Nuläge och förutsättningar

Naturförutsättningar och omgivande grönstruktur

Gipen är ett långsträckt landskapsrum som erbjuder långa siktlinjer och rymd. Det öppna parkrummet har en längd på cirka två kilometer och en bredd mellan 50 meter och 250 meter samt är cirka 20 hektar stort. Den sammanlagda ytan är mycket värdefull och ger parken ett stort värde i sig. Minimimåttet för en stadsdelspark i Uppsalas parkriktlinjer är fyra hektar. Gottsundagipen har mycket en funktion som rekreationsområde. Parken kantas av skogar, både artrika ädellövskogar och barrskogar. De bedöms vara värdekärnor och är betydelsefulla som spridningskorridorer för sällsynta arter. Skötseln av skogarna kommer att inriktas på naturvårdsåtgärder som stärker den biologiska mångfalden och Cinnoberbaggen i synnerhet. De öppna ytorna har varierad skötsel från kortklippta ytor till blomsterängar.



Från Gottsundagipen ansluter andra värdefulla natur- och rekreationsområden som Hågadalen-Nåsten, Gula stigen och Ekoln med Vårdsättra strandpromenad. Det går att vandra flera mil på leder med utgångspunkt från Gottsundagipen.

Andra parker i närområdet som boende har möjlighet att nyttja är Musikparken, Lina Sandells park, Stenhammarsparken, Svanbergsparken, Monica Zetterlunds park och Anneroparken. De flesta av dessa ligger centralt i de olika stadsdelarna och är främst småparker för lek. Musikparken är ett undantag, den ligger i en större naturpark mellan Gottsunda och Sunnersta i närhet av nya Gottsundaskolan. Den har nyligen rustats upp.

Omgivande stadsdelar och dess befolkning

Det är cirka 15 000 invånare i intilliggande stadsdelar och cirka 5 000 har Gottsundagipen som sin närmaste park. Gottsundagipen omges av stadsdelar med olika bostadssammansättning och befolkning. I Gottsunda finns flerfamiljshus med hyresrätter och bostadsrätter. I Södra Gottsunda och Sunnersta finns främst småhus. De socioekonomiska skillnaderna är stora mellan stadsdelarnas invånare. Mångfalden av människor med olika etnicitet är stor i centrala Gottsunda och mindre varierad i de övriga stadsdelarna. Gottsundagipen har förutsättningar att än mer bli en mötesplats mellan boende i de olika stadsdelarna.

Gottsundagipens karaktär och innehåll idag

Gottsundagipens innehåll är mycket kopplat till naturupplevelsen. Gång- och cykelvägarna används för promenader och hundrastning. Vintertid finns en slinga för skidåkning längs hela Gottsundagipen, vilket ger ett spår på närmare fem kilometer. Den används flitigt av skidåkare även på större avstånd från Gottsundagipen. Belysningen av parken är begränsad till gång- och cykelvägarna genom parken.

Den norra delen av Gottsundagipen har aktivitetsytor för pulkaåkning och BMX. Pulkabacken är nyligen färdigställd och bidrar till vinterlek. BMX-banan används och har nyligen upprustats. Matparken ligger även här och odlingen sköts av seniorer från Uppsalas Träffpunkt. Brynet på den östra sidan om Gottsundagipen innehåller fruktträd och häckar från tidigare tomter. Det bidrar till trädgårdskaraktär och blomning, men trädgårdarna är igenväxta och svåra att upptäcka. En enklare sitt- och grillplats finns innanför brynet, som används av Matparkens medlemmar.

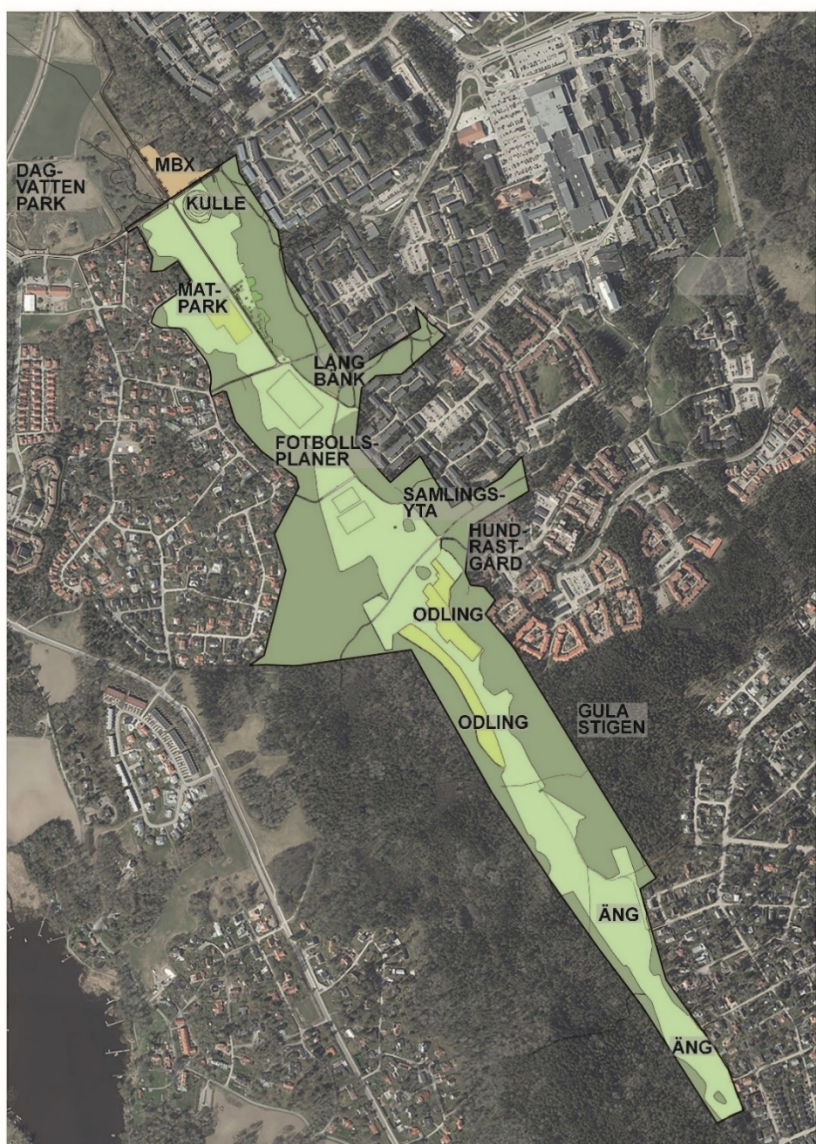


Bild Den långsträcktta Gottsundagipen har olika karaktär från norr till söder.

Den centrala delen av Gottsundagipen präglas av mötesplatser, fotbollsplaner och odling. I anslutning till gångstråk mot Gottsunda centrum finns mindre platsbildningar med grill, dusch och bänkbord. Röda långbänken är den tydligaste möbelen, som genom sin längd gör att det alltid finns en sittplats. På de öppna gräsytorerna finns två stora fotbollsplaner med tillhörande mål. Odlingslotterna är en viktig mötesplats och odlingarna bidrar med blomning och artrikedom. En offentlig toalett i form av torrpass finns här. En hundrastgård gränsar till odlingslotterna.

Den södra delen av Gottsundagipen i närheten av Sunnersta har främst naturkaraktär. Gula stigen korsar parken och leder vidare till Vårdsätra. Mäktiga solitära ekar kantar det öppna landskapsrummet på ett par platser. Ängar har vackra inslag av blommor. Bänkar eller bänkbord saknas. Flyttbart fotbollsmål finns uppställt.

Dialog om Gottsundagipen med användare

I arbetet med utvecklingsplanen har dialog hållits med användare av Gottsundagipen. Boende genom hyresgästföreningar och villaägareföreningar, odlarföreningen, förskolor och Gottsunda Ungdomsråd är exempel på grupper som bidragit. Vid dialogen har de bidragit med vad som är bra i Gottsundagipen idag, samt vad som bör utvecklas. Sammanfattning av dialogen finns i Bilaga 2. Synpunkterna har vävts in i analysen av Gottsundagipen och utvecklingsförslagen.

Sammanfattande analys av värde och utvecklingsbehov

Gottsundagipens storlek med långa utblickar och naturkaraktär är väldigt värdefullt och ska värnas. De öppna fälten kantade av natur gör att parken har en fin rumslighet och bra grundförutsättningar till en uppskattad park. Basen finns och ska bibehållas. Vid tillägg av nya delar bör de placeras i brynszonerna, för att behålla de öppna obrutna siktlinjerna.

Gottsundagipen har ett strategiskt läge mellan stadsdelar som möjliggör möten och integration. Naturen och promenadvägarna kan behöva komplement för att även de som inte har en naturlig koppling till natur ska uppskatta platsen. Platsbildningar med innehåll som gör att man stannar längre och inte enbart passerar ökar antalet människor i parken och därmed den upplevda tryggheten. Pedagogisk skyltning om naturen, bjuder in till ny kunskap för den ovana.

För att än mer fungera som mötesplats och locka närboende att använda Gottsundagipen bör innehållet utvecklas. Det handlar om små tillägg till en bra bas. Mötesplatserna bör utvecklas med fler sittplatser samlade för att bättre fungera för fler besökare samtidigt till exempel för förskolegrupper. Någon plats bör förses med väderskydd. Blommande träd och buskar vid strategiska platser kan stärka årstidsupplevelsen.

En lekplats som lockar barnfamiljer till Gottsundagipen skulle bidra till att nya grupper använder den och nya möten uppstår. Leken bör även ha delar som vänder sig mot lite äldre barn, som komplement till det som finns på bostadsgårdar intill.

Utvecklingsförslag

Målsättning:

- Behåll Gottsundagipens öppna ytor med långa utblickar för rofylldhet och fria aktiviteter.
- Värna den värdefulla naturen och stärk den biologiska mångfalden genom skötsel av skogar och ängar. Öka kunskapen om naturen genom skyltning och guidningar så att nya grupper välkomnas i naturen.
- Stärk Gottsundagipen som en målpunkt för barn och deras familjer genom lekplats för större och mindre barn i brynzon och i samklang med naturen. Det ger anledning för fler att stanna längre i parken.
- Stärk befintliga och skapa några nya mötesplatser för grupper av besökare att samlas vid, med flera bänkbord samt vind- och regnskydd. Det ger plats för fler möten mellan människor från olika stadsdelar.

Ett sammanhängande parkstråk indelat i tre olika delar

Utveckla de befintliga karaktärsdragen. Norra delen utvecklas med mer aktivitet och lek. Den centrala delen har inriktning möten, sport och odling. Södra delen fortsätter främst att ha karaktären natur med rofylldhet.



Bild Översikt Utvecklingsplan hela Gottsundagipen

Norra delen- aktivitet och lek

Den norra delen utvecklas för att än mer bli en mötesplats för barn. Pulkabacken kompletteras med en lekplats för små och medelstora barn, med inspiration av naturen. Många barn- och föräldrar korsar parken i det här partiet till och från förskolor och skolor. Sitt- och grillplats samt ett utedass anläggs, vilket också stödjer vintertid vid pulka- och skidåkning. BMX- banan har rustats och fungerar som en bana för spontancykling.

Mötesplats intill Matparken förstärks med fler möbler och aktiviteter i lövskugga. Ett utegym anpassat för äldre användare och bouleanor föreslås i anslutning till sittplatserna. Brynszonerna med rester av gamla trädgårdar gallras för att lyfta fram de karaktäristiska fruktträden. En enkel stig röjs fram i gränsen mellan brynet och skogen. Matparken för kollektivodling och Seniorodlarna utvecklas. För att göra den mer som en del av parken kan den förstärkas med inramande häckar på några sidor av odlingsytorna. Grupper av träd av för Gottsundagipen kompletterande arter planteras på del av de öppna gräsyterna. De ökar årstidsupplevelsen och skapar nya picknickplatser i lövskugga. Platserna väljs så att de inte bryter av de långa siktlinjerna genom parken. Elanslutning för teknik kompletteras vid norra delen av ängsytan, för att underlätta evenemang.



Bild Exempel på lek för större barn



Bild Föreslagen utveckling i norra delen av Gottsundagipen.

Centrala delen- möten, sport och odling

De centrala delarna stärks för att underlätta att mötas. Ett par av de befintliga mötesplatserna stärks. Den röda långbänken renoveras och förlängs. En ny sitt- och mötesplats för äldre barn och ungdomar skapas i kanten av det stora parkrummet. Hängmattor, sittgradänger eller gungställningar för många kan vara passande.

Den befintliga plockningsplatsen i stråket mellan Musikparken och Vårdsätraskogen utvecklas. Fler bänkbord placeras ut samlat för att möjliggöra att förskoleklasser och föreningar ska kunna mötas på samma plats. Ett mindre väderskydd mot regn och sol byggs. Ett mindre lekhus skapar lekvärde för mindre barn. Frisbeegolfens utslagsplats intill picknickplatsen ges en justerad placering för att minska konflikten mellan aktiviteterna.

Odlingslottsområdet utvecklas genom fler bänkbord att mötas vid. Odlingslotterna kan med fördel kompletteras med blommande häckar på vissa ställen för att ge en inramning till de frodiga och brokiga lotterna. Hundrastgården utvidgas för att rymma en till hage.



Bild Odlingen är en viktig del även i framtiden i Gottsundagipen.

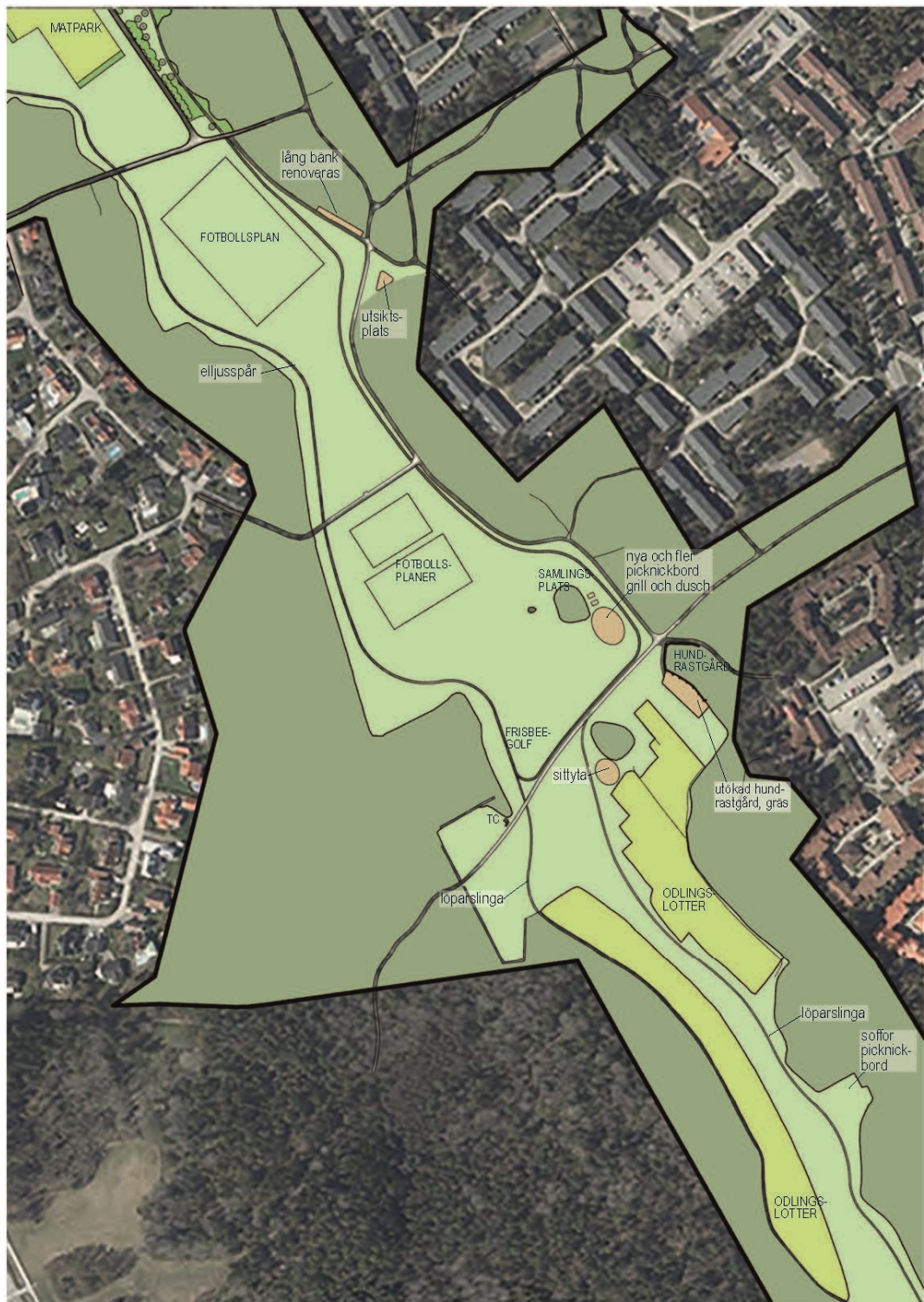


Bild Föreslagen utveckling i mellersta delen av Gottsundagipen.

Södra delen- natur och rofylldhet

Den södra delen bibehåller sin naturliga karaktär. Här sker komplettering med några bänkbord och bänkar i strategiska lägen, där stigar som Gula stigen korsar Gottsundagipen och i gläntor i kanten av brynet mot ängen.

Några parkeringsplatser iordningsställs mot Sunnersta, för att underlätta användandet av skidspåren. Det är en permanentning av den biluppställning som redan sker vintertid.



Bild Föreslagen utveckling av södra delen av Gottsundagipen.

Hela Gottsundagipen- rörelsestråk och skyltning

Skyltning och information om Gottsundagipen kan stegvis förbättras. Vid viktiga entréer till parkstråket sätts informationsskyltar upp som visar parkens olika delar och innehåll. Naturpedagogiska skyltar sätts upp liknande de vid Vattenparken, för att öka kunskapen om naturen för boende och skolverksamheten.

Biltrafiken på gång- och cykelbanor är fortsatt förbjuden. Regleringen för bilangöring vid odlingslotterna styrs upp, för att öka trafiksäkerheten i parken.

Möjligheter till mer kultur och idrott

Gottsundagipen har förutsättningar för att vara en plats för kultur- och idrottsaktiviteter. Det stora parkrummet kan rymma evenemang och festligheter med plats för många. Teatertält och biovisning skulle skapa aktiviteter som lockar även nya besökare från andra stadsdelar. För att det ska vara möjligt så måste teknikstöd finnas på önskad plats.

Fotbollsplanerna används av föreningar och för spontanspel. Klubbarna önskar utveckling med tillgång till vatten, el, belysning, omklädningsrum och parkeringsplats för att kunna använda planerna mer. Satsningen löses inte inom utvecklingsplanen, utan utreds inom arbetet med idrotts- och fritidsnämndens lokalförslagsplan. Vissa av önskemålen kan komma att stå i konflikt med parkens orörda karaktär, så hänsyn behöver tas i utrednings- och utformningsstadiet för att minimera konflikter.

En joggingslinga skapas i gränsen mellan skogen och de öppna gräsytorerna där det saknas idag. Den utgör ett komplement till de raka cykelstråken genom Gottsundagipen och stärker möjligheten till skidåkning och jogging kvällstid genom belysning längs den norra delen av slingan. Från odlingslotterna och söderut undviks elbelysning för att inte störa djurlivet och möta önskemålet från boende.

Skidspåren i Gottsundagipen är mycket uppskattade. Spåren i parken ger en slinga på cirka fem kilometer när det finns snö. Spåret länkar vidare ut i Hågadalen och även mot Hammarskog, vilket ger flera mils skidåkning. För att öka tillgängligheten med kollektivtrafik och bil kan spåranslutning från parkeringsplatsen vid dagvattendammen skapas och vid behov kan fler parkeringsplatser möjliggöras.

Genomförande

Stegvis utveckling

Utvecklingsplanen visar på en långsiktig utveckling över tid. Åtgärderna kommer att prioriteras och genomföras stegvis. Gatu- och samhällsmiljönämnden har huvudansvar för genomförandet av utvecklingsplanen. De föreslagna åtgärderna till ombyggnation behöver arbetas in i ordinarie investeringsplaneringsprocess. Gatu- och samhällsmiljönämndens åtgärder bedöms kosta cirka 20 miljoner kronor, med en tidshorisont på cirka 10 år.

Den första etappen med naturlekplats och vindskydd med mera planeras att genomföras 2026. Målsättningen är att skapa en mötesplats för barnfamiljer från de olika stadsdelarna i Gottsundagipen. Därefter prioriteras picknickplatsen i den

mellersta delen av parken, som redan idag besöks av många. Det stärker parken som en mötesplats för fler. Bänkar och picknickbord i den södra delen på utvalda platser prioriteras därefter, samt en sitt- och mötesplats för ungdomar i den mellersta delen.

De delar som berör kultur och idrott i parken hanteras av kulturnämnden samt idrotts- och fritidsnämnden. BMX-banan har rustats under utvecklingsplanens arbete. Mer långsiktiga åtgärder som finns med i utvecklingsplanen och är kopplade till idrotts- och fritidsnämnden är joggingslinga med elljus på del av sträckan, bloulebanor och utegym. De åtgärderna kommer att prioriteras i lokalförsörjningsplanen i ordinarie process. Joggingslinga och elljusspår är högst prioriterat. Samordning och med övriga åtgärder i utvecklingsplanen är nödvändig vid genomförande.

Skötselåtgärder

Driftinsatser och mindre utvecklingsinsatser har påbörjats under utvecklingsplanens framtagande inom ordinarie driftbudget. Fler bänkbord har tillkommit i parken. Brynen vid Matparken har varsamt gallrats och stockar och ris har använts för att skapa sittplatser och kojor.

Skötsel med inriktning att stärka den biologiska mångfalden sker idag och kommer att utvecklas ytterligare. Ängsyornas örtsammansättning förstärks genom slåtter vid rätt tillfälle relaterat blomning. Frukträd gallras fram och beskärs för att öka variationen och upplevelsen av vegetationen. Skogen fortsätter skötas för ökad biologisk mångfald. Kommunens cinnoberbaggestrategi kommer att leda till att hålla tillbaka främmande trädslag som silvergran och att på vissa platser främja asp.

Antalet sopkärl och möjligheten att sopsortera kommer att ses över.

Uppföljning

När utvecklingsplanen är genomförd kommer önskvärd kvalitet och målnivå för stadsdelsparker att vara uppfyllda.

Utvecklingsplanen följs upp i samband med nämndens investeringsplanering, med målsättning att planen ska ha ett genomförande inom 10 år.

Relaterade dokument

Riktlinjer för Uppsalas parker, kommunstyrelsen 2013

Plan för Uppsalas parker, gatu- och samhällsmiljönämnden 2023

Beslutsfattare:
Gatu- och samhällsmiljönämnden
Bilaga 2

Handläggare:
Elisabet Jonsson

Utvecklingsplan Gottsundagipen- sammanfattning inledande dialog

Dialoger har hållits i ett inledande skede med boende i intilliggande stadsdelar och med föreningar i området under hösten 2023 och våren 2024. Nedan följer en sammanfattning av det som framkommit.

Styrkor idag

Naturen och de stora öppna ytorna lyfts fram som Gottsundagipens stora värde. Många uppskattar Gipen idag och vill värna dagens karaktär. De stora öppna ytorna möjliggör fria aktiviteter och för barnen att springa omkring. Samtidigt ger de långa perspektiven och utblickarna plats för lugn och rofylldhet. Skogen bidrar till kontakt med vilda djur. Dagvattenparken med dess pedagogiska skyltar är värdefullt för ökad kunskap. Genomgående synpunkt är att de flesta vill att utvecklingen av Gipen görs väldigt varsamt, så karaktären blir kvar.

Gottsundagipen är uppskattad som mötesplats då den välkomnar en mångfald av människor och alla får vara där. Gipen upplevs som en trygg plats dagtid. Möten sker främst mellan människor till exempel i samband med odling vid odlingslotter och Matpark eller vid hundpromenader.

Promenader längs gångvägarna är uppskattad vardagsanvändning. Att det finns möjlighet att både röra sig i soliga och mer skuggiga områden lyfts som värdefullt. Skidåkning används flitigt under vintern. Odlingslotterna är väldigt uppskattade av de flesta. Hundrastgården lyfts av hundägare som viktig. Aktivitetsytor som fotbollsplanerna, BMX-banan, den nya pulkabacken och frisbee-golfen nyttjas. Den långa röda bänken är välanvänd.

Vid dialogerna framkommer också betydelsen av Gottsundagipens koppling med omkringliggande rekreationsområden som Hågadalen, Gula stigen och Ekoln.

Mindre bra

Det som lyfts fram som mindre bra i dialogen är att det saknas en samlande lekplats. Möten mellan barnfamiljer från de olika stadsdelarna skulle underlättas med en samlande lekplats i Gottsundagipen att stanna till vid efter förskolan. Det är också få sittplatser och få sittplatser med väderskydd.

Ibland förekommer det biltrafik på gc-vägarna. Det skapar en osäker miljö för barn och stör lugnet. Andra saknar parkeringsplats nära parken, för att öka tillgängligheten för äldre som har svårt att gå längre sträckor.

Skötseln av naturmarken uppfattas eftersatt, då det finns många döda träd som riskerar att falla. Vid grillplatsen och odlingslotterna kan det ibland vara skräpigt och överfullt med sopor.

Att utveckla

Utveckla skötsel av vegetationen, skyltning och belysning

Gör en väldigt varsam utveckling och förstärk det som finns. Gallra fram de fruktträd som finns på de gamla tomterna i brynen på östra sidan Gipen. Gynna blommor på ängarna för ökad biologisk mångfald. Utveckla skyltningen med pedagogiska skyltar om naturen. Förbättra även skyltningen om orientering och innehåll i parken, samt var parkering finns. Koppla gärna mer mot Gottsunda dagvattendamm. Belysningen kan gärna utvecklas att inte bara vara längs gc-väg utan också för att tydliggöra parkrummet och öka tryggheten.

Mer lek och mötesplatser

En samlande lekplats för yngre och äldre barn efterfrågas. Sagostigar som kopplar till naturen och platsen. Mysiga platser för ungdomar att hänga på som gungor och hängmattor, har kommit som idéer. Utegymp och bouleanor lyfts av äldre som önskvärt. Fler sittplatser såväl i aktiva som lugna partier behövs. Flera bänkbord och flera grillar på samma plats uppskattas för större grupper. Vind- och regnskyddad plats finns det behov av någonstans i Gipen.

Övrigt

Fler papperskorgar, större hundrastgård och fler odlingslotter har kommit fram i dialogen. Den offentliga toaletten uppfattas inte som tillräcklig.

Det finns konflikt mellan en av frisbeegolfens utkastsplatser och den samlande grillplatsen på ängen, vilken skulle behöva justeras.

Skidspåren och gc-banorna samexisterar, men viss konflikt med snöröjning/sandning och spår finns.

Aktivering

Gemensamma aktiviteter som gemensamt midsommarfirande efterfrågas. Utegympa på sommaren skulle vara uppskattat.

Medverkande i dialog

Dialogen har genomförts under hösten 2023 och våren 2024. Det har skett genom möten med föreningar och genom intervjuer.

Hyresgästföreningen östra sidan Gipen, Södra Gottsunda villaägareförening, Sunnersta Villaägarförening, Fastighetsnätverket Gottsunda, Gottsunda Ungdomsarena, Återfika, Träffpunkten genom hälsopedagog, Sopranens och Treklangens förskola via rektor, Öppna förskolan, Gottsundaodlarförening.

Beslutsfattare
Gatu- och samhällsmiljönämnden
Bilaga 3

Handläggare:
Elisabet Jonsson

Utvecklingsplan Gottsundagipen- Sammanfattning av synpunkter på förslaget

Under februari har förslaget till utvecklingsplan presenterats på informationsmöten och på Uppsala.se för att ta mot synpunkter. Inkomna synpunkter har här sammanfattats. Under rubriken förslag till justeringar tydliggörs om Utvecklingsplanen justerats efter synpunkten.

Elljusspår

Elljusspår uppfattas av några som onödigt och oönskat.

Allra mest motstånd i södra delen av Gipen. Det går att jogga på upptrampad stig.

Mycket stort motstånd mot belyst elljusspårsslinga - konflikt med djur, speciellt fladdermöss och nattjagande fåglar.

Upplands skidförbund ser risk för konflikt skidspår och elljusspår för utrymme och ytskikt, samt tramp.

Saknar ett konstsnöförslag.

Går det att utveckla snölek i BMX-banan.

Skidspår önskas från nedre parkeringen vid Vattenparken till Gipen- för att nyttja parkeringen.

Förslag till justering:

Belysning byggs enbart i den norra delen, passerar ej odlingslotterna i söder.
Belysningsarmaturen anpassas för att minska konsekvenserna för faunan.

Vid gynnsamma snöförhållande kommer spårslinga att dras mellan Vattenparkens parkering och upp till Gipen.

Prydnadsplanteringar

Prydnadsplanteringar passar inte i Gipen

Förslag till justering:

Prydnadsplanteringar utgår och ersätts av blommande och bärande buskar och träd, samt lökväxter.

Solitärträd i gräs/picknickyta

Solitärträden är väl nära bebyggelsen. Bör flyttas längre från.

Förslag till justering:

Flytta trädgruppen längre från bebyggelsen

Utegygmet i skugga

Utegygmet riskerar att vara i skugga. Flytta till östra sidan.

Förslag till justering:

Flytta utegygmet

Toalett

Ytterligare toalett eller utedass uppskattas. Den önskas närmare lekplatsen.

Förslag till justering:

Föreslaget utedass flyttas längre norrut mot lekparken/matparken

För stort avstånd till lek

Avståndet till lekplats uppfattas för långt. Det behövs fler.

Förslag till åtgärd

Lekvänligt litet hus eller liknande läggs till vid grill/duschoområde

Drift:

Beskär befintliga äppelträd.

Åtgärd

En inventering och en åtgärdsplan kommer att tas fram. Etappvis beskärningar av äppelträden.

Minska gräsklippta ytor

Åtgärd

Stegvis omläggning från klippta ytor till äng och allra mest i söder. Klippta ytor i de centrala delarna fortsatt. Klippning sker med häst så ofta som det är möjligt och bör gärna påannonseras i området. I norra delarna skapas klippta gångar i ängsytor.

Förbättra renhållningen

Åtgärd

Under 2026 kommer sophantering att utvecklas till sopsortering med flera fraktioner i allmänna parker. I samband med det kommer antalet sopbehållare att utökas.

Renovera röda långbänken

Åtgärd

Den kommer renoveras inom kort.

Underhåll BMX-banan

Åtgärd

Renovering är genomförd.

Återställ ängsytan där masstransporter skett till pulkabacken

Åtgärd

Ängssådd genomförs.

Undvik vedupplag vid BMX- trafiksäkerhetsfråga och barn

Åtgärd:

Alternativ plats utreds.

Mer information om naturvärden

Åtgärd:

En naturpedagogisk slinga planeras i anslutning till leken i norr.

Övrigt:

Behov av omklädningsrum

Åtgärden:

Idrott och fritid hanterar behovet i kommande lokalförsörjning.

Önskemål om café

Åtgärd

Ingen åtgärd genomförs. Däremot kommer förfrågningar om mobila glasskiosker, caféer, food-trucks att bemötas positivt.

En till hundrastgård i norr

Åtgärd

Kommunen är restriktiv till hundrastgårdar, då det kräver en omfattande drift. Ingen ny rastgård planeras i norr. Däremot föreslås en utvidgning av den befintliga, som delas upp i mindre delar.

Fler odlingslotter

Åtgärd

Det finns två stora odlingsytor; odlingslotter samt kollektivodling. Det bedöms tillräckligt i Gipen. Odlarföreningen har inte lyft behovet av fler lotter.

Problem med bilar vid odling

Åtgärd

En översyn pågår för att skärpa parkeringstillstånden, och på så vis begränsa bilkörningen.

Utvecklingsplan för Gottsundagipen

Beslutsärende

2025-06-11

Elisabet Jonsson



Syfte

Att visa den önskade långsiktiga utvecklingen av grönstråket och stadsdelsparken.

Svarar mot en åtgärd i Plan för Uppsalas parker, beslutad av Gatu och samhällsmiljönämnden i oktober 2023.



Beredning

Dialoger har hållits med boende och föreningar i intilliggande stadsdelar:

- vid inledningen av arbetet
- med förslag till utvecklingsplan

Utvecklingsplanen har tagits fram i samarbete med Kultur- idrott- och fritidsförvaltningen.



Målsättning

Stärka stadsdelsparken så att den har förutsättning att erbjuda såväl lek, rekreation som avkoppling.

Möjliggöra för fler möten mellan människor i olika åldrar och med olika bakgrund, vilket ökar tryggheten och den sociala sammanhållningen.

Stärk den biologiska mångfalden och tillgången till den.



Förslag

Norra delen:

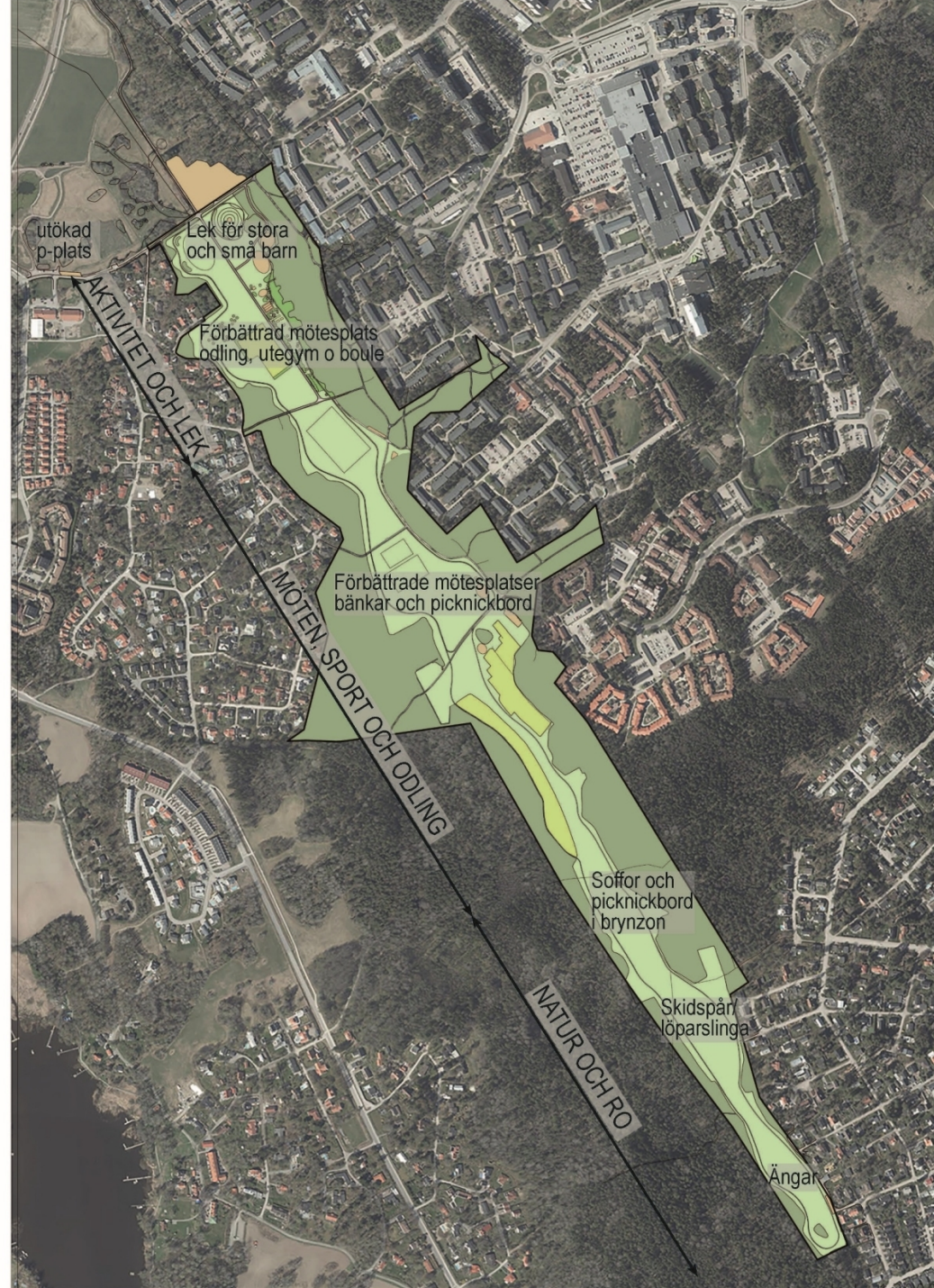
Lek och aktivitet

Mellersta delen:

Möten, sittplatser, sport och odling

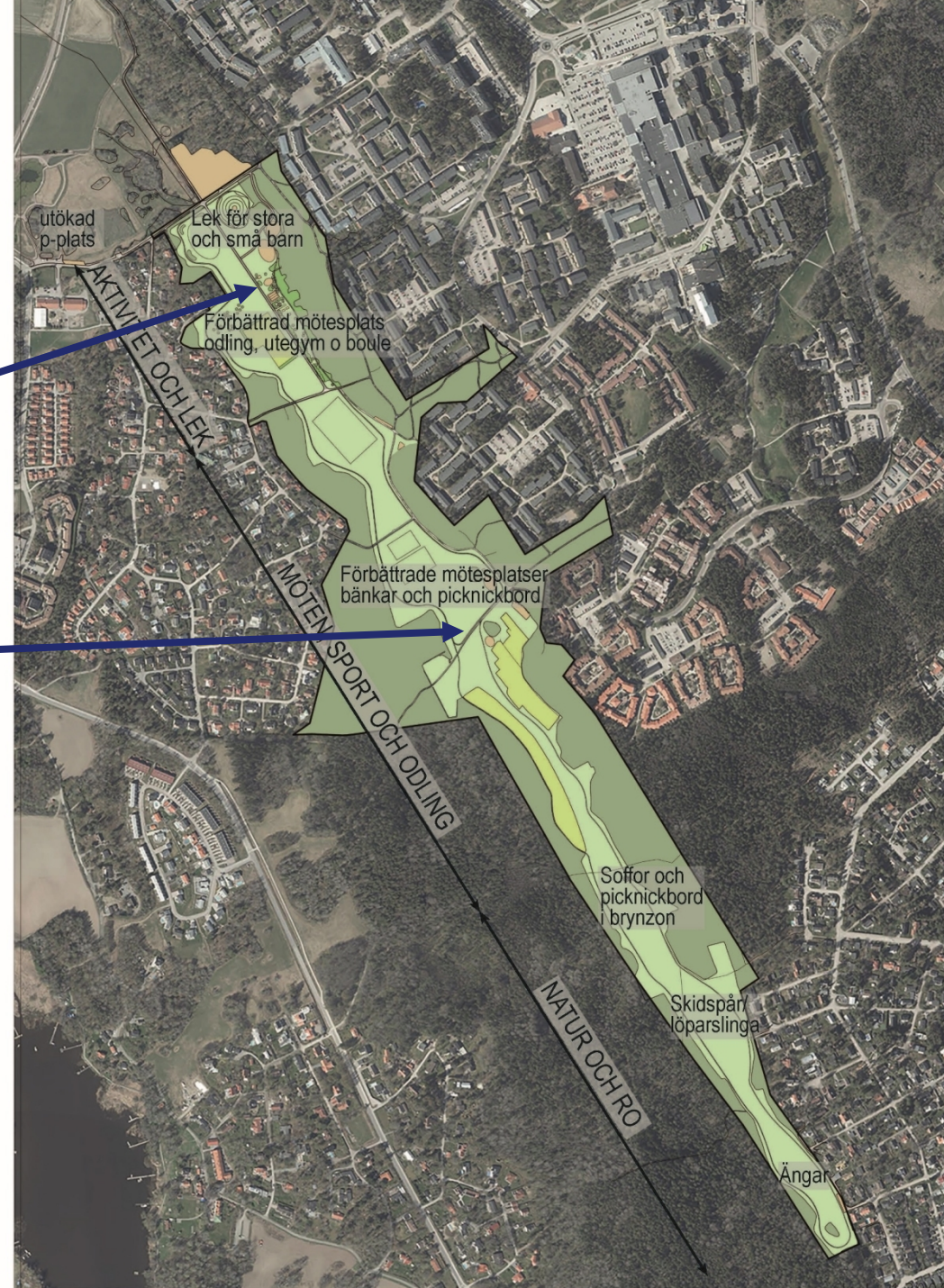
Södra delen:

Lugn och ro, natur



Justering av förslag efter dialog

- Toalett har flyttats närmare lek.
- Belyst del av spår har kortats.



Ekonomiska konsekvenser

Prioritering av insatser sker i den ordinarie investeringsprocessen.

Genomförandet beräknas pågå i ca 10 år.

Den samlade investeringskostnaden är ca 25 milj kr.

Etapp 1 byggnation 2026



Norra delen

- Naturanpassad lek för små och stora barn
- Grillplats med väderskydd för möten och samvaro
- Ny parkväg

6 milj kr

Lekotop- naturlekplats



Förslag till beslut

Gatu- och samhällsmiljönämnden beslutar

1. **att** anta utvecklingsplan för
Gottsundagipen
i enlighet med ärendets **bilaga 1**.





Uppsala
kommun