

Handläggare Bystedt Marcus, Åström Sinisalo Tobias

Datum  
2015-09-22Darienummer  
UAN-2015- 0280

Arbetsmarknadsnämnden

## Delårsbokslut och helårsprognos per augusti 2015

Arbetsmarknadsnämnden föreslås besluta

**att** godkänna delårsbokslut med helårsprognos per augusti 2015, samt

**att** överlämna delårsbokslut och prognos per augusti 2015, samt redovisning av vidtagna åtgärder, till kommunstyrelsen.

### Sammanfattning

Arbetsmarknadsnämnden redovisar ett positivt resultat för perioden januari till augusti 2015 på 320 tkr, vilket är 401 tkr över budget. Resultatet för motsvarande period och verksamhet 2014 var 1 902 tkr.

Nämnden redovisar följande resultat per verksamhetsområde; Politisk verksamhet -354 tkr, Föreningsbidrag 161 tkr, Ekonomiskt bistånd -7 889 tkr, Arbetsmarknadsinsatser och stöd 398 tkr, Vuxenutbildning 3 528 tkr, Introduktion nyanlända 4 002 tkr och Konsumentfrågor 427 tkr.

Utfallet är kvalitetssäkrat och en felmarginal på 2 procent av totala kostnader och intäkter i form av exempelvis periodiseringsproblematik bör anses normalt och bedömningen är att utfallet ligger inom en sådan felmarginal. Avvikelser kommenteras per verksamhetsområde i nämndens analys.

Helårsprognosen för nämnden totalt visar på ett resultat på 50 tkr, med en osäkerhet på - 3 000 tkr och + 7 000 tkr. Resultatet 2014 för motsvarande verksamheter var 1 624 tkr. Nämndens prognos per april visade - 5 250 tkr.

Prognosen för utbetalt försörjningsstöd läggs i nivå med budget på 250 000 tkr. Kostnaderna för utbetalt försörjningsstöd för nyanlända förväntas öka och prognosen höjs till 32 000 tkr. Statsbidragen för nyanlända prognostiseras till 33 500 för nyanlända jämfört med 22 000 i budget. Prognosen för samverkansmedel sänks med 3 000 tkr för året, då motsvarande belopp belastade 2014 års resultat men avser 2015. Kostnader för svenska för invandrade bedöms öka medan kostnader för gymnasial vuxenutbildning minskar, samt statsbidragen för vuxenutbildning ökar med 1 100 tkr, vilket ger ett prognostiserat budgetöverskott på ca 2 500 tkr. Andra skillnader redovisas under analys per verksamhetsområde.

Prognosen är baserad på de förutsättningar som gäller per augusti 2015, dock så är flertalet av nämndens verksamhetsområden känsliga för omvärldsförändringar vilket bör tas i beaktning vid bedömningen av säkerheten i prognostiserat årsresultat.

Arbetsmarknadsförvaltningen  
Lena Winterbom  
Direktör

---

Arbetsmarknadsnämnden

Prognos och periodbokslut  
augusti 2015

---

## Uppföljning per augusti 2015

### Arbetsmarknadsnämnden

Belopp i miljoner kronor	KF-budget	Resultat Nettokostnad		Resultat augusti-prognos	Resultat april-prognos
	nettokostnad	perioden	årsprognos		
<b>Nämnden totalt</b>	<b>564,1</b>	<b>0,3</b>	<b>564,1</b>	<b>0,1</b>	<b>-5,2</b>
Politisk verksamhet	1,0	-0,4	1,5	-0,5	0,0
Infrastruktur, skydd m.m.	4,8	0,4	4,4	0,4	0,2
Fritid och kultur	1,7	0,2	1,3	0,4	0,0
Kommunal vuxenutbildning	131,7	3,5	119,6	12,1	8,8
Individ- och familjeomsorg	288,0	-7,9	310,6	-22,6	-28,8
Flyktingmottagande	10,3	4,0	10,0	0,3	4,0
Arbetsmarknadsåtgärder	126,6	0,4	116,4	10,2	10,7
Övriga verksamheter	0,0	0,0	0,3	-0,3	0,0
<b>Nettoinvesteringar</b>	<b>3,6</b>	<b>0,4</b>	<b>0,0</b>		
Resultatrisk		Försämring	Förbättring	Prognosspann	
				-3,0	7,0

### *Analys av augustibokslut och helårsprognos*

#### **Arbetsmarknadsnämnden totalt**

Nämnden följer kommunfullmäktiges beslutade budgetram men frångår den på verksamhetsnivå, vilket framgår av tabellen ovan. Detta för att nämnden ska klara en ekonomi i balans. Kommunbidraget för ekonomiskt bistånd har under flera år varit otillräckligt och därför har nämnden kompenserat det genom att inte budgetera kostnader fullt ut jämfört med kommunbidraget på övriga verksamhetsområden som inte är lag- eller rättighetsstyrda. För 2015 har nämnden ändrat budgeteringsmetod vilket kan försvåra jämförelser med tidigare år vid granskning av verksamheterna, 2015 budgeteras de med över- respektive underskott jämfört med tidigare års ofördelade medel. Vidare är vissa budgetposter periodiserade vilket gör att budget inte är noll varje månad.

Kostnaderna för stödverksamheten överskrider budget för perioden med 1 305 tkr. Nämnden har fått högre IT-kostnader och övriga fördelade kostnader från Kommunledningskontoret (KLK) som inte budgeterats då storleken på dessa var okända när budgeten beslutades i nämnd. Bedömningen är att kostnaderna för året överskrids med 1 500 tkr jämfört med budget. Övriga kostnader ligger i nivå med eller under budget. Kostnaderna för förvaltningen fördelas ut på övriga verksamheter under andel av stödverksamhet.

<b>Totalt AMN</b>	<b>Utfall</b>	<b>Budget</b>	<b>Avvikelse</b>	<b>Prognos aug</b>	<b>Helårsbudget</b>	<b>Avvikelse</b>
	<b>per aug</b>	<b>per aug</b>	<b>utfall - budget</b>	<b>2015</b>	<b>2015</b>	<b>utfall - prognos</b>
KOMMUNBIDRAG	377 790	377 790	0	564 147	564 147	0
Statliga bidrag	52 673	49 438	3 235	83 244	72 136	11 108
övriga intäkter	20 221	18 817	1 404	28 606	28 210	396
<b>SUMMA INTÄKTER</b>	<b>450 684</b>	<b>446 045</b>	<b>4 639</b>	<b>675 997</b>	<b>664 493</b>	<b>11 504</b>
<b>SUMMA KOSTNADER</b>	<b>-450 364</b>	<b>-446 126</b>	<b>-4 238</b>	<b>-675 947</b>	<b>-664 493</b>	<b>-11 454</b>
<b>RESULTAT</b>	<b>320</b>	<b>-81</b>	<b>401</b>	<b>50</b>	<b>0</b>	<b>50</b>

## Utfall

Arbetsmarknadsnämnden redovisar ett positivt resultat för perioden januari till augusti 2015 på 320 tkr, vilket är 401 tkr över budget. Resultatet för motsvarande period och verksamhet 2014 var 1 902 tkr.

Nämnden redovisar följande resultat per verksamhetsområde; Politisk verksamhet -354 tkr, Föreningsbidrag 161 tkr, Ekonomiskt bistånd -7 889 tkr, Arbetsmarknadsinsatser och stöd 398 tkr, Vuxenutbildning 3 528 tkr, Introduktion nyanlända 4 002 tkr och Konsumentfrågor 427 tkr.

Totalt sett ligger både intäkterna och kostnaderna över budget för perioden. Det kan skilja sig mellan hur intäkterna och kostnaderna är periodiserade i budget jämfört med verkligt utfall.

På intäktssidan är det främst högre statsbidrag för nyanlända som avviker positivt och betydligt mindre lönebidrag än budgeterat som avviker negativt.

Kostnadsavvikelserna för kostnader över budget ligger framför allt inom personalkostnader, verksamhetskostnader och IT-kostnader fördelade från KLK. Kostnaderna för utbetalt försörjningsstöd och välfärdsanställningar ligger under budget för perioden vilket bidrar en del till det positiva resultatet.

Orsakerna till avvikelserna för intäkter och kostnader analyseras mer detaljerat per verksamhetsområde nedan.

Resultatet är kvalitetssäkrat i form av att utfallet har analyserats av verksamhetsansvariga och kända upplupna intäkter och kostnader har bokats upp. En risk finns på grund av korta tidsfrister kring periodstängningar i ekonomisystemet att alla upplupna intäkter/kostnader inte hinner identifieras och därmed uteblir från utfallet. Vidare så periodiseras inte kommuninterna intäkter/kostnader och fakturering av nämndens egen kundfakturering eller leverantörfakturor sker inte alltid månadsvis vilket kan medföra avvikelser mot budget och prognos.

En felmarginal på 2 procent av totala kostnader och intäkter bör anses normalt och bedömningen är att utfallet ligger inom en sådan felmarginal. Då nämndens prognos per augusti visar på ett litet överskott jämfört med budget stärker det sannolikheten i resultatet för både utfall och prognos ligger nära verkligheten.

## Prognos

Helårprognosen för nämnden totalt visar på ett resultat på 50 tkr, med en osäkerhet på – 3 000 tkr och + 7 000 tkr. Resultatet 2014 för motsvarande verksamheter var 1 624 tkr. Nämndens prognos per april visade – 5 250 tkr, de stora skillnaderna mellan prognoserna redogörs nedan samt under analys per verksamhetsområde.

### *Åtgärder och skillnader jämfört med aprilprognosen*

Nämnden ser en minskad kostnadsökningstakt för utbetalt försörjningsstöd vilket jämfört med aprilprognosen ger en förbättring med 6 000 tkr och därmed en prognos i nivå med budget på 250 000 tkr. Kostnaderna för utbetalt försörjningsstöd för nyanlända förväntas däremot öka då antalet nyanlända ökar och därför höjs prognosen till 32 000 tkr, en höjning med 4 000 tkr jämfört med april och en höjning med 14 000 tkr jämfört med budget för året. Statsbidragen för nyanlända prognostiseras per augusti till 33 500 för nyanlända jämfört med 22 000 tkr i budget. Även fördelningen av statsbidrag till svenska för invandrare (sfi) höjs med 1 500 tkr för året. Kostnader för svenska för invandrade bedöms öka medan kostnader för gymnasial vuxenutbildning minskar, samt statsbidragen för vuxenutbildning ökar med 1 100 tkr, vilket ger ett prognostiserat budgetöverskott på ca 2 500 tkr. Prognosen för samverkansmedel sänks med 3 000 tkr för året, då motsvarande belopp belastade 2014 års resultat men avser 2015.

De besparingsåtgärder som ålagts nämnden i form av minskat kommunbidrag ger mindre utrymme för de icke rättighetsstyrda eller lagstyrda verksamheterna inom vuxenutbildning och arbetsmarknadsinsatser med följderna minskat antal elever samt färre OSA- och välfärdsanställningar då kostnaderna för sfi och försörjningsstöd ökar jämfört med förra året.

## Riskkällor och osäkerhet

Prognosen är baserad på de förutsättningar som gäller per augusti 2015, dock så är flertalet av nämndens verksamhetsområden känsliga för omvärldsförändringar vilket bör tas i beaktning vid bedömningen av rimligheten i prognostiserat årsresultat. Osäkerheterna gäller både för intäkter och kostnader. En felmarginal i prognosen som per augusti är 50 tkr motsvarande - 3 000 tkr till + 7 000 tkr är därför inte orimlig.

Nämnden kommer löpande att följa resultatutvecklingen och genomföra nödvändiga åtgärder om så krävs för att klara en ekonomi i balans.

## Analys per verksamhetsområde

### Politisk verksamhet

Politisk verksamhet (1)	Utfall	Budget	Avvikelse	Prognos aug	Helårsbudget	Avvikelse
	per aug	per aug	utfall - budget	2015	2015	utfall - prognos
KOMMUNBIDRAG	692	692	0	1 038	1 038	0
<b>SUMMA INTÄKTER</b>	<b>692</b>	<b>692</b>	<b>0</b>	<b>1 038</b>	<b>1 038</b>	<b>0</b>
Arvoden	-873	-679	-194	-1 338	-1 018	-320
Övriga kostnader	-173	-13	-160	-203	-20	-183
<b>SUMMA KOSTNADER</b>	<b>-1 046</b>	<b>-692</b>	<b>-354</b>	<b>-1 541</b>	<b>-1 038</b>	<b>-503</b>
<b>RESULTAT</b>	<b>-354</b>	<b>0</b>	<b>-354</b>	<b>-503</b>	<b>0</b>	<b>-503</b>

### Utfall

Politisk verksamhet redovisar ett negativt resultat per augusti med - 354 tkr, jämfört med samma period förra året som då var 98 tkr. Kostnaderna för arvoden ligger över budget då det varit extra dagar för nämnden under våren, exempelvis utbildningsdagar. Under övriga kostnader finns konferenskostnader som gör att posten avviker stort mot budget.

### Prognos

Kostnader för arvoden bedöms bli 320 tkr högre än budget för året. Övriga kostnader bedöms inte öka lika mycket då merparten av kostnaderna som avviker ligger på våren. Totalt beräknas resultatet för verksamhetsområdet bli -503 tkr sämre än budget.

### Konsumentfrågor

Konsumentfrågor (2)	Utfall	Budget	Avvikelse	Prognos aug	Helårsbudget	Avvikelse
	per aug	per aug	utfall - budget	2015	2015	utfall - prognos
KOMMUNBIDRAG	3 207	3 207	0	4 810	4 810	0
Övriga intäkter	141	133	8	228	180	48
<b>SUMMA INTÄKTER</b>	<b>3 348</b>	<b>3 340</b>	<b>8</b>	<b>5 038</b>	<b>4 990</b>	<b>48</b>
Verksamhetskostnader	-2 822	-3 078	256	-4 513	-4 680	167
Andel i stödverksamhet	-100	-87	-13	-146	-130	-16
<b>SUMMA KOSTNADER</b>	<b>-2 922</b>	<b>-3 164</b>	<b>242</b>	<b>-4 659</b>	<b>-4 825</b>	<b>166</b>
<b>RESULTAT</b>	<b>427</b>	<b>176</b>	<b>251</b>	<b>379</b>	<b>180</b>	<b>199</b>

### Utfall

Resultatet för Konsument Uppsala under perioden är 427 tkr, vilket är något högre än budget. Det beror framförallt på att en konsumentrådgivartjänst varit vakant under årets första månader. 2014 var utfallet för samma period 105 tkr.

### Prognos

Prognosen för 2015 är att resultat kommer att vara 379 tkr, vilket är över budget. Tjänsten som varit vakant är nu tillsatt och kostnaderna för resten av året kommer att motsvara budget. Eftersom verksamhetens kostnader är stabila och relativt oberoende av förändringar i

omvärlden är prognosen säker. 2014 hade verksamheten ett resultat på 153 tkr, prognos i augusti visade på 157 tkr.

### Föreningsbidrag etniska föreningar

Föreningsbidrag (3)	Utfall	Budget	Avvikelse	Prognos aug	Helårsbudget	Avvikelse
	per aug	per aug	utfall - budget	2015	2015	utfall - prognos
KOMMUNBIDRAG	1 134	1 134	0	1 701	1 701	0
<b>SUMMA INTÄKTER</b>	<b>1 134</b>	<b>1 134</b>	<b>0</b>	<b>1 701</b>	<b>1 701</b>	<b>0</b>
<b>SUMMA KOSTNADER</b>	<b>-973</b>	<b>-1 134</b>	<b>161</b>	<b>-1 286</b>	<b>-1 701</b>	<b>415</b>
<b>RESULTAT</b>	<b>161</b>	<b>0</b>	<b>161</b>	<b>415</b>	<b>0</b>	<b>415</b>

### Utfall

Föreningsbidrag redovisar 161 tkr för perioden, jämfört med 356 tkr per augusti 2014. Differensen mot budget beror på bokförda fakturor som inte är periodiserade för året.

### Prognos

Nämnden räknar med att verksamheten kommer att generera ett överskott jämfört med budget på 415 tkr. Resultatet för 2014 blev 548 tkr. Prognosen är beroende på hur många normerade bidragsansökningar nämnden får in under resterande del av året samt vilka belopp dessa utgör.

### Vuxenutbildning

Vuxenutbildning (44-46)	Utfall	Budget	Avvikelse	Prognos aug	Helårsbudget	Avvikelse
	per aug	per aug	utfall - budget	2015	2015	utfall - prognos
KOMMUNBIDRAG	87 792	87 792	0	131 688	131 688	0
Statsbidrag	6 798	8 113	-1 315	13 299	12 170	1 129
Övriga intäkter	5 165	5 196	-31	10 266	7 793	2 473
<b>SUMMA INTÄKTER</b>	<b>99 755</b>	<b>101 101</b>	<b>-1 346</b>	<b>155 253</b>	<b>151 651</b>	<b>3 602</b>
Grundläggande vux.utbildning	-10 489	-10 680	191	-15 502	-16 020	518
Gymnasial vux.utbildning	-39 322	-42 921	3 599	-54 580	-64 382	9 802
Särvux	-4 554	-5 345	791	-7 698	-8 018	320
SFI	-41 863	-35 793	-6 070	-65 362	-53 689	-11 673
<b>SUMMA KOSTNADER</b>	<b>-96 228</b>	<b>-94 739</b>	<b>-1 489</b>	<b>-143 142</b>	<b>-142 109</b>	<b>-1 033</b>
<b>RESULTAT</b>	<b>3 527</b>	<b>6 362</b>	<b>-2 835</b>	<b>12 111</b>	<b>9 542</b>	<b>2 569</b>

### Utfall

Vuxenutbildning har under perioden ett resultat på 3 528 tkr, vilket är cirka tre miljoner lägre än budgeterat. Det beror framförallt på högre kostnader inom sfi, där elevvolymerna ökat under året och avviker mot budgeterade volymer. Resultatet för samma period 2014 var 15 417 tkr.

Grundläggande vuxenutbildning är en rättighetsbaserad utbildning som kommunen är skyldig att erbjuda. Utfallet är -10 489 tkr, vilket är ungefär enligt budget under perioden. Antal studerande inom grundläggande utbildning fortsätter att öka. Många väljer att läsa flexibla undervisningsformer som distans eller närlärande vilket enligt avtal har en lägre ersättning. Detta innebär att kostnaden inte ökar i samma omfattning som antal elever då ersättningen till

flexibla studier är lägre än lärarledd undervisning i grupp. En möjlig felkälla är den uppskattning som gjorts av kostnad då alla månader inte är fakturerade än. Uppskattningen har gjorts utifrån de poäng som finns planerade för eleverna samt beräknade avhopp från utbildningarna. Utfallet för samma period 2014 var -11 294 tkr.

Inom gymnasial vuxenutbildning antas, enligt ett nämndbeslut 2014, elever som saknar högskolebehörighet eller läser mot särskild behörighet. Undantaget är vissa utbildningar som har garanterat antal platser. Utfallet för perioden är - 39 322 tkr, kostnaden är 3 600 tkr lägre än budgeterat. Det beror på att nämnden ställt om antagning till yrkesutbildning utifrån att regeringen planerat för att minska bidrag, samt att elever i högre utsträckning läser flexibla undervisningsformer vilka, som tidigare nämnts, enligt avtal har betydligt lägre kostnad. Precis som för grundläggande utbildning är en möjlig felkälla den uppskattning som gjorts av kostnader juli och augusti, vilka inte är fakturerade från alla utförare. Uppskattningen har gjorts utifrån de poäng som finns planerade för eleverna samt beräknade avhopp. Utfallet per augusti 2014 var -41 914 tkr.

Utfallet för Särvox är per augusti -4 554 tkr, vilket är ungefär enligt budget. 2014 var utfallet för samma period - 4 849 tkr.

Svenska för invandrare (sfi) är en rättighetsbaserad utbildning. Utfallet för perioden är - 41 863 tkr, att jämföra med -35 793 tkr i budget. Skillnaden beror på att antal elever har ökat mer än beräknat i budgeterat för 2015. Ökningen beror på fler nyanlända och fler som väljer att läsa sfi. Både egen regi och extern regi är avstämd med registrerad närvaro per augusti, vilket innebär att även belopp som faktureras efter augusti ska stämma med utfall. Utfallet för samma period 2014 var -34 761 tkr.

Fördelningen av förvaltningskostnaderna skiljer sig mot hur budget är fördelad, vilket medför avvikelser på verksamhetsnivå men sammanräknat är kostnaderna totalt något lägre än budgeterat för perioden.

### **Prognos**

Årets resultat prognostiseras till 12 111 tkr, vilket är över budgeterat resultat på 9 542 tkr. Kostnaden för sfi är mycket högre än beräknat, men det uppvägs av ökade statliga bidrag samt lägre kostnader på gymnasial vuxenutbildning. Volymer och bidrag uppskattas och den slutliga kostnaden kan avvika beroende på arbetsmarknadsläge, elevers avhopp och förändringar i omvärlden. Beräknade volymer följs upp löpande och tas hänsyn till vid antagning, men en osäker faktor är att kostnader kommer långt efter antagning. 2014 var prognosen i augusti 18 783 tkr. Utfallet för året blev 14 768 tkr.

Beslut om ytterligare statlig ersättning för vuxenutbildning togs i regeringens vårbudget i juni. Forsiktigtvis beräknas Uppsala, utifrån tidigare tilldelning, få en ersättning på 10 048 tkr 2015. Det är 1 100 tkr över vad som är budgeterat. 2014 var budget för denna post 12 250 tkr, utfallet blev 14 872 tkr och prognos per augusti var 15 250 tkr. Ersättningen är svår att förutsäga då den varierar kraftigt mellan och under år utifrån statliga riktade satsningar. Stora delar av den statliga ersättningen för 2015 är fortfarande preliminär och slutlig tilldelning bestäms under hösten.

Utifrån det ökade elevantalet och den fördelning av elever som är idag beräknas grundläggande vuxenutbildning under 2015 få ett utfall på -15 502 tkr, att jämföra med budget -16 020 tkr. Volymökningarna på sfi som varit en tid beräknas ge en större mängd

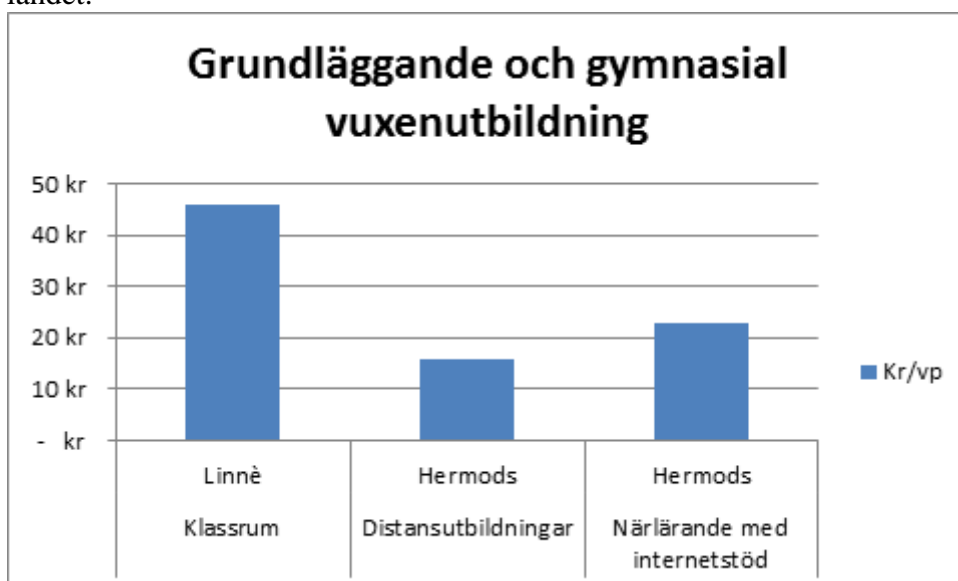


elever på grundläggande kurser eftersom många av eleverna väljer att läsa vidare. Fler elever på sfi väljer egen regin, vilket troligen innebär att fler i framtiden väljer att fortsätta läsa inom egen regin på grundläggande nivå. Elevökningen resulterar i så fall i en högre kostnad än den vi sett hittills under året då studier inom egenregin bedrivs som lärarledd undervisning i grupp med högre ersättning. 2014 var utfallet för grundläggande vuxenutbildning -16 773 tkr, budget -17 839 tkr och prognosen i augusti var -15 791 tkr. Samma mönster som ses i år sågs också 2014, antal elever på grundläggande utbildningar ökade något.

Prognosen för gymnasial vuxenutbildning är -54 580 tkr, att jämföra med en budget på - 64 382 tkr. Eftersom gymnasial vuxenutbildning inte är en rättighetsbaserad utbildning kan nämnden prioritera att dra in på utbildningsplatser om de rättighetsbaserade utbildningarna ökar mycket. Med ökade volymer och kostnader inom sfi finns en sådan risk, men ökat statligt anslag i kombination med lägre kostnad på gymnasial utbildning beräknas uppväga ökningen. 2014 var utfallet - 67 295 tkr, budget var -74 738 tkr och prognosen i augusti var - 67 894 tkr. 2014 ställde nämnden om antagning till yrkesutbildning utifrån att statliga bidrag skulle minska, vilket gav effekt både 2014 och 2015. Avvikelse utifrån budget beror också på att fler elever 2014 och 2015, väljer att i högre utsträckning läsa flexibla undervisningsformer vilka enligt avtal har betydligt lägre kostnad. Det är ett mönster som ses i hela landet.

Prognosen för Särsvux är -7 698 tkr, vilket är ungefär enligt budget. 2014 var utfallet - 6 887 tkr och prognosen i augusti visade på -7 362.

Prognosen för sfi visar att kostnaden blir cirka nio miljoner kronor mer än budget, utfall beräknas till -65 363 tkr. Avvikelsen beror på att antal elever inom sfi ökat 2015 och troligen fortsätter att öka under resten av året. En del av ökningen kompenseras av ökad schablonersättningen för flykting, men eftersom endast en del av sfi-eleverna är flyktingar täcks inte ökningen av elever då majoriteten av de studerande inte ingår i arbetsförmedlingens etableringsuppdrag. 2014 var utfallet - 58 228 tkr, budget var -66 098 tkr och prognosen i augusti var -55 816 tkr. Avvikelsen 2014 mellan budget, prognos augusti och utfall berodde på att effekten av de nya avtalen 2013 fått genomslag i form av högre genomströmning och lägre ersättningsnivåer. Avvikelsen 2015 beror på ökade volymer på sfi, vilket ses i hela landet.



Vid jämförelse med jämförbara kommuner i landet har Uppsala totalt sett en lägre kostnad per poäng för grundläggande och gymnasial utbildning. Kostnaden varierar mycket mellan olika utförare och utbildningar, vilket innebär att kommunen har en högre kostnad i några fall. I

samband med avtalsuppföljning pågår ett arbete med att se över kostnadsnivåer. Avseende Uppsalas kostnad för sfi motsvaras den av jämförbara kommuner.

Den stora ökningen av sfi-elever och elever som väljer att läsa flexibla undervisningsformer är inte unik för Uppsala. Antal elever inom kommunal vuxenutbildning ökar i hela landet och framförallt inom sfi, samt distansutbildningar på grund- och gymnasial nivå.

### Ekonomiskt bistånd

Ekonomiskt bistånd (574)	Utfall	Budget	Avvikelse	Prognos aug	Helårsbudget	Avvikelse
	per aug	per aug	utfall - budget	2015	2015	utfall - prognos
KOMMUNBIDRAG	192 004	192 004	0	288 006	288 006	0
Övriga intäkter	8 184	5 353	2 831	9 910	8 028	1 882
<b>SUMMA INTÄKTER</b>	<b>200 188</b>	<b>197 357</b>	<b>2 831</b>	<b>297 916</b>	<b>296 034</b>	<b>1 882</b>
Försörjningsstöd	-163 614	-166 667	3 053	-250 000	-250 000	0
Lön inklusive PO	-33 736	-32 853	-883	-51 717	-49 279	-2 438
Hyra kontor	-2 973	-3 400	427	-4 457	-5 100	643
Övriga kostnader	-7 753	-9 219	1 466	-14 332	-13 832	-500
<b>SUMMA KOSTNADER</b>	<b>-208 076</b>	<b>-212 139</b>	<b>4 063</b>	<b>-320 506</b>	<b>-318 211</b>	<b>-2 295</b>
<b>RESULTAT</b>	<b>-7 888</b>	<b>-14 782</b>	<b>6 894</b>	<b>-22 590</b>	<b>-22 177</b>	<b>-413</b>

### Utfall

Utfallet för hela verksamheten visar ett resultat på – 7 888 tkr, vilket är 6 894 tkr bättre än budget. Prognosen visar ett något sämre resultat än budgeterade – 22 177 tkr. För att få budget i balans totalt sett ligger kraftiga besparingskrav på verksamheter som inte är lagstyrda.

Utbetalt ekonomiskt bistånd ligger per augusti bättre än budget och något färre hushåll har behov ekonomiskt bistånd jämfört med samma period 2014. Fortfarande finns ett behov av arbetsmarknadsinsatser under längre tid för att personer med långvarigt biståndsmottagande, sjuka och personer med kortare utbildningsbakgrund ska kunna komma ut i arbete eller utbildning och egen försörjning. Nämndens prognos visar på ett resultat i nivå med budget, 250 000 tkr, för utbetalt ekonomiskt bistånd.

Verksamheten ekonomiskt bistånd redovisar en högre prognossiffra för löner inklusive PO för helåret per augusti än vad som redovisades i delårsboks slutet per april. Förändringar i organisationen i och med etableringen av enheten för nyanlända gör att verksamheten bär en högre personalkostnader än planerat för året. Personalkostnaden drivs även av inflödet av nya ärenden i verksamheten och då framför allt inom gruppen nyanlända som ökar till följd av händelser i vår omvärld.

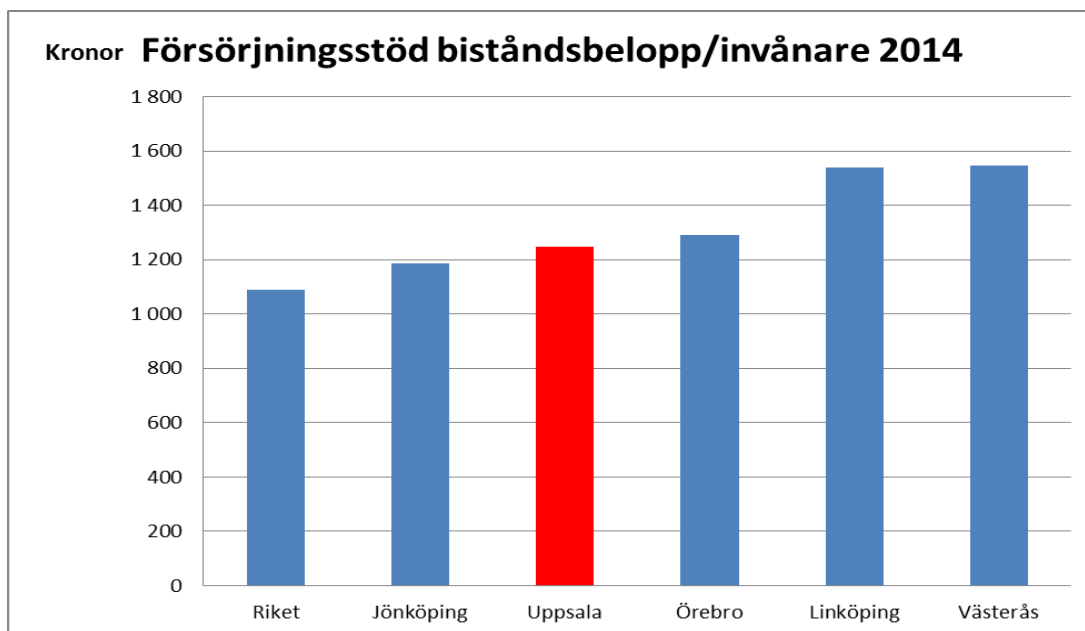
### Utbetalt ekonomiskt bistånd

Intäkter i form av återbetalt ekonomiskt bistånd ligger högre än budget, statsbidrag för fritidspeng har utbetalats avseende helår och ligger därför högre än budget.

Utfallet per augusti för utbetalt ekonomiskt bistånd 3 052 tkr bättre än budget. Det ska jämföras med utfallet per augusti 2014 som var – 20 982 tkr. Den stora skillnaden beror på en realistisk budgetering 2015. Kostnaden för biståndet är 1 000 tkr högre än motsvarande period 2014, vilket motsvarar 0,6 % ökning.

Antalet hushåll och antalet insatser inom försörjningsstödet ligger något lägre 2015 jämfört med 2014, kostnaderna marginellt högre. Den stora skillnaden är resultatet. Nämnden har lagt en budget som är mer realistisk än tidigare och utgår från hur kostnadsutvecklingen sett ut de senaste åren. Hänsyn har också tagits till hur behovsgruppen ser ut med fler hushåll än tidigare som har sjukdom eller funktionsnedsättning som hinder. Många saknar sjukpenning eller har låg aktivitets-/sjukersättning och är därför beroende av kompletterande ekonomiskt bistånd för att uppnå skälig levnadsnivå. Bland de arbetslösa är det många som saknar arbetslöshetsförsäkring, bland annat för att de inte kvalificerat sig för den genom arbete. Den gruppen får aktivitetsersättning från Arbetsförmedlingen först när de deltar i en arbetsmarknadsåtgärd. Många blir beroende av kompletterande ekonomiskt bistånd eftersom grundersättningen är låg. De insatser som behövs för att hjälpa sjuka och långtidsarbetslösa som ofta saknar gymnasieexamen krävs mer långvariga arbetsmarknadsinsatser. Det är ett av skälen till att trots en god arbetsmarknad har nämnden många hushåll som har ett långvarigt biståndsmottagande.

I jämförelse med ett urval av liknande IFO-kommuner (Kolada) är kostnaderna för utbetalt ekonomiskt bistånd per invånare 2014 högre än riket men lägre än flertalet. Samma rangordning gäller för maj 2015 (Öppna jämförelser, månadsstatistik). Det visar att kommunens kostnader ligger på en ganska förväntad och realistisk nivå.



### *Förvaltningskostnad*

Utfallet för personalkostnaderna inom verksamheten ekonomiskt bistånd ligger i redovisningen per augusti på 33 736 tkr. Utfallet ligger ca 2 800 tkr högre än motsvarande period 2014. Utfallet per augusti 2015 inkluderar kostnad om ca 1 200 tkr för personal anställda vid enheten för nyanlända.

Bokningen på 1 200 tkr ligger på köp och sälj av verksamhet som en tillfällig bokning och vänds bort i september. Intäkten påverkar inte utfallet för lönekostnader utan ligger som övrig intäkt på ekonomiskt bistånd, vilket ger en ”verklig” siffra som är 1 200 tkr bättre för lönekostnaderna. Det högre utfallet 2015 förklaras av personalförstärkningar som en

konsekvens av skapandet av den nya enheten för nyanlända samt löneökningar genom den riktade satsningen på socialsekreterare som en prioriterad grupp i löneöversynen.

Utfallet per april 2015 för lönekostnader visade ett negativt resultat för perioden. Det högre utfallet förklarades till stor del av att handläggningen av ekonomiskt bistånd till flyktingar sker inom denna verksamhet eftersom enheten för flyktingmottagande ännu inte hade startat. En ytterligare förklaring till det högre utfallet i april berodde på en ökning av antalet personer som ansökte om ekonomiskt bistånd vilket föranledde att verksamheten behövde ta in extra personal.

2013 togs beslut om en riktad lönesatsning på socialsekreterare för 2014-2016. Denna satsning var inte inkluderad när budgeten för 2015 lades, då beslutet som om en riktad satsning på yrkesgruppen fattades i ett senare läge.

Enheten för nyanlända startades upp under sommaren och bemannades med nyanställd personal i en större omfattning än vad som ursprungligen var planerat. Då färre medarbetare än planerat följde med till den nya enheten för nyanlända får verksamheten ekonomiskt bistånd bära en högre personalkostnad för helåret än vad som prognostiserades i april. Verksamheten gjorde en extra förstärkning under semesterperioden med något fler semestervikarier än budgeterat för att säkerställa verksamheten och utbetalningarna av ekonomiskt bistånd under sommarmånaderna. Under sommaren gjordes även förstärkning av ytterligare en ordinarie personal som ökar personalkostnaden för hösten.

Augustiprognosen avviker mot den prognos verksamheten lade i april. Den högre bemanningen som en följd av utvecklingen av enheten för nyanlända och säkerställandet av verksamheten under sommaren gör att prognosen per augusti är högre än i april.

Rätten till ekonomiskt bistånd är reglerat i lag varför verksamheten måste säkerställa en tillräcklig bemanning för att klara rättssäkerhet och rimliga handläggningstider och ger en förklaring till behovet av den högre bemanningen för att inte drabba dem som verksamheten är till för.

En ökning av antalet personer som söker ekonomiskt bistånd ökar behovet av personalförstärkning för att säkerställa rättssäkerhet och skyndsam ärendehantering. I socialsekreterarnas arbete ingår även ett förändrings- och motivationsperspektiv och en allt för hög ärendebelastning begränsar detta arbete om volymerna per handläggare blir så hög att perspektivet förloras och uteslutande blir en hantering av ekonomin med följd att den enskilde individen blir kvar längre i ett bidragsberoende. Verksamhetens egen uppföljning av ärenden visar att ärendevolymen i april var 53 ärenden per handläggare i genomsnitt medan det i augusti sjunkit till 47,3 ärenden per handläggare. Totalt handläggs 279 ärenden färre i augusti än vad som handlades i verksamheten under april.

## **Prognos**

### *Utbetalt ekonomiskt bistånd*

Nämndens prognos för utbetalt bistånd visar ett resultat på 250 000 tkr, i nivå med budget, vilket är 6 000 tkr bättre än per april. Utfallet per april visade ett mindre överskott än per augusti vilket förklaras med att budgeten är fördelad med jämna tolfedelar, men kostnaderna varierar mellan olika månader och resultatet per månad därför svårare att följa. Antalet

hushåll och kostnader per hushåll är stabilt, inflödet motsvarar i stort sett utflödet vilket ligger till grund för den nya prognosen.

Prognosen är 5 000 tkr högre innevarande år än prognos och utfall för 2014.

Jämförelser med andra kommuner utifrån Socialstyrelsens öppna jämförelser är inte möjliga att göra eftersom den statistiken gäller ekonomiskt bistånd oavsett om det är en flykting eller inte som får bistånd. Socialstyrelsens månadsstatistik redovisar visserligen antalet utlandsfödda hushåll inklusive flyktingar men inte kostnaderna

#### Förvaltningskostnad

I april lades en prognos på 50 517 tkr för helåret för personalens lönekostnader. Avvikelsen mot budget var i april -1 238 tkr. Per augusti prognostiseras ett resultat på -2 438 tkr för personalens lönekostnader. Den högre prognosen beror på effekterna av den riktade lönesatsningen på socialsekreterare samt en högre bemanning än vad som beräknades i april. Den riktade lönesatsningen på socialsekreterare pågår under flera år men för att nå målet med satsningen har verksamheten fått öka takten på löneutvecklingen mer än vad som var planerat i årets budget.

#### Felkällor

Till augustiuppföljningen infördes prognosarbetet i det nya systemet Hypergene. Vissa utbildningar har genomförts men systemet är nytt och ovant för majoriteten av användare. Tidigare prognosarbete gjordes med andra stödsystem i bakgrunden där korrigeringar kunde göras manuellt för exempelvis sjukskrivningar. Hypergene tillåter inte dessa korrigeringar i utan räknar anställningarna över helåret som att alla personer är i tjänst i hela sin omfattning. Detta medför att systemet Hypergene skruvar upp prognosen något mer än vad som kommer att vara det verkliga utfallet på helåret.

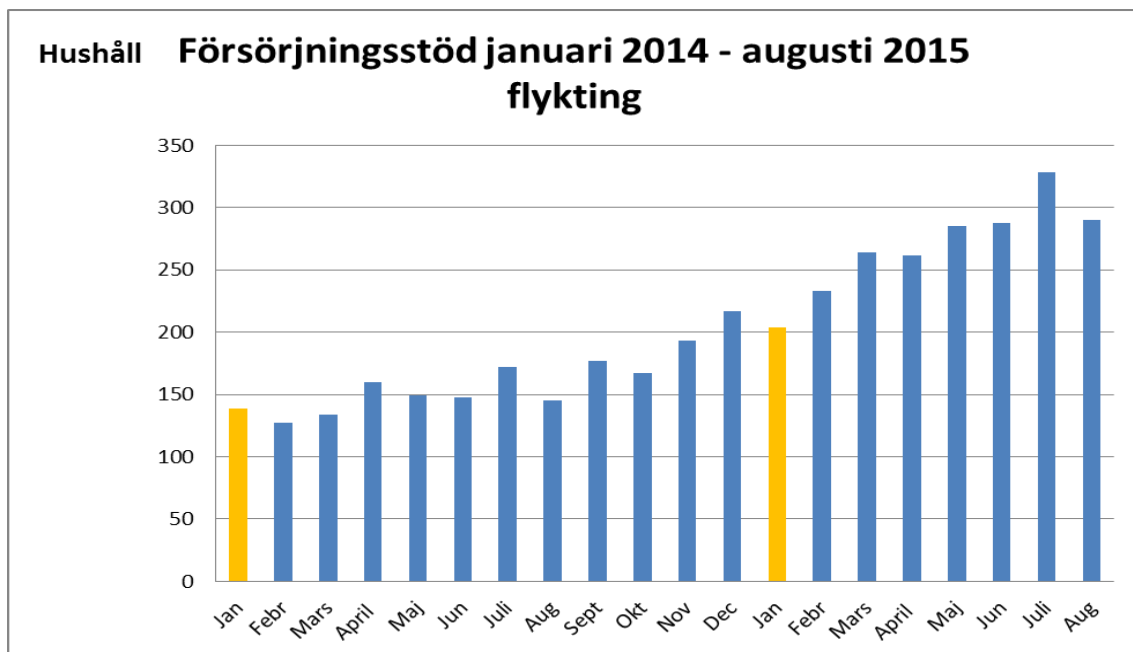
#### Nyanlända

Introduktion nyanlända (61)	Utfall	Budget	Avvikelse	Prognos aug	Helårsbudget	Avvikelse
	per aug	per aug	utfall - budget	2015	2015	utfall - prognos
KOMMUNBIDRAG	6 887	6 887	0	10 331	10 331	0
Statsbidrag	22 991	14 667	8 324	33 500	22 000	11 500
Övriga intäkter	260	533	-273	1 085	800	285
<b>SUMMA INTÄKTER</b>	<b>30 138</b>	<b>22 087</b>	<b>8 051</b>	<b>44 916</b>	<b>33 131</b>	<b>11 785</b>
Försörjningsstöd	-19 054	-12 000	-7 054	-32 500	-18 000	-14 500
Verksamhetskostnader inkl lön	-2 696	-4 067	1 371	-4 548	-6 100	1 552
ersättning bostadshyror	-2 000	-2 000	0	-3 000	-3 000	0
Infriade ansvarsförbindelser	-341	-1 000	659	-500	-1 500	1 000
Andel i stödverksamhet	-721	-627	-94	-1 061	-940	-121
Bidrag till föreningar	-1 313	-2 000	687	-3 000	-3 000	0
Övriga kostnader	-10	0	-10	-10	0	-10
<b>SUMMA KOSTNADER</b>	<b>-26 135</b>	<b>-21 694</b>	<b>-4 441</b>	<b>-44 619</b>	<b>-32 540</b>	<b>-12 079</b>
<b>RESULTAT</b>	<b>4 003</b>	<b>393</b>	<b>3 610</b>	<b>297</b>	<b>591</b>	<b>-294</b>

## Utfall

Resultatet per augusti är 4 003 tkr, vilket är drygt 2 500 tkr sämre än motsvarande period föregående år. Statsbidragen för flyktingmottagandet ligger 8 324 tkr över budget och kostnaderna 4 442 tkr över budget. De stora skillnaderna ligger i väsentligt högre statlig ersättning och väsentligt högre kostnader för utbetalt ekonomiskt bistånd. Statsbidragen ligger 8 000 tkr högre än 2014. Totalt sett har kommunen fått drygt 33 000 tkr i statsbidrag, men från och med 2015 fördelas 50 procent av schablonersättningen för barn under 20 år till utbildningsnämnden för initiala kostnader för pedagogisk verksamhet, vilket är orsaken till att resultatet är sämre än 2014. En högre andel av schablonen går även till utbildning i svenska för invandrare. Kostnader som återsöks hos Migrationsverket ingår inte i dessa intäkter.

Antalet mottagna flyktingar har ökat kraftigt under året, en ökning som påbörjades i slutet av 2014. Kommunen har innevarande år tagit emot 423 nyanlända flyktingar med uppehållstillstånd, jämfört med 295 personer föregående år. Det har medfört att kostnaderna för utbetalt försörjningsstöd ligger ca 10 000 tkr högre. Antalet hushåll inom insatsen ekonomiskt bistånd flykting har ökat med närmare 50 procent. Förutom nyanlända flyktingar ingår också hushåll som deltar i etableringsinsatser men av olika skäl inte kan klara sin försörjning med den statliga etableringsersättningen samt hushåll som avslutat sina etableringsinsatser men inte är självförsörjande genom arbete, studiestöd eller annan försörjning.



Enheten för nyanlända startade under senare delen av våren 2015 men har inte fullt ut tagit över all verksamhet från avdelning försörjningsstöd förrän under augusti 2015. Arbetsätt och samverkan med andra parter kommer att utvecklas under hösten.

Nämnden ersätter kommunstyrelsen för anskaffning och administration av bostäder till nyanlända flyktingar och anhöriga som anknyter till en flykting bosatt i kommunen. Nämnden har i år fått drygt 12 bostäder varav de flesta tilldelats nyanlända som anvisats till kommunen från Migrationsverkets asylboenden. Överenskommelsen om att ta emot anvisade gäller 150 personer årligen men nämnden har bara kunnat ta emot cirka 20 personer på grund av allt för låg tilldelning av bostäder. I nämndens kostnader ligger förutom arbetet med tilldelningen av nya bostäder även kostnader relaterat till den fördelning och omfattning av bostadssociala

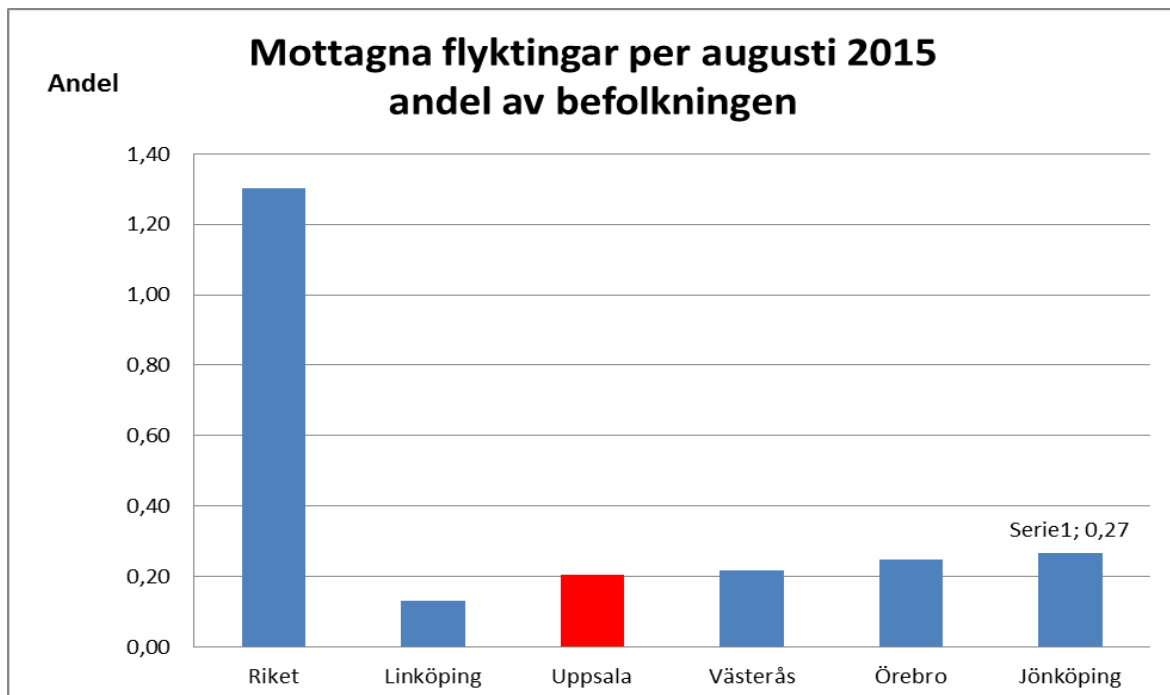
lägenheter som gällde före omorganisationen. Kommunen har ännu inte lyckats reda ut vilka ärenden och bostäder nämnden borde vara ansvarig för och därför bygger budgeten inte på faktisk kunskap och bedömning.

## Prognos

Nämnden förändrar prognosen från 3 954 i april till 297 i augusti. Prognosen för utbetalt försörjningsstöd visar ett utfall som är 2 500 tkr högre. Prognosen för statsbidraget ligger fast, det beror på att en större del av den ökade intäkten överförs till utbildningen i svenska för invandrare eftersom kostnaderna ökar även där. Prognosen för förvaltningskostnaderna sänks jämfört med april beroende på att enheten kommit igång senare än planerat.

Prognosen ligger 300 tkr lägre än budget och 6 300 tkr lägre än prognosen augusti 2014. Det har sin förklaring i en annorlunda fördelning mellan nämnder och mellan nämndens verksamheter än tidigare. Jämfört med det faktiska resultatet i bokslutet för 2014 ligger prognosen 14 800 tkr längre. Det beror på högre kommunbidrag, en annan fördelning av statsbidraget och betydligt lägre kostnader för utbetalt försörjningsstöd.

Några öppna jämförelser mellan kommunerna vad avser utbetalt bistånd till flyktingar finns inte att tillgå, däremot redovisas antal flyktinghushåll i årsstatistiken. Migrationsverkets statistik över mottagandet visar att Uppsala kommun tar emot betydligt färre i förhållande till sin befolkning än det flesta av landets kommuner. Den statistik som redovisar in- och utflyttning av nyanlända visar att Uppsala kommun som enda kommun i länet har ett negativt flyttningsnetto, det vill säga fler flyttar ut än in i kommunen. Det beror helt och hållet på bostadssituation. Kommunen har lämnat mycket få lägenheter för anvisning och även personer som bosätter sig på egen hand har svårt att lösa boendefrågan.





## Arbetsmarknadsinsatser och stöd

Arbetsmarknadsinsatser och stöd (62)	Utfall	Budget	Avvikelse	Prognos April	Helårsbudget	Avvikelse
	per april	per april	utfall - budget	2015	2015	utfall - prognos
KOMMUNBIDRAG	86 074	86 074	0	126 572	126 572	0
Lönebidrag	16 687	24 958	-8 271	23 629	35 416	-11 787
Övriga intäkter	11 610	9 302	2 308	18 849	12 959	5 890
<b>SUMMA INTÄKTER</b>	<b>114 371</b>	<b>120 334</b>	<b>-5 963</b>	<b>169 050</b>	<b>175 878</b>	<b>-6 828</b>
Välfärdsjobb	-25 867	-30 165	4 298	-34 258	-39 593	5 335
OSA	-17 845	-16 263	-1 582	-25 054	-25 285	231
Lönekostnader	-23 325	-23 503	178	-37 535	-35 255	-2 280
hyreskostnader	-5 772	-5 503	-269	-8 175	-6 121	-2 054
verksamhetskostnader	-14 080	-12 321	-1 759	-20 286	-18 482	-1 804
Sysselsättning	-4 912	-5 025	113	-4 912	-5 025	113
Förenings- och organisationsbidrag	-5 975	-5 000	-975	-9 349	-7 500	-1 849
Externt upphandlade insatser	-5 753	-4 000	-1 753	-6 000	-6 000	0
Andel i stödverksamhet	-5 257	-4 788	-469	-7 772	-7 181	-591
Övriga kostnader	-5 187	-6 000	813	-5 539	-13 572	8 033
<b>SUMMA KOSTNADER</b>	<b>-113 973</b>	<b>-112 568</b>	<b>-1 405</b>	<b>-158 880</b>	<b>-164 014</b>	<b>5 134</b>
<b>RESULTAT</b>	<b>398</b>	<b>7 766</b>	<b>-7 368</b>	<b>10 170</b>	<b>11 864</b>	<b>-1 694</b>

### Utfall

Resultatet per augusti visar 398 tkr, jämfört med budget för perioden på 7 766 tkr, ett underskott på -7 368 tkr. Utfallet för samma period föregående år var -751 tkr.

Kommunbidraget är periodiserat i tolfedelar vilket ger en missvisande bild av ovanstående resultat eftersom kostnaderna är större tom augusti än resterande del av året. Detta gäller de externt upphandlade insatserna där i princip alla kostnader är tagna för året. Det gäller vidare för välfärdsanställningar som kraftigt kommer att minska under resten av året som ett resultat av det stopp för nya anställningar som infördes i våras. Även offentligt skyddade anställningar (OSA) hanteras restriktivt, vilket ger gradvis minskade kostnaderna. Ytterligare två områden som redan haft större delen av sina kostnader är feriearbete/feriepraktik där lönekostnaderna är koncentrerade till sommarmånaderna och för föreningar/organisationsbidrag där en större del av ersättningarna redan är utbetalt.

Därutöver tillkommer intäkter på 1 000 tkr från utbildningsförvaltningen under slutet av året avseende kostnadstäckning för arbetet med det kommunala aktivitetsansvaret.

### Prognos

Prognostiserat årsresultat är 10 170 tkr, vilket är en försämring mot budget med 1 694 tkr. Försämring mot aprilprognosen är 498 tkr. Orsakerna är framför allt två: För den verksamhet som överfördes till förvaltningen från Vård & bildning (Jobbcenter) fanns inte full budgettäckning. Vidare skedde i samband med årsskiftet 2014/2015 en uppbokning av förväntad ersättning från Arbetsförmedlingen för välfärdsanställningar som visat sig vara för hög. Tillsammans påverkar detta resultatet i negativ riktning med åtminstone 6 000 tkr. Ett hårt arbete med kostnadsbesparingar pågår vilket begränsar försämringen gentemot budget. En annan kostnadsbesparing är att budgeterade bidrag till föreningar på 3000 tkr inte delats ut.



*Externt upphandlade insatser*

De externt upphandlade arbetsmarknadsinsatserna har ett utfall per augusti om 5 753 tkr vilket ligger 1 753 tkr över budget för perioden. Det höga utfallet per augusti ligger 250 tkr från årsbudgeten och utgör en risk eftersom insatsen hos de externa utförarna är förenad med en prestationspremie som faller ut om personen som deltar i insatsen kommer ut i arbete eller studier.

Vid arbetsmarknadsnämndens sammanträde 11 juni fattades beslut om att inte utlösa option för de externa upphandlade arbetsmarknadsinsatserna. Nyinskrivning av deltagare till insatsen stoppades i och med beslutet i nämnden och deltagare inne i insatsen avslutas i och utgången av deras insatsperiod.

*Bedömning insatser*

Personalen på enheten bedömning insatser administrerar och följer upp deltagare i bland annat externt upphandlade insatser. Utfallet för personalkostnaderna inom enheten är per augusti 6 611 tkr, vilket är 106 tkr högre än budget. De högre verksamhetskostnaderna omfattar betalningar till arbetsförmedlingen för arbetsförmedlare på plats i verksamheten. Verksamheten erhåller motsvarande intäkt för kostnaden.

Helårsprognosen för löner är 421 tkr högre per augusti jämfört mot april som en följd av att enheten tagit emot medarbetare som varit i behov av andra arbetsuppgifter som en del i sin rehabilitering.

I april prognostiserades ett resultat för bedömning insatser och de externt upphandlade insatserna till -1 766 tkr för helåret. Avikelsen mot budget var -550 tkr. För augusti prognostiseras ett resultat på -1 560 tkr. Högre intäkter och lägre kostnader ger en resultatavvikelsen mot budget som för helåret beräknas till -350 tkr i prognosen vilket är en förbättring mot prognosen i april.

*Välfärdsanställningar*

Prognosen visar på ett underskott gentemot budget på 900 tkr. En stor del av kostnaderna härrör från anställningar påbörjade 2014. Välfärdsanställningar påbörjade 2015 har utgått till högprioriterade målgrupper som föräldrar med långvarigt socialbidragsberoende. Historiskt visar genomförda uppföljningar att insatsen i hög grad resulterar i egen försörjning, för en målgrupp långt från arbetsmarknaden. Prognosen är försämrad med 1 900 tkr jämfört med aprilprognosen. Det gjordes en uppbokning på förväntade intäkter för 2014 från Arbetsförmedlingen motsvarande 6 100 tkr. Det verkliga beloppet blev ca 4 000 tkr, vilket belastar 2015 års resultat med ca -2 100 tkr. Vi kan också se att den bedömning som gjordes att den genomsnittliga ersättningen från Arbetsförmedlingen på 46 % var någon procentenhet för hög.

Det är stopp för nya välfärdsjobb sedan maj 2015. Detta medför en succesiv minskning av antalet pågående anställningar från 186 i januari (2014: 225 st.) till 105 under augusti (2014: 243 st.) till att i slutet av året vara nere i knappt 50 personer med någon/några månads anställningstid kvar.

Det genomsnittliga antalet välfärdsanställda under 2015 beräknas bli ca 120 st. att jämföra med 239 st. 2014. Det vill säga i princip en halvering. Könsfördelningen i augusti 2015 var 42 % kvinnor, 58 % män. 2014 var motsvarande fördelning 39 % kvinnor och 61 % män.

Välfärdsanställningar minskar kostnaderna för utbetalt försörjningsstöd och det minskade antalet anställningar kan komma att få en negativ effekt på kostnadsutvecklingen av försörjningsstöd. Med tanke på detta bevakar vi löpande kostnadsutvecklingen inom förvaltningen för att om möjligt genomföra nya anställningar mot slutet av året.

#### *Offentlig skyddade anställningar (OSA)*

Prognosens underskott gentemot budget på - 2650 tkr förklaras av att kostnader för deltagare med lönebidrag som fanns som uppdrag i Vård & bildning inte fullt ut återfinns i budgetramen (saknas 3 180 tkr). Jämfört med aprilprognosen är prognosen för augusti försämrad med 2 150 tkr, vilket beror på att minskningen av antalet OSA-anställda har skett i en långsammare takt än tidigare prognos. På senare år har fokus ökat på OSA som en tillfällig åtgärd, men sedan tidigare finns det en stor andel OSA-anställda med mångårig anställningstid inom framför allt förvaltningens egna arbetsplatser. Inom den gruppen har det visat sig att möjligheterna till ett arbete på öppna arbetsmarknaden starkt begränsade. Detta i sig signalerar ett behov av att se över alternativ till anställningsformen OSA för den här målgruppen.

Genom att vara fortsatt restriktiv med förlängningar och inte påbörja några nya OSA/lönebidragsanställningar under resten av året begränsas underskottet. Antalet deltagare i dessa insatser var den 31 augusti 85 st. OSA och 22 st. Särskilda lönebidrag, men volymerna för OSA sjunker något fram till årets slut. Könsfördelningen i augusti 2015 var 33 % kvinnor, 67 % män. 2104 var motsvarande fördelning 30 % kvinnor och 70 % män.

#### *Feriearbete/feriepraktik*

Prognosen pekar på ett överskott gentemot budget på 1 415 tkr. En tillfällig sänkning av arbetsgivaravgiften för ungdomar påverkar prognosen positivt med ca 500 tkr. En ökad budgetsatsning på sommarjobb för gymnasiet gjordes för 2015. Målsättningen har varit att öka från 190 till 400 subventionerade sommarjobbplatser. Prognosen pekar på ett utfall på drygt 300 platser, vilket motsvarar minskade kostnader med ca 500 tkr. Det utökade uppdraget gällande matchning/praktik för försörjningsstödstagare kommer att belasta enheten med ca 500 tkr.

Totalt har 2 149 ungdomar erbjudits någon form av feriearbete/sommarjobb (50,2 % tjejer, 49,8 % killar), ett högt antal i förhållande till jämförbara kommuner. Detta kan jämföras med 2014 då 1 940 ungdomar erbjöds feriearbete/sommarjobb.

#### *Praktiska verksamheter*

Prognosen visar ett underskott på ca 2 300 tkr gentemot budget.

Augustiprognosen är ca 500 tkr bättre än motsvarande prognos i april. Verksamheterna har genomfört stora kostnadsanpassningar, dock är nettoeffekten begränsad. Orsakerna till detta är flera: för det första genomfördes per 1 maj en verksamhetsövergång där Elektronikåtervinningen övergick till Teknik & service och det överskott som denna

verksamhet förväntades ge uteblir därmed. Elektronikåtervinningens övergång påverkar helårsprognosen genom att övriga intäkter minskar men också att personal, hyra och övriga kostnader minskar. För det andra blev de praktiska verksamheterna underbudgeterade i och med övergången till AMF. För det tredje finns ett visst överskott på lokaler som är bundna enligt kontrakt. De praktiska verksamheterna (exklusive Elektronikåtervinningen) visar på högre intäkter än förväntat och även i jämförelse med 2014.

De praktiska verksamheterna erbjuder löpande arbetsträning och anställning till ca 250 deltagare, vilket är i paritet med volymerna 2014. Under 2015 har ny verksamhet utvecklats inom livsmedel/café. Vidare har ett omfattande samarbetsavtal tecknats med Uppsala Vatten vilket säkerställt ekonomi och verksamhet för den förhållandevis omfattande delverksamheten Återbruket.

Kompetenshöjande insatser – Prognosen visar ett underskott med 1 200 tkr gentemot budget. Prognosen för augusti är 940 tkr sämre än aprilprognosen. Enheten kompetenshöjande insatser har genomgått en omvandling 2015 i och med egenregins utträde från tjänstekoncessionsupphandlingen om arbetsmarknadsinsatser. Det råder i dag ett ökat fokus på målgrupper med mer omfattande behov för att komma ut på arbetsmarknaden. Vi ser ett ökande tryck på enhetens aktiviteter, vilket också hänger samman med utfasningen av upphandlade insatser. Åtgärder för att minska personalstyrkan har därför inte aktualiserats. Vidare är enheten via tidigare avtal bunden till lokaler som överstiger det nuvarande behovet.

Avslutningsvis kan vi se ett betydande behov av satsning på kompetensutveckling/kompetensförsörjning, för att tillhandahålla verksamheter i egen regi som med hög kvalitet kan möta prioriterade målgruppers behov av individuellt anpassat stöd och lärande.

## Investeringar

Arbetsmarknadsnämndens ämnar hålla sin investeringsram om 4 000 tkr för 2015.

---

## Bilagor

### Bilaga 1 Lönekostnadsutveckling

LÖNEKOSTNADSUTVECKLING	
Belopp i tusen kronor	
	Årsprognos
Lönekostnad (konto 50-51)	137 078

Antalet välfärdsanställda och Osa-anställda minskar för året och ger en årsprognos som är lägre än per april och mycket lägre jämfört med 2014. Nämnden har tagit över tidigare Jobbcenter för året vilket ger högre lönekostnader bortsett från välfärdsanställningar och OSA jämfört för nämnden.

### Bilaga 2 Nyckeltal (separata blanketter)

### Bilaga 3 Uppdrag i IVE 2015-2018

# Arbetsmarknadsnämnden, ekonomisk uppföljning 2015

Belopp i TKR

Konto	Utfall	Budget	Avvikelse	Avvikelse	Årsbudget	Prognos
	Ack 201501-201508	Ack 201501-201508	Utfall - Budget tkr	Utfall - Budget procent	Helår 201501-201512	Prognosperiod 201508
<b>TOTALT Arbetsmarknadsnämnden (AMN)</b>						
KOMMUNBIDRAG	377 790	377 786	4	0,00%	564 147	564 142
Statsbidrag, 6%	2 251	2 180	71	3,24%	3 270	3 251
Driftbidrag från staten	52 673	49 438	3 236	6,55%	72 136	79 993
Interkommunala intäkter	1 279	1 825	-545	-29,89%	2 738	3 205
Återbetalning av socialbidrag	4 190	3 668	522	14,24%	5 500	6 271
Övriga intäkter	12 500	11 148	1 352	12,13%	16 702	19 135
<b>SUMMA INTÄKTER</b>	<b>450 684</b>	<b>446 045</b>	<b>4 639</b>	<b>1,04%</b>	<b>664 493</b>	<b>675 997</b>
<b>SUMMA KOSTNADER</b>	<b>-450 364</b>	<b>-446 126</b>	<b>-4 238</b>	<b>0,95%</b>	<b>-664 493</b>	<b>-675 947</b>
<b>RESULTAT</b>	<b>320</b>	<b>-81</b>	<b>401</b>		<b>0</b>	<b>50</b>

## Politisk verksamhet (1)

	Utfall	Budget	Avvikelse	Avvikelse	Årsbudget	Prognos
KOMMUNBIDRAG	692	692	0	0,00%	1 038	1 038
Övriga intäkter	0	0	0	0 enligt budget	0	0
<b>SUMMA INTÄKTER</b>	<b>692</b>	<b>692</b>	<b>0</b>	<b>0,00%</b>	<b>1 038</b>	<b>1 038</b>
Arvoden	-873	-679	-195	28,67%	-1 018	-1 338
Övriga kostnader	-173	-13	-159	1195,16%	-20	-203
<b>SUMMA KOSTNADER</b>	<b>-1 046</b>	<b>-692</b>	<b>-354</b>	<b>51,15%</b>	<b>-1 038</b>	<b>-1 541</b>
<b>RESULTAT</b>	<b>-354</b>	<b>0</b>	<b>-354</b>		<b>0</b>	<b>-503</b>

## Arbetsmarknadsförvaltningen (83)

	Utfall	Budget	Avvikelse	Avvikelse	Årsbudget	Prognos
Lön inklusive PO	-4 393	-5 755	1 361	-23,65%	-8 632	-7 036
Verksamhetskostnader	-4 949	-2 350	-2 599	110,59%	-3 525	-5 856
<b>SUMMA KOSTNADER</b>	<b>-9 972</b>	<b>-8 667</b>	<b>-1 305</b>	<b>15,06%</b>	<b>-13 000</b>	<b>-13 783</b>
<b>RESULTAT 1</b>	<b>-9 972</b>	<b>-8 667</b>	<b>-1 305</b>	<b>15,06%</b>	<b>-13 000</b>	<b>-13 783</b>
Varav fördelat stöd (F)	9 971	8 667	1 304	15,05%	13 000	14 230
<b>RESULTAT 2</b>	<b>-1</b>	<b>0</b>	<b>-1</b>		<b>0</b>	<b>447</b>

## Föreningsbidrag (3)

	Utfall	Budget	Avvikelse	Avvikelse	Årsbudget	Prognos
KOMMUNBIDRAG	1 134	1 134	0	0,00%	1 701	1 701
Övriga intäkter	0	0	0	0 enligt budget	0	0
<b>SUMMA INTÄKTER</b>	<b>1 134</b>	<b>1 134</b>	<b>0</b>	<b>0,00%</b>	<b>1 701</b>	<b>1 701</b>
Föreningsbidrag	-913	-1 082	169	-15,59%	-1 623	-1 226
Andel i stödverksamhet	-60	-52	-8	15,05%	-78	-60
<b>SUMMA KOSTNADER</b>	<b>-973</b>	<b>-1 134</b>	<b>161</b>	<b>-14,18%</b>	<b>-1 701</b>	<b>-1 286</b>
<b>RESULTAT</b>	<b>161</b>	<b>0</b>	<b>161</b>		<b>0</b>	<b>415</b>

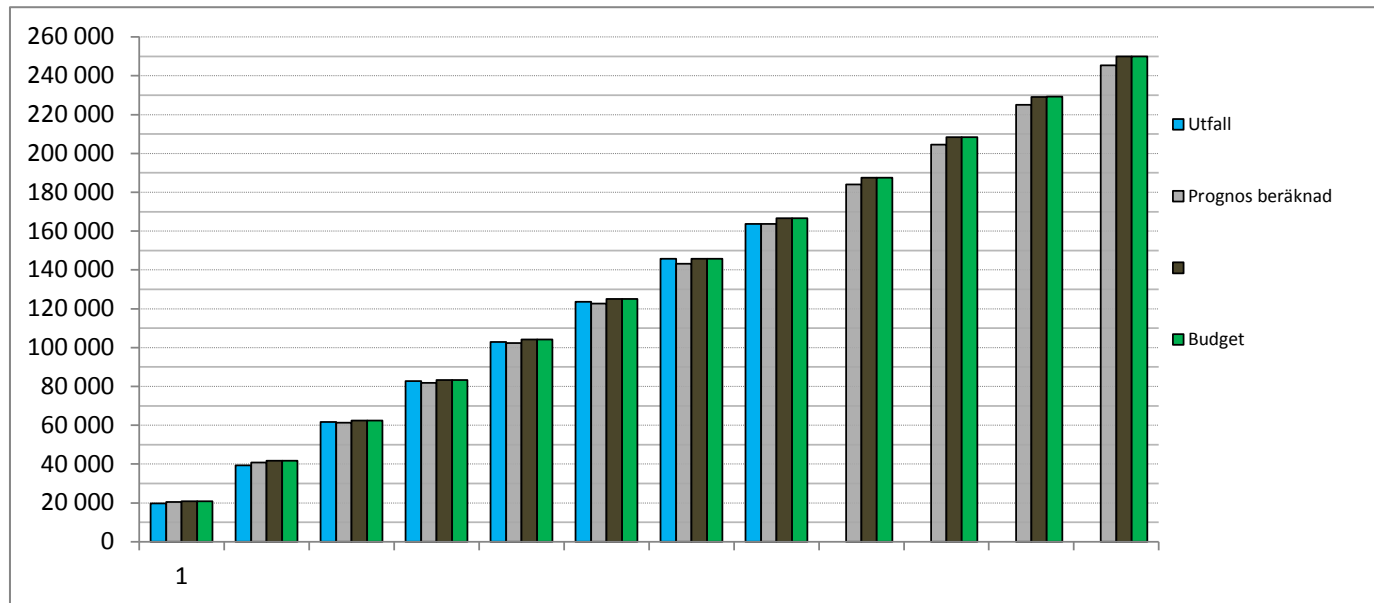
# AMF försörjningsstöd och arbetsmarknadsbedömning

## Ekonomiskt bistånd (574)

	Utfall	Budget	Avvikelse	Avvikelse	Årsbudget	Prognos
KOMMUNBIDRAG	192 004	192 004	0	0,00%	288 006	288 004
Återbetalda soc.bidrag	3 931	3 335	596	17,88%	5 000	5 485
Projektintäkter, förvaltningsint	866	0	866	0 enligt budget	0	866
Statsbidrag fritidspeng	1 561	1 067	494	46,35%	1 600	1 561
Övriga intäkter	1 825	952	873	91,72%	1 428	2 000
<b>SUMMA INTÄKTER</b>	<b>200 188</b>	<b>197 357</b>	<b>2 830</b>	<b>1,43%</b>	<b>296 034</b>	<b>297 916</b>
Försörjningsstöd	-163 614	-166 667	3 052	-1,83%	-250 000	-249 982
Lön inklusive PO	-33 736	-32 853	-884	2,69%	-49 279	-51 717
Hyra kontor	-2 973	-3 400	427	-12,55%	-5 100	-4 457
Kompetensutveckling	-124	-400	276	-69,03%	-600	-324
IT-stöd	-1 798	-1 800	2	-0,13%	-2 700	-2 423
Ankomstregistrerade fakturor	0	0	0	0 enligt budget	0	0
Andel i stödverksamhet	-1 994	-1 733	-261	15,05%	-2 600	-2 900
Övriga kostnader	-3 837	-5 287	1 449	-27,42%	-7 932	-8 703
<b>SUMMA KOSTNADER</b>	<b>-208 077</b>	<b>-212 139</b>	<b>4 062</b>	<b>-1,91%</b>	<b>-318 211</b>	<b>-320 506</b>
<b>RESULTAT</b>	<b>-7 889</b>	<b>-14 782</b>	<b>6 892</b>		<b>-22 177</b>	<b>-22 590</b>

Beräkningar för utbetalt försörjningsstöd, prognosindikation totalt för året räknas utifrån snittkostnad /månad.

	Utfall/månad	Budget/månad	Prog.ind. år	Budget år	bdg/prog år
<b>Utbetalt försörjningsstöd</b>	<b>-20 452</b>	<b>-20 833</b>	<b>-245 422</b>	<b>-250 000</b>	<b>4 578</b>
<i>föregående boksluts siffror</i>	<i>-20 675</i>	<i>-20 833</i>	<i>-248 096</i>	<i>-250 000</i>	<i>1 904</i>



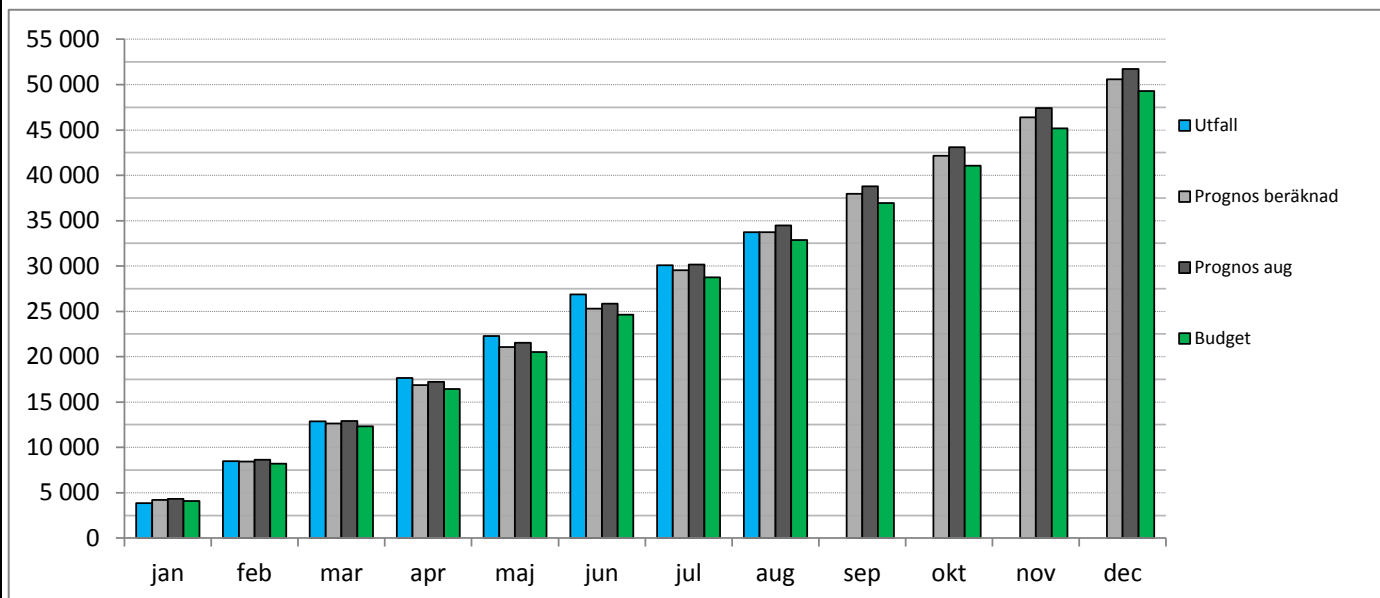
Utbetalf försörjningsstöd: årsbudget är -250 000 tkr, årsprognos är -250 000 tkr.

Utfallet för utbetalt försörjningsstöd för perioden är -163 614 tkr, vilket är 3 052 tkr under budget. En beräknad årsprognos baserat på snittkostnad per månad pekar mot ca -245 500 tkr att jämföra mot årsbudget och prognos per augusti på -250 000 tkr. Snittkostnaden per månad är ca 300 tkr lägre jämfört med april.

Beräkningar för lönekostnader Ekonomiskt bistånd, prognosindikation totalt för året räknas utifrån snittkostnad

	Utfall/månad	Budget/månad	Prog.ind. år	Budget år	avvikelse bdg/prog år
<b>Lön ekonomiskt bistånd</b>	<b>-4 217</b>	<b>-4 107</b>	<b>-50 605</b>	<b>-49 279</b>	<b>-1 326</b>
<i>föregående boksluts siffror</i>	<i>-4 414</i>	<i>-4 107</i>	<i>-52 973</i>	<i>-49 279</i>	<i>-3 695</i>

Diagrammet visar lönekostnader för Försörjningsstöd



Lönekostnader Ekonomiskt bistånd: årsbudget är -49 279 tkr, årsprognos är -51 717 tkr

Totalt ligger lönekostnaderna för försörjningsstöd och bostadssamordning ca 900 tkr under budget för perioden, och beräknad årsprognosen pekar mot ett resultat på ca 1 300 tkr över budget medan prognosen per augusti pekar mot ca 2 400 tkr över budget. En korrigering på 1 200 tkr är gjord för handläggare som jobbar med flyktingärenden, däremot ligger de pengarna som övrig intäkt och inte minskade lönekostnader.

**Bedömning insatser (62)**

	Utfall	Budget	Avvikelse	Avvikelse	Årsbudget	Prognos
KOMMUNBIDRAG	11 129	11 129	0	0,00%	16 693	16 693
Ersättning KIU	0	667	-667	-100,00%	1 000	1 000
Övriga intäkter	1 546	0	1 546	0 enligt budget	0	866
<b>SUMMA INTÄKTER</b>	<b>12 675</b>	<b>11 795</b>	<b>879</b>	<b>7,46%</b>	<b>17 693</b>	<b>18 559</b>
Lön inklusive PO	-6 611	-6 505	-106	1,63%	-9 758	-10 716
Lokalhyra	-1 516	-1 422	-94	6,61%	-2 134	-2 274
Externt upphandlade insatser	-5 753	-4 000	-1 753	43,81%	-6 000	-6 000
Verksamhetskostnader	-1 008	-678	-330	48,76%	-1 016	-1 128
Ankomstregistrerade fakturor	0	0	0	0 enligt budget	0	0
Övriga kostnader	-1	0	-1	0 enligt budget	0	-1
<b>SUMMA KOSTNADER</b>	<b>-14 889</b>	<b>-12 605</b>	<b>-2 283</b>	<b>18,11%</b>	<b>-18 908</b>	<b>-20 119</b>
<b>RESULTAT</b>	<b>-2 214</b>	<b>-810</b>	<b>-1 404</b>		<b>-1 215</b>	<b>-1 560</b>

# AMF arbetsmarknadsinsatser och stöd

## Övergripande arbetsmarknad (62)

	Utfall	Budget	Avvikelse	Avvikelse	Årsbudget	Prognos
KOMMUNBIDRAG	6 331	6 331	0	0,00%	9 497	9 497
Övriga intäkter	59	279	-220	-78,88%	419	73
<b>SUMMA INTÄKTER</b>	<b>6 390</b>	<b>6 611</b>	<b>-220</b>	<b>-3,33%</b>	<b>9 916</b>	<b>9 570</b>
Lön inklusive PO	-1 294	-1 033	-261	25,21%	-1 550	-2 011
Verksamhetskostnader	-169	-333	164	-49,24%	-500	-753
Övriga kostnader	0	0	0	0 enligt budget	0	0
<b>SUMMA KOSTNADER</b>	<b>-1 463</b>	<b>-1 367</b>	<b>-96</b>	<b>7,05%</b>	<b>-2 050</b>	<b>-2 764</b>
<b>RESULTAT 1</b>	<b>4 927</b>	<b>5 244</b>	<b>-96</b>	<b>-1,84%</b>	<b>7 866</b>	<b>6 806</b>
Varav fördelat stöd (F)	1 082	1 320	-238	-18,03%	1 980	1 980
<b>RESULTAT 2</b>	<b>6 009</b>	<b>6 564</b>	<b>-555</b>		<b>9 846</b>	<b>8 786</b>

## Praktisk verksamhet 1 (62)

	Utfall	Budget	Avvikelse	Avvikelse	Årsbudget	Prognos
KOMMUNBIDRAG	6 696	6 696	0	0,00%	10 045	10 044
Försäljning, extern	1 598	2 447	-848	-34,67%	3 670	1 925
Försäljning inom kommunen	2 090	920	1 170	127,21%	1 380	3 961
Sälj av verksamhet, kommuninterna	381	367	14	3,89%	550	595
Lönebidrag från AF	187	200	-13	-6,40%	300	235
Övriga intäkter	84	0	84	0 enligt budget	0	377
<b>SUMMA INTÄKTER</b>	<b>11 037</b>	<b>10 630</b>	<b>407</b>	<b>3,83%</b>	<b>15 945</b>	<b>17 138</b>
Lön inklusive PO	-4 386	-3 962	-424	10,69%	-5 943	-6 799
Lokalhyra	-884	-943	59	-6,24%	-1 415	-1 278
Verksamhetskostnader	-4 657	-3 567	-1 090	30,56%	-5 350	-6 655
Ankomstregistrerade fakturor	0	0	0	0 enligt budget	0	0
Andel i stödverksamhet	-1 145	-1 053	-91	8,67%	-1 580	-1 699
Övriga kostnader	-146	-84	-62	74,37%	-126	-214
<b>SUMMA KOSTNADER</b>	<b>-11 220</b>	<b>-9 609</b>	<b>-1 610</b>	<b>16,76%</b>	<b>-14 414</b>	<b>-16 647</b>
<b>RESULTAT</b>	<b>-182</b>	<b>1 020</b>	<b>-1 203</b>		<b>1 531</b>	<b>490</b>

## Praktisk verksamhet 2 (62)

	Utfall	Budget	Avvikelse	Avvikelse	Årsbudget	Prognos
KOMMUNBIDRAG	2 952	2 952	0	0,00%	4 428	4 428
Försäljning, extern	3 378	4 333	-955	-22,04%	6 500	4 458
Försäljning inom kommunen	18	0	18	0 enligt budget	0	18
Lönebidrag från AF	219	107	112	105,28%	160	219
Övriga intäkter	27	0	27	0 enligt budget	0	27
<b>SUMMA INTÄKTER</b>	<b>6 594</b>	<b>7 392</b>	<b>-798</b>	<b>-10,80%</b>	<b>11 088</b>	<b>9 150</b>
Lön inklusive PO	-2 818	-2 913	95	-3,28%	-4 370	-3 982
Lokalhyra	-1 638	-1 677	38	-2,29%	-2 515	-2 211
Verksamhetskostnader	-1 492	-1 201	-290	24,16%	-1 802	-1 863
Ankomstregistrerade fakturor	0	0	0	0 enligt budget	0	0
Andel i stödverksamhet	-752	-683	-69	10,04%	-1 024	-1 110
Övriga kostnader	-47	-113	65	-57,97%	-169	-47
<b>SUMMA KOSTNADER</b>	<b>-6 723</b>	<b>-6 587</b>	<b>-136</b>	<b>2,06%</b>	<b>-9 880</b>	<b>-9 190</b>
<b>RESULTAT</b>	<b>-129</b>	<b>805</b>	<b>-934</b>		<b>1 208</b>	<b>-40</b>



## Kompetenshöjande insatser (62)

	Utfall	Budget	Avvikelse	Avvikelse	Årsbudget	Prognos
KOMMUNBIDRAG	2 718	2 718	0	0,00%	4 078	4 078
Övriga intäkter	124	0	124	0 enligt budget	0	272
<b>SUMMA INTÄKTER</b>	<b>2 842</b>	<b>2 718</b>	<b>124</b>	<b>4,55%</b>	<b>4 078</b>	<b>4 350</b>
Lön inklusive PO	-2 285	-1 753	-532	30,35%	-2 630	-3 656
Lokalhyra	-342	-227	-115	50,82%	-340	-566
Verksamhetskostnader	-232	-130	-102	78,54%	-195	-391
Ankomstregistrerade fakturor	0	0	0	0 enligt budget	0	0
Andel i stödverksamhet	-290	-265	-25	9,51%	-397	-429
Övriga kostnader	0	0	0	0 enligt budget	0	0
<b>SUMMA KOSTNADER</b>	<b>-3 149</b>	<b>-2 375</b>	<b>-775</b>	<b>32,62%</b>	<b>-3 562</b>	<b>-5 041</b>
<b>RESULTAT</b>	<b>-307</b>	<b>344</b>	<b>-651</b>		<b>516</b>	<b>-692</b>

## Anställning och resurs (62)

	Utfall	Budget	Avvikelse	Avvikelse	Årsbudget	Prognos
KOMMUNBIDRAG	27 893	27 893	0	0,00%	41 840	41 840
Lönebidrag från AF	16 281	24 651	-8 370	-33,96%	34 956	23 175
Försäljning verksamhet till stat	209	293	-84	-28,74%	440	329
Övriga intäkter	0	0	0	0 enligt budget	0	1 017
<b>SUMMA INTÄKTER</b>	<b>44 383</b>	<b>52 838</b>	<b>-8 455</b>	<b>-16,00%</b>	<b>77 236</b>	<b>66 361</b>
Välfärdsjobb	-25 867	-30 165	4 298	-14,25%	-39 593	-34 258
OSA	-17 815	-16 263	-1 552	9,54%	-25 285	-25 054
Lön inklusive PO	-5 241	-6 013	772	-12,83%	-9 019	-7 915
Verksamhetskostnader	-4 098	-4 767	669	-14,04%	-7 151	-6 003
Lokalhyra	-1 391	-1 234	-157	12,71%	-1 851	-1 846
Ankomstregistrerade fakturor	0	0	0	0 enligt budget	0	0
Andel i stödverksamhet	-1 682	-1 541	-140	9,10%	-2 312	-2 492
Övriga kostnader	-217	-128	-89	69,31%	-192	-298
<b>SUMMA KOSTNADER</b>	<b>-56 215</b>	<b>-60 111</b>	<b>3 895</b>	<b>-6,48%</b>	<b>-85 403</b>	<b>-77 730</b>
<b>RESULTAT</b>	<b>-11 832</b>	<b>-7 273</b>	<b>-4 559</b>		<b>-8 167</b>	<b>-11 369</b>

## Feriejobb och företag (62)

	Utfall	Budget	Avvikelse	Avvikelse	Årsbudget	Prognos
KOMMUNBIDRAG	11 595	11 595	0	0,00%	17 393	17 393
Övriga intäkter	0	0	0	0 enligt budget	0	0
<b>SUMMA INTÄKTER</b>	<b>11 595</b>	<b>11 595</b>	<b>0</b>	<b>0,00%</b>	<b>17 393</b>	<b>17 393</b>
Feriarbete	-5 760	-6 177	417	-6,75%	-9 266	-8 690
Feriarbete via UBN	0	-1 667	1 667	-100,00%	-2 500	0
Lön inklusive PO	-1 984	-1 323	-661	49,94%	-1 985	-2 455
Verksamhetskostnader	-2 425	-1 645	-780	47,42%	-2 467	-3 493
Andel i stödverksamhet	-1 389	-1 245	-144	11,55%	-1 868	-2 042
Ankomstregistrerade fakturor	0	0	0	0 enligt budget	0	0
Övriga kostnader	-63	0	-63	#####	0	-65
<b>SUMMA KOSTNADER</b>	<b>-11 551</b>	<b>-12 057</b>	<b>507</b>	<b>-4,20%</b>	<b>-18 086</b>	<b>-16 671</b>
<b>RESULTAT</b>	<b>44</b>	<b>-462</b>	<b>507</b>		<b>-693</b>	<b>722</b>

## Arbetsmarknadsåtgärder, upphandlade (62)

	Utfall	Budget	Avvikelse	Avvikelse	Årsbudget	Prognos
KOMMUNBIDRAG	16 758	16 755	3	0,02%	22 600	22 600
Övriga intäkter	48	0	48	0 enligt budget	0	48
<b>SUMMA INTÄKTER</b>	<b>16 807</b>	<b>16 755</b>	<b>52</b>	<b>0,31%</b>	<b>22 600</b>	<b>22 648</b>
Sysselsättning externt	-3 007	-1 086	-1 921	176,82%	-1 630	-3 007
Sysselsättning internt	-1 905	-2 264	359	-15,85%	-3 395	-1 905
Romska brobyggare, ersättning	-800	-783	-17	2,13%	-1 175	-800
Förenings- och organisationsbidrag	-5 975	-5 000	-975	19,51%	-7 500	-9 349
Utvecklingsmedel	0	-3 133	3 133	-100,00%	-4 700	-1 500
Romska brobyggare	408	-800	1 208	-151,00%	-1 200	408
Medlemsavgifter	0	-2 000	2 000	-100,00%	-3 000	-3 004
Ankomstregistrerade fakturor	0	0	0	0 enligt budget	0	0
Övriga kostnader	-2 782	0	-2 782	0 enligt budget	0	-779
<b>SUMMA KOSTNADER</b>	<b>-14 062</b>	<b>-15 067</b>	<b>1 005</b>	<b>-6,67%</b>	<b>-22 600</b>	<b>-19 937</b>
<b>RESULTAT</b>	<b>2 745</b>	<b>1 688</b>	<b>1 057</b>		<b>0</b>	<b>2 711</b>

# AMF vuxenutbildning, introduktion och konsument

## Vuxenutbildning (44-48)

	Utfall	Budget	Avvikelse	Avvikelse	Årsbudget	Prognos
KOMMUNBIDRAG	87 792	87 792	0	0,00%	131 688	131 686
Interkommunala intäkter	1 111	1 823	-712	-39,04%	2 734	2 831
Statsbidrag, 6%	2 251	2 180	71	3,24%	3 270	3 251
Statsbidrag från skolverket	4 548	5 933	-1 386	-23,36%	8 900	10 048
Övriga intäkter	4 053	3 373	681	20,19%	5 059	7 437
<b>SUMMA INTÄKTER</b>	<b>99 755</b>	<b>101 101</b>	<b>-1 346</b>	<b>-1,33%</b>	<b>151 651</b>	<b>155 253</b>
Grundläggande vux.utbildning	-10 489	-10 680	191	-1,79%	-16 020	-15 502
Gymnasial vux.utbildning	-39 322	-42 921	3 600	-8,39%	-64 382	-54 580
Särvux	-4 554	-5 345	792	-14,81%	-8 018	-7 698
SFI	-41 863	-35 793	-6 070	16,96%	-53 689	-65 363
<b>SUMMA KOSTNADER</b>	<b>-96 227</b>	<b>-94 739</b>	<b>-1 488</b>	<b>1,57%</b>	<b>-142 109</b>	<b>-143 142</b>
<b>RESULTAT</b>	<b>3 528</b>	<b>6 361</b>	<b>-2 833</b>		<b>9 542</b>	<b>12 111</b>

## Grundläggande vuxenutbildning (4419)

	Utfall	Budget	Avvikelse	Avvikelse	Årsbudget	Prognos
KOMMUNBIDRAG	10 891	10 891	0	0,00%	16 337	16 337
Interkommunala intäkter	41	156	-115	-73,41%	234	201
Statsbidrag, 6%	160	180	-20	-11,31%	270	228
Övriga intäkter	0	150	-150	-100,00%	225	0
<b>SUMMA INTÄKTER</b>	<b>11 092</b>	<b>11 377</b>	<b>-285</b>	<b>-2,50%</b>	<b>17 066</b>	<b>16 766</b>
Egen regi	-5 716	-5 213	-503	9,64%	-7 820	-8 246
Extern upphandling	-2 504	-3 000	496	-16,52%	-4 500	-3 756
Ers till andra kommuner	0	-33	33	-100,00%	-50	180
Navet förvaltningskostnader	-2 195	-2 000	-195	9,77%	-3 000	-3 366
Andel i stödverksamhet	-499	-433	-65	15,05%	-650	-747
Ankomstregistrerade fakturor	0	0	0	0 enligt budget	0	0
Övriga kostnader	425	0	425	0 enligt budget	0	433
<b>SUMMA KOSTNADER</b>	<b>-10 489</b>	<b>-10 680</b>	<b>191</b>	<b>-1,79%</b>	<b>-16 020</b>	<b>-15 502</b>
<b>RESULTAT</b>	<b>604</b>	<b>697</b>	<b>-94</b>		<b>1 046</b>	<b>1 265</b>

## Gymnasial vuxenutbildning (4429)

	Utfall	Budget	Avvikelse	Avvikelse	Årsbudget	Prognos
KOMMUNBIDRAG	35 385	35 385	0	0,00%	53 077	53 077
Statsbidrag yrkesvux	4 548	5 933	-1 386	-23,36%	8 900	10 048
Statsbidrag 6%	741	1 000	-259	-25,92%	1 500	1 021
Intäkter för provningar	0	233	-233	-100,00%	350	0
Interkommunala intäkter	996	1 333	-337	-25,29%	2 000	2 329
Övriga intäkter	197	30	167	556,67%	45	287
<b>SUMMA INTÄKTER</b>	<b>41 866</b>	<b>43 915</b>	<b>-2 048</b>	<b>-4,66%</b>	<b>65 872</b>	<b>66 761</b>
Upphandlingsunderlag internt	-17 524	-16 577	-947	5,71%	-24 865	-21 548
Extern upphandling	-11 330	-15 467	4 137	-26,75%	-23 200	-17 717
Ers till andra kommuner	-1 816	-3 667	1 851	-50,48%	-5 500	-2 466
Navet förvaltningskostnader	-7 169	-5 998	-1 171	19,52%	-8 997	-10 669
Andel i stödverksamhet	-1 396	-1 213	-183	15,04%	-1 820	-2 092
Kostnader provningsenheten	-49	0	-49	0 enligt budget	0	-49
Ankomstregistrerade fakturor	0	0	0	0 enligt budget	0	0
Övriga kostnader	-39	0	-39	0 enligt budget	0	-39
<b>SUMMA KOSTNADER</b>	<b>-39 322</b>	<b>-42 921</b>	<b>3 600</b>	<b>-8,39%</b>	<b>-64 382</b>	<b>-54 580</b>
<b>RESULTAT</b>	<b>2 545</b>	<b>993</b>	<b>1 551</b>		<b>1 490</b>	<b>12 181</b>

**Särvux (4509)**

	Utfall	Budget	Avvikelse	Avvikelse	Årsbudget	Prognos
KOMMUNBIDRAG	5 784	5 784	0	0,00%	8 676	8 676
Övriga intäkter	0	0	0	0 enligt budget	0	0
<b>SUMMA INTÄKTER</b>	<b>5 784</b>	<b>5 784</b>	<b>0</b>	<b>0,00%</b>	<b>8 676</b>	<b>8 676</b>
Upphandlingsunderlag	-3 637	-4 282	645	-15,07%	-6 423	-6 320
Navet förvaltningskostnader	-498	-717	219	-30,54%	-1 075	-763
Andel i stödverksamhet	-515	-717	201	-28,08%	-1 075	-780
Ankomstregistrerade fakturor	0	0	0	0 enligt budget	0	0
Övriga kostnader	96	370	-274	-73,94%	555	165
<b>SUMMA KOSTNADER</b>	<b>-4 554</b>	<b>-5 345</b>	<b>792</b>	<b>-14,81%</b>	<b>-8 018</b>	<b>-7 698</b>
<b>RESULTAT</b>	<b>1 230</b>	<b>439</b>	<b>792</b>		<b>658</b>	<b>978</b>

**SFI (4609)**

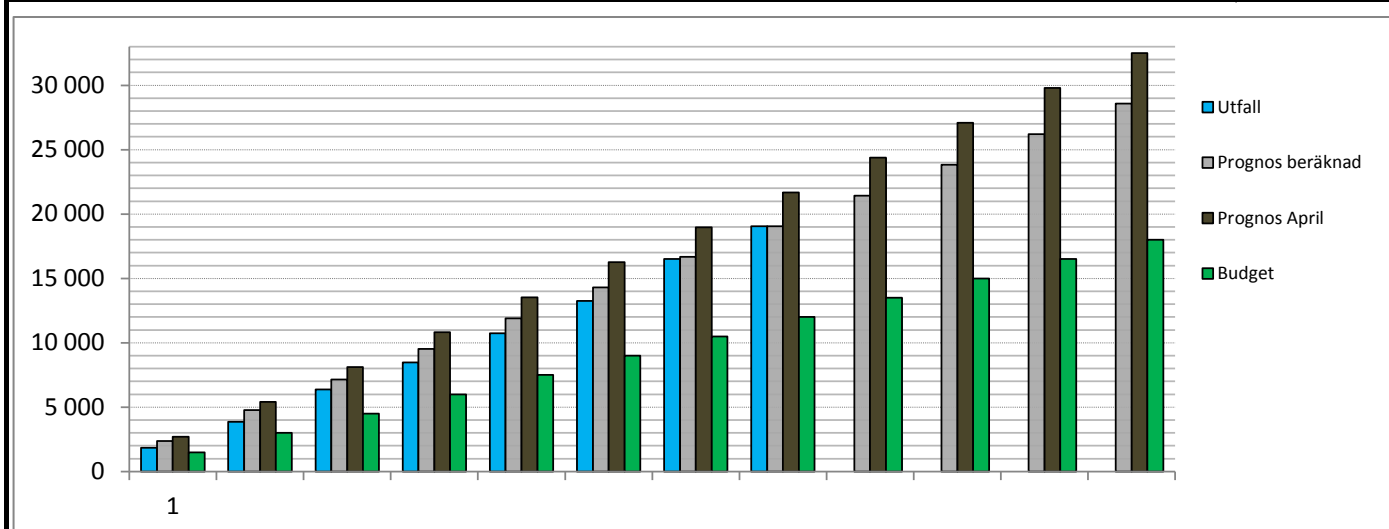
	Utfall	Budget	Avvikelse	Avvikelse	Årsbudget	Prognos
KOMMUNBIDRAG	35 732	35 732	0	0,00%	53 598	53 596
Interkommunala intäkter	73	333	-260	-77,96%	500	300
Intäkter prövningsenheten	0	0	0	0 enligt budget	0	0
Statsbidrag, 6%	1 350	1 000	350	35,01%	1 500	2 002
Schablonersättning flykting	3 767	2 767	1 000	36,14%	4 150	7 151
Övriga intäkter	0	193	-193	-100,00%	289	0
<b>SUMMA INTÄKTER</b>	<b>40 922</b>	<b>40 025</b>	<b>898</b>	<b>2,24%</b>	<b>60 037</b>	<b>63 049</b>
Egen regi	-12 026	-12 000	-26	0,22%	-18 000	-21 000
Extern upphandling	-24 288	-16 667	-7 621	45,73%	-25 000	-36 003
Ers till andra kommuner	-142	-333	191	-57,28%	-500	-322
Navet förvaltningskostnader	-4 128	-5 651	1 523	-26,95%	-8 477	-6 104
Andel i stödverksamhet	-1 252	-1 141	-111	9,68%	-1 712	-1 908
Kostnader prövningsenheten	0	0	0	0 enligt budget	0	0
Ankomstregistrerade fakturor	0	0	0	0 enligt budget	0	0
Övriga kostnader	-27	0	-27	0 enligt budget	0	-27
<b>SUMMA KOSTNADER</b>	<b>-41 863</b>	<b>-35 793</b>	<b>-6 070</b>	<b>16,96%</b>	<b>-53 689</b>	<b>-65 363</b>
<b>RESULTAT</b>	<b>-941</b>	<b>4 232</b>	<b>-5 172</b>		<b>6 348</b>	<b>-2 313</b>

## Introduktion nyanlända (61)

	Utfall	Budget	Avvikelse	Avvikelse	Årsbudget	Prognos
KOMMUNBIDRAG	6 887	6 887	0	0,00%	10 331	10 331
Statsbidrag	22 991	14 667	8 324	56,76%	22 000	33 499
Återbetalda socialbidrag	259	333	-74	-22,23%	500	786
Återbet infriade ansvarsförb.	0	200	-200	-100,00%	300	300
Övriga intäkter	0	0	0	0 enligt budget	0	0
<b>SUMMA INTÄKTER</b>	<b>30 138</b>	<b>22 087</b>	<b>8 050</b>	<b>36,45%</b>	<b>33 131</b>	<b>44 916</b>
Flyktigmottagning, förvaltnings	-2 696	-4 067	1 371	-33,71%	-6 100	-4 548
Försörjningsstöd	-19 054	-12 000	-7 054	58,79%	-18 000	-32 500
ersättning bostadshyror	-2 000	-2 000	0	0,00%	-3 000	-3 000
Bidrag till föreningar	-1 313	-2 000	687	-34,33%	-3 000	-3 000
Infriade ansvarsförbindelser	-341	-1 000	659	-65,91%	-1 500	-500
Andel i stödverksamhet	-721	-627	-94	15,05%	-940	-1 061
Övriga kostnader	-9	0	-9	0 enligt budget	0	-10
<b>SUMMA KOSTNADER</b>	<b>-26 135</b>	<b>-21 693</b>	<b>-4 442</b>	<b>20,47%</b>	<b>-32 540</b>	<b>-44 619</b>
<b>RESULTAT</b>	<b>4 003</b>	<b>394</b>	<b>3 609</b>		<b>591</b>	<b>297</b>

Beräknad prognos för utbetalt försörjningsstöd nyanlända, utgår ifrån snittkostnad /månad.

	Utfall/månad	Budget/månad	Prog.ind. år	Budget år	avvikelse bdg/prog
Utbet försörjningsstöd flykting	-2 382	-1 500	-28 582	-18 000	-10 582
<i>föregående boksluts siffror</i>	-2 118	-1 500	-25 420	-18 000	-7 420



Utbetalf försörjningsstöd flykting: årsbudget är -18 000 tkr, prognos per april är -33 500 tkr.

Utfallet för försörjningsstöd till nyanlända är -19 054 tkr för perioden, vilket är -7 054 tkr sämre jämfört mot budget för perioden. Beräknad årsprognos är -28 582 tkr vilket är en ökning jämfört med föregående period. Doch fortsätter kostnaderna öka varje månad då antalet nyanlända ökar och aprilprognosen är därför satt till -32 500 tkr.

## Konsumentfrågor (225)

	Utfall	Budget	Avvikelse	Avvikelse	Årsbudget	Prognos
KOMMUNBIDRAG	3 207	3 207	0	0,00%	4 810	4 810
Övriga intäkter	142	133	9	6,47%	180	228
<b>SUMMA INTÄKTER</b>	<b>3 348</b>	<b>3 340</b>	<b>9</b>	<b>0,26%</b>	<b>4 990</b>	<b>5 038</b>
Verksamhetskostnader	-2 822	-3 078	255	-8,30%	-4 680	-4 513
Andel i stödverksamhet	-100	-87	-13	15,05%	-130	-147
Övriga kostnader	0	0	0	0 enligt budget	0	0
<b>SUMMA KOSTNADER</b>	<b>-2 922</b>	<b>-3 164</b>	<b>242</b>	<b>-7,66%</b>	<b>-4 810</b>	<b>-4 659</b>
<b>RESULTAT</b>	<b>427</b>	<b>176</b>	<b>251</b>		<b>180</b>	<b>379</b>

## Nyckeltal

## Uppföljning per augusti 2015

Nämnd: Arbetsmarknadsnämnden

Belopp i tkr

Skuggade celler = registrera uppgift

Ekonomiskt bistånd (5740)

	Prognos 2015
<b>1) Utbetalt försörjningsstöd per hushåll</b>	
Totala kostnader *)	250 000
Avgår: övriga intäkter**)	7 580
Nettokostnad	242 440
Antal hushåll med försörjningsstöd	4 214
<b>Utbetalt försörjningsstöd per hushåll och år (tkr)</b>	<b>57,5</b>

\*) Bidrag och transfereringar till hushåll exkl. flyktinghushåll under året

\*\*) Samtliga intäkter som tillfaller denna verksamhet exkl kommunbidrag.

Ekonomiskt bistånd (6111)

<b>1) Utbetalt försörjningsstöd till flyktinghushåll</b>	
Totala kostnader *)	32 500
Avgår: övriga intäkter**)	5 500
Nettokostnad	27 000
Antal flyktinghushåll med försörjningsstöd	706
<b>Utbetalt försörjningsstöd per flyktinghushåll och år (tkr)</b>	<b>38,2</b>

\*) Bidrag och transfereringar exkl introduktionsersättning till flyktinghushåll

\*\*) Samtliga intäkter som tillfaller denna verksamhet exkl kommunbidrag.

## Ev kommentarer

5740 Antalet helt nya hushåll per månad ligger 3 procentenheter lägre 2015 jämfört med 2014. På grund av att antalet hushåll som har långvarigt ekonomiskt bistånd ökar så är det genomsnittliga antalet hushåll som får ekonomiskt bistånd varje månad ungefär lika som 2014. Kostnaderna ligger 2 tkr högre per hushåll och år. I intäkterna ingår kompensation för fritidspengen.

6111 Antalet flyktinghushåll ökar kraftigt på grund av globala konflikter och strider. Nämndens kostnader för ekonomiskt bistånd till flyktingar ökar 2015 jämfört med 2014. Försörjningsstöd till nyanlända utbetalas när personen fått sitt uppehållstillstånd och innan den statliga etableringsersättningen börjar utbetalas. Försörjningsstöd utbetalas också till flyktingar som avslutat sin etablering men inte kan försörja sig genom arbete eller på annat sätt. Intäkterna består av återbetalt ekonomiskt bistånd, återsökta kostnader för försörjningsstöd till personer som pga ohälsa har en nedsatt prestationsförmåga samt det schasbloniserade statstbidraget för initialt utbetalt försörjningsstöd.

## Nyckeltal

Uppföljning per augusti 2015

Nämnd: Arbetsmarknadsnämnden

Belopp i tkr

Skuggade celler = registrera uppgift

Vuxenutbildning (vk 44 - 48)Prognos  
2015**1) Gundläggande vuxenutbildning/gymnasial  
vuxenutbildning (vk 441-442)**

Totala kostnader	-70 082
Avgår: övriga intäkter *)	14 114
Nettokostnad	55 968
Antal som deltar i gr vux/gy vux **)	2 210

**Nettokostnad per heltidsstuderande** 25,3

\*) Samtliga intäkter som tillfaller denna verksamhet exkl kommunbidrag

\*\*) Genomsnittligt antal timmar omräknat till heltider. Snitt under året.

**2) Särsvux (vk 450)**

Totala kostnader	-7 698
Avgår: övriga intäkter *)	0
Nettokostnad	7 698
Antal som deltar i särsvux **)	16

**Nettokostnad per heltidsstuderande** 481,1

\*) Samtliga intäkter som tillfaller denna verksamhet exkl kommunbidrag

\*\*) Genomsnittligt antal timmar omräknat till heltid. Snitt under året.

**3) Svenska för invandrare (vk 460)**

Totala kostnader	-65 363
Avgår: övriga intäkter *)	9 453
Nettokostnad	55 910
Antal studerande som deltar i SFI **)	3 576

**Nettokostnad per studerande** 15,6

\*) Samtliga intäkter som tillfaller denna verksamhet exkl kommunbidrag

\*\*) Antal individer. Snitt under året.

Ev kommentarer

-----

-----

-----

-----

-----

-----

-----

-----

## Arbetsmarknadsnämndens egen uppföljning 2015

Nämndens egen uppföljning ska finnas tillgänglig för kommunstyrelsen och kommunfullmäktige i samband med tertialuppföljningarna och årsredovisningen.

Arbetsmarknadsnämndens egen uppföljning hämtas från de resultatindikatorer som nämnden har valt att följa kontinuerligt utifrån i sin verksamhetsplan. Indikatorerna ger mått som möjliggör jämförelser mellan åren och i vissa fall även nationella jämförelser.

Värdena för indikatorerna uppdateras, om nya värden finns att tillgå, och redovisas vid varje enskilt bokslut. Värden som presenteras vid delårsbokslut kan i vissa fall representera delar av året och inte alltid helår.

När uppgifter om när nytt värde presenteras eller om värdet först är tillgängligt under 2016 är det blankt under aktuellt år.

När värdet inte finns tillgängligt så markeras detta med ett bindestreck under aktuellt år.

När uppgiften inte finns vid aktuellt bokslut framgår det under aktuellt år till vilket bokslut värdet presenteras.

Indikatorsvärde fördelas utifrån kön när tillförlitliga uppgifter på detta är tillgängliga.

Analys av resultat presenteras vid delårsbokslut efter augusti samt vid helårsbokslut.

Vuxenutbildning						
Indikator		2012	2013	2014	2015	Källa
Andel deltagare inom teoretisk gymnasial vuxenutbildning med godkända betyg	<b>Totalt</b>	<b>83 %</b>	<b>78 %</b>	<b>77 %</b>	<b>Helår</b>	Verksamhetsstatistik
	Kvinnor	-	77 %	76 %	Helår	
	Män	-	79 %	78 %	Helår	
Andel deltagare inom gymnasial yrkesutbildning med godkända betyg	<b>Totalt</b>	<b>94 %</b>	<b>92 %</b>	<b>88 %</b>	<b>Helår</b>	Verksamhetsstatistik
	Kvinnor	-	90 %	88 %	Helår	
	Män	-	93 %	89 %	Helår	
Andel deltagare inom grundläggande vuxenutbildning med godkända betyg	<b>Totalt</b>	<b>90 %</b>	<b>80 %</b>	<b>84 %</b>	<b>Helår</b>	Verksamhetsstatistik
	Kvinnor	-	78 %	81 %	Helår	
	Män	-	81 %	85 %	Helår	
Andel inom utbildning i svenska för invandrare som kan arbeta i lugn och ro i skolan	<b>Totalt</b>	-	<b>85 %</b>	<b>90 %</b>	<b>92 %</b>	Uppsala kommuns uppföljningssystem för pedagogisk verksamhet
	Kvinnor	-	85 %	88 %	93 %	
	Män	-	84 %	92 %	89 %	
Lärarna inom kommunal vuxenutbildning ger mig snabb återkoppling på mina resultat	<b>Totalt</b>	-	-	<b>88 %</b>	<b>86 %</b>	Uppsala kommuns uppföljningssystem för pedagogisk verksamhet
	Kvinnor	-	-	88 %	85 %	
	Män	-	-	90 %	87 %	
Genomsnittlig tid för en elev att bli godkänd i lägsta kursen inom utbildning i svenska för invandrare, antal veckor <b>UTGÅR</b>	<b>Totalt</b>	<b>46</b>	<b>27</b>			Skolverket
	Kvinnor	-	-			
	Män	-	-			
Genomsnittlig tid för en elev att bli godkänd i högsta kursen inom utbildning i svenska för invandrare, antal veckor <b>UTGÅR</b>	<b>Totalt</b>	<b>32</b>	<b>24</b>			Skolverket
	Kvinnor	-	-			
	Män	-	-			
Andel elever inom yrkesinriktad vuxenutbildning som arbetar eller studerar sex månader efter avslutad utbildning	<b>Totalt</b>	-	<b>83 %</b>	<b>77 %</b>	<b>76 %</b>	Egen uppföljning
	Kvinnor	-	-	-	Få svar	
	Män	-	-	-	Få svar	
Andel elever som arbetar eller studerar (ej sfi) sex månader efter avslutad sfi	<b>Totalt</b>	-	<b>72 %</b>	<b>78 %</b>	<b>Helår</b>	Egen uppföljning
	Kvinnor	-	-	-	Helår	
	Män	-	-	-	Helår	



I elevenkäten för 2015 svarar 92 % av sfi-eleverna att de kan arbeta i lugn och ro i skolan. Det är ungefär samma andel som föregående år (90 %). En något större andel av kvinnorna anser att de kan arbeta i lugn och ro. Ett resultat över 90 % måste betraktas som bra. Svaren kommer från den enkätundersökning som årligen skickas ut till elever inom sfi och komvux. Denna undersökning ses nu över för att bättre anpassas till målgruppen och även för att kunna hämta in mer information som utbildningsbakgrund m.m. och kommer därför att se lite annorlunda ut för 2016.

För bra studieresultat är det viktigt att det finns möjligheter för eleverna att ha en tät kontakt med lärarna och att de löpande får reda på hur det går för dem. Här anser 86 % av eleverna att de får snabb återkoppling med obetydlig skillnad mellan könen i svaren. Det måste anses som ett ganska bra resultat. Frågan är en av fem frågor som finns med under "Hitta och jämför" på uppsala.se. Där går det att jämföra hur olika skolor svarat angående återkoppling. Av redovisningen på hemsidan framgår dock att svarsunderlaget varierar mellan skolorna vilket måste beaktas vid jämförelser.

Ungefär tre fjärdedelar av de elever som gått yrkesinriktad vuxenutbildning arbetar eller studerar sex månader efter avslutad utbildning. Det måste dock påpekas att svarsunderlaget för den senaste undersökningen var litet (25 personer) och därmed svårt att generalisera utifrån. Bland de personer som svarat hade flertalet utbildats inom vård och omsorg samt handel och administration.

Till övriga indikatorer lämnas kommentarer vid årets slut då uppgifter finns tillgängliga för helåret.

<b>Ekonomiskt bistånd</b>						
<b>Indikator</b>		<b>2012</b>	<b>2013</b>	<b>2014</b>	<b>2015</b>	<b>Källa</b>
Andel invånare som erhållit ekonomiskt bistånd	<b>Totalt</b>	<b>4,1 %</b>	<b>4,0 %</b>	<b>4,0 %</b>		Socialstyrelsen
	Kvinnor	-	-	-		
	Män	-	-	-		
Andel barn som ingår i hushåll med långvarigt ekonomiskt bistånd av alla barn i kommunen (minst 10 av de sista 12 månaderna)	<b>Totalt</b>	<b>3,0 %</b>	<b>2,6 %</b>	<b>2,3 %</b>		Socialstyrelsen
	Kvinnor	-	-	Prel		
	Män	-	-			
<i>Andel</i> vuxna med långvarigt ekonomiskt bistånd av samtliga vuxna biståndsmottagare (minst 10 av de sista 12 månaderna)	<b>Totalt</b>	<b>42,1 %</b>	<b>41,8 %</b>			Socialstyrelsen
	Kvinnor	40,9 %	40,5 %			
	Män	43,3 %	43,2 %			
<i>Antal</i> vuxna med långvarigt ekonomiskt bistånd av samtliga vuxna biståndsmottagare (minst 10 av de sista 12 månaderna)	<b>Totalt</b>	<b>2 430</b>	<b>2 390</b>			Socialstyrelsen
	Kvinnor	1 220	1 106			
	Män	1 210	1 284			
<i>Andel</i> vuxna med <b>mycket</b> långvarigt ekonomiskt bistånd av samtliga vuxna biståndsmottagare (minst 27 av de sista 36 månaderna)	<b>Totalt</b>	<b>25,4 %</b>	<b>27,4 %</b>			Socialstyrelsen
	Kvinnor	-	-			
	Män	-	-			
<i>Antal</i> vuxna med <b>mycket</b> långvarigt ekonomiskt bistånd av samtliga vuxna biståndsmottagare (minst 27 av de sista 36 månaderna)	<b>Totalt</b>	<b>1 466</b>	<b>1 567</b>			Socialstyrelsen
	Kvinnor	-	-			
	Män	-	-			
Kostnad per kommuninvånare för utbetalt ekonomisk bistånd	<b>Totalt</b>	<b>1142 kr</b>	<b>1141 kr</b>	<b>1178 kr</b>		Kolada
Ej återaktualiserade personer med försörjningsstöd ett år efter avslutat försörjningsstöd, andel	<b>Totalt</b>	-	<b>76 %</b>	<b>79 %</b>	<b>Helår</b>	Kolada
	Kvinnor	-	-	-		
	Män	-	-	-		
Genomsnittlig väntetid i antal dagar från första kontakttillfället för ansökan vid nybesök till beslut om ekonomiskt bistånd	<b>Totalt</b>	-	<b>18</b>	<b>17</b>	<b>Helår</b>	Kolada
	Kvinnor	-	-	-		
	Män	-	-	-		

Andelen invånare som erhållit ekonomiskt bistånd ökade för perioden januari till augusti 2015 jämfört med samma period 2014. Likaså har andelen vuxna med långvarigt försörjningsstöd ökat för perioden januari till augusti 2015 jämfört med samma period 2014. Det totala antalet

unika hushåll med utbetalt ekonomiskt bistånd är något högre under perioden januari till augusti 2015 jämfört med samma period 2014. Skillnaden i antal unika hushåll utgörs av fler flyktinghushåll.

De officiella uppgifterna kring andel vuxna med långvarigt och mycket långvarigt ekonomiskt bistånd 2014 publiceras tidigast i slutet av oktober. Verksamhetsstatistik visar dock en sänkning av antalet vuxna med långvarigt ekonomiskt bistånd under 2014 och en ökning under de åtta första månaderna 2015. Gällande antalet personer med mycket långvarigt ekonomiskt bistånd så visar verksamhetsstatistik att det ligger relativt oförändrat över tid. Den vanligaste orsaken till mycket långvarigt ekonomiskt bistånd är ohälsa och för dem så krävs det andra metoder än ordinarie arbetsmarknadsinsatser för att nå en egen försörjning.

Arbetsmarknadsinsatser						
Indikator		2012	2013	2014	2015	Källa
Antal deltagare i kommunal arbetsmarknadsåtgärd	<b>Totalt</b>	-	<b>2 208</b>	<b>2 471</b>	<b>Ökar</b>	Kolada
	Kvinnor	-	1 000	1 060		
	Män	-	1 208	1 411		
Antal deltagare i arbetsmarknadsinsats i ideell organisation (socialt företag/förening)	<b>Totalt</b>	-	<b>202</b>	<b>227</b>	<b>205</b>	Egen uppföljning
	Kvinnor	-	-	160	154	
	Män	-	-	78	51	
Andel till arbete eller studier vid avslut i kommunens arbetsmarknadsverksamhet	<b>Totalt</b>	-	<b>39 %</b>	<b>47 %</b>		Kolada (arbete + studier)
	Kvinnor	-	42 %	47 %		
	Män	-	37 %	48 %		
Antal ungdomar som haft feriejobb/- praktik via kommunen	<b>Totalt</b>	-	<b>1 824</b>	<b>1 800</b>	2076 (erbjudna)	Kolada
	Kvinnor	-	927	873	1049	
	Män	-	897	927	1027	
Andel ungdomar som haft feriejobb/-praktik via kommunen av ungdomar 14-18 år	<b>Totalt</b>	-	<b>17,9 %</b>	<b>18 %</b>	<b>Helår</b>	Kolada
	Kvinnor	-	18,9 %	18 %	Helår	
	Män	-	17 %	17,9 %	Helår	

Antalet deltagare i kommunala arbetsmarknadsåtgärder är fler i slutet av augusti 2015 jämfört med slutet av augusti 2014. Både nämndens utbud av arbetsmarknadsinsatser och statens utbud av arbetsmarknadsinsatser är under omställning och det är därför osäkert hur antalet inskrivna i kommunens arbetsmarknadsverksamhet kommer att förändras närmaste åren.

Antalet deltagare i arbetsmarknadsinsats i ideell förening är ungefär som föregående år. De sociala företagen/ideella föreningarna är beroende av att samarbetet med Arbetsförmedlingen

och Navet fungerar samtidigt som de gör egna bedömningar kring vilka de tror passar in i deras verksamhet. Nästan hälften av dem som avslutar arbetsträning på de ideella föreningar som nämnden ger bidrag till går till arbete eller studier.

Fler personer har deltagit i kommunens arbetsmarknadsinsatser 2015 jämfört med 2014 vilket är positivt då fler erbjuds kompetensutvecklande insatser för att närma sig arbete eller studier. Dock har andelen som övergått till arbete eller studier minskat. Bedömningen är att de personer som kommer till arbetsmarknadsverksamheten i större utsträckning än tidigare står längre ifrån arbetsmarknaden, har en mer komplex problematik och är i behov av arbetsträning i kombination med annat stöd innan de kan arbeta.

Under hösten kommer nämnden få en redovisning av hur många ungdomar som totalt haft feriejobb/-praktik via kommunen. Utifrån antalet som har erbjudits feriejobb/-praktik går det att dra slutsatsen att fler ungdomar har haft feriejobb/-praktik 2015, bland annat har kommunens subvention av löner resulterat i över 100 fler sommarjobbade gymnasieungdomar i år jämfört med föregående år.

Integration						
Indikator		2012	2013	2014	2015	Källa
Andel av planerade anvisningsbara platser för nyanlända flyktingar, som är behov av hjälp med sin bosättning, som kommer till stånd	<b>Totalt</b>	-	-	<b>0 %</b>	<b>11 %</b>	Verksamhetsstatistik
	Kvinnor	-	-	0 %		
	Män	-	-	0 %		

Antalet nyanlända flyktingar i behov av hjälp med bosättning förväntas öka, 12 nyanlända flyktingar väntas komma under oktober månad. Hittills i år har det tillkommit 10 bostäder som kan användas för anvisning. Fördelning på kön redovisas för helår.

Kultur och fritid						
Indikator		2012	2013	2014	2015	Källa
Antal ideella organisationer som får stöd för integrationsprojekt mot utanförskap	<b>Totalt</b>	<b>7</b>	<b>7</b>	<b>12</b>	<b>7</b>	Verksamhetsstatistik
Antal föreningar bildade på etnisk grund som får föreningsbidrag	<b>Totalt</b>	<b>39</b>	<b>39</b>	<b>35</b>	<b>41</b>	Verksamhetsstatistik
Antal mötesplatser för integration och lokal utveckling, med stöd från nämnden	<b>Totalt</b>	-	-	<b>6</b>	<b>6</b>	Verksamhetsstatistik

Fler föreningar har i år sökt och beviljats föreningsstöd. Merparten av ökningen jämfört med 2014 härrör till att fler nya föreningar sökt startbidrag. Till integrationsprojekt mot utanförskap har nämnden 2015 avsatt mindre utvecklingsmedel jämfört med år 2014.

Konsument						
Indikator		2012	2013	2014	2015	Källa
Antal personer som inte fick återkoppling senast nästkommande arbetsdag	<b>Totalt</b>	-	-	-	<b>10</b>	Verksamhetsstatistik
	Kvinnor	-	-	-	7	
	Män	-	-	-	3	
Längsta väntetiden för fördjupad budget- och skuldrådgivning, i antal veckor	<b>Totalt</b>	-	-	4	6	Verksamhetsstatistik

Verksamheten försöker kontakta alla personer senast nästkommande arbetsdag. I de fall återkoppling inte är genomförd beror det på t ex otydliga kontaktuppgifter eller 3 försök gjorda med svaret ”numret kan inte nås för tillfället”.

Längsta väntetiden för fördjupad budget- och skuldrådgivning är 6 veckor. Största delen av tiden fram t o m augusti har väntetiden inte överstigit 4 veckor. På grund av semestrar var väntetiden från juni till augusti längst. I slutet av augusti var väntetiderna återigen 4 veckor. Att hålla korta väntetider balanseras mot övriga insatser som Konsument Uppsala har.

## **Uppföljnings av inriktningsmål i IVE inriktning, verksamhet, ekonomi 2015-2018**

*Rapportering av inriktningsmålen samt vad som är aktuellt för nämnden just nu görs genom att svara på en digitaliserad enkät. I denna handling framgår enkätfrågorna och svaren på följdfrågorna i sin helhet.*

*Enkätinstruktioner: Utgå från nämndens styrning i verksamhetsplanen, använd resultatet för indikatorerna och annan information för att bedöma måluppfyllelse inom nämndens ansvarsområde under 2015. Gör en uppskattning av måluppfyllelse även för de mål där mätning främst sker under hösten. Alternativ 2 och 3 motiveras i form av svar på frågor.*

*Alternativ 1 och 4 går ej att motivera i enkäten men motiveringen till "Målet kommer att uppnås" tas med endast i denna handling och inte i den digitaliserade enkätsvaret.*

### **Inriktningsmål 1:** **Uppsalas grönområden håller hög kvalitet och finns nära Uppsalaborna.**

Prognos för måluppfyllelse

*Markera valt alternativ!*

1. Målet kommer att uppnås
2. Nämnden behöver göra mer i sin styrning för att målet ska uppnås
3. Målet kommer inte att uppnås
4. **Målet har inte bäring på nämndens verksamhet**

### **Inriktningsmål 2:** **Uppsala kommun möjliggör för ett ökat utbud av bostäder.**

Prognos för måluppfyllelse

*Markera valt alternativ!*

1. Målet kommer att uppnås
2. Nämnden behöver göra mer i sin styrning för att målet ska uppnås
3. Målet kommer inte att uppnås
4. **Målet har inte bäring på nämndens verksamhet**

### **Inriktningsmål 3:** **I Uppsala är förutsättningarna goda för att leva miljö- och klimatvänligt.**

Prognos för måluppfyllelse

*Markera valt alternativ!*

1. Målet kommer att uppnås
2. Nämnden behöver göra mer i sin styrning för att målet ska uppnås
3. Målet kommer inte att uppnås
4. **Målet har inte bäring på nämndens verksamhet**

**Inriktningsmål 4:**  
**Uppsala har väl fungerande kommunikationer och infrastruktur.**

Prognos för måluppfyllelse

*Markera valt alternativ!*

1. Målet kommer att uppnås
2. Nämnden behöver göra mer i sin styrning för att målet ska uppnås
3. Målet kommer inte att uppnås
4. **Målet har inte bäring på nämndens verksamhet**

**Inriktningsmål 5:**  
**Uppsala kommun ska vara en av landets bästa landsbygdskommuner.**

Prognos för måluppfyllelse

*Markera valt alternativ!*

1. Målet kommer att uppnås
2. Nämnden behöver göra mer i sin styrning för att målet ska uppnås
3. Målet kommer inte att uppnås
4. **Målet har inte bäring på nämndens verksamhet**

**Inriktningsmål 6:**  
**Alla barn och unga garanteras en trygg och kunskapsorienterad skolmiljö.**

Prognos för måluppfyllelse

*Markera valt alternativ!*

5. **Målet kommer att uppnås**
6. Nämnden behöver göra mer i sin styrning för att målet ska uppnås
7. Målet kommer inte att uppnås
8. Målet har inte bäring på nämndens verksamhet

Motivering:

Uppskattningsvis kommer målet att uppnås även om en 100 procentigt trygg och kunskapsorienterad verksamhet aldrig kan garanteras. Det systematiska kvalitetsarbetet som huvudman och rektor för extern vuxenutbildning utför syftar till att alla elever (20 år och uppåt, inte bara unga) garanteras en trygg och kunskapsorienterad skolmiljö. Det sker genom elevenkäter, kvalitetsrapporter, tillsynsbesök och pedagogiska uppföljande samtal på olika nivåer, elevnivå till organisationsnivå. Det systematiska kvalitetsarbetet är en viktig grund för att styra verksamheten i nutid och säkerställa kvalitet i framtiden.

## **Inriktningsmål 7:** **Utbildningsresultaten ska förbättras.**

Prognos för måluppfyllelse

*Markera valt alternativ!*

1. Målet kommer att uppnås
2. Nämnden behöver göra mer i sin styrning för att målet ska uppnås
3. Målet kommer inte att uppnås
4. Målet har inte bäring på nämndens verksamhet

Varför uppnås inte målet?

Svårigheten att bedöma måluppfyllelsen när det gäller betyg beror på osäkerheten i jämförelsen mellan olika skolors resultat. Sett till de mer kvalitativa upplevelsorna av utbildningarna så har resultaten försämrats jämfört med 2014.

Vad behöver nämnden göra för att målet ska uppnås?

Rutiner för bedömning ses över i höst. Information ska hämtas in från skolor angående varför enkäten inom den kommunala vuxenutbildningen visat sämre resultat. En anpassad sfi-enkät tas fram för att bättre kunna mäta måluppfyllelsen inom utbildning i svenska för invandrare.

## **Inriktningsmål 8:** **Barns och ungdomars delaktighet bidrar till att verksamheten anpassas till deras behov.**

Prognos för måluppfyllelse

*Markera valt alternativ!*

1. Målet kommer att uppnås
2. Nämnden behöver göra mer i sin styrning för att målet ska uppnås
3. Målet kommer inte att uppnås
4. Målet har inte bäring på nämndens verksamhet

Varför uppnås inte målet?

Unga som deltagit i kommunala arbetsmarknadsinsatser erbjuds via enkät möjligheten att lämna synpunkter på bemötande, insatser samt att ge förslag på förbättringar. I relation till insatser för feriearbete och företag tas stor hänsyn till ungdomars önskemål utifrån behov. Inom vuxenutbildningen påvisar elevenkäten att eleverna har goda möjligheter att välja arbetssätt, och att de blir lyssnade på. Elevdelaktighet är också en av de frågor som diskuteras i samband med de kvalitetsrapporter som skolorna lämnar och diskuterar med huvudman. Det pågår ett arbetat aktivt med att öka elevdelaktighet samt att öka säkerheten i mätning av detsamma. Detta har gett resultat, men behöver utvecklas mer. Delaktigheten i att arbeta med planer mot kränkande behandling och diskriminering behöver också bli bättre.

Inom Försörjningsstöd pågår ett utvecklingsarbete relaterat till barn och ungdomar. Alla ärenden relaterat till barnfamiljer kommer t ex framgent att samlas på en enhet, som på så sätt blir mer specialiserad på att se barns behov och att göra barnkonsekvensanalyser. Inflytande och delaktighet i övrigt, främst då relaterat till ungdomar som söker försörjningsstöd, sker främst genom de individuella samtal som ansvariga handläggare och/eller arbetsmarknadssekreterare har med den unga. Inom arbetsmarknadsbedömning organiseras verksamheten så att ungas behov av insatser hanläggs och bedöms av separat av personal med erfarenhet av att bemöta just unga. Det planeras för fortsatt kompetensutveckling och



reflektion kring bemötande och dialog som framgångsfaktor i arbetsmarknadsprojekt relaterade till ungdomar samt att eventuellt också utveckla en strategi för att nå ut bredare med information och bjuda in till dialog med målgruppen ungdomar, t ex genom hemsida, facebook, twitter bloggar, youtube, LinkedIn, etc.

Vad behöver nämnden göra för att målet ska uppnås?

Konkreta mål och åtgärder till inriktningsmålet behöver införas i kommande verksamhetsplaner. Aktiviteter pågår, men sannolikt krävs en fortsatt/löpande anpassning av verksamheter. Utbildning avseende metod, struktur och framgångsfaktorer för medborgardialog kan vara en väg för att i ytterligare högre grad uppnå inriktningsmålet. Därtill att utveckla en strategi för information och dialog med olika målgrupper, t ex ungdomar via sociala media, alternativt någon form av elev- eller brukarråd för de som studerar eller de som deltar i arbetsmarknadsinsatser. I övrigt ligger utmaningen i att summera, analysera och återkoppla den uppföljning som redan görs.

### **Inriktningsmål 9:**

**Skolan utvecklar möjligheterna att tidigt upptäcka och stötta barn i behov av särskilt stöd.**

Prognos för måluppfyllelse

*Markera valt alternativ!*

1. Målet kommer att uppnås
2. Nämnden behöver göra mer i sin styrning för att målet ska uppnås
3. Målet kommer inte att uppnås
4. **Målet har inte bäring på nämndens verksamhet**

### **Inriktningsmål 10:**

**Lärarnas tid med eleverna ska öka genom färre administrativa uppgifter.**

Prognos för måluppfyllelse

*Markera valt alternativ!*

1. Målet kommer att uppnås
2. Nämnden behöver göra mer i sin styrning för att målet ska uppnås
3. Målet kommer inte att uppnås
4. **Målet har inte bäring på nämndens verksamhet**

### **Inriktningsmål 11:**

**Inflytande och delaktighet ökar för medborgarna i välfärden.**

Prognos för måluppfyllelse

*Markera valt alternativ!*

1. Målet kommer att uppnås
2. **Nämnden behöver göra mer i sin styrning för att målet ska uppnås**
3. Målet kommer inte att uppnås
4. Målet har inte bäring på nämndens verksamhet

Varför uppnås inte målet?

Medborgarna ges möjlighet till delaktighet genom enkätundersökningar och vid individuella samtal med handläggare. Vad gäller inflytande och delaktighet inför, och under, studier arbetar vuxenutbildning enligt skollagen. Skolorna redogör i samband med årets

kvalitetsrapport för hur man ger de studerande individuella möjligheter till inflytande i sitt eget lärande. En process med att ta fram upphandlingsunderlag som säkrar en frihet för varje skola att välja studieformer och pedagogiska metoder har påbörjats. Syftet är att eleven ska mötas av en flexibel och individanpassad vuxenutbildning som går att kombinera med yrkes- och familjeliv. Samtliga verksamheter har infört ett gemensamt klagomåls- och synpunktshanteringsystem och arbetar aktivt med olika former av uppföljning och återkoppling/feedback, t ex genom enkäter, intervjuer, diskussionsforum samt strukturerade avslutssamtal.

Arbetsmarknadsnämnden kan utöver detta arbeta ytterligare med att inflytande och delaktighet ska öka för medborgarna i välfärden.

Vad behöver nämnden göra för att målet ska uppnås?

För att öka inflytande och delaktighet för medborgare i välfärden kan någon form av medborgardialog att initiera/återupprätta. Därutöver ligger en utmaning i att summera och analysera de enkäter och andra former av uppföljning och återkoppling/feedback som genomförs. Kompetensutveckling avseende metod, struktur och framgångsfaktorer för medborgardialog kan vara en väg att i ytterligare högre grad uppnå inriktningsmålen. Därtill att utveckla en strategi för information och dialog med olika målgrupper, t.ex. ungdomar via sociala media, alternativt andra former av elev- eller brukarråd för de som studerar eller de som deltar i arbetsmarknadsinsatser.

Överföra produktionsansvaret för vuxenutbildningen från utbildningsnämnden till arbetsmarknadsnämnden. En mer samlad styrning av vuxenutbildningen bör ge medborgarna en snabbare och tydligare kanal för påverkan och inflytande.

### **Inriktningsmål 12:**

#### **Tillgänglighetsskapande åtgärder i kommunens bostadsområden minskar behovet av vård- och omsorgsboenden.**

Prognos för måluppfyllelse

*Markera valt alternativ!*

1. Målet kommer att uppnås
2. Nämnden behöver göra mer i sin styrning för att målet ska uppnås
3. Målet kommer inte att uppnås
4. **Målet har inte bäring på nämndens verksamhet**

### **Inriktningsmål 13:**

#### **Andelen äldre som är nöjda med maten ska öka.**

Prognos för måluppfyllelse

*Markera valt alternativ!*

1. Målet kommer att uppnås
2. Nämnden behöver göra mer i sin styrning för att målet ska uppnås
3. Målet kommer inte att uppnås
4. **Målet har inte bäring på nämndens verksamhet**

## **Inriktningsmål 14:** **Det förebyggande arbetet och tidiga insatser utvecklas.**

Prognos för måluppfyllelse

*Markera valt alternativ!*

1. **Målet kommer att uppnås**
2. Nämnden behöver göra mer i sin styrning för att målet ska uppnås
3. Målet kommer inte att uppnås
4. Målet har inte bäring på nämndens verksamhet

Motivering:

Konsument Uppsala har utökat målgruppen för informationsinsatser om privatekonomi och konsumeträtt till att omfatta både ungdomar som går i gymnasiet och ungdomar som avbrutit sina gymnasiestudier. Arbetet har utvecklats genom samarbete med enheten inom förvaltningen som möter ungdomar som avbrutit gymnasiet.

Enheten för nyanlända håller på att utveckla en gemensam kartläggning med Arbetsförmedlingen och SFI-mottagningen. En gemensam kartläggning underlättar integration utifrån att arbetsförmedlingens och kommunens uppdrag ges större möjlighet att samspela. Om uppdragen samplaneras kring individen bör etableringen effektiviseras. Behov kommer att upptäckas tidigare och insatser kan förstärka varandra.

Uppsala kommun, Arbetsförmedlingen och Röda Korsets behandlingscenter har beviljats medel från Samordningsförbundet för ett projekt som syftar till att tidigt under etableringsfasen identifiera nyanlända som på grund av traumatiska upplevelser under flykten behöver insatser och behandling.

Nämnden har en överenskommelse om partnerskap med den ideella föreningen NybyVision som i sitt arbete möter nyanlända redan i asylfasen och erbjuder kurser i svenska, en meningsfull tillvaro och ger samhällsinformation, vilket ger en snabbare introduktion till det svenska samhället. Partnerskapet ger möjlighet till erfarenhetsutbyte och att identifiera behov som nämnden annars skulle ha svårt att möta.

## **Inriktningsmål 15:** **Uppsalaborna har egen försörjning.**

Prognos för måluppfyllelse

*Markera valt alternativ!*

1. Målet kommer att uppnås
2. **Nämnden behöver göra mer i sin styrning för att målet ska uppnås**
3. Målet kommer inte att uppnås
4. Målet har inte bäring på nämndens verksamhet

Varför uppnås inte målet?

Andel invånare som erhållit ekonomiskt bistånd ökar för perioden januari till augusti 2015 jämfört med samma period 2014. Likaså andel vuxna med långvarigt försörjningsstöd ökar för perioden januari till augusti 2015 jämfört med samma period 2014. Det totala antalet unika hushåll med utbetalt ekonomiskt bistånd är något högre under perioden januari till augusti 2015 jämfört med samma period 2014. Skillnaden i antal unika hushåll består av fler flyktinghushåll.

Hur nämndens arbetsmarknadsinriktade insatser lyckas påverkar den enskildes möjligheter till egen försörjning, men också kostnader för utbetalt ekonomiskt bistånd samt antalet biståndsmottagare i stort. Fler deltagare har befunnit sig i kommunens arbetsmarknadsinsatser 2015 jämfört med 2014, vilket är positivt då fler erbjuds kompetensutvecklande insatser för att komma vidare mot arbete eller studier. Dock har andel som avslutas till arbete eller studier minskat. Bedömningen är att de personer som kommer till bedömningsenheten i större utsträckning än tidigare har en mer komplex problematik och står längre ifrån arbetsmarknaden och i behov arbetsträning i kombination med annat stöd innan det är möjligt att ta ett arbete.

Ett utvecklingsarbete pågår inom försörjningsstödsverksamheten kring metoder och arbetssätt för personer som är sjukskrivna, saknar sjukpenninggrundad inkomst och därmed är i behov av försörjningsstöd. Utvecklingsarbetet syftar till att dessa individer ska få rätt stöd för att lyckas i sin arbetslivsinriktade rehabilitering. För individer som är i behov av gemensamma insatser mellan kommun och landsting samordnar försörjningsstödsverksamheten SIP-möten (Samordnad individuell plan), vilket har utvecklats under året.

Antal ungdomar som erhållit feriearbete 2015 ökar jämfört med 2014.

Vad behöver nämnden göra för att målet ska uppnås?

Vilka behov av arbetsmarknadsinsatser de grupper som står långt från arbetsmarknaden har behöver synliggöras och insatser som motsvarar detta behöver utvecklas. En politisk arbetsgrupp har satts samman, vilken har i uppdrag att utgöra beredningsgrupp åt förvaltningens arbete att se över hur kommunens arbetsmarknadsinsatser kan utvecklas för att bättre möta behov hos de grupper som idag står längst från arbetsmarknaden.

Samverkan med arbetsförmedlingen, försäkringskassan och landstinget behöver utvecklas ytterligare. En del i utvecklingen är den plattform för långsiktig samverkan som startade i september 2015. Syftet är att genom att underlätta samverkan och påverka strukturer för förbättrad samverkan ge bättre förutsättningar för arbetslivsinriktad rehabilitering individer i behov av stöd och insatser från flera parter.

### **Inriktningsmål 16:**

### **Uppsala kommun erbjuder fler människor med funktionsnedsättning arbete och sysselsättning.**

Prognos för måluppfyllelse

*Markera valt alternativ!*

1. Målet kommer att uppnås
2. Nämnden behöver göra mer i sin styrning för att målet ska uppnås
3. Målet kommer inte att uppnås
4. Målet har inte bäring på nämndens verksamhet

Motivering:

IPS Arbetscoacher/ISAmverkan har implementerats under 2015 och utökats för att kunna ta emot fler personer än tidigare. Verksamheten vänder sig till personer med psykisk funktionsnedsättning som vill komma i arbete. Sedan 1 juli 2015 har ansvaret för sysselsättningsinsatser för personer med psykisk funktionsnedsättning övergått från

arbetsmarknadsnämnden till omsorgsnämnden vilket möjliggör en större effektivitet och gagnar målgruppen.

Inom förvaltningens arbetsbefrämjande insatser erbjuds en bredd av arbetsträningsmöjligheter både i egen regi och i samverkan med sociala företag och ideella organisationer. Olika typer av rehabiliterande anställningar erbjuds målgruppen som ett sätt att nå inträde på arbetsmarknaden.

Personer med funktionsnedsättning har ofta behov av stöd och insatser från flera parter som kommunen, Arbetsförmedlingen, Försäkringskassan och Landstinget. Under 2015 har plattform för långsiktig samverkan i Uppsala kommit till stånd mellan dessa parter och med stöd av Samordningsförbundet i Uppsala län. Verksamheten syftar till att underlätta samverkan och påverka strukturer för förbättrad samverkan, vilket ska leda till bättre förutsättningar för individen att ska komma vidare i sin arbetslivsinriktade rehabilitering. Arbetsmarknadsförvaltningen har en aktiv och drivande roll i detta utvecklingsarbete.

### **Inriktningsmål 17:**

#### **Kommunen underlättar för innovationer i den egna verksamheten och utgör testbädd för ny teknik, smarta tjänster och klimatsmarta innovationer**

Prognos för måluppfyllelse

*Markera valt alternativ!*

1. Målet kommer att uppnås
2. Nämnden behöver göra mer i sin styrning för att målet ska uppnås
3. Målet kommer inte att uppnås
4. Målet har inte bäring på nämndens verksamhet

### **Inriktningsmål 18:**

#### **Uppsala utvecklas som destination.**

Prognos för måluppfyllelse

*Markera valt alternativ!*

1. Målet kommer att uppnås
2. Nämnden behöver göra mer i sin styrning för att målet ska uppnås
3. Målet kommer inte att uppnås
4. Målet har inte bäring på nämndens verksamhet

### **Inriktningsmål 19:**

#### **Uppsala är en öppen och solidarisk kommun avseende flyktingmottagande och särskilt avseende ensamkommande barn.**

Prognos för måluppfyllelse

*Markera valt alternativ!*

1. Målet kommer att uppnås
2. Nämnden behöver göra mer i sin styrning för att målet ska uppnås
3. Målet kommer inte att uppnås
4. Målet har inte bäring på nämndens verksamhet

Varför uppnås inte målet?

Ambitionsnivån att ta emot flyktingar och att samordna flyktingmottagandet i kommunen har ökat 2015, antal anvisningsbara platser har ökat och det har beslutats att ta emot kvotflyktingar. Nämnden är en del av den flyktingpolitiska styrgruppen som är en viktig plattform för samordning i frågan och enheten för nyanlända har bildats. Ökat antal bostäder är fortfarande en stor utmaning som måste lösas för att inriktningsmålet ska kunna uppnås.

Vad behöver nämnden göra för att målet ska uppnås?

Framsteg i boendefrågan har gjorts genom att bland annat behovsplan för bostäder upprättas och beslutet om en central bostadsförmedling, men nämnden ser att mer behöver göras för att inriktningsmålet ska uppnås.

### **Inriktningsmål 20:**

#### **Uppsalas evenemang bidrar till att stärka Uppsalas attraktivitet för medborgarna och besöksnäringen.**

Prognos för måluppfyllelse

*Markera valt alternativ!*

1. Målet kommer att uppnås
2. Nämnden behöver göra mer i sin styrning för att målet ska uppnås
3. Målet kommer inte att uppnås
4. **Målet har inte bäring på nämndens verksamhet**

### **Inriktningsmål 21:**

#### **Uppsala kommuns utbud av kultur-, idrotts- och fritidsaktiviteter är jämställt och tillgängligt för alla.**

Prognos för måluppfyllelse

*Markera valt alternativ!*

1. Målet kommer att uppnås
2. Nämnden behöver göra mer i sin styrning för att målet ska uppnås
3. Målet kommer inte att uppnås
4. **Målet har inte bäring på nämndens verksamhet**

### **Inriktningsmål 22:**

#### **Heltid ska vara en rättighet och deltid en möjlighet för kommunens medarbetare.**

Prognos för måluppfyllelse

*Markera valt alternativ!*

1. **Målet kommer att uppnås**
2. Nämnden behöver göra mer i sin styrning för att målet ska uppnås
3. Målet kommer inte att uppnås
4. Målet har inte bäring på nämndens verksamhet

Motivering:

Alla anställda inom förvaltningen som vill ha heltid har det. De deltidstjänster som finns är utifrån eget val, till exempel föräldraledighet eller annan överenskommelse.

**Inriktningsmål 23:****Uppsala kommun erbjuder attraktiva möjligheter och villkor som står sig väl i konkurrensen, jämfört med andra arbetsgivare.**

Prognos för måluppfyllelse

*Markera valt alternativ!*

1. Målet kommer att uppnås
2. Nämnden behöver göra mer i sin styrning för att målet ska uppnås
3. Målet kommer inte att uppnås
4. Målet har inte bäring på nämndens verksamhet

Varför uppnås inte målet?

Måluppfyllelsen är svårbedömd eftersom ingen likartad undersökning som når alla medarbetare görs. Det var flera år sedan kommunens gemensamma medarbetarundersökning genomfördes. Nästa medarbetsundersökning planeras hösten 2016. Individuella samtal med medarbetare indikerar på att stor del av medarbetarna trivs. Det har inte varit några större svårigheter att rekrytera kompetent personal, förutom tendenser på avdelningen för försörjningsstöd och arbetsmarknadsinsatser. Avdelningen för Försörjningsstöd och bedömning arbetsmarknadsinsatser håller på att ta fram en formaliserad personalstrategi och utbildningsplan samt har ett nära samarbete med socialförvaltningen i dessa frågor. Socialsekreterarna är en prioriterad grupp i löneöversyn enligt beslut av kommunstyrelsen.

Vad behöver nämnden göra för att målet ska uppnås?

Identifiera brister och genomföra förbättringar utifrån kommande medarbetarundersökning.

**Inriktningsmål 24:****Medarbetare har förutsättningar att nå överenskommen prestation och engagera sig aktivt i verksamhetens utveckling. Utvecklingsvägar är kända och kommunicerade.**

Prognos för måluppfyllelse

*Markera valt alternativ!*

1. Målet kommer att uppnås
2. Nämnden behöver göra mer i sin styrning för att målet ska uppnås
3. Målet kommer inte att uppnås
4. Målet har inte bäring på nämndens verksamhet

Motivering:

Verksamhetens utveckling diskuteras på avdelningarnas arbetsplatsträffar. Arbetet pågår kontinuerligt i att göra medarbetare delaktiga i verksamhetens utveckling. Avdelningen för Försörjningsstöd och bedömning arbetsmarknadsinsatser håller även på att ta fram en formaliserad personalstrategi och utbildningsplan samt har ett nära samarbete med socialförvaltningen i dessa frågor.

Innehållet i målet diskuteras individuellt i samband med medarbetarsamtal, löneöversyn och uppföljning. Uppföljningen av handlingsplanen där varje medarbetares ansvar och aktiviteter framgår och följs upp och diskuteras för klargörande om eventuellt stöd från kollegor eller ledning föreligger. I medarbetarsamtalen diskuteras kompetensutvecklingsbehovet utifrån förändringade uppdrag och omvärldsförändringar som påverkar tjänsternas innehåll.



Målet kommer att mätas i den planerade medarbetarundersökningen hösten 2016.

**Inriktningsmål 25:**  
**God service, enkelhet och korta handläggningstider präglar kommunens kontakter med företag och medborgare.**

Prognos för måluppfyllelse

*Markera valt alternativ!*

1. Målet kommer att uppnås
2. Nämnden behöver göra mer i sin styrning för att målet ska uppnås
3. Målet kommer inte att uppnås
4. Målet har inte bäring på nämndens verksamhet

Motivering:

Förvaltningens alla avdelningar har infört och implementerar just nu ett gemensamt klagomåls- och synpunktshanteringssystem för att fånga upp brister och synpunkter på verksamheterna. Systemet kommer ge underlag för att systematiskt jobba med ständig förbättring av vår service till klienter, brukare och studenter och för förbättringar av våra handläggningsrutiner.

Avdelningarna genomför olika förändringar i sin organisation i syfte att bland annat effektivisera och tydliggöra deltagarens process från initial kartläggning till uppnått mål. Inom fler områden omfattar detta också kartläggning av väntetider och ledtider i olika handläggningsprocesser, och tidsbegränsningar och maxtider införs i verksamheten. Avdelning arbetsmarknadsinsatser och stöd jobbar med att införa tydligare tidsbegränsningar inom arbetsträningsinsatser vilket ska motverka inlåsnings effekter och främja genomströmning. Avdelning Vuxenutbildning, nyanlända och konsument jobbar brett för att minimera vänte- och handläggningstider inom samtliga enheter. Enheten för nyanlända har startat upp sin verksamhet där syftet är ett snabbare, mer effektivt samordnat mottagande för nyanlända flyktingar med en helhetssyn på individens behov i fokus. Avdelning Försörjningsstöd och arbetsmarknadsbedömning har påbörjat ett arbete för att kunna mäta olika ledtider inom handläggningsprocessen till grund för en enklare och snabbare handläggning av ekonomiskt bistånd.

Flera digitala satsningar görs inom förvaltningen för att utveckla moderna verktyg i syfte att effektivisera och förenkla för medborgare och klienter, samt stödja nödvändiga handläggningsprocesser och öka mätbarhet av verksamheten. Inom vuxenutbildningen har första fasen i en digitaliserad ansökan till Komvux och SFI påbörjats, målet är att individuella studieplaner, betyg, fakturering och även annan statistik ska digitaliseras därefter. Inom försörjningsstöd fortsätter arbetet med utreda förutsättningar för en digital e-ansökan inom ekonomiskt bistånd. Ett arbete är även initierat för att kunna förbättra de digitala redskapen för att mäta löptider för handläggning inom försörjningsstöd, för att ge underlag till processutveckling och en rättsäker och snabb hantering av försörjningsstödsärenden.

Förvaltningen arbetar brett med att inom varje uppföljningsområde lägga till mätvariabeln kön, i syfte att ha underlag för styrning mot en god jämställd service och likvärdig handläggning oavsett kön.



## **Inriktningsmål 26:** **Uppsala kommun är attraktiv för nyetableringar och företag.**

Prognos för måluppfyllelse

*Markera valt alternativ!*

1. Målet kommer att uppnås
2. Nämnden behöver göra mer i sin styrning för att målet ska uppnås
3. Målet kommer inte att uppnås
4. Målet har inte bäring på nämndens verksamhet

Motivering:

Nämnden har ett uppdrag från kommunfullmäktige att utveckla formerna för hur kommunen stödjer och samverkar med sociala företag. Detta arbete pågår enligt plan. I arbetet kommer en policy och riktlinjer att tas fram. Effekter som eftersträvas i arbetet är fler och växande sociala företag som arbetar med människor som står långt ifrån arbetsmarknaden.

Sommaren 2014 gavs företag möjligheten att få en subvention för en del av lönekostnaden för sommarjobbade gymnasieungdomar. Cirka 190 ungdomar fick då möjlighet att ta del av satsningen. Nämnden har utökat denna satsning 2015 och drygt 300 ungdomar fick då subventionerade sommarjobb. Det finns också en möjlighet att söka till ”Roligaste sommarjobbet”, där deltagande ungdomar jobbar med en egen affärsidé och får stöd och hjälp att förverkliga den.

Dessa insatser kan bidra till att Uppsala kommun är attraktiv för nyetableringar och företag.

## **Inriktningsmål 27:** **Uppsala kommun ger förutsättningar för en god hälsa för hela befolkningen.**

Prognos för måluppfyllelse

*Markera valt alternativ!*

1. Målet kommer att uppnås
2. Nämnden behöver göra mer i sin styrning för att målet ska uppnås
3. Målet kommer inte att uppnås
4. Målet har inte bäring på nämndens verksamhet

Varför uppnås inte målet?

Nämnden ger bidrag till Nyby Vision och Röda Korset, organisationer som båda arbetar med hälsobefrämjande aktiviteter. Röda Korsets behandlingscenter får bidrag för att ge stöd och insatser till flyktingar som är traumatiserade på grund av krig och flykt. Nämnden medverkar också i ett projekt tillsammans med Arbetsförmedlingen och Röda Korsets behandlingscentrum som syftar till att tidigt i etableringsfasen ge hälsoinformation, aktiviteter och behandling som en del av etableringsinsatserna. Dessa insatser är inte tillräckliga för att möta ett mycket stort behov.

Vad behöver nämnden göra för att målet ska uppnås?

Ett ökat samarbete med alla berörda parter behövs för att förbättra flyktingars hälsosituation. Bättre kunskap om flyktingars hälsosituation behövs för att ge bättre förutsättningar för dessa personer att få ett arbete.

## **Avslutande frågor**

Vad ägnar nämnden mest uppmärksamhet åt nu och varför?

- Uppstart av regeringens satsning för unga i arbete (t ex traineejobb och utbildningskontrakt). I samarbete med arbetsförmedlingen skrivs en överenskommelse om samverkan för att underlätta för unga att komma ut i arbete eller studier.
- Planering av Uppsala kommuns fortsatta organisation av utbildning i svenska för invandrare. En särskild arbetsgrupp är tillsatt för att diskutera den framtida utvecklingen.
- Satsningar på feriearbete och näringslivskontakter. Genom feriearbete får ungdomar erfarenheter, kontakter och nätverk inför sitt framtida inträde på arbetsmarknaden.
- Uppdraget från kommunfullmäktige att utveckla formerna för hur kommunen stödjer och samverkar med sociala företag. Arbetet består i att ta fram en kommunövergripande policy och riktlinjer. Effekter som eftersträvas i arbetet är fler och växande sociala företag som arbetar med människor som står långt ifrån arbetsmarknaden.
- Översyn över hur kommunens arbetsmarknadsinsatser kan utvecklas för att bättre möta behov hos de grupper som idag står längst från arbetsmarknaden.

Vilka utmaningar ser nämnden att kommunfullmäktige bör uppmärksamma i planeringsdirektivet för Mål och budget för 2017-2019?

- **Ökat antal elever inom utbildning i svenska för invandrare som är en rättighetsutbildning där kommunen ska möta efterfrågan.**
- **Finna lämpliga samverkansformer med arbetsförmedlingen för att svara upp mot satsningarna från regeringen på ett bra sätt med mål att öka ungas förankring på arbetsmarknaden.**