

Skötselplan för naturreservatet

Örnsätraskogen

Uppsala kommun



INNEHÅLLSFÖRTECKNING

SKÖTSELPLANENS SYFTE	3
SYFTET MED RESERVATET OCH DESS SKÖTSEL	3
BESKRIVNINGSDDEL.....	4
Administrativa data	4
Bestämmelser utöver reservatsbeslut	5
Naturvärdesbedömningar	5
Åtgärdsprogram för hotade arter.....	5
Allmän beskrivning.....	6
Historisk och nuvarande markanvändning.....	6
Hydrologi	6
Områdets bevarandevärden	6
Biologiska värden	7
Geovetenskapliga värden	8
Kulturhistoriska värden.....	9
Värden för friluftslivet	9
Prioriterade bevarandevärden	9
KÄLLFÖRTECKNING	10
PLANDEL	11
Övergripande skötsel	11
Beskrivning, bevarandemål och skötselåtgärder	11
Skötselområde A; Bäckdal med naturskogsartad barrblandskog 12,8 ha	11
Skötselområde B; Glupar och hässle 0,9 ha.....	12
Skötselområde C; Trädbevuxet kärr och tallmosse - 2,0 ha.....	14
Skötselområde D; Hygge/ungskog - 1,0 ha	15
Anordningar för friluftslivet	15
Upplysningar.....	16
Bränder	16
Vägar (inklusive vägdiken), stigar och ledningar	17
Upplag m.m.	17
Ridning	17
Jakt och fiske	17
Fornlämningar.....	17
Kulturlämningar.....	17
UPPFÖLJNING AV SKÖTSELÅTGÄRDER	17
UPPFÖLJNING AV BEVARANDEMÅL	18
SAMMANFATTNING OCH PRIORITERING AV ÅTGÄRDER.....	18
BILAGOR: Bilaga A5.1: Skötselkarta	19

SKÖTSELPLANENS SYFTE

Skötselplanen avser främst att ge anvisningar om hur reservatet ska förvaltas för att syftet med naturreservatet ska tillgodoses. Skötselplanen kan, inom ramen för syfte och föreskrifter, justeras vid behov. Kommunen ansvarar för revidering och fastställande av skötselplaner.

SYFTET MED RESERVATET OCH DESS SKÖTSEL

Syftet med naturreservatet är att bevara biologisk mångfald, vårda, återställa och bevara värdefulla naturmiljöer och tillgodose behovet av områden för friluftslivet. Det preciserade syftet med naturreservatet Örsätraskogen är att:

- bevara områdets äldre barrblandskog, bäckmiljö och glupmiljö samt den biologiska mångfald som förekommer i dessa miljöer,
- låta den mindre del av området som idag utgörs av avverkad mark återställas till naturskog,
- inom ramen för bevarandet av biologisk mångfald och naturmiljöer tillgodose behovet av ett attraktivt skogsområde, som ännu kan förknippas med Linne´s arbete i fält och det vetenskapshistoriska värdet av detta, för allmänhetens friluftsliv och naturupplevelse.

Syftet ska uppnås genom att:

- inte tillåta skogsbruk eller exploaterande verksamheter,
- vid behov genomföra åtgärder som gynnar prioriterade arter eller miljöer, såsom friställande av enstaka grova träd,
- låta avverkad mark utvecklas till naturskog,
- vidta åtgärder för att underlätta allmänhetens tillgänglighet genom anläggning, uppmärkning och underhåll av stigar, sittbänkar, spänger eller enkla broar över bäcken och informationsskyltar.

BESKRIVNINGSDDEL

Administrativa data

Naturresevatets namn:	Örnsätraskogen
NVR ID:	2046150
Kommun:	Uppsala
Socken:	Jumkil
Fastigheter:	Ullbolsta 2:8, Jumkils-Broby 9:1, Jumkils-Ubby 11:1
Markägare:	Upplandsstiftelsen
Förvaltare:	Upplandsstiftelsen
Fastighetsanknutna rättigheter:	Nyttjanderättsavtal för stig som upplåts till allmänheten (Linnéstigen) Servitut för nyttjande av befintlig traktorväg/stig (kommer att bildas) Jakträttsupplåtelse.
Lägesbeskrivning:	Reservatet är beläget ca 15 km NV om Uppsala stad. Läget framgår av bifogad översiktskarta, bilaga A4.
Gräns:	Gränsen för naturresevatet har markerats på beslutskarta, bilaga A1 i beslutet.
Naturgeografisk region:	Skogslandskapet söder om norrlandsgränsen (26)
Areal - resevatet:	Totalt ca 16,7 hektar. Arealen produktiv skogsmark är ca 16 ha.
Fastighetskarta:	11H 9h/117 97 Ullbolsta
Terrängkarta:	11 H Enköping NO
Naturgeografisk region:	Skogslandskapet söder om norrlandsgränsen (26)
Markslag och naturtyp: (ungefärliga arealer)	

Barrdominerad skog på fastmark, mellan 100-140 år

12,8 ha

Hygge/ungskog	1,0 ha
Hassellund med lind	0,1 ha
Trädbevuxet kärr och tallmosse	2,0 ha
Glupmiljö	0,8 ha

Bestämmelser utöver reservatsbeslut

Kommunen vill erinra om att även andra lagar, förordningar och föreskrifter än reservatsföreskrifterna gäller för området. Av särskild betydelse för syftena med reservatet är bland annat:

Körning i terräng med motordrivet fordon regleras i terrängkörningslagen (1975:1313) och terrängkörningsförordningen (1978:594).

Fridlysning av vilda fåglar och däggdjur samt deras ägg, ungar och bon regleras i jaktlagen (1987:259). Vissa andra växt- och djurarter är fridlysta enligt 8 kap. miljöbalken och artskyddsförordningen (2007:845).

Fornlämningar är skyddade enligt 2 kap. kulturmiljölagen (1988:950)

Naturvärdesbedömningar

Naturreseptatet ingår i ett större område som i Länsstyrelsens naturvårdsprogram (1987) bedömdes objektet Ulleråkers allmänningens centrala delar (80.76) tillhöra klass II (mycket högt naturvärde). Länsstyrelsens motivering framhölls betydelsen av ett stort ovanligt omväxlande skogsområde, inslaget av lundvegetation, glupar och norrländska vegetationsdrag.

I Uppsala kommuns naturvårdsinventering (1988-96) bedömdes objektet objektet JUM 15 "Bäckdal, skog, glup m.m. 1 km väster om Källtorp" tillhöra värdeklass (mycket högt naturvärde). Här framhålls även områdets betydelse som vetenskaps-historiskt intressant genom Linné-stigen samt möjligheterna till friluftsliv.

Naturreseptatet ligger i en värde-trakt (Västra Upplands blockstensmarker) som är utpekad i den regionala strategin för formellt skydd av skog i Uppsala län (2006). Värde-trakten karakteriseras bl. a. av naturskogsartad granskog, gamla tallbestånd och glupar med ädellöv samt värdefulla hasselmiljöer.

Åtgärdsprogram för hotade arter

I anslutning till reservatet förekommer raggbock som omfattas av åtgärdsprogram för hotade arter (ÅGP). Raggbocken lever i gamla grova tallågor i solexponerat läge.

Allmän beskrivning

Naturreservatet är beläget i Junkils socken ca 15 km nordväst om Uppsala stad. Lättast når man området från väg 272 där en vägskylt pekar ut en avfartsväg till Linnéstigen.

Naturreservatet omfattar ett större sammanhängande skogsområde beläget på moränmark. I området finns äldre barrblandskog av naturskogskaraktär i anslutning till en dalgång med orörd strid bäck "Örnsätrabäcken", några källor samt ett par så kallade glupar. I anslutning till en av gluparna finns inslag av hassel och lind. I den norra och södra delen av naturreservatet ligger några mindre trädbevuxna kärr.

Skogen är över 100 år och naturskogsartad. Inslaget av död ved är bitvis stort. Mestadels rör det sig om granskog av blåbärs- eller lågörttyp men det ingår även hållmarktallskog och lundartade bestånd med ädellövinslag. Skogen har högt värde för rödlistade skogslevande arter. Området är betydelsefullt ur friluftssynpunkt och har ett kultur- och vetenskapshistoriskt värde som ett av Carl von Linnés stora utflyktsmål vid hans berömda så kallade "herbationes".

Linné-stigen börjar öster om naturreservatet, vid Örnsätra, där kommunen anlagt en P-plats och satt upp en informationsskylt som beskriver stigens sträckning och historia. Stigen börjar i ett parti betespräglad odlingslandskap som numera är i igenväxande på grund av upphört bete. Stigen är sedan markerad längs hela sträckan fram till den så kallade "Studentvilan" väster om naturreservatet, ca 7 km in i skogen.

Historisk och nuvarande markanvändning

Skogen har under lång tid inte påverkats av något skogsbruk och är i huvudsak självföryngrad. Linné-stigen Junkil tillhör en av de mest etablerade och besökta av samtliga Linné-stigar. Avsikten med fältvandringen ("herbation") på Linnés tid var att se stora barrskogar och våtmarker, något som man fortfarande finner här ännu i dessa dagar.

Hydrologi

Området har en intressant och ostörd hydrologi med inslag av odikade kärr, två glupar, översilningsmark samt en meandrande skogsbäck. I anslutning till bäcken ligger en liten kalkkälla, "Oxögat".

Områdets bevarandevärden

Skogen är över 100 år och naturskogsartad. Inslaget av död ved är bitvis stort. Mestadels rör det sig om granskog av blåbärs- eller lågörttyp men det ingår även hållmarktallskog och lundartade bestånd med ädellövinslag. Skogen har högt värde

för rödlistade skogslevande arter. Området är betydelsefullt ur friluftssynpunkt och har ett kultur- och vetenskapshistoriskt värde som ett av Carl von Linnés stora utflyktsmål vid hans berömda så kallade ”herbationer”.

Biologiska värden

Arter med prioriterat bevarandevärde är understrukena.

Naturvärdena är främst knutna till naturskogsförhållanden med inslag av gamla träd och död ved. Hydrologiska betingelser i form av glupar, kärr, översilningsmark samt strömmande bäcksträcka skapar också förutsättningar för biologisk mångfald och variation.

Hitintills är 10 rödlistade arter och ytterligare ca 20 signalarter (arter som indikerar miljöer med höga naturvärden) påträffade inom området.

Bland skyddsvärda arter kan marksvampar, knutna till äldre barrskogsbestånd, nämnas, t.ex. svart taggsvamp och gultoppig fingersvamp.

Raggbocken är en skalbagge som är beroende av grova tallågor i solexponerade lägen. Spår efter raggbock finns i brynzonen mot hyggen i söder och öster.

Tretåig hackspett lever av barkborrar på döda granar bland annat och gynnas av barrdominerade naturskogar.

Vedtrappmossa och grön sköldmossa växer främst på gamla lågor av barrträd.

Skyddsvärda arter:

Fåglar

<i>Picooides tridactylus</i>	tretåig hackspett	VU, F
<i>Dendrocopos minor</i>	mindre hackspett	NT
<i>Tetrao urogallus</i>	tjäder	F
<i>Bonasa bonasia</i>	järpe	F

Skalbaggar

<i>Callidium coriaceum</i>	bronsbjon	s
<i>Tragosoma deparium</i>	raggbock	VU, P

Kärlväxter

<i>Actea spicata</i>	svart trolldruva	s
<i>Calla palustris</i>	missne	s
<i>Goodyera repens</i>	knärot	s, §
<i>Paris quadrifolia</i>	ormrot	s
<i>Hepatica nobilis</i>	blåsippa	s
<i>Viola mirabilis</i>	underviol	s
<i>Hepatica nobilis</i>	blåsippa	s
<i>Tilia cordata</i>	lind	s

Mossor

<i>Buxbaumia viridis</i>	grön sköldmossa	s, §, A
<i>Geocalyx graveolens</i>	terpentinmossa	s
<i>Hylocomiatrum umbratum</i>	mörk husmossa	s
<i>Jungermannia subulata</i>		
var. <i>Leiantha</i>	rörsvepemossa	s
<i>Ulota crispa</i>	krushättemossa	s
<i>Anastrophyllum hellerianum</i>	vedtrappmossa	NT

Lavar

<i>Nephroma parile</i>	bårdlav	s
<i>Lecanactis abietina</i>	gammelgranlav	s

Svampar

<i>Phellinus pini</i>	tallticka	NT
<i>Climacocystis borealis</i>	trådticka	s
<i>Phellinus viticola</i>	vedticka	s
<i>Inonotus rheades</i>	rävticka	s
<i>Phellinus chrysoloma</i>	granticka	NT
<i>Phellinus ferruginefuscus</i>	ullticka	NT
<i>Cortinarius limonius</i>	eldspindling	
<i>Cortinarius percomis</i>	kryddspindling	
<i>Geatrum quadrifolium</i>	fyrflikig jordstjärna	NT
<i>Phellodon niger</i>	svart taggsvamp	NT
<i>Hydnellum peckii</i>	skarp dropptaggsvamp	s
<i>Hygrophorus erubescens</i>	besk vaxskivling	s
<i>Ramalia testa</i>	gultoppig fingersvamp	NT
<i>Russula aurea</i>	guldkremla	s

Teckenförklaring:

- F = Arten omfattas av EU:s fågeldirektiv
 A = Arten omfattas av EU:s art- och habitatdirektiv
 s = Signalart enligt Skogsstyrelsen (2005)
 § = Arten är fridlyst i Sverige
 P = Arten omfattas av ett åtgärdsprogram för hotade arter

Hotkategori i Sverige enligt rödlistan (2015):

- CR = Critically endangered Akut hotad
 EN = Endangered Starkt hotad
 VU = Vulnerable Sårbar
 NT = Near threatened Nära hotad
 DD = Data deficient Kunskapsbrist

Geovetenskapliga värden

Örnsätrabäcken slingar sig botten av en ganska markerad ca 5 m djup dalgång i moränen och har skurit en liten ravin dalbottnens sandiga mark.

Kulturhistoriska värden

Objektet ingår i det vetenskapshistoriskt intressanta Linné-stigen stråket som även berör naturreservatet Fäbodmossen och avslutas vid den så kallade Studentvilan centralt beläget på Ulleråkers allmänning.

Inga kända fornlämningar finns i området.

Värden för friluftslivet

Reservatet har höga värden för friluftslivet, den gamla skogen med ravinen och gluparna har mycket höga upplevelsevärden och trolsk gammelskogskänsla. Området är lättillgängligt genom att den P-plats som kommunen anlagt längs den allmänna vägen som går några hundra meter från området. Linné-stigen förvaltas av Uppsala kommun.

Utöver den väl använda Linné-stigen går ytterligare minst en välfrekventerad stig genom skogen.

Prioriterade bevarandevärden

Markslag och naturtyp:	gammal barrblandskog, bäckdal, glupar	
Strukturer:	gamla barrträd, solexponerad tall, hassel, lind, död ved	
Växt-, svamp- och djursamhällen:	vedskalbaggar, lundvegetation, mykorrhizasvamp	
Arter:	<i>Picoides tridactylus</i>	tretåig hackspett
	<i>Tragosoma depsarium</i>	raggbock
	<i>Anastrophyllum hellerianum</i>	vedtrappmossa
	<i>Buxbaumia viridis</i>	grön sköldmossa
	<i>Phellodon niger</i>	svart taggsvamp
	<i>Ramalia testa</i>	gultoppig fingersvamp
Friluftsliv:	naturupplevelse	
Kulturmiljö:	Linné-stig	
Geologiska värden:	bäckdal	
Limniska värden:	ostörd och varierad hydrologi i form av meandrande strid bäck, glupar, kärr, kalkkälla	

KÄLLFÖRTECKNING

Publicerade skrifter

- ArtDatabanken. 2015. Rödlistade arter i Sverige 2015. ArtDatabanken, SLU, Uppsala.
- Linné, V. v. 1753. Herbariones Upsaliensis. Akademisk avhandling respond. A. N. Fornander. Tillsammans med ett par senare upplagor översat av C. A. Brolén under titeln: Botaniska exkursioner i trakten av Uppsala. Utgivet av Linné-sällskapet 1921. Protokoll från Linnés herbarioner har publicerats av Th. Fries "Linné. Lefnadsteckning", Stockholm 1903, H Hjelmqvist (Botaniska notiser 1951) och A. Berg (Svenska Linnésällskapet årsskrift. 1950-51).
- Länsstyrelsen i Uppsala län, 1987: Naturvårdsprogram för Uppsala län. 1. Värdefulla områden för naturvård och rörligt friluftsliv (del av objekt 80.86). Medd. från planeringsavdelningen 1987 nr. 2.
- Länsstyrelsen i Uppsala län och Skogsstyrelsen, 2006. Strategi för formellt skydd av skog i Uppsala län.
- Nitare, J. (red.) 2005. Signalarter - Indikatorer på skyddsvärd skog. Flora över kryptogamer. Skogsstyrelsens förlag, Jönköping.
- Uppsala kommun, Park & Natur 1995: Naturvårdsinventering av Uppsala kommun 1988-1996, Jumkil socken, (objekt JUM 15).
- Uppsala kommun. 2006: Naturvårdsprogram 2006-2009 för Uppsala kommun.
- Uppsala kommun: Jumkils-vandringen – en av åtta Linnéstigar. Folder utgiven av Uppsala kommun. Finns även digitalt:
http://www.linnestigarna.se/jumkil/linne_jumkil_folder_webb.pdf

Opublicerade skrifter

- Eriksson, P. 1988: Översiktlig naturinventering samt skötsel förslag för tre Linnéstigar i Uppsala kommun. Uppsala Naturskyddsförening, rapport till Uppsala kommun 1988.
- Weibull, H. 1995. Inventering av värdefulla biotoper med avseende på kryptogamer. SLU Inst för ekologi och miljövård.
- Nissilä, S. 1989. Skötselplan för Linné-stigen Jumkil. Skogsvårdsstyrelsen 1989.

Digitala källor

- ArtDatabanken, Artfakta. <http://www.artdatabanken.se/vaara-tjaenster/artfakta/>.
- Riksantikvarieämbetet. 2011. Fornlämningsregister, tillgängligt på <http://www.fmis.raa.se/cocoon/fornsok/search.html>
- Skogsstyrelsen, Skogens pärlor, tillgänglig på <http://karta.svo.se>.

Kartmaterial

- Fastighetskarta: 11H 9h/117 97 Ullbolsta
- Terrängkarta: 11 H Enköping NO

PLANDEL

Övergripande skötsel

Övergripande skötsel för reservatet är att i huvudsak lämnas till fri utveckling. Reservatet ska skötas för att främja allmänhetens möjligheter till naturupplevelser.

Beskrivning, bevarandemål och skötselåtgärder

Reservatet har delats in i tre skötselområden. För avgränsning av områdena, se skötselområdeskarta, bilaga A5.1. För varje skötselområde anges ett bevarandemål.

Skötselområde A; Bäckdal med naturskogsartad barrblandskog 12,8 ha

Beskrivning: Äldre mossrik granskog på blockrik moränmark med inslag av tall och enstaka lövträd, främst björk. I områdets centrala del går en strid, meandrande liten bäck ”Örnsätrabäcken”. Längs bäckens norra sida går en gammal körväg, Linné-stigen. Även längs bäckens södra sida löper en mindre, men väl använd stig. I den södra delen finns ett utströmningsområde med rörligt ytvatten från intilliggande glupsystem (skötselområde B och C) och som via en mindre bäck får sitt utlopp i ”Örnsätrabäcken”. I anslutning till stigen finns en liten kallkälla. Nära stigen finns ett par mindre partier med planterad ung gran bland äldre tallar.

Bevarandemål: Flerskiktad naturskog med stort inslag av död ved.

Skötselåtgärder: Inga åtgärder med undantag för viss bortgallring av gran kring äldre tall eller lövträd främst vid stigen samt underhåll av stigsystem. Ett gammalt jaktorn som står söder om bäcken rivs.

Nyskapande: Anläggande av två spänger eller mindre broar över bäcken.

Löpande: Kontinuerligt skötsel av Linné-stigen, samt ny stig, som ska vara framkomlig för allmänheten.



Område A. Mossrik granskog. Foto Pär Eriksson

Skötselområde B; Glupar och hässle 0,9 ha

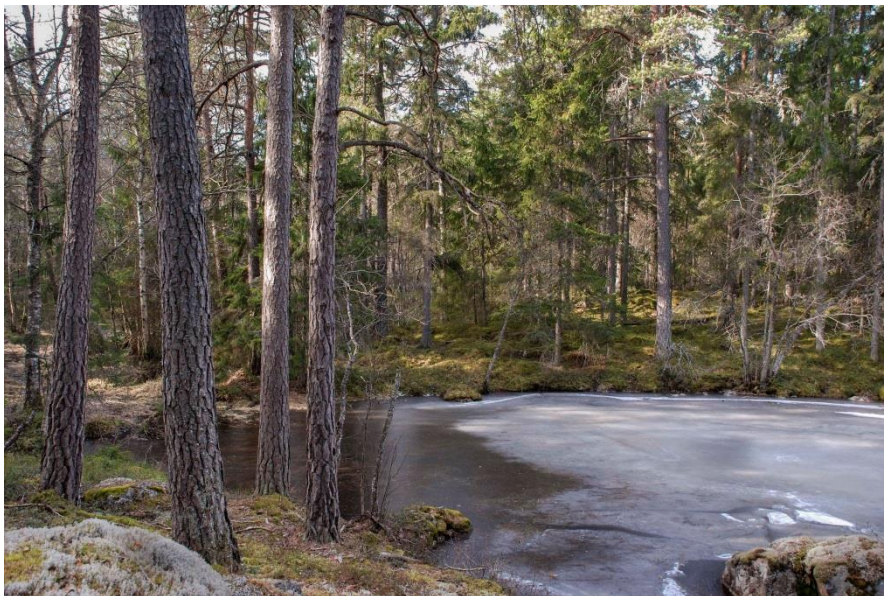
Beskrivning: Ett ca 100 m långt hydrologiskt stråk där myren i söder (skötselområde C) avvattnas via två så kallade glupar (vattenfyllda sänkor). Gluparna avviker starkt sinsemellan då den ena kantas av fattig tallskog och den andra av en lundartad vegetation. Den förstnämnda är vanligen vattenfylld året runt medans den andra töms på vatten och botten utgörs av frisk ängsmark. I anslutning denna glup finns ett mindre hässle med inslag av ädellövträd, främst lind, på blockrik mark. Här finns också en mossrik lodyta.

Bevarandemål: Glupar med naturlig vattenvariation i ett hydrologiskt orört stråk.

Skötselåtgärder: Inga åtgärder.



Område B. Glup omgiven av hassel och lövträd. Foto Pär Eriksson



Område B. Glup omgiven av tallskog på lavbeväxt mark. Foto Pär Eriksson

Tillhör Kommunfullmäktige i Uppsala kommuns beslut 2017-04-24 § 125, Dnr KSN-2017-1224

Skötselområde C; Trädbevuxet kärr och tallmosse - 2,0 ha

Beskrivning: Trädbevuxet kärr och tallmosse.

Bevarandemål: Trädbevuxet kärr med ostörd hydrologi.

Skötselåtgärder: Inga åtgärder.



Område C. Trädbevuxet kärr. Foto Pär Eriksson

Skötselområde D; Hygge/ungskog - 1,0 ha

Beskrivning: Hygge med sparade träd på hållmarker. Hygget har inte planterats.

Bevarandemål: Självföryngrad skog som utvecklas till naturskog

Skötselåtgärder: Inga åtgärder.



Område D. Nytt hygge som inte planterats. Foto Pär Eriksson

Anordningar för friluftslivet

Beskrivning: En större stig (Linné-stigen) går från en iordningställd P-plats vid Örnsåtra. Stigen fortsätter genom området via Fäbodmossens naturreservat till den så kallade Studentvilan. Stigen är markerad med särskilda skyltar/ledmarkeringar.

Bevarandemål: Lättillgänglig information om naturreservatet finns i området och denna bidrar till att förhöja upplevelsen av besöket. Reservatet stimulerar till naturupplevelser och ett aktivt friluftsliv. Områdets friluftsanläggningar är i gott skick och underlättar för besökare att uppleva området. Reservatets gräns är tydligt markerad enligt Naturvårdsverkets riktlinjer.

Skötselåtgärder: Nyskapande:

- Røj en rågång. Markera reservatets gräns med färg på träd samt med hörnstolpar.
- Sätt upp två informationsskyltar, vid reservatets gränser i anslutning till stigen.
- Anlägga ett par spänger eller enkla broar över bäcken som ansluter till befintlig stig som löper längs bäcken.
- Placera ut en eller flera sittbänkar, främst i anslutning till stigarna.

Löpande:

- Städad och välhållen parkering.
- Underhåll av stig.
- Røjning av rågången. Förstärk målning på träd och underhåll av hörnstolpar.
- Byt ut skyltar vid behov.



Område A. Linne'-stigen. Foto Pär Eriksson

Upplysningar

Bränder

Uppkomna bränder ska släckas. Efter en eventuell skogsbrand lämnas det brända området för fri utveckling. Död ved, såväl stående som liggande, lämnas på platsen.

Undantag måste dock göras för åtgärder som är nödvändiga för människors säkerhet och framkomligheten längs stigar.

Vägar (inklusive vägdiken), stigar och ledningar

Befintlig körväg, det vill säga Linnéstigen, (inklusive vägdiken) får underhållas. Inom ramen för underhåll ingår även förnyelse av en stigslinga mellan nuvarande Linné-stig och den befintliga stigen som löper söder om bäcken. Nödvändiga röjningar i anslutning till dessa stigar får också utföras.

Upplag m.m.

Tillfälliga upplag får upprättas av förvaltaren i samband med skötsel av området.

Ridning

Det är förbjudet att rida eller på annat sätt framföra häst i området.

Jakt och fiske

Jakt får bedrivas i enlighet med gällande lagstiftning med undantag för fågeljakt. Befintligt jaktorn rivs. Nya jaktorn och siktgator får ej uppföras.

Fornlämningar

Fornlämningar är skyddade enligt 2 kap. kulturmiljölagen (1988:950). Åtgärder som rör forn- eller kulturlämningar ska ske i samråd med Länsstyrelsens kulturmiljöenhet.

Kulturlämningar

Åtgärder som rör kulturlämningar ska ske i samråd med Länsstyrelsens kulturmiljöenhet.

UPPFÖLJNING AV SKÖTSELÅTGÄRDER

Förvaltaren ansvarar för dokumentation av förändringar inom reservatet, inklusive skötselåtgärder. Dokumentationen bör ske med både anteckningar och fotografier. Skötselåtgärderna ska följas upp för att kontrollera att de genomförda åtgärderna överensstämmer med bevarandemålen. Status före och efter utförda skötselåtgärder ska dokumenteras.

UPPFÖLJNING AV BEVARANDEMÅL

Förvaltaren för uppföljning av bevarandemål i reservatet i enlighet med riktlinjerna i Naturvårdsverkets rapport Uppföljning av skyddade områden i Sverige.

Uppföljningsindikatorer:

Naturtyp:

- Areal barrdominerad skog på fastmark ska vara 13,8 ha
- Areal trädbevuxen kärr/mosse ska vara 2,0 ha
- Areal glupar ska vara 0,8 ha
- Areal hassellund (hässle) ska vara 0,1 ha

Friluftsliv: Stigar, ledmarkeringar, informationsskyltar och spänger/broar ska vara väl underhållna.

SAMMANFATTNING OCH PRIORITERING AV ÅTGÄRDER

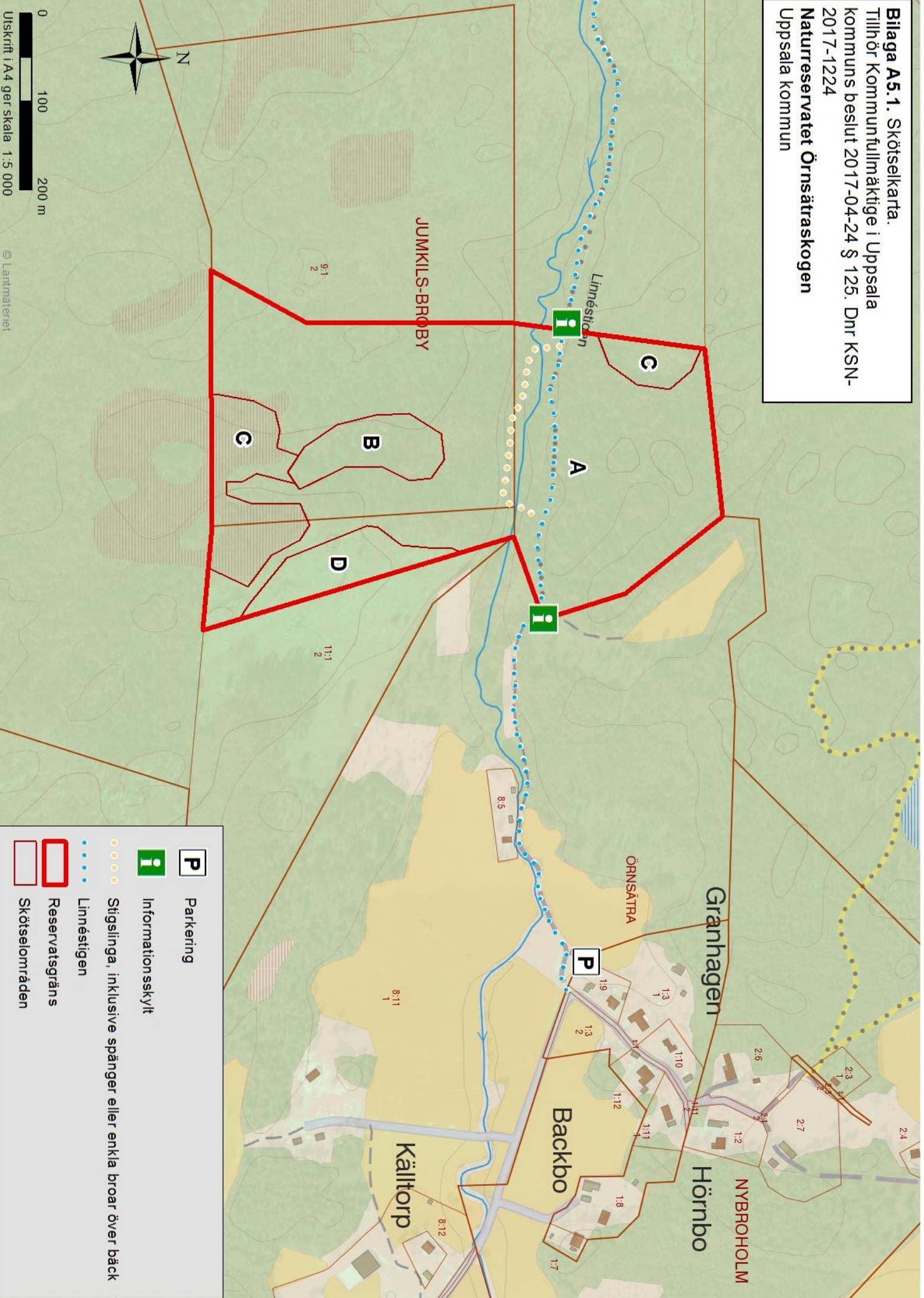
Skötselåtgärd	Prio	Kommentar	Skötselomr.	Finansiering
Gränsmarkering	1	Inom ett år	Friluftsliv	Upplandsstiftelsen
Anordna spänger/broar över bäcken	1		Friluftsliv	Upplandsstiftelsen
Sätta upp informationsskyltar	1		Friluftsliv	Upplandsstiftelsen
Anordna en stigslinga	1		Friluftsliv	Upplandsstiftelsen
Friställa enstaka tall och lövträd gm att avverka, fälla/ringbarka yngre gran	2		A	Upplandsstiftelsen
Underhåll av, gräns, informationsskyltar, stigslinga och eventuella anordningar (utöver Linnéstigen)	1		Friluftsliv	Upplandsstiftelsen
Underhåll av Linnéstigen	1		Friluftsliv	Kommunen
Uppföljning av skötselåtgärder	1	Efter åtgärd	Alla	Upplandsstiftelsen
Uppföljning av bevarandemål	1	Enligt indikatorer	Alla	Upplandsstiftelsen

Tillhör Kommunfullmäktige i Uppsala kommuns beslut 2017-04-24 § 125, Dnr KSN-2017-1224

BILAGOR:

Bilaga A5.1: Skötselkarta

Bilaga A5.1. Skötselkarta.
 Tillhör Kommunfullmäktige i Uppsala
 kommuns beslut 2017-04-24 § 125. Dnr KSN-
 2017-1224
Naturreservatet Örnäsåtraskogen
 Uppsala kommun



	Parkering
	Informationsskylt
	Stigslinga, inklusive spångar eller enkla broar över bäck
	Linnéstigen
	Reservatsgräns
	Skötselområden

0 100 200 m
 Utskrift i A4 ger skala 1:5 000

© Lantmäteriet