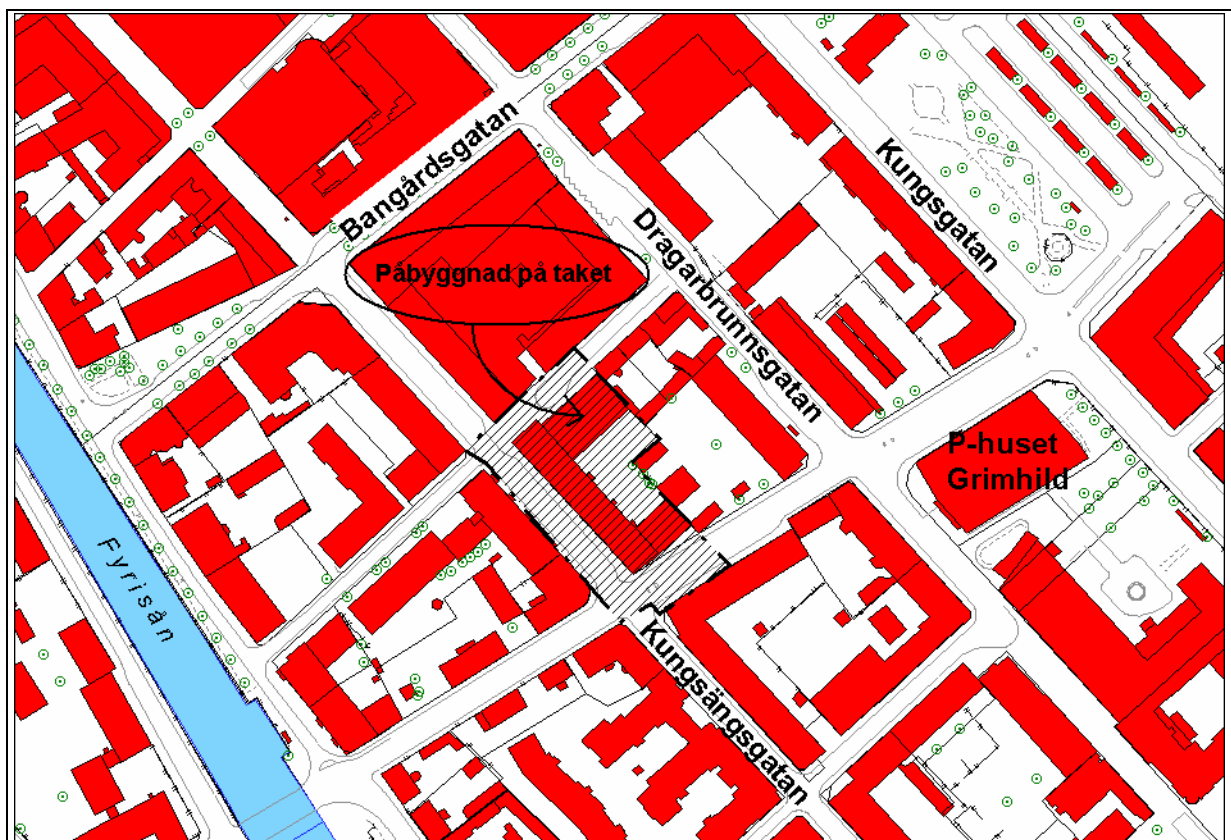




Detaljplan för
del av kv Atle, Kungsängen 7:8
Centrala staden, Uppsala kommun

ANTAGANDEHANDLING



Handläggare: Anna Wikström, telefon: 018 – 27 46 16

Stadsbyggnadskontoret

Postadress: Box 216 • 751 04 UPPSALA • Besöksadress: Stadshuset, Vaksalagatan 15

Telefon: 018 – 27 00 00 • Fax: 018 – 69 20 53 • E-post: stadsbyggnadskontoret@sbk.uppsala.se

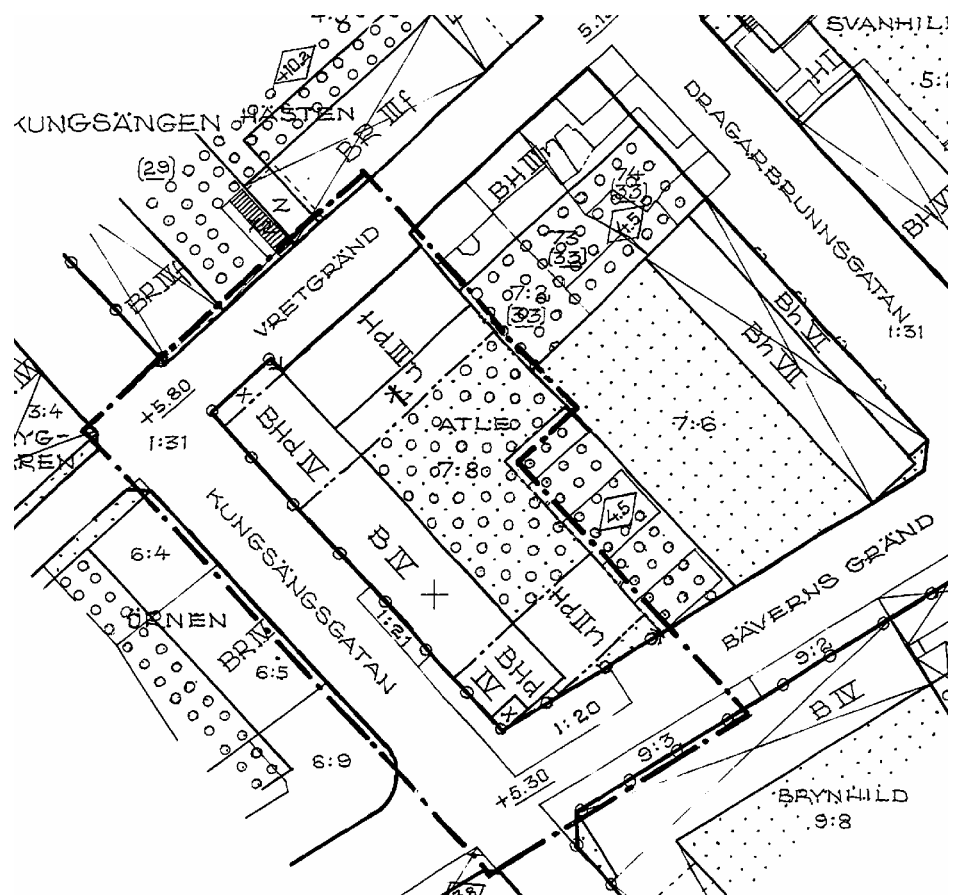
www.uppsala.se/stadsbyggnadskontoret

Diarienummer
2001/20068-1

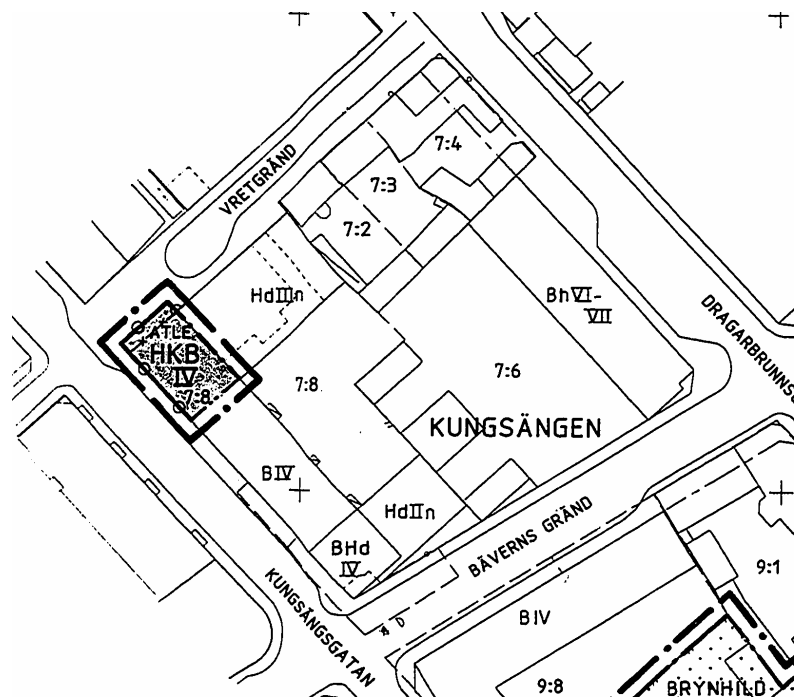
Detaljplan för
del av kv. Atle, Kungsängen 7:8
Centrala staden, Uppsala kommun

PLAN- OCH GENOMFÖRANDEBESKRIVNING

- HANDLINGAR** Till detaljplanen har följande handlingar upprättats:
- Plankarta med bestämmelser
 - Plan- och genomförandebeskrivning
 - Samrådslista
 - Fastighetsförteckning
- PLANENS SYFTE** Planförslaget syftar till att möjliggöra påbyggnad på viss del av huskroppen längs Vretgränd. Påbyggnaden avser ytterligare ett plan, samt utöver angivet våningsantal får fläktvåning anordnas. Planen omfattar även en ändring av användning till centrumändamål samt bostäder.
- PLANDATA** Planområdet ligger i de centrala delarna av Uppsala i kv. Atle. Angränsande till den fastighet som omfattas av ombyggnaden ligger Kungsängsgatan, Vretgränd och Bäverns gränd.
- Planområdet omfattar fastigheterna Kungsängen 7:8 och gatufastigheten 1:2,1.
- TIDIGARE STÄLLNINGSTAGANDEN** För området gäller dp 43 AC fastställd i november 1977 och dp 43 E fastställd i juni 1989.
- Dp 43 AC är avsedd för bostäder och kontor i tre till fyra våningar. Dp 43 E är avsedd för handel, kontor och bostäder i 4 våningar.



Detaljplan 43 AC



Detaljplan 43 E

PLANENS INNEHÅLL

Tandvårdskliniken på Vretgränd 9A kommer att genomföra en ombyggnad av sina lokaler och behöver ytterligare utrymmen för konferens och personalrum. Det fläktrum som idag finns som en vindsvåning, är tänkt att flyttas upp ett plan, för att ge plats åt en tillbyggnaden för konferens- och personalutrymmen på våning 4. Tillbyggnaden på våning 4 kommer att sträcka sig ca. 3,5 m närmre bostadsdelen längs Kungsängsgatan än det bef. fläktrummet.

I och med denna tillbyggnad, kommer denna del av planområdet att få samma planbeteckning som den övriga delen av samma fastighet. Hela fastigheten kommer att omfattas av B, C och K (bostäder, centrumanläggning och kontor).



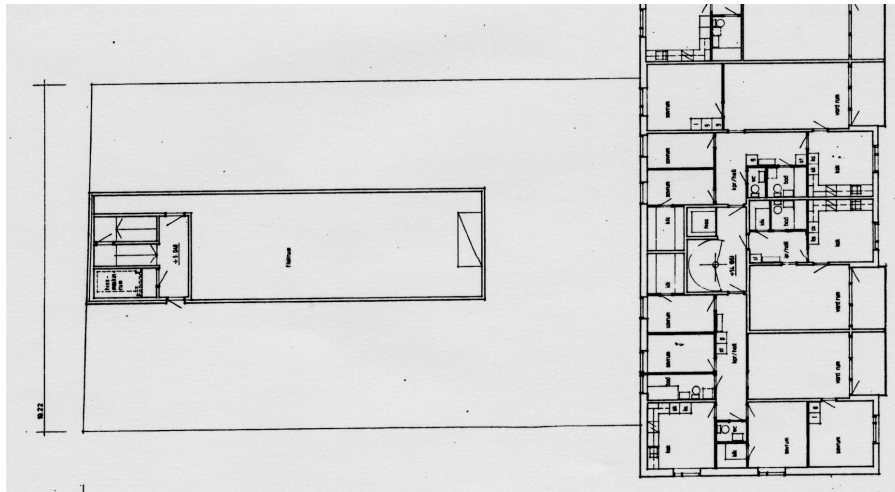
Vy från Vretgränd.



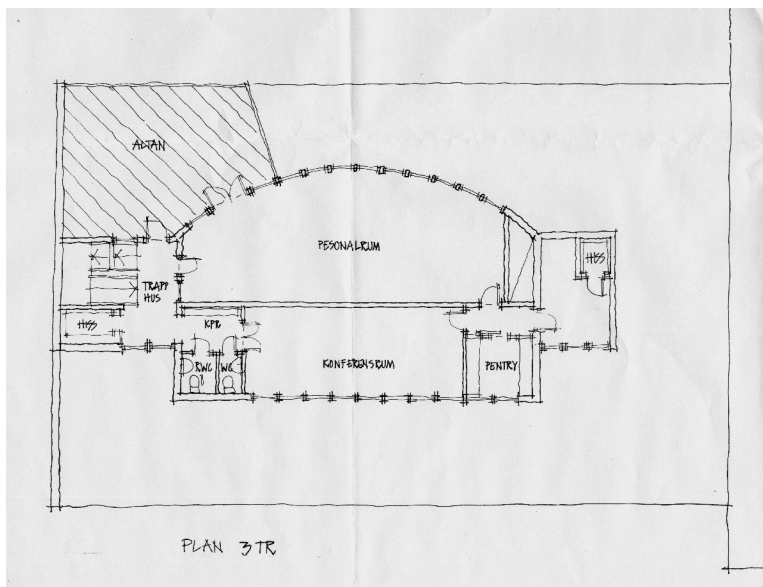
Vy från gården på grannfastigheten Kungsängen 7:6.



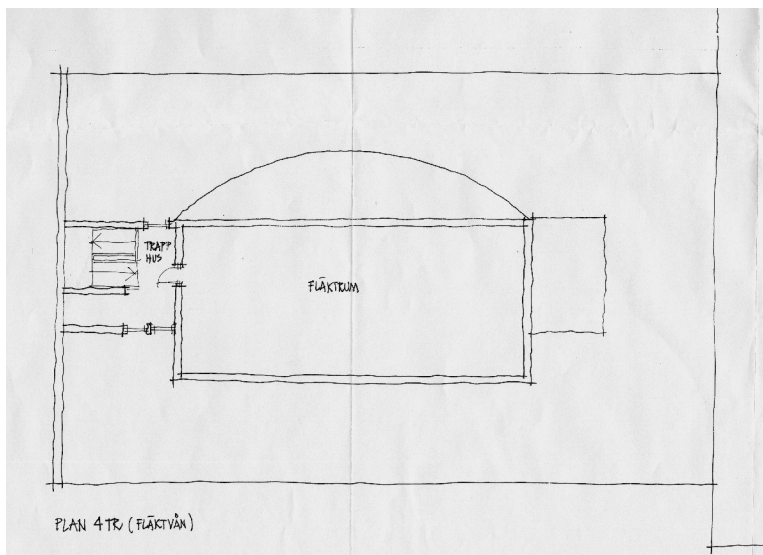
Vretgränd vid planområdet.



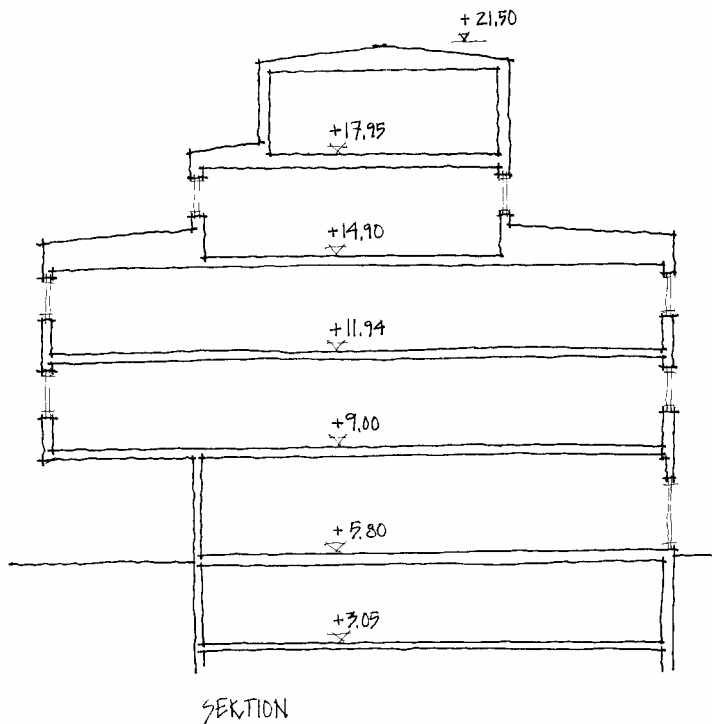
Befintligt fläktrum ovan våning 3.



Våning 4 efter om- och tillbyggnad.



Fläktrum i vindsplanet, efter om- och tillbyggnad.



Sektionen ger en totalhöjd på 15,9 meter för byggnaden inklusive fläktrummet. Då fläktagregaten inte valts ännu kan totalhöjden ev. uppgå till 16,5 meter. Största taklutning är 7 grader.

ÖVERSIKTSPLAN MILJÖBALKEN Översiktsplanen har inga särskilda direktiv för det aktuella området. Planförslaget strider inte mot miljöbalken.

INVERKAN PÅ MILJÖN Den om- och tillbyggnad som planen medger, kommer inte att medföra någon nämnvärd påverkan på miljön.

GENOMFÖRANDE-BESKRIVNING **Avtal**
Ett avtal mellan tandvården och bostadsrättsföreningen Blåsippan ska belysa kostnader och genomförande av projektet. Avtalet ska vara klart före bygganmälan.

Genomförandetid
Genomförandetiden är 5 år från den dag planen vunnit laga kraft

Ekonomi
Landstingsfastigheter som innehar en bostadsrätt i Brf. Blåsippan, står för plankostnaden och för om- och tillbyggnadskostnader.

Tidplan
Planförslaget beräknas bli antaget av byggnadsnämnden i januari 2002. Under förutsättning att planförslaget inte överklagas kan det vinna laga kraft tre veckor efter antagandet

MEDVERKANDE I Landstingsfastigheter har genom A5 Arkitekter och Ingenjörer AB
PROJEKTET tillhandahållit skisser som underlag för arbetet.

STADSBYGGNADSKONTORET

Uppsala i december 2001

Björn Ringström
Planchef

Anna Wikström
Planarkitekt

Antagen av byggnadsnämnden
Laga kraft

2001-12-13
2002-01-09