

Omsorgsförvaltningen  
**Månadsrapport**

Datum:  
2019-11-20

Diarienummer:  
OSN-2019-0178

Handläggare:  
Susanna Hjorth

Version/DokumentID:

# Omsorgsnämnden – ekonomiska bokslut per oktober 2019

## Förslag till beslut

Omsorgsnämnden föreslås besluta

**att** godkänna ekonomiskt delårsbokslut per oktoberber om -39,0 mnkr.

## Sammanfattning

Resultatet för omsorgsnämnden per oktober uppgår till -39,0 mnkr. Det är 42,4 mnkr sämre än budget på 3,5 mnkr och 9,7 mnkr bättre än prognos på -48,7 mnkr.

Från och med den 1 oktober 2020 har förvaltningen genomfört en organisatorisk förändring, se bilaga 1, varför två nya avdelningar tillkommit.

Verksamheter inom avdelningen ordinärt boende är de som fortsatt står för det stora underskottet och då främst verksamheten personlig assistans. Det totala underskottet för avdelningen uppgår till 35,4 mnkr. Avdelningen har ökade kostnader för externa köp av i huvudsak assistans, korttidsvård och hemtjänst, vilket har sin grund i ökat antal ärenden och detta är den enskilt största avvikelser, -16,2 mnkr jämfört med budget. Därutöver avviker personalkostnaderna jämfört budget med -10,1 mnkr. Denna avvikelse beror på svårigheter att ställa om och anpassa personalbemanningen vid förändrade behov. Avdelningen har även minskade intäkter med 14,4 mnkr jämfört budget. 8,2 mnkr är en effekt av färre ärenden där Försäkringskassan är huvudman. Utöver detta har förfarandet för återsökning av moms ändrats under året, vilket innebär en intäktsminskning med 4,8 mnkr mot budget per oktober och en total intäktsminskning på helåret med närmare 6 mnkr.

Andra utmaningar som nämnden ser är som tidigare nämnts inom socialpsykiatri där antalet komplicerade ärenden ökar och där lösningarna blir kostsamma och svåra att förutse och prognosticera.

## Innehåll

Förslag till beslut.....	1
Sammanfattning .....	1
Nämndens totala resultat .....	3
Nämndens resultat per avdelning.....	4
Avdelning ledning .....	4
Avdelning systemledning.....	5
Avdelning ordinärt boende.....	6
Avdelning socialpsykiatri .....	9
Avdelning arbete & bostad.....	11
Avdelning kvalitet och utveckling .....	13
Avdelning myndighet .....	14
Avdelning hälso- och sjukvård.....	17

## Nämndens totala resultat

### Resultaträkning oktober, miljoner kronor

<b>RESULTATRÄKNING Omsorgsnämnden</b>					
<b>Belopp i miljoner kronor</b>	<b>Utfall oktober 2019</b>	<b>Budget oktober 2019</b>	<b>Diff utfall/ budget 2019</b>	<b>Prognos oktober</b>	<b>Diff utfall/ prognos 2019</b>
Verksamhetens intäkter	834,6	812,0	22,6	831,2	3,4
Lämnade bidrag och köp av huvudverksamhet mm	-1 280,4	-1 261,2	-19,2	-1 280,6	0,2
Personalkostnader	-733,9	-699,0	-34,9	-737,8	4,0
Övriga kostnader	-142,5	-132,0	-10,5	-144,8	2,3
Avskrivningar	-1,0	-0,5	-0,5	-1,0	-0,0
<b>Resultat före indirekta kostnader</b>	<b>-1 323,3</b>	<b>-1 280,8</b>	<b>-42,5</b>	<b>-1 333,0</b>	<b>9,7</b>
Indirekta kostnader	-6,5	-6,6	0,0	-6,5	0,0
<b>Resultat före gemensamma kostnader</b>	<b>-1 329,8</b>	<b>-1 287,4</b>	<b>-42,4</b>	<b>-1 339,6</b>	<b>9,7</b>
Gemensamma kostnader	-57,3	-57,3	-0,0	-57,3	-0,0
<b>Resultat före kommunbidrag</b>	<b>-1 387,2</b>	<b>-1 344,7</b>	<b>-42,4</b>	<b>-1 396,9</b>	<b>9,7</b>
Kommunbidrag, skatt mm	1 348,2	1 348,2	-0,0	1 348,2	-0,0
<b>Intern resultaträkning</b>	<b>-39,0</b>	<b>3,5</b>	<b>-42,4</b>	<b>-48,7</b>	<b>9,7</b>

Omsorgsnämnden redovisar ett oktoberbokslut på -39,0 mnkr, vilket är 42,4 mnkr sämre än budget och 9,7 mnkr bättre än augustiprognos. Förväntat årsresultat är något bättre än årsprognos på -70 mnkr.

## Nämndens resultat per avdelning

### Ledning

Ledning innehåller nämndkostnader, kostnader för förvaltningsdirektör samt kostnader för hjälpmedel och för regional och kommunal samverkan. Här ligger också kommunbidraget för hela nämnden.

RESULTATRÄKNING Ledning					
Belopp i miljoner kronor	Utfall oktober 2019	Budget oktober 2019	Diff utfall/ budget 2019	Prognos oktober	Diff utfall/ prognos 2019
Verksamhetens intäkter	3,8	1,0	2,8	3,4	0,4
Lämnade bidrag och köp av huvudverksamhet mm	-9,5	-8,0	-1,5	-9,3	-0,2
Personalkostnader	-7,2	-5,7	-1,5	-7,1	-0,0
Övriga kostnader	-15,4	-12,8	-2,6	-15,3	-0,1
<b>Resultat före gemensamma kostnader</b>	<b>-28,3</b>	<b>-25,5</b>	<b>-2,8</b>	<b>-28,3</b>	<b>-0,0</b>
Gemensamma kostnader	-32,1	-32,1	-0,0	-32,1	-0,0
<b>Resultat före kommunbidrag</b>	<b>-60,4</b>	<b>-57,6</b>	<b>-2,8</b>	<b>-60,4</b>	<b>-0,0</b>
Kommunbidrag, skatt mm	1 348,2	1 348,2	-0,0	1 348,2	-0,0
<b>Intern resultaträkning</b>	<b>1 287,7</b>	<b>1 290,6</b>	<b>-2,8</b>	<b>1 287,8</b>	<b>-0,0</b>

Resultatet för avdelning ledning är 2,8 mnkr sämre än budget och i nivå med augustiprognos.

### Analys

Att enheten ledning har differenser inom intäkter och personalkostnader beror primärt på att projektmedel till stor del hanteras inom avdelningen och dessa påverkar intäkts- och personalkostnadsrader men inte resultatet. Att ledning ändå visar ett negativt resultat beror främst på att kostnaderna för hjälpmedel varit högre än väntat motsvarande 2,0 mnkr mot budget. De högre kostnaderna beror på ökat antal förskrivningar på grund av ökade och mer brådskande behov. Under året har vissa prisökningar skett hos leverantörer samt att större erbjudna valmöjligheter bland hjälpmedlen driver höga kostnader för reservdelar.

Resterande differens beror på något högre kostnader för politiken, då budgeten inte medgav fler ledamöter än föregående år, samt en överlappning av direktörskostnader i början av året.

## Avdelning systemledning

Avdelning systemledning innehåller kostnader för enheten strategi och avtal. Avdelningen bär också kostnaderna för nämndens föreningsbidrag och idéburet offentligt partnerskap (IOP) samt de flesta av nämndens lokaler.



RESULTATRÄKNING Systemledning					
Belopp i miljoner kronor	Utfall oktober 2019	Budget oktober 2019	Diff utfall/ budget 2019	Prognos oktober	Diff utfall/ prognos 2019
Verksamhetens intäkter	10,0	11,9	-1,8	10,3	-0,2
Lämnade bidrag och köp av huvudverksamhet mm	-5,0	-6,1	1,1	-5,1	0,1
Personalkostnader	-5,7	-5,4	-0,2	-5,7	0,0
Övriga kostnader	-53,5	-56,8	3,2	-54,5	1,0
<b>Resultat före indirekta kostnader</b>	<b>-54,2</b>	<b>-56,4</b>	<b>2,2</b>	<b>-55,1</b>	<b>0,9</b>
Indirekta kostnader	-6,5	-6,6	0,0	-6,5	0,0
<b>Intern resultaträkning</b>	<b>-60,7</b>	<b>-63,0</b>	<b>2,3</b>	<b>-61,6</b>	<b>0,9</b>

Resultatet för avdelning systemledning är 2,3 mnkr bättre än budget och 0,9 mnkr bättre än augustiprognos.

## Analys

Förklaringen till den positiva avvikelsen mot såväl budget som prognos är densamma som tidigare och består i lägre lokalkostnader än förväntat då nya lokaler tagits i bruk senare än planerat samt en kostnadsförskjutning på ett par månader för ombyggnationskostnader för två fastigheter. Förvaltningen har uppmärksamats på att ett antal bostäder inom socialpsykiatri är i ett så pass dåligt skick efter användande att förvaltningen kommer bli debiterade saneringskostnader vilka förväntas inkomma under årets sista månader.

## Avdelning ordinärt boende

Avdelning ordinärt boende innehåller insatserna personlig assistans, ledsagning, kontaktpersoner, avlösarservice i hemmet, korttidsvistelse samt korttidstillsyn för skolungdom över 12 år, särskilt boende yngre, korttidsvistelse vuxna, hemtjänst samt särskilt boende enligt SoL för yngre än 65 år i egen regi.

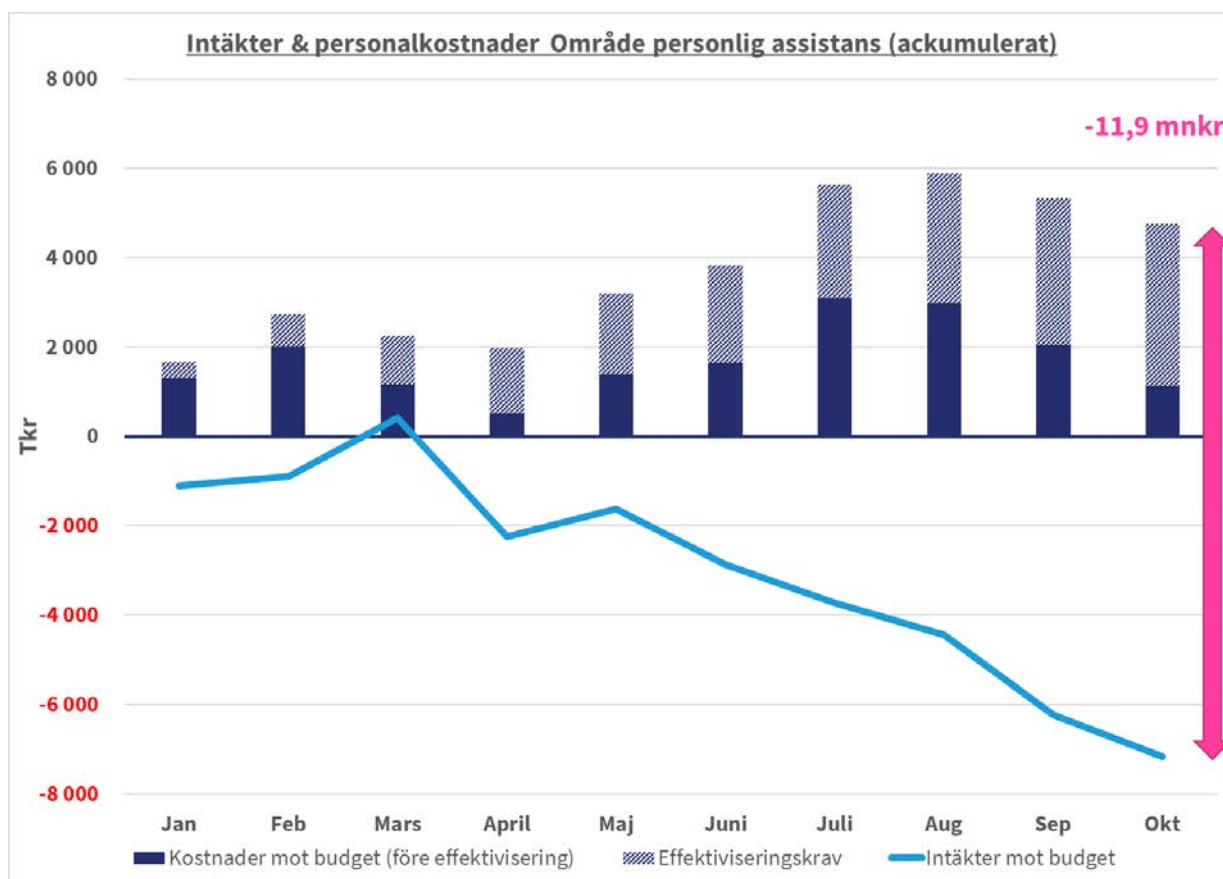


RESULTATRÄKNING Ordinärt boende					
Belopp i miljoner kronor	Utfall oktober 2019	Budget oktober 2019	Diff utfall/ budget 2019	Prognos oktober	Diff utfall/ prognos 2019
Verksamhetens intäkter	276,7	280,2	-3,4	277,9	-1,2
Lämnade bidrag och köp av huvudverksamhet mm	-0,2	-0,4	0,1	-0,2	0,0
Personalkostnader	-260,3	-251,3	-8,9	-262,8	2,5
Övriga kostnader	-11,9	-12,7	0,9	-12,2	0,4
<b>Resultat före gemensamma kostnader</b>	<b>4,3</b>	<b>15,7</b>	<b>-11,4</b>	<b>2,5</b>	<b>1,7</b>
Gemensamma kostnader	-9,4	-9,7	0,3	-9,4	0,0
<b>Intern resultaträkning</b>	<b>-5,1</b>	<b>6,1</b>	<b>-11,1</b>	<b>-6,9</b>	<b>1,8</b>

Resultatet för avdelning ordinärt boende är 11,1 mnkr sämre än budget och 1,8 mnkr bättre än augustiprognos.

### Analys

Det negativa utfallet mot budget är i huvudsak en effekt av svårigheter att snabbt anpassa personalstyrkan vid minskat antal ärenden inom området assistans. I dagsläget är majoriteten av medarbetarna inom personlig assistans tillsvidareanställda. Detta innebär minimal flexibilitet att anpassa personalstyrkan vid stora ärendeminskningar. Även barnboenden har svårt att anpassa personalkostnader till budget, då bemanningen komplicerats av en krävande arbetsmiljö och hög sjukfrånvaro. Detta tillsammans med stora svårigheter att rekrytera nya medarbetare har genererat höga kostnader för kvalificerad övertid. Bedömningen är att situationen på barnboenden nu är mer stabil med lägre kostnader för bemanningen under hösten.



De kraftigt minskat antalet ärenden inom området assistans skapar kostnader för oplacerade medarbetare. Grafen ovan visar hur intäkterna (linje) minskat med 7,2 mnkr mot budget, samtidigt som personalkostnaderna (fyllda staplar) ökat med 4,8 mnkr mot budget inklusive effektiviseringskrav. Vid perfekta förhållanden ska personalkostnaden sjunka i takt med minskade intäkter. Trots det stora negativa resultatet så har arbetet med att omplacera medarbetare effektiviserats under året och samordnas nu inom området. Resultatet av detta arbete börjar nu synas då utvecklingen av personalkostnader mot budget går åt rätt håll de senaste månaderna. I dagsläget är drygt 40 medarbetare utlånade till andra verksamheter. Område assistans har även kunnat minska ner chefstjänster med 25 procent i takt med minskat antal ärenden och tagit bort en administrativ tjänst på 50 procent. Inom område stödjande insatser har effektiviseringar genomförts genom att ej tillsätta en vakant chefstjänst på 100 procent, samt avstått vikarie för områdeschef som endast arbetar 50 procent under hösten.

Det positiva resultatet mot prognos är i huvudsak en effekt av att kommunen i oktober ändrade rutin för ersättningsutbetalning till kontaktpersoner. Istället för innevarande månad, betalas nu ersättningen i efterskott. Det innebär att oktobers ersättningar inte syns i redovisningen ännu.

## Statistik och nyckeltal

### Medarbetarstatistik

Sjukfrånvaro assistans													
	Jan	Feb	Mar	Apr	Maj	Jun	Jul	Aug	Sep	Okt	Nov	Dec	Ack. period
Utfall 2019	7,91%	8,18%	8,24%	8,55%	7,17%	6,59%	5,14%	6,01%	6,78%				7,17%
Utfall 2018	6,77%	6,39%	6,27%	5,81%	6,27%	7,09%	6,13%	6,74%	7,21%	6,21%	7,11%	7,89%	6,52%

Sjukfrånvaro stödjande insatser													
	Jan	Feb	Mar	Apr	Maj	Jun	Jul	Aug	Sep	Okt	Nov	Dec	Ack. period
Utfall 2019	6,93%	7,29%	6,28%	6,26%	6,64%	6,40%	5,96%	6,23%	8,36%				6,71%
Utfall 2018	6,82%	6,36%	6,17%	6,74%	5,85%	6,45%	5,41%	6,34%	7,76%	8,14%	7,42%	6,21%	6,43%

Övertid: Kval-kostnader assistans (tkr)													
	Jan	Feb	Mar	Apr	Maj	Jun	Jul	Aug	Sep	Okt	Nov	Dec	Ack. period
Utfall 2019	-376	-223	-212	-175	-277	-184	-200	-284	-211	-158			-2 299
Utfall 2018	-117	-121	-100	-91	-107	-110	-143	-170	-131	-318	-164	-429	-1 409

Övertid: Kval-kostnader stödjande insatser (tkr)													
	Jan	Feb	Mar	Apr	Maj	Jun	Jul	Aug	Sep	Okt	Nov	Dec	Ack. period
Utfall 2019	-91	-69	-67	-61	-80	-179	-96	-84	-72	-129			-927
Utfall 2018	-147	-70	-106	-231	-209	-128	-88	-66	-129	-160	-103	-93	-1 334



## Avdelning socialpsykiatri

Insatser riktar sig till personer över 18 år. Till största delen olika boendebeslut enligt SoL både för personer under och över 65 år i egen regi. Övriga insatser inom området är boendestöd, kontaktpersoner samt våra förebyggande insatser som exempelvis träffpunkterna i egen regi.



RESULTATRÄKNING Socialpsykiatri					
Belopp i miljoner kronor	Utfall oktober 2019	Budget oktober 2019	Diff utfall/ budget 2019	Prognos oktober	Diff utfall/ prognos 2019
Verksamhetens intäkter	163,3	159,6	3,7	163,1	0,2
Lämnade bidrag och köp av huvudverksamhet mm	-0,1	0,0	-0,1	-0,1	0,0
Personalkostnader	-138,6	-132,6	-6,0	-138,8	0,2
Övriga kostnader	-14,3	-13,7	-0,6	-14,4	0,2
Avskrivningar	-0,3	-0,3	-0,0	-0,3	0,0
<b>Resultat före gemensamma kostnader</b>	<b>10,1</b>	<b>13,0</b>	<b>-3,0</b>	<b>9,5</b>	<b>0,6</b>
Gemensamma kostnader	-5,5	-5,5	-0,0	-5,5	-0,0
<b>Intern resultaträkning</b>	<b>4,5</b>	<b>7,5</b>	<b>-3,0</b>	<b>3,9</b>	<b>0,6</b>

Resultatet för avdelning socialpsykiatri är 3,0 mnkr sämre än budget och 0,6 mnkr bättre än augustiprognos.

### Analys

Avdelningens negativa utfall jämfört budget beror främst på att avdelningen överskrider sin personalbudget. Nödvändiga flyttar av verksamheter har skett under maj månad vilket försvårat pågående arbete med effektiviseringar. En ytterligare förklaring är övertagande av en ny verksamhet som ökat personalkostnaderna med cirka 2,8 mnkr och har en nettoeffekt på -0,4 mnkr på avdelningen. Avdelningen har trots detta lyckats effektivisera bemanningen till viss del på andra verksamheter men inte i den grad att det täcker det nuvarande underskottet på personalkostnader.

Förbättringen mot prognos är 0,6 mnkr och överskottet beräknas minska mot noll under resterande del av året på grund av släpande kostnader.

## Statistik och nyckeltal

### Medarbetarstatistik

Sjukfrånvaro													
	Jan	Feb	Mar	Apr	Maj	Jun	Jul	Aug	Sep	Okt	Nov	Dec	Ack. period
Utfall 2019	5,40%	5,95%	6,48%	6,50%	6,28%	5,78%	3,62%	4,05%	6,09%				5,57%
Utfall 2018	6,55%	6,52%	6,12%	4,11%	4,18%	5,30%	2,76%	4,64%	6,05%	6,25%	6,12%	5,48%	5,34%

Övertid: Kval-kostnader (tkr)													
	Jan	Feb	Mar	Apr	Maj	Jun	Jul	Aug	Sep	Okt	Nov	Dec	Ack. period
Utfall 2019	-29	-59	-37	-83	-104	-62	-114	-96	-60	-80			-723
Utfall 2018	-58	-33	-28	-42	-68	-89	-120	-42	-50	-38	-48	-40	-655

## Avdelning arbete & bostad

Avdelning arbete & bostad innehåller insatser inom LSS-bostäder och daglig verksamhet i egen regi.



RESULTATRÄKNING Arbete & Bostad					
Belopp i miljoner kronor	Utfall oktober 2019	Budget oktober 2019	Diff utfall/ budget 2019	Prognos oktober	Diff utfall/ prognos 2019
Verksamhetens intäkter	329,4	302,7	26,7	324,4	5,0
Lämnade bidrag och köp av huvudverksamhet mm	-9,7	-5,4	-4,4	-5,5	-4,2
Personalkostnader	-270,7	-251,1	-19,5	-271,7	1,0
Övriga kostnader	-37,8	-34,5	-3,3	-37,4	-0,4
Avskrivningar	-0,5	-0,2	-0,3	-0,5	-0,0
<b>Resultat före gemensamma kostnader</b>	<b>10,6</b>	<b>11,4</b>	<b>-0,8</b>	<b>9,2</b>	<b>1,4</b>
Gemensamma kostnader	-10,3	-10,1	-0,3	-10,3	-0,0
<b>Intern resultaträkning</b>	<b>0,3</b>	<b>1,3</b>	<b>-1,1</b>	<b>-1,1</b>	<b>1,4</b>

Resultatet för avdelning arbete & bostad är 1,1 mnkr sämre än budget och 1,4 mnkr bättre än augustiprognos.

### Analys

Avdelningens negativa utfall mot budget beror främst på övertagandet av Private Nursings enheter. De stora differenserna på intäkter och personalkostnader mot budget beror av att dessa sju enheter samt enheten från Polstjärnan har övergått från externa utförare till egen regi under februari, mars samt juli månad. Dessa enheter visar ett underskott per oktober månad på -4,9 mnkr.

Enheten Stenhuggarvägen har övergått från ordinärt boende till avdelning arbete & bostad vilket innebär en försämring av resultatet med 1,0 mnkr jämfört med budget.

Daglig verksamhet har klarat sitt effektiviseringskrav på löner jämfört med budget medan boendesidan har klarat ungefär hälften. Jämfört med prognosen har daglig verksamhet minskat sina personalkostnader med ytterligare 0,6 mnkr.

Därutöver har avdelningen ökade intäkter från Arbetsförmedlingen för placeringar inom daglig verksamhet samt ökade intäkter för försäljning av varor och tjänster inom samma verksamhet. Detta innebär en intäktsökning med 1,9 mnkr jämfört med budget per oktober.

En extra utbetalning av habilitetsersättning är gjord med 4,2 mnkr, dessa finansieras med statliga medel från Socialstyrelsen och ger ingen resultateffekt.

## Statistik och nyckeltal

### Medarbetarstatistik

Sjukfrånvaro boende													
	Jan	Feb	Mar	Apr	Maj	Jun	Jul	Aug	Sep	Okt	Nov	Dec	Ack. period
Utfall 2019	8,40%	8,75%	6,81%	6,12%	6,22%	6,34%	4,38%	6,04%	6,80%				6,65%
Utfall 2018	8,84%	9,88%	9,81%	8,55%	8,42%	7,62%	5,91%	6,39%	8,15%	7,85%	7,43%	6,91%	9,51%

Sjukfrånvaro daglig verksamhet													
	Jan	Feb	Mar	Apr	Maj	Jun	Jul	Aug	Sep	Okt	Nov	Dec	Ack. period
Utfall 2019	9,79%	10,84%	8,27%	6,51%	5,88%	6,11%	4,59%	5,97%	8,94%				7,43%
Utfall 2018	7,38%	8,95%	8,93%	8,13%	6,56%	6,11%	3,40%	6,28%	6,61%	6,95%	8,14%	7,82%	8,42%

Övertid: Kval-kostnader boende (tkr)													
	Jan	Feb	Mar	Apr	Maj	Jun	Jul	Aug	Sep	Okt	Nov	Dec	Ack. period
Utfall 2019	-159	-120	-124	-221	-153	-111	-185	-178	-249	-210			-1 073
Utfall 2018	-180	-164	-244	-151	-161	-180	-250	-210	-222	-125	-134	-33	-900

Övertid: Kval-kostnader daglig verksamhet (tkr)													
	Jan	Feb	Mar	Apr	Maj	Jun	Jul	Aug	Sep	Okt	Nov	Dec	Ack. period
Utfall 2019	-3	0	-3	0	-18	-5	7	0	6	-6			-22
Utfall 2018	-14	-30	28	-13	5	-4	-10	0	-5	-12	2	9	-24

## Avdelning kvalitet och utveckling

Avdelning kvalitet och utveckling innehåller kostnader för enheten kvalitet och utveckling, bestående av verksamhetsutvecklare, kvalitetsutvecklare, projektledare, strateger, administratör, uppdragssekreterare och brukarombud. Avdelningen bär också kostnader för flera av förvaltningens gemensamma arrangemang och aktiviteter, såsom t ex LSS-råd, funkisfestival och omsorgspris.



RESULTATRÄKNING Kvalitet och utveckling					
Belopp i miljoner kronor	Utfall oktober 2019	Budget oktober 2019	Diff utfall/ budget 2019	Prognos oktober	Diff utfall/ prognos 2019
Verksamhetens intäkter	0,2	0,0	0,2	0,0	0,2
Personalkostnader	-5,6	-5,1	-0,5	-5,5	-0,1
Övriga kostnader	-0,1	-0,1	-0,0	-0,1	-0,1
<b>Intern resultaträkning</b>	<b>-5,6</b>	<b>-5,2</b>	<b>-0,3</b>	<b>-5,6</b>	<b>0,0</b>

Resultatet för avdelning kvalitet och utveckling är 0,3 mnkr sämre än budget och i nivå med augustiprognos.

### Analys

Avdelningens negativa utfall jämfört budget beror av att avdelningen endast klarat av ca 45 procent av sitt effektiviseringskrav på sin personalbudget samt kostnader för delad chefsfunktion med äldreförvaltningen.

## Avdelning myndighet

Avdelningen myndighet fattar beslut om nämndens samtliga insatser utifrån både socialtjänstlagen (SoL) och lagen om stöd och service till vissa funktionshindrade (LSS). Avdelningen ersätter såväl verksamheter i egen regi och externa utförare för utförda insatser enligt beslut i form av köp av huvudverksamhet. Sammantaget har myndigheten ansvar för ca 3 600 unika brukare och deras insatser. Avdelningen innehåller även kostnader för samtliga av förvaltningens biståndshandläggare samt boendesamordningen och en administrativ enhet.



RESULTATRÄKNING Myndighet					
Belopp i miljoner kronor	Utfall oktober 2019	Budget oktober 2019	Diff utfall/ budget 2019	Prognos oktober	Diff utfall/ prognos 2019
Verksamhetens intäkter	49,8	55,2	-5,4	50,8	-1,0
Lämnade bidrag och köp av huvudverksamhet mm	-1 255,9	-1 241,4	-14,5	-1 260,3	4,5
Personalkostnader	-32,6	-33,0	0,4	-32,9	0,3
Övriga kostnader	-3,0	2,8	-5,8	-4,9	1,8
Avskrivningar	-0,1	0,0	-0,1	-0,1	-0,0
<b>Intern resultaträkning</b>	<b>-1 241,8</b>	<b>-1 216,5</b>	<b>-25,4</b>	<b>-1 247,3</b>	<b>5,5</b>

Resultatet för avdelning myndighet är 25,4 mnkr sämre än budget och 5,5 mnkr bättre än augustiprognos.

### Analys

Avdelningens negativa utfall jämfört budget beror främst på ökade kostnader för personlig assistans, ny tolkning av momsersättning samt att effektiviseringskrav inte kunnat mötas upp.

Intäkterna avviker med -5,4 mnkr mot budget då förfarandet för återsökning av moms ändrats under året vilket innebär en intäktsminskning med 5,0 mnkr mot budget per oktober månad och en total intäktsminskning på året med närmare 6 mnkr.

Köp av huvudverksamhet avviker med -14,5 mnkr mot budget. Insatserna personlig assistans enligt LSS, stöd i assistanslikande form SoL, hemtjänst samt korttidsvård står för de största underskotten. Insatser för bostad med särskild service LSS 9:9 har per oktober lägre kostnader än budget motsvarande 6,0 mnkr. Det positiva avviket beror av att alla medel kopplade till den politiska satsningen ännu inte har använts. Målet var att verkställa 15 nya beslut om boende LSS 9:9, vilket nämnden uppnått, se bilaga 2 sida 2. Att verksamhetsområdet ändå visar ett positivt resultat per oktober beror dels på att kostnaderna inte fått helårseffekt samt att vissa effektiviseringar inom verksamhetsområdet lyckats genomföras.

### **Personlig assistans enligt LSS**

Verksamhetsrådets negativa avvikelse mot budget på kostnader för externa köp uppgår till -7,7 mnkr. Utfallet antal timmar januari till september är 324 712 timmar att jämföra med 303 068 budgeterade timmar för perioden, en ökning med 7,1 procent.

Personlig assistans enligt LSS													
Utförda timmar totalt	Jan	Feb	Mar	Apr	Maj	Jun	Jul	Aug	Sep	Okt	Nov	Dec	Ack. period
Budget	33 802	33 707	33 707	33 707	33 707	33 572	33 452	33 707	33 707	33 707	33 707	33 707	303 068
Utfall 2019	36 745	34 311	35 929	36 494	35 901	37 630	37 334	35 639	34 729				324 712

Att kostnaderna överstiger budget med 7,4 procent förklaras av att några fler timmar än budget betalats ut enligt den högre ersättningen för nattinsatser.

Trenden med stadigt ökande utförda timmar har efter sommaren vänt nedåt, vilket även visar sig i lägre kostnader för externa köp mot augustiprognos om 2,0 mnkr.

### **Stöd i assistanslikande form SoL och annat utformat stöd**

Verksamhetsrådets negativa avvikelse mot budget på kostnader för externa köp uppgår till -4,1 mnkr. Utfallet antal timmar januari till september är 72 131 timmar att jämföra med 57 618 budgeterade timmar för perioden, en ökning med hela 25,2 procent.

Stöd i assistanslikande form och annat utformat stöd													
Utförda timmar ER	Jan	Feb	Mar	Apr	Maj	Jun	Jul	Aug	Sep	Okt	Nov	Dec	Ack. period
Budget	6 402	6 402	6 402	6 402	6 402	6 402	6 402	6 402	6 402	6 402	6 402	6 402	57 618
Utfall 2019	7 035	6 934	6 649	7 887	8 551	8 876	8 985	8 923	8 291				72 131

När det är relativt få ärenden får ett par nya ärenden procentuellt stor påverkan om stödbehoven är omfattande, vilket de varit under året.

Även här har efter sommaren trenden av utförda timmar vänt ned något, motsvarande 0,4 mnkr per oktober mot augustiprognosen.

### **Korttidsvård**

Verksamhetsområdets negativa avvikelse mot budget på kostnader för externa köp uppgår till -2,4 mnkr. Insatsens art leder till stora volymförändringar från en månad till en annan. Därutöver har den nya utskrivningslagen, där tiden för när kommunens ansvar tar vid efter sjukhusvistelse förkortats från 30 till 3 dagar, också påverkat utfallet negativt. Antalet belagda korttidsdygn är under perioden januari till oktober 200 fler än vad som budgeterats. Ökningen av belagda dygn motsvarar 6,2 procent eller 0,6 mnkr.

<b>Korttidsvård</b>													
<b>Belagda dygn</b>	<b>Jan</b>	<b>Feb</b>	<b>Mar</b>	<b>Apr</b>	<b>Maj</b>	<b>Jun</b>	<b>Jul</b>	<b>Aug</b>	<b>Sep</b>	<b>Okt</b>	<b>Nov</b>	<b>Dec</b>	<b>Ack period</b>
Budget	322	319	322	321	322	321	322	322	321	322	321	322	3 214
Utfall 2019	455	383	316	260	419	388	408	274	263	248			3 414

Den största utföraren av nämnden korttidsbeslut är äldreförvaltningen. Då extraordinära behov föreligger utgår extraersättning för att täcka äldrenämndens faktiska kostnader för utförandet, så kallat självkostnadspris. Under 2019 har närmare 0,8 mnkr utgått i ersättning för extra vårdtyngd. Underskott på verksamhetsområdet avser en retroaktiv utbetalning för insatser utförda under 2018 på 0,4 mnkr.

### **Hemtjänst**

Verksamhetsområdets negativa avvikelse mot budget på kostnader för externa köp uppgår till -2,3 mnkr. Antalet utförda hemtjänsttimmar varierar mycket mellan månaderna men januari till september är ökningen ca 10 procent fler utbetalda timmar än vad som budgeterats. Det motsvarar en ökad kostnad för perioden om 2,3 mnkr.

### **Övriga kostnader**

Avdelningens övriga kostnader avviker med -5,8 mnkr per oktober. Myndighetsblocken fick i budget totala effektiviseringskrav på 14,6 mnkr för helåret och per oktober uppgår effektiviseringskravet till 12,2 mnkr. Utifrån att myndigheten som egen avdelning visar ett underskott per oktober på 25,4 mnkr har inga effektiviseringar fått positiv nettoeffekt på resultatet. Att övriga kostnader inte visar ett underskott så stort som 12,2 mnkr beror på att nämnden inte fått in ansökningar från IVO om särskild avgift för ej verkställda beslut i samma utsträckning som förväntat, vilket ger en uppsida på 5,3 mnkr.



## Avdelning hälso- och sjukvård

Avdelning hälso- och sjukvård utför de kommunala hälso- och sjukvårdsuppdraget till verksamheter inom nämndens område och är organiserad i en egen avdelning. Avdelningen innehar kompetens från sjuksköterska, sjukgymnast/fysioterapeut samt arbetsterapeut vilka utför sina insatser både inom egen regi och externa utförare.



RESULTATRÄKNING HS					
Belopp i miljoner kronor	Utfall oktober 2019	Budget oktober 2019	Diff utfall/ budget 2019	Prognos oktober	Diff utfall/ prognos 2019
Verksamhetens intäkter	1,4	1,5	-0,1	1,3	0,1
Personalkostnader	-13,3	-14,6	1,3	-13,3	-0,0
Övriga kostnader	-6,5	-4,1	-2,3	-6,0	-0,5
<b>Resultat</b>	<b>-18,4</b>	<b>-17,3</b>	<b>-1,1</b>	<b>-18,0</b>	<b>-0,4</b>

Resultatet för avdelning hälso- och sjukvård är 1,1 mnkr sämre än budget och 0,4 mnkr sämre än augustiprognos.

### Analys

Avdelningens negativa utfall jämfört budget beror bland annat på att avdelningen i början av året hade svårt att rekrytera personal varför man var tvungna att hyra in legitimerad personal. Den senaste tiden har avdelningen blivit tvungen att använda sig av inhyrd personal igen. Kostnaderna för inhyrd personal redovisas under Övriga kostnader. De totala kostnaderna för inhyrd personal är 1,7 mnkr samtidigt som personalkostnaderna är 1,3 mnkr lägre än budget. Avdelningen arbetar hårt med rekrytering och sitt attraktiva arbetsgivarskap.

Även kostnader för fordon (bilar, parkering, service och bränsle) överskrider budgeten med 0,5 mnkr.

Differensen mot prognos på 0,4 mnkr beror även det på att verksamheten har använt sig av inhyrd personal som man inte hade med i augustiprognosen.

## Statistik och nyckeltal

### Medarbetarstatistik

Sjukfrånvaro												
	Jan	Feb	Mar	Apr	Maj	Jun	Jul	Aug	Sep	Okt	Nov	Dec \ck. period
Utfall 2019	6,90%	5,48%	4,35%	3,74%	1,58%	1,69%	2,19%	2,29%	4,20%			3,60%
Utfall 2018	6,41%	6,27%	5,79%	6,86%	4,78%	6,35%	0,20%	1,07%	4,75%	3,78%	3,10%	4,77%

Övertid: Kval-kostnad												
	Jan	Feb	Mar	Apr	Maj	Jun	Jul	Aug	Sep	Okt	Nov	Dec \ck. period
Utfall 2019	-30	-21	-24	-39	-17	-26	-14	-11	-21	-37		-238
Utfall 2018	-8	0	-2	-8	0	-20	-10	-11	-18	-10	0	-32

Omsorgsförvaltningen

Lenita Granlund

Förvaltningsdirektör

# Ny organisation för omsorgsförvaltningen

Vi på omsorgsförvaltningen behöver kunna möta framtida utmaningar effektivt och kraftfullt och samtidigt kunna fokusera ännu mer på utveckling. En del är att samla vår myndighet i en och samma avdelning.

## **Myndigheten samlas i en ny avdelning**

Omsorgsförvaltningens myndighet samlas i en avdelning med Lena Thalén som avdelningschef. Denna förändring innebär att myndigheten i nuvarande arbete och bostad, ordinärt boende samt socialpsykiatri flyttas till en ny avdelning.

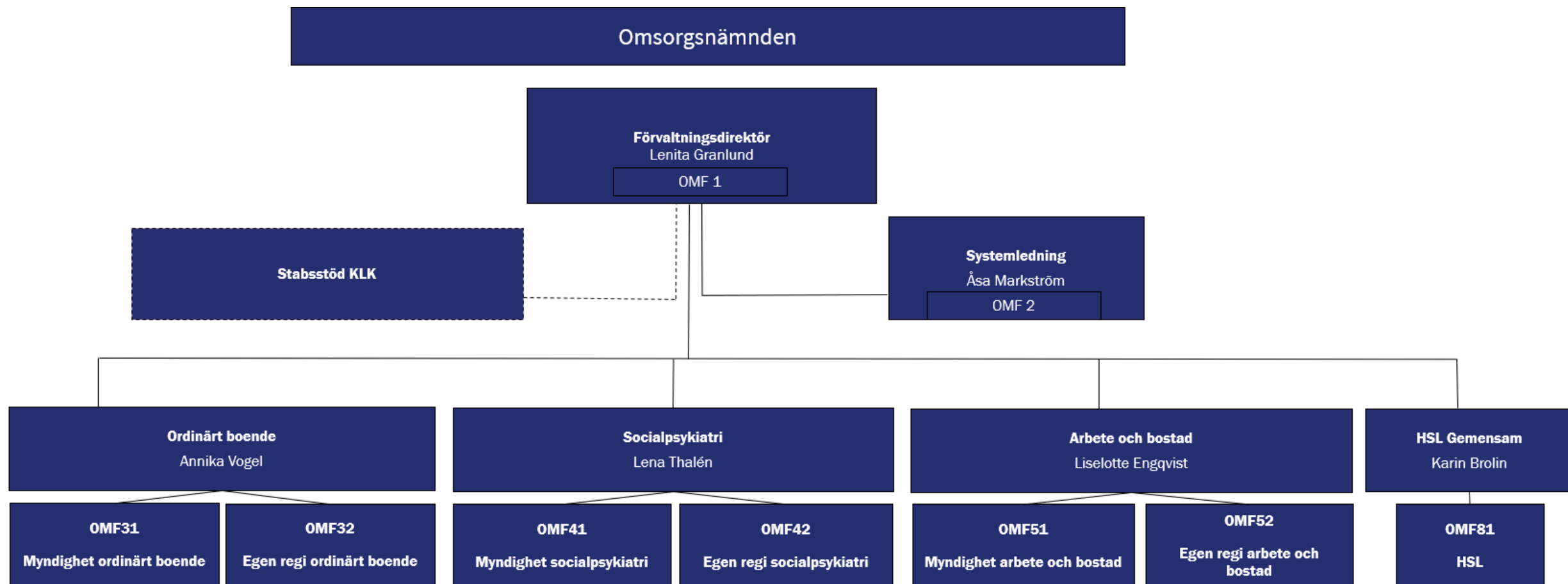
En samlad myndighet, med en myndighetschef, gör att vi kan fokusera tillsammans på utvecklingsområden som till exempel systematisk uppföljning och digitalisering.

## **Avdelningar med ansvar för verksamhet i egen regi**

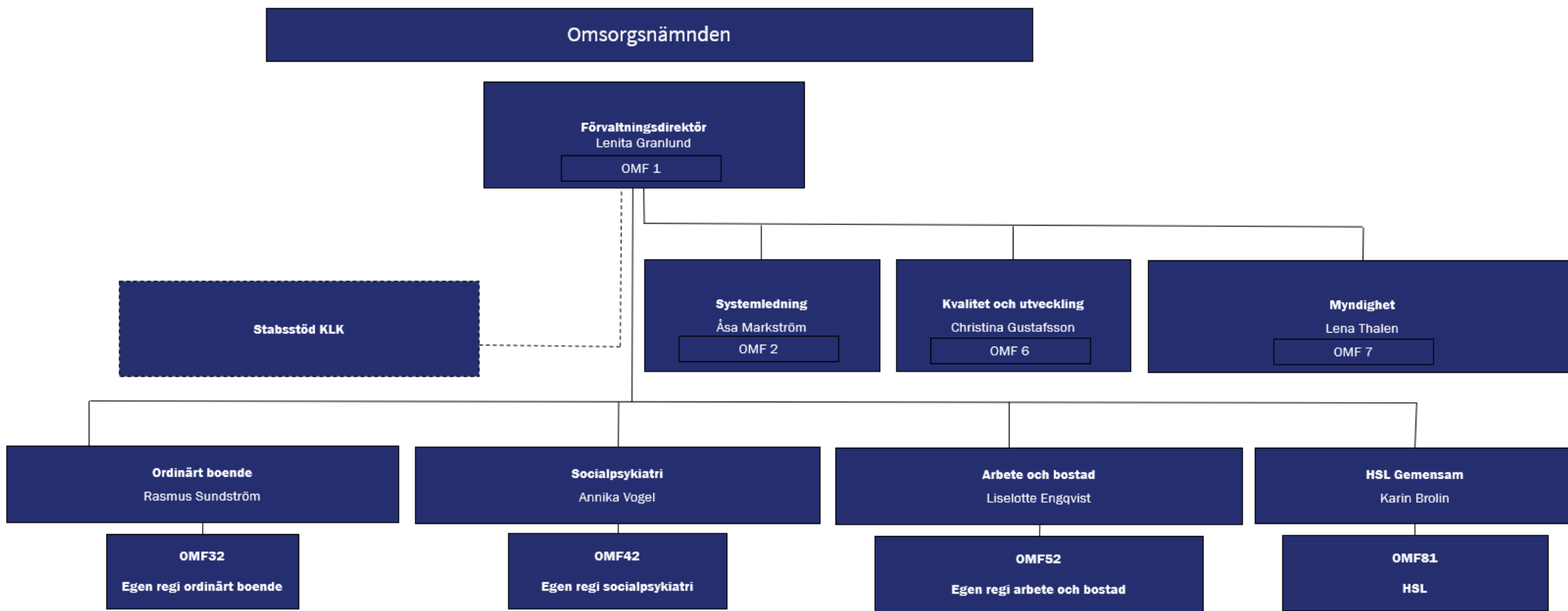
Avdelningarna arbete och bostad, socialpsykiatri och ordinärt boende får ett renodlat ansvar för verksamheten som vi bedriver i egen regi.

## **Avdelning Kvalitet och utveckling bryts ut från avdelning Systemledning**

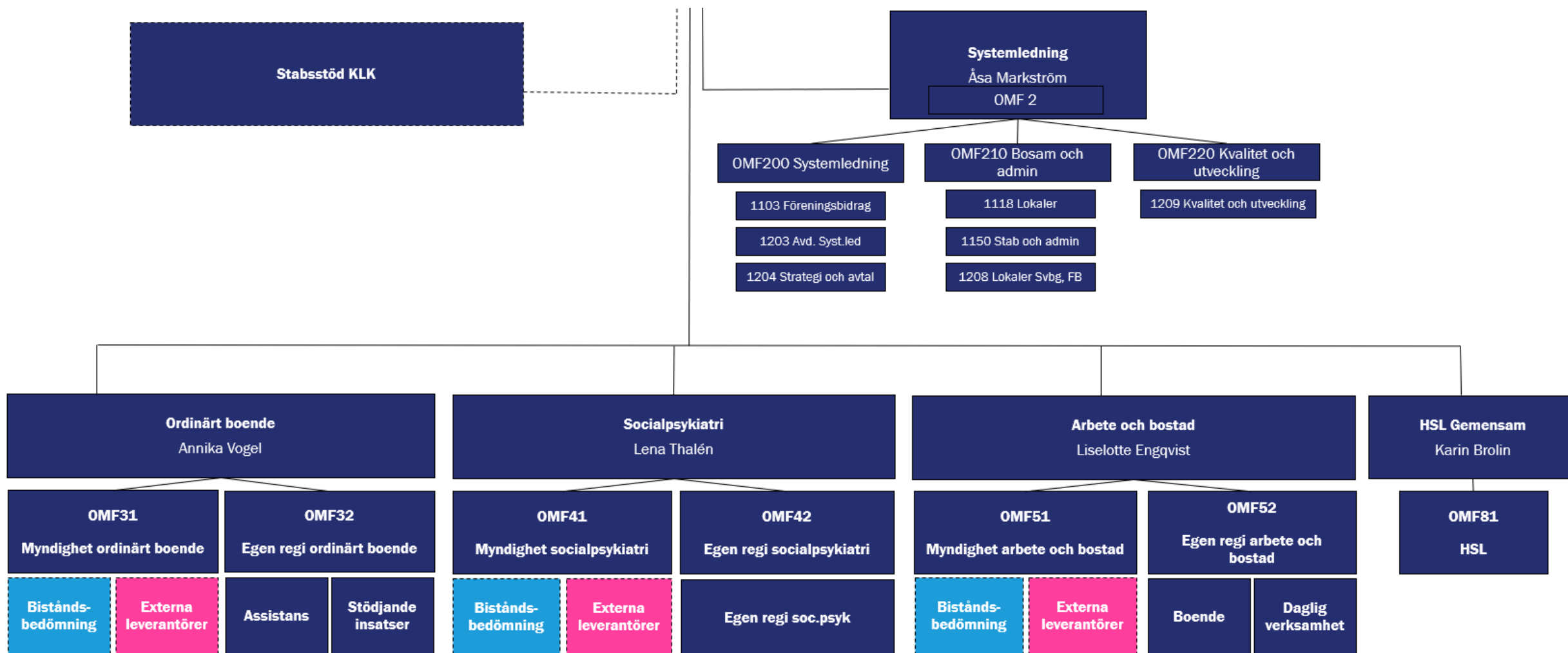
# Gammal organisation



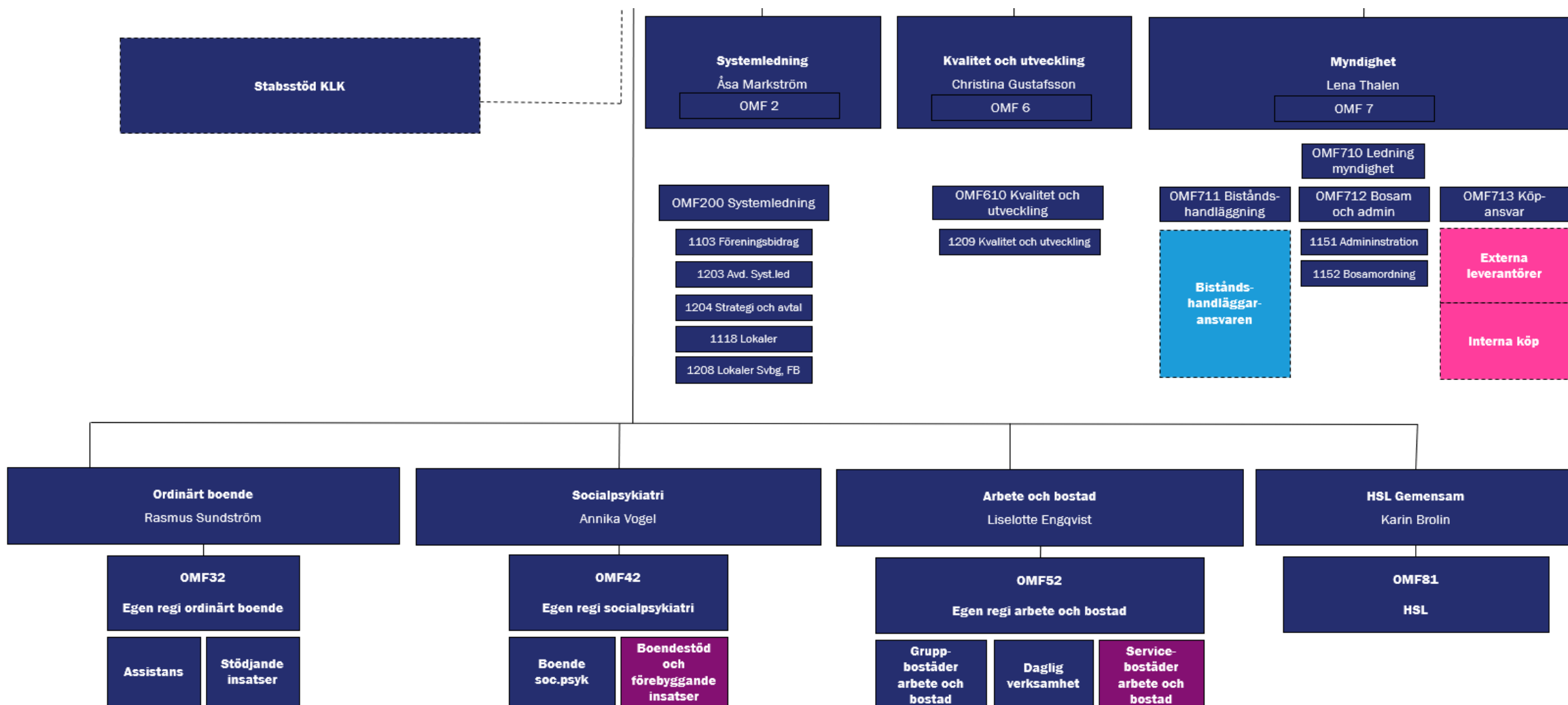
# Ny organisation



# Gammal organisation - detaljerad



# Ny organisation - detaljerad



# LSS-utjämnning 2019

Camilla Viberg

Omsorgsförvaltningen

2019-11-18



# Individstatistik beslut LSS per 1 oktober

Kategori	2013	2014	2015	2016	2017	2018	2019
Personlig assistans	118	109	111	115	128	132	130
Ledsagarservice	256	251	257	243	237	249	250
Kontaktperson	342	310	326	362	382	368	377
Avlösarservice	95	92	101	109	106	122	147
Korttidsvistelse	195	187	180	166	160	164	180
Korttidstillsyn	83	76	76	100	100	99	102
Bostad med särskild service barn	15	13	15	17	13	12	12
Bostad med särskild service vuxna	553	562	584	586	585	602	617
Asab	48	47	51	52	52	49	45
Daglig verksamhet	787	806	838	886	902	915	937

# Antal brukare och personkrets

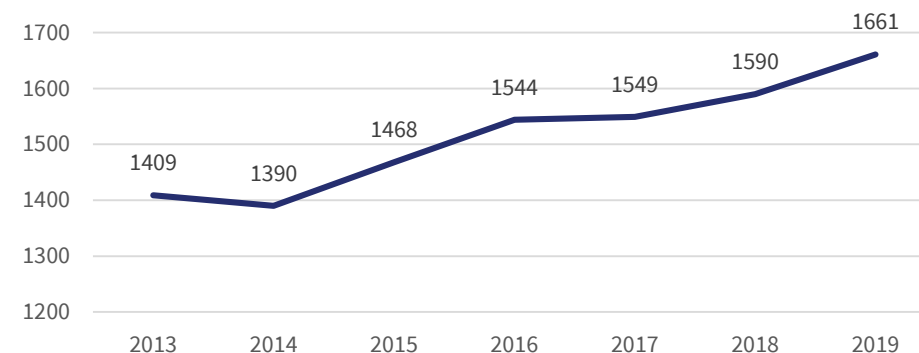
Personkrets	2013	2014	2015	2016	2017	2018	2019
Personkrets 1	1221	1208	1297	1368	1374	1422	1500
Personkrets 2	54	50	52	56	54	50	53
Personkrets 3	134	132	119	120	121	118	108
<b>Totalt antal brukare</b>	<b>1409</b>	<b>1390</b>	<b>1468</b>	<b>1544</b>	<b>1549</b>	<b>1590</b>	<b>1661</b>

**Personkrets 1:** utvecklingsstörning, autism, autismliknande tillstånd

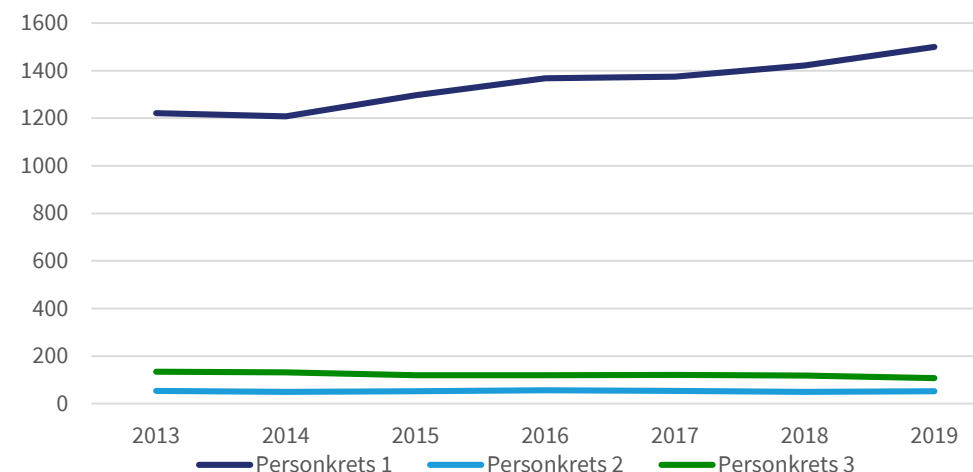
**Personkrets 2:** betydande och bestående begåvningsmässiga funktionsnedsättningar efter hjärnskada i vuxen ålder

**Personkrets 3:** stora och varaktiga fysiska eller psykiska funktionshinder, som inte beror på normalt åldrande och som ger betydande svårigheter i den dagliga livsföringen

Totalt antal brukare



Personkrets



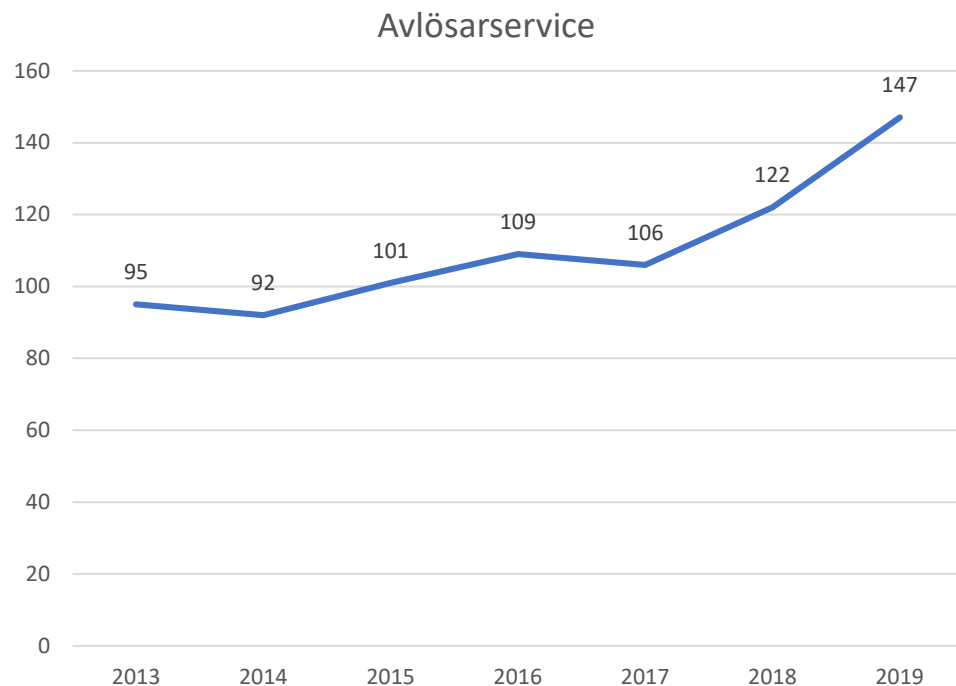
Jämförelser 2018 – 2019:

191 helt nya personer som inte haft LSS-insatser

120 personer har inte längre några LSS-insatser

Nettoökning med 71 personer

Orsaker till avslut: avlidna, utflyttade till annan kommun, beslut av försäkringskassan istället för kommunen, SoL-insatser.



Den insats som ökar mest är avlösarservice. Ökning på 20,5% jämfört med 2018

Besluten avser nästan uteslutande barn och ungdomar under 18 år, 86%.

62% är 10 år och yngre.

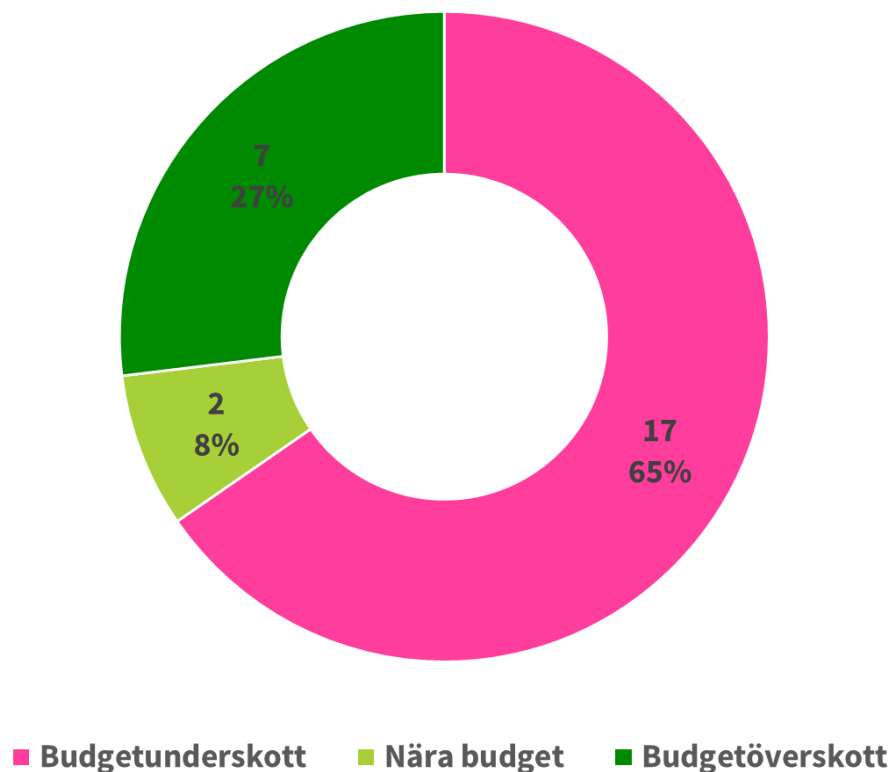
		2013	2014	2015	2016	2017	2018
<b>Invånare 0-22 år med insatser enligt LSS, antal/10 000 inv 0-22 år</b>	Uppsala	70	65	70	73	69	70
	Riket			79	79	78	77
<b>Invånare med insatser enl. LSS, andel (%)</b>	Uppsala	0,69	0,67	0,70	0,72	0,70	0,71
	Riket			0,71	0,71	0,72	0,72
<b>Personer med avlösarservice enligt LSS, antal/10 000 inv</b>	Uppsala		4	5	5	5	5
	Riket		4	4	4	4	4
<b>Personer med boende enligt LSS, antal/10 000 inv</b>	Uppsala	30	30	31	31	30	29
	Riket			28	28	28	29
<b>Personer med daglig verksamhet enligt LSS, antal/10 000 inv</b>	Uppsala	38	39	40	41	41	41
	Riket			36	37	37	37
<b>Personer med kontaktperson enligt LSS, antal/10 000 inv</b>	Uppsala		15	16	17	17	16
	Riket		20	20	19	19	19
<b>Personer med korttidstillsyn enligt LSS, antal/10 000 inv</b>	Uppsala		4	4	5	5	4
	Riket		5	4	4	4	4
<b>Personer med korttidsvistelse enligt LSS, antal/10 000 inv</b>	Uppsala		9	9	8	7	7
	Riket		10	10	10	9	9
<b>Personer med ledsagarservice enligt LSS, antal/10 000 inv</b>	Uppsala		12	12	11	11	11
	Riket		9	8	8	8	7
<b>Personer med personlig assistans enligt LSS, antal/10 000 inv</b>	Uppsala	6	5	5	5	6	6
	Riket	4	4	4	5	5	5



Uppsala  
kommun

# Fokusområden egen regi

## Antal enheter ordinärt boende egen regi (jan-okt 2019)



Budgetomslutning jan-okt 2019: 280,2 Mnkr

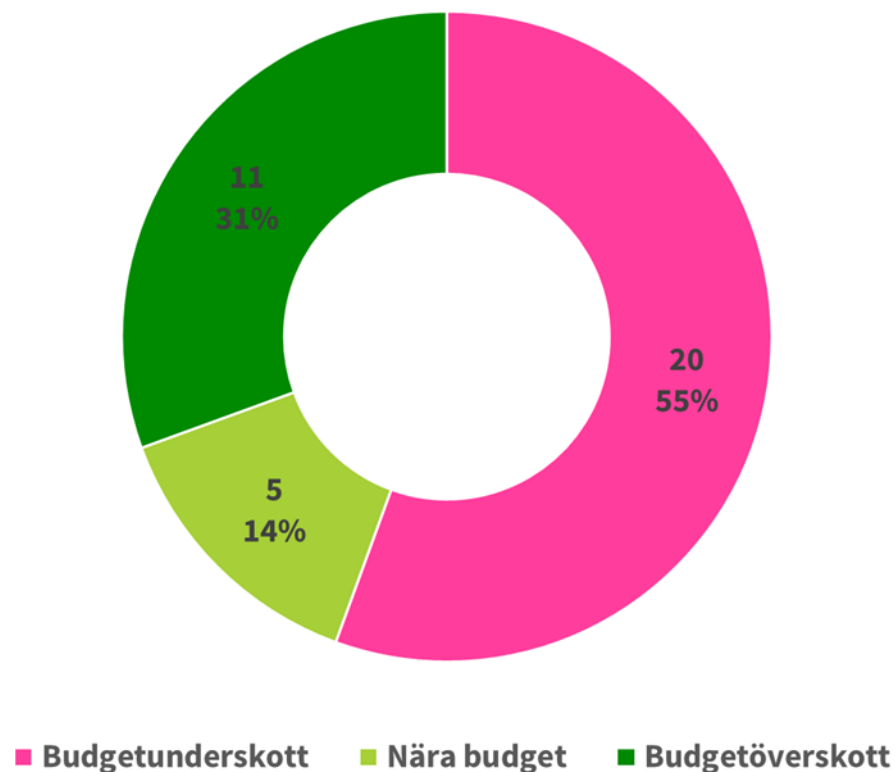
Budgetunderskott jan-okt 2019: -11,1 Mnkr

### Enheter med underskott

- 8 Assistans (-8,6 mnkr)
- 2 Barnboende (-1,3 mnkr)
- 4 Korttidshem (-1,1 mnkr)
- 1 Anhörigstöd (-0,8 mnkr)
- 1 Stödfamilj (-0,2 mnkr)
- 1 Fritids (-0,2 mnkr)

# Fokusområden egen regi

## Antal enheter Socialpsykiatri egen regi (jan-okt 2019)



Budgetomslutning jan-okt 2019: 159,6 Mnkr

Budgetunderskott jan-okt 2019: -3,0 Mnkr

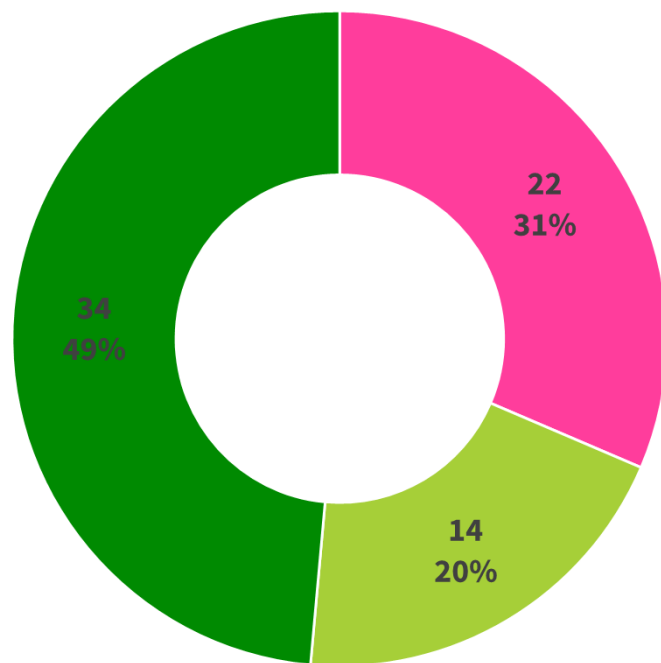
### Enheter med underskott

- 12 Boenden (-5,1 mnkr)
- 5 Boendestöd (-1,3 mnkr)
- 3 Öppna verksamheter (-0,7 mnkr)



# Fokusområden egen regi

## Antal enheter Arbete & Bostad egen regi (jan-okt 2019)



■ Budgetunderskott ■ Nära budget ■ Budgetöverskott

Budgetomslutning jan-okt 2019: 302,7 Mnkr

Budgetunderskott jan-okt 2019: -1,1 Mnkr

### Enheter med underskott

- 16 gruppboväder (-7,6 mnkr)
- 2 serviceboväder (-0,5 mnkr)
- 4 daglig verksamhet(-1,7 mnkr)