

Kulturförvaltningen
Tjänsteskrivelse till Kulturnämnden

Datum:
2021-10-18

Diarienummer:
KTN-2021-00395-3

Handläggare:
Fredrik Söderbaum

Stöd till studieförbundens lokalavdelningar 2021:2

Förslag till beslut

Kulturnämnden beslutar

1. **att** fastställa omräkning av stöd till allmän studieförbundsverksamhet enligt justerad volymstatistik för 2017–2019 (bilaga 3),
2. **att** år 2020 och 2021 inte ska utgöra beräkningsgrund för stöd till studieförbunden,
3. **att** stöd till allmän studieförbundsverksamhet fördelas i en andra omgång enligt nedanstående förslag,

Diarienummer	Studieförbund	Stöd 2021:2, kr
KTN-2021-00028	ABF i Uppsala län	566 981
KTN-2021-00039	Folkuniversitetet	706 758
KTN-2021-00864	Ibn Rushd Studieförbund	27 182
KTN-2021-00033	Kulturens Bildningsverksamhet	128 623
KTN-2021-00011	Medborgarskolan Mälardalen	307 883
KTN-2021-00062	NBV Mitt	331 254
KTN-2021-00038	Sensus studieförbund	373 411
KTN-2021-00066	Studiefrämjandet Uppsala Västmanland	1 034 171
KTN-2021-00063	Studieförbundet Bilda Öst	278 636
KTN-2021-00036	Studieförbundet Vuxenskolan Uppsala län	696 894

4. **att** uppdra till förvaltningen att föra dialog med Ibn Rushd kring deras arbete med intern kontroll samt avge en återrapportering till nämnd.

Ärendet

I ärendet föreslås att 4 451 793 kr fördelas i en andra omgång av stöd till studieförbund verksamma i Uppsala kommun för allmän studieförbundsverksamhet 2021. Stödet fördelas i enlighet med de riktlinjer som kulturnämnden fastställde 2017-01-31 (KTN-2016-0436) samt med förtydligande i kulturnämnden 2017-06-19 (bilaga 1). Stödet betalas ut i november 2021.

Beredning

Beräkningen av stödet till studieförbunden har genomförts av Uppsala Läns Bildningsförbund på uppdrag av kulturförvaltningen.

Föredragning

Bakgrund

Under hösten 2020 gav Folkbildningsrådet studieförbunden i uppdrag att genomföra en fördjupad granskning av den egna verksamheten för åren 2017–2019. Bakgrunden är de fall av fusk och felaktigheter inom studieförbundens verksamhet som uppdagats de senaste åren. Samtliga studieförbund redovisade resultatet till Folkbildningsrådet i januari 2021. Granskningen visade att nio av tio studieförbund stryker sammanlagt 1,9 procent av studiecirkelverksamheten för åren 2017–2019. Det fick återverkningar på Uppsala kommuns stödfördelning för 2021 eftersom beräkningen baseras på 2017–2019 års verksamhetsvolymmer.

Kulturnämnden beslutade 2021-05-27 att fördelningen av stöd till studieförbundens lokalavdelningar i Uppsala kommun för 2021 ska ske i två omgångar. Nämnden beviljade 4 486 883 kr i stöd till allmän studieförbundsverksamhet i en första omgång, samt 1 583 700 kr i stöd för kultur i vården verksamhet. Förvaltningen fick i uppdrag att återkomma med förslag på en andra fördelning av stöd i oktober 2021 baserat på justerade verksamhetsvolymmer som rapporterades till Folkbildningsrådet i januari 2021 (bilaga 4). Uppsala Läns Bildningsförbund har på uppdrag av förvaltningen gjort en omräkning av stöden till studieförbunden för de aktuella verksamhetsåren.

PwC:s granskning av studieförbunden i Uppsala kommun

Kulturnämnden beslutade 2021-05-27 att förvaltningen ska utreda studieförbundens verksamheter i Uppsala kommun under 2020. Revisions- och rådgivningsföretaget PwC har fått i uppdrag av förvaltningsdirektören att genomföra granskningen samt presentera resultatet för kulturnämnden inför beslut om en andra omgång fördelning av stöd.

Granskningen består av två deluppdrag:

1. Att genom data- och registeranalys undersöka hur studieförbundens lokalavdelningar har använt de medel som är avsedda för folkbildning under år 2020 (bilaga 5)
2. Att genomföra en kartläggning, sammanställning samt översiktlig analys över studieförbundet Ibn Rushds verksamhet i Uppsala kommun under år 2020. I Uppdraget ingår också att kartlägga vilka samarbets- eller medlemsorganisationer som rapporterat in folkbildningsverksamhet till Ibn Rushd under 2020 (bilaga 6)

Granskningen har genomförts under perioden juli-oktober 2021.

Sammanfattade iakttagelser

PwC har inte identifierat några väsentliga avvikelser i studieförbundens medelsanvändning under år 2020 utifrån riskanalyser som genomförts med fokus på de ekonomiska transaktionerna. Risken att det skulle förekomma betydande oegentligheter i studieförbundens lokalavdelningar i Uppsala kommun bedöms som låg.

PwC anger att den folkbildningsverksamhet i Uppsala kommun som rapporterats till Ibn Rushds under år 2020 är förenligt med Uppsala kommuns riktlinjer för stöd till föreningslivet och det fria kulturlivet, samt kulturnämndens riktlinjer för stöd till studieförbund verksamma i Uppsala kommun.

Ibn Rushd har haft 16 arrangemang i Uppsala kommun under år 2020, varav samtliga avser studiecirklar som arrangerats av medlemsorganisationen Palestinska Folkets Förening. Folkbildningsverksamheten som rapporterats följer Folkbildningsrådets och kommunens riktlinjer.

Ibn Rushds medlems- och samarbetsorganisationer

I en kartläggning av studieförbundets medlems- och samarbetsorganisationer beskriver revisionen två händelser där företrädare för medlemsorganisationen Palestinska Folkets Förening agerat på ett sätt som möjligtvis strider mot Folkbildningsrådets riktlinjer, Ibn Rushds värdegrund/riktlinjer, eller Uppsala kommuns riktlinjer för stöd till studieförbund. En av händelserna som beskrivs i rapporten gäller ett tal under en demonstration i Uppsala 2017, av en person som varit cirkelledare i tre av de 16 studiecirklar som arrangerats i Uppsala under år 2020. Författaren till rapporten framhåller att Ibn Rushd inte har varit involverade i någon av händelserna eller haft någon form av samarbete kring de situationer som beskrivs.

Förvaltningens bedömning

Förvaltningen bedömer att alla studieförbund har ansvar för sina medlems- och lokalföreningar. När det gäller studieförbundens faktiska verksamhet är det cirkelledaren som är organisationens företrädare. För att en organisation ska kunna hållas ansvarig för en företrädares agerande krävs att agerandet kan kopplas till organisation och dess verksamhet. Ett agerande som inte har ett samband med företrädares roll eller funktion inom organisationen ska i regel inte utsluta en organisation från bidrag. Vid gränsfall om en persons agerande eller yttrande kan kopplas till organisationen bör en bedömning göras i det enskilda fallet.

Folkbildningens demokratiuppdrag är viktigt och företrädare för studieförbund ska stå bakom demokrativillkoren. Studieförbunden har system och rutiner för att kvalitetssäkra verksamheten, samt hantera situationer som när enskilda cirkelledare agerar felaktigt. I Sverige finns idag närmare 120 000 cirkelledare i de tio studieförbunden och sannolikhetsgraden för incidenter är betydande för vilka konsekvenser de kan ha för organisationen. Om studieförbunden ska fungera som en demokratifrämjande kraft anser förvaltningen att studieförbunden ska ha möjlighet att vidta åtgärder innan organisationens bidrag riskerar att påverkas.

Distriktschef för Ibn Rushd Stockholm-Uppsala har i kontakt med förvaltningen meddelat att man som första åtgärd tar en dialog med föreningen för att säkerställa och tydliggöra att föreningens hållning är förenlig med studieförbundets värderingar och riktlinjer.

Palestinska Folkets Förening får idag verksamhetsbidrag av arbetsmarknadsnämnden. Arbetsmarknadsförvaltningen har tagit del av PM – Granskning av studieförbunden, deluppdrag 2 (bilaga 6). Varje nämnd ansvarar för att bidragsprocessen avseende aktörer i föreningslivet följer policy och riktlinje inom sitt område. Arbetsmarknadsnämnden ansvarar för eventuell uppföljning av händelserna.

Arbetet med en kommungemensam översyn av hur demokrativillkoren kan konkretiseras i handläggningen av kommunala bidrag inom Uppsala kommun pågår och fortsätter under 2021. Samtidigt pågår en statlig utredning för att se över demokrativillkoren i statsbidragsförordningen. Demokrativillkorsutredningen lämnar förslag till ett förtydligat och enhetligt demokrativillkor för bidragsgivningen till civilsamhällets organisationer och tillämpningen av dessa villkor.

Förslag

Kulturnämndens stöd till studieförbundens lokalavdelningar enligt fastställd budget för 2021 är 10 558 000 kr, varav 1 583 700 kr avser stöd till kultur i vården-verksamhet. Nämnden föreslås besluta att 4 451 793 kr fördelas i en andra omgång av stöd till studieförbundens lokalavdelningar för allmän studieförbundsverksamhet 2021. Förslaget till en andra fördelning baseras på omräkningar och omfördelning av stöd för 2021. Stödet fördelas i enlighet med de riktlinjer som kulturnämnden fastställde 2017-01-31 (KTN-2016-0436) samt med förtydligande i kulturnämnden 2017-06-19 (bilaga 1).

Kulturnämnden föreslår att kulturnämnden fastställer Uppsala Läns Bildningsförbunds omräkning av stöd till allmän studieförbundsverksamhet efter justerad volymstatistik för åren 2017–2019 (bilaga 3).

Förvaltningen föreslår att nämnden fattar beslut i linje med Folkbildningsrådet om att år 2020 och 2021 inte ska utgöra beräkningsgrund för stöd till studieförbunden. Anledningen är att pandemin begränsat förutsättningarna för studiecirkel och kulturprogram. Kraftiga minskningar i verksamhetsvolymerna under 2020 och 2021 ger en missvisande beräkningsgrund för kommande stödomgångar. Eftersom nuvarande fördelningsmodell anger att tre års verksamhet ska utgöra underlag skulle stödet för 2022 och 2023 fördelas baserat på justerad verksamhet 2017–2019.

Ersättning till Uppsala Läns Bildningsförbund, 35 626 kr för 2021 års beräkningar inklusive omräkning finansieras inom nämndens budget 2021.

Riktlinjer för stöd till studieförbunden

Uppsala kommun tillämpar de statliga villkoren för bidragsgivning till studieförbunden. Det innebär att Folkbildningsrådets eventuella beslut om förändringar av villkoren för statsbidraget förändrar det kommunala bidraget. Folkbildningsrådets villkor och fördelning av stöd till studieförbunden för 2021 framgår av bilaga 2.

Statens stöd till folkbildningen syftar till att;

- stödja verksamhet som bidrar till att stärka och utveckla demokratin,
- bidra till att göra det möjligt för en ökad mångfald människor att påverka sin livssituation och skapa engagemang att delta i samhällsutvecklingen,
- bidra till att utjämna utbildningsklyftor och höja bildnings- och utbildningsnivån i samhället,
- bidra till att bredda intresset för att öka delaktigheten i kulturlivet

De riktlinjer som nämnden beslutat om följer i huvudsak de statliga riktlinjerna med anpassning för kommunala förhållandet för organisationsbidrag och tillgänglighetsbidrag. Uppsala kommun har även ett särskilt stöd till kultur i vården-verksamhet. Enligt riktlinjerna ska 85 procent fördelas till allmän studieförbundsverksamhet enligt de statliga villkoren och 15 procent till ett särskilt riktat stöd till kultur i vården.

Stöd till allmän studieförbundsverksamhet

Fördelningen av stödet till allmän studieförbundsverksamhet bygger på studieförbundens genomförda verksamhet under tre år. För 2021 års stöd gäller genomförd verksamhet under åren 2017–2019.

Stödet består av:

- Organisationsbidrag

Bidraget fördelas mellan de studieförbund som vid slutrapportering av verksamheten två år före bidragsåret redovisade minst 2 000 studietimmar och minst 100 unika deltagare. Respektive studieförbund får del av organisationsbidraget i proportion till sin andel av det antalet unika deltagare i studiecirkel.

- Verksamhetsbidrag (82 procent)

Bidraget består av stöd för studiecirkel, kulturprogram samt annan folkbildningsverksamhet.

Ekonomiska konsekvenser

Stöden till studieförbunden finansieras inom nämndens budget 2021.

Beslutsunderlag

Tjänsteskrivelse 2021-10-18

Bilaga 1. Riktlinjer för kommunens stöd till studieförbunden

Bilaga 2. Statsbidrag till studieförbund 2021 – Villkor och fördelning

Bilaga 3. Reviderad bidragsberäkning av stöd till studieförbundens stöd till allmän studieförbundsverksamhet

Bilaga 4. Utökad särskild kontroll 15 januari 2021 Uppsala kommun

Bilaga 5. PM – Granskning av studieförbunden, deluppdrag 1 – Uppsala kommun

Bilaga 6. PM – Granskning av studieförbunden, deluppdrag 2 – Uppsala kommun

Protokollsutdrag från Kulturnämndens sammanträde 2021-05-27 §57 Stöd till studieförbundens lokalavdelningar 2021

Kulturförvaltningen

Sten Bernhardsson
Förvaltningsdirektör

Riktlinjer för kulturnämndens stöd till studieförbund verksamma i Uppsala kommun

Antagna i kulturnämnden 2017-01-31, samt med förtydligande 2017-06-19 (KTN-2016-0436)

Innehållsförteckning

Riktlinjer för stöd till studieförbund verksamma i Uppsala kommun	3
Grundläggande villkor och krav	3
Stöd till allmän studieförbundsverksamhet	3
Fördelningsprinciper Uppsala kommun	3
Organisationsbidrag.....	3
Tillgänglighetsbidrag.....	3
Stöd till kultur i vården-verksamhet (KIV-verksamhet)	4
Ansökan.....	4
Redovisning.....	4
För kultur i vården verksamhet (KIV) ska även redovisas:.....	4
Utbetalning	4
Bilaga - Riktlinjer för särskilt stöd till kultur i vården-verksamhet (KIV-verksamhet).....	5
Syftet med kulturnämndens stöd till verksamheten.....	5
Målgrupper	5
Kriterier för stöd.....	5

Riktlinjer för stöd till studieförbund verksamma i Uppsala kommun

Uppsala kommun tillämpar de statliga villkoren för bidragsgivning till studieförbunden. Det innebär att folkbildningsrådets eventuella beslut om förändringar av villkoren för statsbidraget även förändrar det kommunala stödet. Inför 2017 antog folkbildningsrådet nya riktlinjer med stora förändringar, vilket gjorde att kulturnämnden valde att fatta ett aktivt beslut om att fortsätta tillämpa dem.

Grundläggande villkor och krav

Folkbildningsrådet formulerar och samlar de villkor, kriterier och regler som gäller i dokumentet ”Statsbidrag till studieförbund, villkor och fördelningskriterier”. Där finns beskrivning av fördelningskriterierna samt information om organisatoriska villkor, verksamhetsvillkor, uppföljning och kvalitetsarbete.

Av det totala stödet till studieförbund verksamma i Uppsala kommun fördelas 85 % till allmän studieförbundsverksamhet enligt de statliga villkoren och 15 % av kommunen särskilt riktat stöd till kultur i vården-verksamhet (KIV-verksamhet).

Stöd till allmän studieförbundsverksamhet

- Organisationsbidrag 10 %
- Verksamhetsbidrag 82 %
 - Studiecirkel (62 %)
 - Kulturprogram (15 %)
 - Annan folkbildningsverksamhet (5 %)
- Tillgänglighetsbidrag 8 %

Fördelningsprinciper Uppsala kommun

Verksamhetsbidraget kan fördelas enligt samma principer som folkbildningsrådet tillämpar för det statliga stödet. Organisationsbidraget och tillgänglighetsbidraget måste anpassas efter kommunala förutsättningar och hur dessa ska fördelas beskrivs nedan.

Organisationsbidrag

Bidraget fördelas mellan de studieförbund som vid slutrapportering av verksamheten två år före bidragsåret redovisade minst 2 000 studietimmar och minst 100 unika deltagare. Respektive studieförbund får del av organisationsbidraget i proportion till sin andel av det antalet unika deltagare i studiecirkel.

Tillgänglighetsbidrag

Bidraget syftar till att underlätta utveckling av verksamheten så att den är tillgänglig för personer med funktionsnedsättning och behov av särskilt stöd. Hälften av bidraget baseras på antalet studietimmar och hälften baseras på antalet rapporterade deltagare i verksamhet där någon eller några deltagare varit i behov av särskilda insatser. Hälften baseras på slutrapporterad verksamhet två år före bidragsåret och hälften baseras på ett genomsnitt av slutrapporterad verksamhet tre och fyra år före bidragsåret. Bidraget fördelas på verksamheter med personer med funktionsnedsättning som har haft behov av förstärkta insatser i studiecirkel, annan folkbildningsverksamhet och kulturprogram. Endast verksamhet som har inneburit merkostnader kan rapporteras och ge rätt till bidrag.

Stöd till kultur i vården-verksamhet (KIV-verksamhet)

Beräknas i förhållande till genomförd verksamhet föregående år enligt särskilda bestämmelser, dock högst 175 kr/studietimme. Se särskilda bestämmelser i bilaga.

Ansökan

Ansökan om stöd ska vara kommunen tillhanda på särskild blankett senast den 31 januari (infaller det på en helg godtas nästföljande vardag). Till ansökan bifogas:

- Verksamhetsplan
- Eventuell plan för kultur i vården-verksamhet (KIV)

Redovisning

Redovisning lämnas senast den 30 april för föregående års verksamhet. Redovisning ska ske på särskild blankett. Till redovisningen bifogas:

- Underskrivet kommunsammandrag
- Bokslut
- Revisionsberättelse

För kultur i vården verksamhet (KIV) ska även redovisas:

- Antal genomförda studiecirkel, deltagare och studietimmar redovisade för varje målgrupp,
- Förteckning över de särskilda boenden där verksamheten bedrivits,
- Redovisning för varje målgrupp av hur många individer som nås av verksamheten,
- Kostnads- och intäktsredovisning för verksamheten.

Utbetalning

Stödet betalas ut under maj månad.

Bilaga - Riktlinjer för särskilt stöd till kultur i vården-verksamhet (KIV-verksamhet)

Syftet med kulturnämndens stöd till verksamheten

- att göra studiecirkel- och kulturverksamhet av hög kvalitet tillgänglig för deltagarna,
- att verksamheten ska ha god spridning geografiskt över kommunen samt mellan de olika målgrupperna.

Målgrupper

- Personer med utvecklingsstörning som bor i eget boende eller i bostad med särskild service
- Personer med psykiska funktionshinder med boendestöd i ordinärt boende eller i särskilt boende, och/eller som får andra insatser riktade till målgruppen
- Äldre personer som får äldreomsorg antingen genom vårdboende eller stöd i ordinärt boende

Kriterier för stöd

Verksamheten ska genomföras av studieförbunden med folkbildningens metoder och kriterier för statsbidragsberättigad verksamhet. Det innebär bland annat att:

- Verksamheten ska vara fri och frivillig för deltagarna
- Aktiviteterna ska utgå från och tillvarata deltagarnas intressen och behov
- Verksamheten ska ledas av godkänd cirkelledare med utbildning eller lämplighet för målgruppens behov
- Aktiviteterna får inte genomföras av vård- och omsorgspersonal
- Cirkelledare får inte ersätta vård- och omsorgspersonal under tiden som aktiviteten pågår
- Verksamheten skall regelbundet utvärderas och utvecklas
- Verksamheten skall vara helt skild från vård, terapi eller annan verksamhet som är kommunens eller landstingets ansvarsområde
- Verksamheten får inte ersätta daglig verksamhet enligt LSS och ska sålunda ske på deltagarnas fritid
- Verksamheten får inte omfatta ordinarie föreningsverksamhet inom handikapporganisationer
- Verksamheten redovisas enligt särskilda regler, se under redovisning ovan.

Statsbidrag till studieförbund 2021

— Villkor och fördelning

Fastställt av Folkbildningsrådets styrelse den 11 november 2020

FÖRORD

Studieförbunden är en del av det civila samhället och fungerar som bildningscenter, kulturarenor och demokratiska möjliggörare. Varje enskilt studieförbund har sin egen profil och ideologiska särart och tillsammans utgör de en mångfald av verksamhetsinriktningar. Samtidigt utgår de från en för folkbildningen gemensam värdegrund, där alla människors lika värde är en grundläggande princip. Med sin idémässiga grund, pedagogik och självständighet har folkbildningen stor betydelse för demokrati, mångfald och social sammanhållning. Lärande ska vara grunden i all verksamhet och verksamheten ska bidra till att minska utbildningsklyftor, och höja såväl utbildnings- som bildningsnivån i samhället. Studieförbunden är också viktiga kulturbärare som bidrar till ett brett kulturutbud i hela landet. Det handlar både om att erbjuda kulturupplevelser och främja eget skapande

Statens stöd till folkbildningen utmärks av stor tilltro till studieförbundens förmåga att självständigt forma sin verksamhet. Staten formulerar det folkbildningspolitiska målet och sitt syfte med stödet till folkbildningen, men inte målen med folkbildningen; det är studieförbundens frihet och ansvar att själva sätta upp målen för sin verksamhet, och att ta fullt ansvar för dess genomförande. Statsbidragsvillkoren utgör en ram för verksamheten, men det är studieförbundens ansvar att avgöra vilken verksamhet de vill anordna inom denna ram.

Detta dokument fastställer villkoren för statsbidrag till studieförbund 2021.

INNEHÅLL

1. Statens mål och syfte	1
2. Grundläggande villkor för att erhålla statsbidrag	2
3. Organisatoriska villkor	3
3.1. Kvalitetssäkring	4
4. Verksamhetsvillkor	5
4.1. Anordnarskap	5
4.2. Verksamhetens inriktning	6
4.3. Verksamhetsformer	6
4.4. Avgränsningar	9
5. Fördelningssystem	11
5.1. Organisationsbidrag	12
5.2. Tillgänglighetsbidrag	13
5.3. Verksamhetsbidrag	14
6. Uppföljning av statsbidragsvillkor	16
6.1. Studieförbundets ansvar	16
6.2. Folkbildningsrådets ansvar	16
7. Folkbildningsrådets bedömning	17
8. Återrapportering	18
8.1. Återrapportering av organisatoriska villkor	18
8.2. Återrapportering av kvalitetssäkring	19
8.3. Återrapportering av verksamhetsvillkor	19
8.4. Statsbidragsvillkorade dokument och uppgifter	20
8.5. Årsredovisning	21
8.6. Verksamhetskontroll	22

9. Anvisningar för justering och rapportering av verksamhet 25

9.1. STUV samt deltagarrapport 25

9.2. Principer för studieförbundens justering av rapporterad verksamhet 28

Bilaga 1. Förordning (2015:218) om statsbidrag till

folkbildningen 30

Inledande bestämmelser 30

Förutsättningar för statsbidrag 31

Särskilda villkor för statsbidrag till folkhögskolor 31

Särskilda villkor för statsbidrag till studieförbund 32

Uppföljning och redovisning 32

Återkrav 33

Revision 33

Förvaltningslagens tillämplighet 33

Överklagande 33

Övergångsbestämmelser 33

1. Statens mål och syfte

Statens stöd till folkbildningen utgår från det mål riksdagen beslutat för folkbildningspolitiken:

”Folkbildningen ska ge alla möjlighet att tillsammans med andra öka sin kunskap och bildning för personlig utveckling och delaktighet i samhället.”

Villkor för statens stöd till folkbildning regleras i förordningen (2015:218) om statsbidrag till folkbildningen.

Syftet med statens stöd till folkbildningen är att

- stödja verksamhet som bidrar till att stärka och utveckla demokratin,
- bidra till att göra det möjligt för en ökad mångfald människor att påverka sin livssituation och skapa engagemang att delta i samhällsutvecklingen,
- bidra till att utjämna utbildningsklyftor och höja bildnings- och utbildningsnivån i samhället,
- bidra till att bredda intresset för och öka delaktigheten i kulturlivet.

Folkbildningsrådet beslutar om vilka som ska få statsbidrag och fördelningen mellan dem. Folkbildningsrådet ska kontinuerligt följa upp och utvärdera verksamheten i förhållande till ovanstående syften och de villkor som föreskrivits för att statsbidrag ska lämnas. Folkbildningsrådet får besluta att helt eller delvis kräva tillbaka statsbidrag.^{1 2}

¹ Förordning (2015:218) om statsbidrag till folkbildningen, 5 §, 15 § och 16 §.

² Riktlinjer för utredning och granskning samt återkrav och avveckling, Folkbildningsrådet, dnr 277, 2016, 090.

2. Grundläggande villkor för att erhålla statsbidrag

Studieförbundet ska formulera målen för sin verksamhet utifrån syftet med samhällets stöd till en fri och frivillig folkbildningsverksamhet samt den egna profilen.

Studieförbundet ska

- förmedla och förankra respekt för de mänskliga rättigheterna och för grundläggande demokratiska värderingar och får inte bedriva eller främja antidemokratisk verksamhet,
- vara en demokratiskt styrd organisation som agerar i enlighet med sitt ändamål,
- använda statsbidraget till det ändamål det beviljats för och ha ett tydligt anordnarskap i all verksamhet,
- lämna de uppgifter som Folkbildningsrådet begär för att kunna fullfölja sitt myndighetsuppdrag.

3. Organisatoriska villkor

De organisatoriska villkoren ska säkerställa att studieförbundet har en uppbyggnad, förutsättningar och kapacitet att bedriva och ta ansvar för statsbidragsberättigad folkbildningsverksamhet.

Studieförbundets förbundsstyrelse är som mottagare av statsbidrag ytterst ansvarig för att all verksamhet som bedrivs med stöd av, och rapporteras som underlag för, statsbidrag följer såväl Folkbildningsrådets villkor som studieförbundets egna mål och anvisningar. Organisation

Nedanstående organisatoriska villkor är förutsättningar för att erhålla statsbidrag.

Studieförbundet ska

- vara en registrerad ideell förening³,
- ha en ansvarig styrelse⁴,
- ha minst tre medlemsorganisationer⁵,
- ha minst fem av förbundsstyrelsen godkända juridiska enheter som bedriver lokal folkbildningsverksamhet⁶,
- dokumentera den statsbidragsberättigade folkbildningsverksamheten,
- årligen genomföra revision utförd av godkänd eller auktoriserad revisor,
- redogöra för på vilket sätt eventuellt oförbrukat statsbidrag kommer att användas i enlighet med sitt ändamål,

³ Registrerad med organisationsnummer hos Skatteverket.

⁴ Förordningen (2015:218) om statsbidrag till folkbildningen, 12 §.

⁵ Folkuniversitetet har inga medlemsorganisationer men är sedan tidigare godkänt statsbidragsberättigat studieförbund och därmed undantaget från detta villkor.

⁶ Studieförbundets lokala enheter ska vara registrerade ideella föreningar. Folkuniversitetet består av fem fristående stiftelser men är sedan tidigare godkänt statsbidragsberättigat studieförbund och därmed undantaget från detta villkor.

- upprätta mål- och styrdokument som beskriver de för verksamheten beslutade målen⁷,
- ha en samlad folkbildningsverksamhet som omfattar minst 200 000 studietimmar⁸.

3.1. Kvalitetssäkring

Studieförbundet ska kontinuerligt pröva den verksamhet som finansieras med, och rapporteras som underlag för, statsbidrag. Verksamheten ska vara i linje med statens syften med statsbidraget och följa såväl de statsbidragsvillkor som Folkbildningsrådet fastställt som studieförbundets egna riktlinjer för folkbildningsverksamheten⁹ och studieförbundsgemensamma överenskommelser.

Studieförbundet ska:

- bedriva ett systematiskt kvalitetsarbete, centralt och lokalt,
- bedriva ett systematiskt internt etik- och gränsdragningsarbete, centralt och lokalt,
- genomföra ett systematiskt arbete med risk- och väsentlighetsanalys,
- säkerställa att varje arrangemang har en ledare som godkänts av en lokal studieförbundsavdelning samt att ledaren har den kompetens som krävs för att fullfölja uppdraget,
- ge cirkelledarna för uppdraget relevant utbildning,
- årligen genomföra särskild kontroll av minst 5 procent av folkbildningsverksamheten,
- årligen utbilda sina anställda och förtroendevalda i aktuella statsbidragsvillkor med särskild betoning på studieförbundets ansvar och anordnarroll.

⁷ Styrdokument som fastställts av stämma/årsmöte eller förbundsstyrelsen som verksamhetsplan, verksamhetsberättelse och andra strategiska dokument

⁸ Folkbildningsverksamhet mäts i studietimmar i studiecirkel, annan folkbildningsverksamhet samt kulturprogram. Annan folkbildningsverksamhet motsvarar i detta sammanhang 0,5 studietimmar och ett kulturprogram nio studietimmar.

⁹ Se avsnitt 8.4.2

4. Verksamhetsvillkor

Verksamhetsvillkoren tydliggör hur förordningen (2015:218) om statsbidrag till folkbildningen ska tillämpas i folkbildningsverksamhet.

Studieförbundet ska vid anmodan kunna visa att den verksamhet som anordnats med stöd av statsbidraget är korrekt genomförd och rapporterad. Verksamhet som inte uppfyller verksamhetsvillkoren ska strykas från rapportering för statsbidrag.

4.1. Anordnarskap

Statsbidraget ska användas till att anordna verksamhet som har den inriktning som anges i förordningen¹⁰.

Ansvar för anordnarskapet innebär att studieförbundet ska säkerställa att varje arrangemang som anordnas med stöd av, eller rapporteras som underlag för, statsbidrag följer statsbidragsvillkoren. Anordnaransvaret kan inte överlåtas till annan part.

Studieförbundet kan genomföra sin verksamhet i samarbete med medlemsorganisationer och samverkansparter. Att studieförbundet stöder ledares och medlemmars kunskapsutveckling med folkbildningens metoder är en viktig del av studieförbundens profil och identitet. Men statsbidraget får inte användas till ett allmänt verksamhets- eller organisationsstöd som kan användas av föreningar och organisationer till att finansiera den egentliga verksamheten.

Ersättning till samverkansparten får endast utgå för kostnader direkt förknippade med folkbildningsverksamheten, och studieförbundet får inte schablonmässigt förmedla ett bidrag till en samverkande organisation baserat på omfattningen av verksamheten.

Studieförbundet ska

- bedriva en verksamhet där det tydligt framgår vid utlysande och genomförande, att studieförbundet är anordnare,
- säkerställa den pedagogiska kvaliteten i verksamheten,

¹⁰ Förordning (2015:218) om statsbidrag till folkbildningen, 7 §.

- ansvara för planering, genomförande och uppföljning av folkbildningsverksamheten på arrangemangsnivå,
- ha regelbunden kontakt med varje ledare.

4.2. Verksamhetens inriktning

Nedan tydliggörs områden som betonas i det folkbildningspolitiska målet och statens syfte med stödet till folkbildningen.

Studieförbundet ska arbeta aktivt för¹¹ att

- verksamheten ska ha den inriktning¹² som anges i statens syfte¹³,
- erbjuda verksamhet i hela landet,
- nå nya deltagare¹⁴,
- nå deltagare som är korttidsutbildade¹⁵, deltagare som är utrikes födda respektive deltagare med funktionsnedsättning,
- motverka alla former av diskriminering,
- integrera jämställdhetsperspektivet i folkbildningsverksamheten,
- erbjuda en verksamhet som är tillgänglig för alla, oavsett behov av särskilt stöd i studiesituationen.

4.3. Verksamhetsformer

Den statsbidragsberättigade verksamheten har tre verksamhetsformer: studiecirkel, annan folkbildningsverksamhet och kulturprogram.

Studiecirkelverksamhet med gemensamma, planmässigt bedrivna studier ska utgöra basen för verksamheten¹⁶.

¹¹ "Arbeta aktivt för" innebär att det ska finnas en beslutad plan som beskriver en styrkedja, med mål, åtgärder för att nå målen, förväntade resultat och planerad uppföljning.

¹² Förordningen (2015:218) om statsbidrag till folkbildningen, 7 §

¹³ Förordningen (2015:218) om statsbidrag till folkbildningen, 1 §

¹⁴ Med ny deltagare avses de som ej deltagit i studiecirkel under de tre föregående verksamhetsåren.

¹⁵ Med korttidsutbildad avses deltagare med kortare utbildning än 3-årigt gymnasium och som är 20 år eller äldre under aktuellt år.

¹⁶ Förordningen (2015:218) om statsbidrag till folkbildningen, 12 §. Se även avsnitt 5.3

Verksamheten kan genomföras genom fysiska sammankomster, på distans¹⁷ eller i kombination. Deltagare i en sammankomst måste delta samtidigt.

4.3.1. Studiecirkel

Studiecirkeln är en mindre grupp som planmässigt genom samtal och dialog bedriver studier. Deltagaren söker kunskap tillsammans med andra och utvecklar färdigheter utifrån sina behov och intressen. Studiecirkeln ska anordnas så att deltagarna ges möjlighet till inflytande samt tid för reflektion och eftertanke mellan sammankomsterna.

Cirkelledaren ska

- vara godkänd av lokal studieförbundsavdelning¹⁸,
- ha den kompetens som krävs för uppdraget.

Deltagarna ska

- fylla minst 13 år under verksamhetsåret,
- ha varit närvarande vid minst 9 studietimmar och minst tre sammankomster, varav minst en gång vid de tre första sammankomsterna. Enstaka undantag kan göras för vikarierande ledare.

Studiecirkeln ska

- kännetecknas av gemensamma, planmässigt bedrivna studier¹⁹.
- ha en dokumenterad plan²⁰ för studiecirkelns genomförande och för det studiematerial som används,
- ha en gruppstorlek om minst tre och maximalt 20 deltagare inklusive cirkelledaren,
- ha en omfattning per vecka som maximalt innefattar tre sammankomster om vardera fyra studietimmar. En studietimme är 45 minuter,

¹⁷ Är distansinslagen av betydelse för studierna som helhet, rapporteras den som distansverksamhet, även om mindre än 50 procent av tiden genomförts på distans. Distansverksamhet rapporteras i den lokalavdelning som är anordnare.

¹⁸ Förordningen (2015:218) om statsbidrag till folkbildningen, 12 §.

¹⁹ Förordning (2015:218) om statsbidrag till folkbildningen, 12 §.

²⁰ Förordning (2015:218) om statsbidrag till folkbildningen, 12 §

- ha minst tre sammankomster och minst nio studietimmar. Endast sammankomst med minst tre godkända deltagare, inklusive ledaren, kan rapporteras som underlag för statsbidrag.

4.3.2. Annan folkbildningsverksamhet

I annan folkbildningsverksamhet kan studieförbundet genomföra verksamhet i friare former, till exempel workshoppar eller liknande. Verksamhet i annan folkbildningsverksamhet ska ge studieförbundet möjlighet att pröva nya former och utveckla nyskapande folkbildningsverksamhet.

Sammankomsterna i annan folkbildningsverksamhet kan vara längre och genomföras tätare än i studiecirkel. Antalet sammankomster kan vara en eller flera. Deltagarna kan vara fler än i studiecirkeln.

Ledaren ska

- vara godkänd av en lokal studieförbundsavdelning,
- ha den kompetens som krävs för uppdraget.

Deltagarna ska

- fylla minst 6 år under verksamhetsåret.

Annan folkbildningsverksamhet ska ha

- en dokumenterad plan för verksamhetens genomförande,
- en omfattning av minst en studietimme, det vill säga 45 minuter,
- en gruppstorlek om minst tre godkända deltagare inklusive ledaren.

4.3.3. Kulturprogram

Kulturprogrammen ska ge kulturupplevelser genom föreläsning, sång/musik, dramatisk framställning, film/foto/bild, dans, utställning, litteratur, konst/konsthantverk eller tvärkulturell verksamhet.

Ett sammanhållet arrangemang som vänder sig till samma deltagare rapporteras som ett kulturprogram även om det innehåller flera medverkande eller olika kulturformer.

Utställning kan endast rapporteras en gång per plats den visas, oavsett visningstidens längd.

Ledaren ska

- vara godkänd av en lokal studieförbundsavdelning²¹,
- närvara vid, och ansvara för, programmets genomförande samt dess rapportering.

Deltagarna ska

- fylla minst 13 år under verksamhetsåret,
- vara samlade fysiskt även om kulturprogrammet framförs i digital form.

Kulturprogram ska

- framföras inför, eller tillsammans med, minst fem deltagare utöver medverkande och studieförbundets ledare,
- ha en sådan utformning att det bidrar till att skapa delaktighet, upplevelse och eftertanke,
- utannonseras i förväg,
- pågå minst 30 minuter.

4.4. Avgränsningar

Folkbildningsrådets bidragssystem förutsätter att studieförbundet tar ansvar för sin verksamhet. Nedanstående avgränsningar är inte de enda som studieförbund ska följa, utan studieförbundens egna riktlinjer och studieförbundsgemensamma överenskommelser samt lokala överenskommelser ska också efterlevas.

- Endast folkbildningsverksamhet anordnad i Sverige kan rapporteras som underlag för statsbidrag.
- Deltagare som är folkbokförda, eller har tillfälligt uppehållstillstånd i Sverige kan rapporteras som underlag för statsbidrag. Detta gäller även deltagare som är medborgare i EU- eller Eftaländer.
- Statsbidraget ska användas till studieförbundets kostnader för folkbildningsverksamheten.
- Statsbidraget får inte användas till verksamhet med kommersiellt syfte²²

²¹ Förordning (2015:218) om statsbidrag till folkbildningen, 12 §.

²² Förordning (2015:218) om statsbidrag till folkbildningen, 7 §.

- Samma person får inte rapporteras som underlag för statsbidrag i studiecirkel och annan folkbildningsverksamhet i mer än 480 studietimmar per år.
- Anställda av uppdragsgivare inom offentlig verksamhet kan på sin arbetstid inte vara ledare i statsbidragsberättigad verksamhet.
- Verksamhet som en myndighet, kommun eller ett annat organ än Folkbildningsrådet har finansieringsansvar för, kan inte utgöra underlag för statsbidrag.
- Att delta i folkbildningsverksamhet ska vara frivilligt. Därför kan inte verksamhet där deltagares närvaro är kopplad till ekonomisk ersättning från det allmänna, till exempel socialtjänsten eller Försäkringskassan, rapporteras som underlag för statsbidrag.
- Studier som ingår i personalutbildning eller som är ett led i formella utbildningsprogram, till exempel inom det ordinarie skolväsendet, kan inte utgöra underlag för statsbidrag.
- Deltagande i statsbidragsberättigad studiecirkel eller annan folkbildningsverksamhet syftar till lärande. Repetition, övning och tillämpning är vanliga metoder för lärande men när lärandet övergår i utövande kan verksamheten inte längre utgöra underlag för statsbidrag. Deltagarna ska genom gemensamma planmässigt bedrivna studier hela tiden närma sig de mål som angetts i gruppens dokumenterade plan²³ för genomförande.
- Verksamhet vars syfte är produktion kan inte utgöra underlag för statsbidrag.
- Verksamhet vars syfte är utövande av lek, spel och idrott kan inte utgöra underlag för statsbidrag. Statsbidraget får inte användas till verksamhet med kommersiellt syfte²⁴.
- Verksamhet som tillkommit på uppdrag och därigenom har annan finansiering är inte statsbidragsberättigad.
- Reguljär föreningsverksamhet, till exempel sammanträden, förenings- eller planeringsmöten och liknande, kan inte rapporteras som underlag för statsbidrag.

²³ Förordning (2015:218) om statsbidrag till folkbildningen, 12 §

²⁴ Förordning (2015:218) om statsbidrag till folkbildningen, 7 §.

5. Fördelningssystem

Statsbidraget fördelas i form av ett organisationsbidrag, ett tillgänglighetsbidrag och ett verksamhetsbidrag.

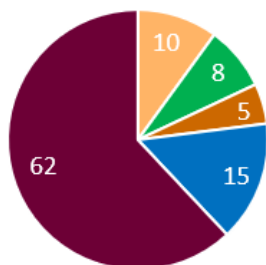
Vart tredje²⁵ år prövar Folkbildningsrådets styrelse andelarna i systemet utifrån studieförbundens utveckling.

Statsbidraget fördelas enligt följande:

Organisationsbidrag	10 procent
Tillgänglighetsbidrag	8 procent
Verksamhetsbidrag/studiecirkel	62 procent
Verksamhetsbidrag/annan folkbildningsverksamhet	5 procent
Verksamhetsbidrag/kulturprogram	15 procent

²⁵ Den första perioden omfattade åren 2017 – 2019, den andra omfattar 2020 – 2022.

Principskiss fördelningssystem



Statsbidraget delas i fem fastställda delar:

- 10% Organisationsbidrag
- 8% Tillgänglighetsbidrag
- 5% Verksamhetsbidrag Annan folkbildningsverksamhet
- 15% Verksamhetsbidrag Kulturprogram
- 62% Verksamhetsbidrag Studiecirkel

Dessa fem delar fördelas därefter enligt nedan

Organisationsbidrag 10 %

Totalt avsätts 10% av statsbidraget till ett organisationsbidrag

1. Först erhåller varje studieförbund 3 Mnkr i ett fast bidrag.
2. Det belopp som kvarstår delas i två lika delar.

2a Hälften fördelas efter **antal kommuner** där studieförbundet haft minst **2000 studietimmar** och **100 unika deltagare**. (Ej distansverksamhet) Syftet är att främja verksamhet i hela landet.

2b Den andra delen fördelas på summan av **antal unika deltagare** i studiecirkel och annan folkbildningsverksamhet

Tillgänglighetsbidrag 8%

Totalt avsätts 8 % av statsbidraget till ett tillgänglighetsbidrag

1. Först fördelas 1 Mnkr per studieförbund.
2. Det belopp som kvarstår fördelas i tre delar:

2a. 41% fördelas efter **antal timmar** där förstärkta insatser gjorts i studiecirkel och annan folkbildningsverksamhet

2b 41% fördelas efter **antal deltagare** med förstärkta insatser i studiecirkel och annan folkbildningsverksamhet

2c 18% efter **antal kulturprogram** där förstärkta insatser gjorts.

Resterande 82 % fördelas efter genomförd verksamhet

Fördelning till hälften utifrån antal timmar, till hälften efter antal unika deltagare (Korttidsutbildad i cirkel x 2)

Fördelning utifrån antal kulturprogram

Verksamhetsbidrag Annan folkbildningsverksamhet 5 %

Verksamhetsbidrag Studiecirkel 62 %

Verksamhetsbidrag Kulturprogram 15 %

Hälften baseras på slutrapporterad verksamhet föregående år, hälften på medeltalet av de två åren dessförinnan

5.1. Organisationsbidrag

Totalt avsätts 10 procent av statsbidraget till ett organisationsbidrag.

Tre miljoner kronor av detta ges i ett fast bidrag till varje studieförbund som ett stöd för att uppfylla de organisatoriska villkor som Folkbildningsrådet ställer på studieförbundet som mottagare av

statsbidrag. Resterande del av organisationsbidraget är rörligt. Av det rörliga bidraget baseras hälften på antalet unika deltagare i studiecirkel och annan folkbildningsverksamhet och hälften på antalet kommuner där studieförbundet har minst 2000 studiecirkeltimmar och minst 100 unika deltagare i studiecirkel. Distansverksamhet ingår inte i beräkningsunderlag per kommun.

Det rörliga organisationsbidraget baseras på senast kända verksamhetsår. Respektive studieförbund får del av det rörliga bidraget i proportion till sin andel av det totala antalet unika deltagare samt sin andel av det totala antalet kommuner enligt ovanstående definition. Den rörliga delen omfördelas varje år mellan studieförbunden utifrån dessa kriterier och är ett stöd till lokal närvaro och organisation.

5.2. Tillgänglighetsbidrag

Det är angeläget att folkbildningsverksamheten, så långt det är möjligt, är tillgänglig för alla oavsett eventuell funktionsnedsättning²⁶. Därför avsätts totalt åtta procent av statsbidraget till ett tillgänglighetsbidrag.

Fast del

En miljon kronor av tillgänglighetsbidraget ges i ett fast bidrag till varje studieförbund som ett stöd för att ge studieförbundet möjlighet att utveckla sin verksamhet så att den är tillgänglig för deltagare med funktionsnedsättning och i behov av särskilt stöd. Det fasta bidraget avser kostnader som inte är direkt kopplade till enskilt arrangemang, till exempel ledar-, material- och metodutveckling.

Rörlig del

Den rörliga delen fördelas på verksamhet med deltagare med funktionsnedsättning, som har fått förstärkta pedagogiska insatser för enskild individ. Detta gäller i studiecirkel, annan folkbildningsverksamhet och kulturprogram.

Det rörliga bidraget avser enbart pedagogiskt stöd, till exempel anpassat studiematerial, teknisk pedagogisk utrustning eller andra pedagogiska resurser, för att möjliggöra för enskild deltagare med funktionsnedsättning att delta.

²⁶ Funktionsnedsättning definieras som nedsättning av en fysisk, psykisk eller intellektuell funktionsförmåga. Källa: Socialstyrelsens termbank (socialstyrelsen.se)

Uppföljning

Vid uppföljning ska studieförbundet kunna redovisa vilka pedagogiska merkostnader det enskilda arrangemanget medfört för att deltagare med funktionsnedsättning kunnat delta.

Fördelning

Den rörliga delen av tillgänglighetsbidraget fördelas enligt följande:

41 procent fördelas efter antal timmar där förstärkta insatser gjorts i studiecirkel och annan folkbildningsverksamhet,

41 procent fördelas efter antal deltagare för vilka förstärkta insatser gjorts i studiecirkel och annan folkbildningsverksamhet,

och 18²⁷ procent efter antal kulturprogram där förstärkta insatser gjorts.

Bidraget omräknas varje år utifrån studieförbundets tidigare rapporterade verksamhet och fördelas i proportion till studieförbundets andel av den totala verksamheten där studieförbundet gjort förstärkta pedagogiska insatser. Hälften baseras på slutrapporterad verksamhet senast slutrapporterade verksamhetsår och hälften på ett genomsnitt av slutrapporterad verksamhet två år dessförinnan.

5.3. Verksamhetsbidrag

Verksamhetsbidraget fördelas enligt följande: studiecirkel 62 procent, annan folkbildningsverksamhet 5 procent och kulturprogram 15 procent av det totala statsbidraget. Studiecirkelverksamhet ska utgöra minst hälften av studieförbundets samlade folkbildningsverksamhet²⁸.

Verksamhetsbidraget beräknas på antalet studietimmar och antalet unika deltagare i studiecirkel och annan folkbildningsverksamhet samt antalet kulturprogram. Bidraget fördelas i proportion till respektive studieförbunds andel av den totala verksamheten inom respektive verksamhetsform.

En deltagare kan under aktuellt år räknas som unik enbart en gång i studiecirkelverksamhet samt en gång i annan folkbildningsverksamhet, oavsett hur många arrangemang individen deltar i.

²⁷ 18 procent motsvarar kulturprogrammets andel av verksamhetsbidragets storlek enligt 5.3; $15 / (62+5+15) = 18$ procent

²⁸ Folkbildningsverksamhet mäts i studietimmar i studiecirkel, annan folkbildningsverksamhet och kulturprogram. Ett kulturprogram motsvarar i detta sammanhang nio studietimmar.

5.3.1. Studiecirkel

Av statsbidraget avsätts 62 procent för studiecirklar. Fördelning inom verksamhetsformen studiecirkel sker enligt följande: 25 procent på timmar och 25 procent på deltagare senast slutrapporterade verksamhetsår samt 25 procent på timmar och 25 procent på slutrapporterade deltagare på medelvärde av två år dessförinnan. Unik deltagare ges värdet 1 och korttidsutbildad unik deltagare ges värdet 2²⁹. Bidraget omfördelas varje år.

5.3.2. Annan folkbildningsverksamhet

Av statsbidraget avsätts 5 procent till annan folkbildningsverksamhet. Fördelning inom verksamhetsformen annan folkbildningsverksamhet sker enligt följande: 25 procent på timmar och 25 procent på deltagare senast slutrapporterade verksamhetsår samt 25 procent på timmar och 25 procent på slutrapporterade deltagare på medelvärde av två år dessförinnan. Unik deltagare ges värdet 1. Bidraget omfördelas varje år.

5.3.3. Kulturprogram

Av statsbidraget avsätts 15 procent till kulturprogram. Fördelningen sker utifrån antal kulturprogram: 50 procent på antal arrangemang senast slutrapporterade verksamhetsår samt 50 procent på antal arrangemang på medelvärde av två år dessförinnan. Bidraget omfördelas varje år.

²⁹ Med korttidsutbildad avses deltagare med kortare utbildning än 3-årig gymnasieexamen och som är 20 år eller äldre under aktuellt år.

6. Uppföljning av statsbidragsvillkor

Folkbildningsrådets samlade uppföljningsverksamhet består av flera delar med olika syften och inriktning:

- Uppföljning av statsbidragsvillkor.
- Förebyggande av felaktig bidragsanvändning.
- Underlag för fördelning av statsbidrag.
- Återrapportering till regeringen.
- Underlag till Folkbildningsrådets budgetunderlag.
- Underlag till särskilda uppföljningsstudier.

6.1. Studieförbundets ansvar

Studieförbundet ska kontrollera och kvalitetssäkra sin verksamhet och ska kunna påvisa att verksamheten uppfyller de krav som ställs i 7 § i förordningen (2015:218) om statsbidrag till folkbildningen.

Bidragsmottagarens förbundsstyrelse är ansvarig för

- att statsbidraget används i enlighet med sitt syfte och Folkbildningsrådets villkor för statsbidragsberättigad folkbildningsverksamhet.
- att de uppgifter, handlingar och dokument som rapporteras till Folkbildningsrådet är korrekta.

6.2. Folkbildningsrådets ansvar

Folkbildningsrådets uppgift är att säkerställa att studieförbundet utför den egna kontrollen så att felaktigheter så långt möjligt förebyggs, upptäcks och rättas till. Folkbildningsrådet följer upp att studieförbundet uppfyller de krav som ställs på mottagare av statsbidrag.

7. Folkbildningsrådets bedömning

Folkbildningsrådet sammanställer varje år resultaten av uppföljningen av studieförbundens statsbidragsvillkorade verksamhet i en uppföljningsrapport per studieförbund.

Uppföljningsrapporten utgör beslutsunderlag för något av följande beslut som årligen fattas av Folkbildningsrådets styrelse:

- Att rapporten visar att studieförbundet på ett tillfredsställande sätt följt statsbidragsvillkoren.
- Att studieförbundet behöver ta fram en åtgärdsplan för de områden som Folkbildningsrådet identifierat.
- Att studieförbundet behöver utreda och/eller korrigera delar av verksamheten i enlighet med Folkbildningsrådets riktlinjer³⁰.
- Att initiera en granskning av studieförbundet i enlighet med Folkbildningsrådets riktlinjer³¹.

³⁰ Riktlinjer för utredning och granskning samt återkrav av statsbidrag och avveckling dnr 277, 2016, 090.

³¹ Ibid.

8. Återrapportering

Återrapportering av 2021 års verksamhet sker 2022 och regleras i detta dokument. Det innebär att 2021 års återrapportering av 2020 års verksamhet ska göras enligt vad som anges i: Statsbidrag till studieförbund 2020 – Villkor och kriterier Dnr. 398,2019,092.

Om inget annat anges ska alla underlag mejlas till Folkbildningsrådet i form av en sökbar (OCR-indexerad) PDF-fil till info@folkbildningsradet.se.

Om inget sista datum för inlämning anges ska underlaget lämnas in när en ny version upprättas.

De återrapporteringar som beskrivs nedan gäller för den löpande återrapporteringen. Folkbildningsrådet kan fördjupa uppföljningen inom olika områden vilket kan innebära att ytterligare underlag begärs in. Information om vilken återrapportering som kommer att begäras in skickas ut i början av varje år.

8.1. Återrapportering av organisatoriska villkor

- Studieförbundets stadgar ska lämnas till Folkbildningsrådet vid eventuell uppdatering eller ändring.
- Uppgift om styrelsesammansättning ska lämnas till Folkbildningsrådet vid förändring i form av ett protokollsutdrag.
- Registreringsbevis från Skatteverket ska lämnas till Folkbildningsrådet vid ändring.
- Uppgift om antalet centralt anslutna medlemsorganisationer respektive samarbetsorganisationer vid årsskiftet ska lämnas årligen till Folkbildningsrådet senast den 31 januari.
- Uppgift om antalet av förbundsstyrelsen godkända juridiska enheter som bedriver folkbildningsverksamhet ska lämnas till Folkbildningsrådet vid ändring.
- Undertecknad revisionsberättelse ska lämnas till Folkbildningsrådet samtidigt med årsredovisningen.
- Verksamheten ska årligen redovisas enligt anvisningar i avsnitt 9.

- Styrdokument som verksamhetsplan, verksamhetsberättelse och andra strategiska dokument som beskriver målen för, och/eller styr den statsbidragsberättigade folkbildningsverksamheten år 2020 ska lämnas till Folkbildningsrådet senast den 1 juli 2021.

8.2. Återrapportering av kvalitetssäkring

Kvalitetssäkring återrapporteras i två delar: dels i särskild kontroll enligt 8.6.2. dels genom att Studieförbundet årligen den 1 juli med korta beskrivningar återrapporterar hur arbetet med nedanstående punkter organiserats och genomförts:

- Systematiskt kvalitetsarbete, centralt och lokalt.
- Systematiskt internt etik- och gränsdragningsarbete, centralt och lokalt.
- Systematiskt arbete med risk- och väsentlighetsanalys.
- Säkerställande av att varje arrangemang har en ledare som godkänts av en lokal studieförbundsavdelning samt att ledaren har den kompetens som krävs för att fullfölja uppdraget.
- Cirkelledarutbildning.
- Utbildning av anställda och förtroendevalda om aktuella statbidragsvillkor med särskild betoning på studieförbundets ansvar och anordnarroll.
- Hur rimlighetskontrollen enligt avsnitt 8.6.1. har genomförts.

8.3. Återrapportering av verksamhetsvillkor

8.3.1. Anordnarskap

Anordnarskapet återrapporteras i två delar. Dels genom en beskrivning av studieförbundets anordnarskap i *Riktlinjer för folkbildningsverksamheten*. Dels genom att anordnarskapet följs upp och återrapporteras i den särskilda kontrollen. Studieförbundets definition och uppföljning av anordnarskapet ska omfatta, men är inte begränsat till, Folkbildningsrådets definition under 4.1 "Anordnarskap" i detta dokument.

8.3.2. Verksamhetens inriktning

Verksamhetens inriktning återrapporteras i två delar. Dels genom en kort beskrivning av hur bidragsmottagaren styr sin organisation och verksamhet

mot punkterna i 4.2 ”Verksamhetens inriktning”. Denna lämnas till Folkbildningsrådets årligen den 1 juli. Dels genom att verksamhetsstyrningen följs upp och återrapporteras i den särskilda kontrollen.

8.3.3. Verksamhetsformerna

Verksamhetsformerna återrapporteras dels genom STUV, dels genom att studieförbunden kontrollerar att verksamheten uppfyller kraven i rimlighetskontrollen och den särskilda kontrollen. Särskild vikt läggs vid hur studieförbundet säkerställer att ledarna för de olika verksamhetsformerna har den kompetens som krävs.

8.3.4. Avgränsningar

Avgränsningarna återrapporteras genom den särskilda kontrollen.

8.4. Statsbidragsvillkorade dokument och uppgifter

8.4.1. Handlingsplan för arbetet med tillgänglighet för deltagare med funktionsnedsättning

Handlingsplanen ska beskriva planerade insatser för att skapa en verksamhet som är mer tillgänglig för deltagare med funktionsnedsättning. Handlingsplanen lämnas till Folkbildningsrådet vid ändring.

8.4.2. Riktlinjer för folkbildningsverksamheten

Studieförbundet ska, utifrån sitt systematiska etik- och gränsdragningsarbete, utarbeta egna förtydliganden avseende studieförbundets tillämpning av Folkbildningsrådets statsbidragsvillkor i den egna organisationen. Detta gäller särskilt avseende anordnarskap och gränsdragning mot uppdrag och föreningsaktiviteter samt verksamhet vars syfte är utövande eller produktion. I riktlinjerna ska också tydligt framgå i vilka fall studieförbundet kan ersätta en samverkansparts kostnader för den gemensamma folkbildningsverksamheten och vilka avgränsningar som görs gällande detta.

Riktlinjerna ska lämnas till Folkbildningsrådet vid ändring.

8.4.3. Risk- och väsentlighetsanalys

Studieförbundets risk- och väsentlighetsanalys avseende den statsbidragsberättigade verksamheten lämnas till Folkbildningsrådet när den upprättas.

8.4.4. Kompletterande statistik

- Andel utbildade ledare under föregående verksamhetsår i annan folkbildningsverksamhet respektive studiecirkel.
- Studiecirkelverksamheten grupperad på medlems- respektive samarbetsorganisation (enligt studieförbundets egen definition), totalt antal arrangemang, studietimmar och deltagare per kön.
- Fördelningen i studiecirkeltimmar mellan öppen/programförd verksamhet, verksamhet med medlems- och samarbetsorganisation respektive verksamhet med fria grupper³².

8.4.5. Statsbidragsvillkorade uppgifter

Studieförbundet ska senast den 1 juli årligen återrapportera:

- Hur stor andel av statsbidraget i kronor som inte förbrukats under föregående verksamhetsår samt hur överskottet ska användas i enlighet med sitt ändamål. Redovisningen ska omfatta hela organisationen.
- Hur den fasta delen av tillgänglighetsbidraget om en miljon kronor per studieförbund har använts.

8.5. Årsredovisning

Årsredovisning lämnas till Folkbildningsrådet senast den 15 juni årligen. Den ekonomiska redovisningen ska omfatta resultat- och balansräkning samt notapparater. Av årsredovisningen ska tydligt framgå hur mycket studieförbundet erhållit i statsbidrag från Folkbildningsrådet. Eventuella

³² **Öppen/programförd verksamhet.** Studieförbundet är initiativtagare. Öppet erbjudande med allmänheten som målgrupp.

Verksamhet med medlems- eller samverkansorganisation. Verksamhet som anordnas i samverkan med medlems- eller samverkansorganisationer.

Fria grupper. Deltagarna är själva initiativtagare. Oftast grupper som på eget initiativ kontaktat studieförbunden för att bedriva verksamhet i s.k. fria grupper.

övriga statliga medel ska också redovisas. Årsredovisningen ska vara signerad.

Följande principer gäller för den ekonomiska redovisningen:

- Verksamhetsår ska sammanfalla med kalenderår.
- På intäktsidan i resultaträkningen alternativt i not ska de statliga bidragsposterna särredovisas. I de fall dessa ej överensstämmer med de belopp som fördelats av Folkbildningsrådet ska i not eventuell periodisering eller annan omfördelning redovisas. Vid periodisering ska noten också hänvisa till aktuell balanspost.
- Bedriver studieförbundet, i samma juridiska person som studieförbundsverksamheten, uppdragsutbildning och/eller konferensverksamhet ska intäkterna av denna verksamhet redovisas som egen intäktspost eller redovisas i not.
- Transfereringar av statsbidragen till lokalavdelningar/enheter ska redovisas.

8.6. Verksamhetskontroll

Återrapporteringen av studieförbundets kontroll av statsbidragsvillkoren omfattar en mindre del av verksamheten. Att genomföra särskild kontroll och rimlighetskontroll innebär inte att studieförbundet fullgjort hela sitt ansvar för kvalitetssäkring och kontroll av verksamheten.

Hela verksamheten ska kvalitetssäkras och kontrolleras.

8.6.1. Rimlighetskontroll

Studieförbundet ska kontinuerligt genomföra egna rimlighetskontroller. Kontrollerna ska innefatta volymökningar per kommun i de tre verksamhetsformerna. Måtten ska vara studietimmar respektive antal deltagare, unika deltagare och arrangemang. Folkbildningsrådet kan därutöver begära att studieförbundet ska genomföra och redovisa specifika rimlighetskontroller.

8.6.2. Särskild kontroll

Syftet med utformningen av den särskilda kontrollen är att Folkbildningsrådet ska kunna följa hur studieförbundet systematiskt upptäcker och hanterar eventuella fel och avvikelser i sin verksamhet, från uppkomst till åtgärd och förebyggande av upprepningar.

Särskild kontroll ska behandlas av studieförbundets förbundsstyrelse och omfatta minst 5 procent av den verksamhet som rapporteras som underlag för statsbidrag. Minimikravet³³ gäller respektive arrangemangstyp. Samtliga verksamhetsformer ska granskas.

Särskild kontroll av verksamhet ska genomföras av studieförbundets nationella nivå.

Kontrollen ska ha sin utgångspunkt i detta dokumentets avsnitt 4: *Verksamhetsvillkor* inklusive 4.1 *Anordnarskap*, 4.2 *Verksamhetens inriktning*, 4.3 *Verksamhetsformer*, och 4.4 *Avgränsningar*. Den särskilda kontrollen ska även inbegripa kontroll av eventuella kostnadsersättningar.

8.6.3. Återrapportering av särskild kontroll

Resultatet av den särskilda kontrollen av 2020 års verksamhet ska senast den 1 november 2021 redovisas till Folkbildningsrådet. Återrapporteringen ska förutom uppgifter om utfall och justerat rapporteringsunderlag även innehålla redovisning om, och i så fall hur, resultatet av den särskilda kontrollen relaterar till studieförbundets systematiska:

- kvalitetsarbete, centralt och lokalt,
- arbete med etik- och gränsdragningsfrågor, centralt och lokalt,
- arbete med risk- och väsentlighetsanalys.

Redovisningen ska även innehålla en beskrivning av hur resultatet av den särskilda kontrollen återförts inom studieförbundet samt en handlingsplan med beskrivning av åtgärder med anledning av identifierade kvalitetsbrister. Eventuella brister ska åtgärdas omgående.

Handlingsplanen ska därför göra tydligt vilka åtgärder som ska vidtas, när dessa ska vara genomförda samt när och hur studieförbundets nationella nivå ska följa upp att vidtagna åtgärder haft avsedd effekt.

Därutöver ska studieförbundet, senast den 1 december 2020, redovisa plan för 2021 års särskilda kontroll avseende verksamheten 2020. Planen ska utgå från studieförbundets arbete med risk- och väsentlighetsanalys.

³³ Annan folkbildningsverksamhet motsvarar i detta sammanhang 0,5 studietimmar och ett kulturprogram nio studietimmar.

8.6.4. Justerat statistikunderlag

Samtliga justeringar av verksamhet ska redovisas till Folkbildningsrådet årligen, senast den 1 november i Folkbildningsrådets Excel-mall för verksamhetsjustering. Särskild instruktion om blankettens användande skickas till respektive studieförbund.

9. Anvisningar för justering och rapportering av verksamhet

9.1. STUV samt deltagarrapport

Verksamhet som berättigar till statsbidrag ska rapporteras i redovisningssystemet STUV³⁴.

Studieförbund ska årligen inrapportera den bidragsberättigade verksamheten i två delar:

- STUV (studieförbundens verksamhetsredovisning) med gruppuppgifter.
- Deltagarrapport med personuppgifter.

Folkbildningsrådet meddelar årligen anvisningar för vilka uppgifter som ska ingå i rapporteringen, samt datum för rapporteringen.

På begäran av Folkbildningsrådet ska statsbidragsmottagaren kunna tillhandahålla följande uppgifter avseende slutrapporterade arrangemang:

- år,
- förbund,
- avdelning,
- arrangemangsnummer,
- arrangemangets rubrik,
- deltagarens namn och kontaktuppgifter (till exempel adress, telefon, e-post),
- datum för träffar med närvaroregistrering.

³⁴ Studieförbundens verksamhetsredovisning.

9.1.1. Närvarolistan

Arbetet i studiecirkel eller annan folkbildningsverksamhet ska dokumenteras genom en närvarolista som förs vid varje sammankomst. Ledare för studiecirkel eller annan folkbildningsverksamhet, och i förekommande fall vikarie, ska med sin namnteckning/signatur intyga uppgifternas riktighet.

Följande uppgifter vilka ligger till grund för statsbidrag och redovisas i STUV-systemet ska framgå av närvarolistan, dock inte personnummer:

- verksamhetsår,
- förbund och avdelning,
- arrangemangstyp, verksamhetsform och arrangemangsnummer,
- ämne/rubrik,
- deltagare med namn och kontaktuppgifter (till exempel adress, telefon, e-post),
- deltagares närvaro per datum för sammankomst.

9.1.2. Personuppgifter, undantag och beräkning av antal deltagare

I studiecirkel och annan folkbildningsverksamhet krävs rapportering av uppgifter om deltagares personuppgifter.

Undantag från personnummerrapportering accepteras för följande kategorier:

- deltagare med tillfälligt uppehållstillstånd i Sverige,
- medborgare i EU- och Eftaländer,
- person med skyddad identitet,
- person med LMA-kort. Avser enstaka deltagare i ordinarie folkbildningsverksamhet (Arrangemangstyp 1.),
- person med samordningsnummer.

Totalt antal deltagare är summan av deltagare med personnummer plus de undantagna enligt ovan.

Vid beräkning av antal unika deltagare ingår de godkända undantagen med samma andel som respektive studieförbund har unika deltagare av det totala antalet rapporterade deltagare funna i registret över Rikets totalbefolkning (RTB).

Deltagare med ofullständigt personnummer kan dessutom utgöra högst en procent av andel unika deltagare i respektive studieförbund. Uppgifter om unika deltagare tas fram genom kontroll av rapporterade personnummer mot SCB:s RTB.

Antal unika deltagare per studieförbund är således summan av följande tre termer:

- Unika personnummer.
- Antal deltagare som tillhör de fem undantagna kategorierna enligt ovan.
- Ofullständiga personnummer, dock maximalt 0,01 x antal unika personnummer.

9.1.3. Kulturprogramrapport

Kulturprogram dokumenteras genom en rapport som ska innehålla de uppgifter som redovisas i STUV-systemet för statsbidrag. Ansvarig, och vid programmets genomförande närvarande, ledare/företrädare för lokalavdelningen ska med sin namnteckning intyga att uppgifterna är korrekta.

9.1.4. Lagring

Närvarolistan och kulturprogramrapporten är att betrakta som juridiska dokument och underlag för genomförd samhällsstödd verksamhet vid en eventuell granskning. Dokumenten ska lagras i sju år enligt bokföringslagen (1999:1078). De tre senaste åren ska skyndsamt kunna tillgängliggöras vid en eventuell uppföljning.

9.1.5. Digital signatur

Närvarolistor och kulturprogramrapporter kan signeras digitalt. Hanteringen av den digitala signeringen ska ske i enlighet med gällande lagstiftning. Bank-ID kan användas liksom en teknik med två-stegsverifiering via standardsystem för elektroniska signaturer.

Signerandet är ett intygande av att de lämnade uppgifterna för varje specifikt mötestillfälle är korrekta. Signeringen kan inte överlåtas till någon som ej närvarat.

Studieförbundet ansvarar för att informationen i den digitala närvarolistan/kulturprogramrapporten tillsammans med ledarens signatur kan tillhandahållas vid en uppföljning.

Studieförbund som använder digitala listor och utfärdande av digitala signaturer ska försäkra sig om att det sker på ett rättssäkert sätt och att det på ett godtagbart sätt ersätter den fysiska närvarolistan.

9.2. Principer för studieförbundens justering av rapporterad verksamhet

9.2.1. Justeringens syfte och huvudprinciper

Justeringen syftar till att korrigera ett felaktigt inrapporterat underlag för statsbidrag.

- Utgångspunkt för justeringar är det tidigare inrapporterade underlaget vilket kan:
 - Strykas utifrån hur det utgör bidragsunderlag.
 - Justeras utifrån felaktigt val av verksamhetsform -men enbart från studiecirkel till annan folkbildningsverksamhet.
 - Justeras utifrån felaktigt val kommun.
- Tillägg av verksamhet som inte tidigare har rapporterats tillåts inte.
- Justering kan inte göras utifrån felaktigt val av arrangemangstyp.
- Justering görs för det senaste slutrapporterade året. De två föregående åren ska vid behov också justeras. Folkbildningsrådet kan föreskriva annat tidsspann.
- Vid justering ska Folkbildningsrådets justeringsblankett användas, se 8.6.4

9.2.2. Skyldighet att informera kommuner och regioner

Studieförbundet ansvarar för att informera berörda kommuner eller regioner om förändringar i underlaget som kan påverka deras bidragsgivning.

9.2.3. Justering av Arrangemangstyp 2 Svenska från dag ett, och Arrangemangstyp 3 Vardagssvenska

Utöver vad som gäller för arrangemangstyp 1 gäller följande:

- Justeringar från tidigare år än 2017 utesluts.
- De deltagaruppgifter som justeras avser deltagare i arrangemanget. Bidraget grundas dock på unika deltagare. För att

beräkna antal unika deltagare använder Folkbildningsrådet följande schablonmodell: Andelen unika deltagare av deltagare per studieförbund, arrtyp och (för AT 2) verksamhetsform, vilket motsvarar bidragsfördelningsgrunderna.

9.2.4. Justering av övriga arrangemangstyper

Justering sker enligt samma principer som för arrangemangstyp 1.

Bilaga 1. Förordning (2015:218) om statsbidrag till folkbildningen

Förordning (2015:218) om statsbidrag till folkbildningen

Inledande bestämmelser

1 § Denna förordning innehåller bestämmelser om statsbidrag till folkbildningen.

Syftet med statens stöd till folkbildningen är att

1. stödja verksamhet som bidrar till att stärka och utveckla demokratin,
2. bidra till att göra det möjligt för en ökad mångfald människor att påverka sin livssituation och skapa engagemang att delta i samhällsutvecklingen,
3. bidra till att utjämna utbildningsklyftor och höja bildnings- och utbildningsnivån i samhället, och
4. bidra till att bredda intresset för och öka delaktigheten i kulturlivet.

Statsbidrag lämnas i den mån det finns tillgång på medel.

2 § Folkhögskolor och studieförbund bedriver utbildnings-, bildnings- och kulturverksamhet. Studerandeorganisationer inom folkhögskolan bevakar de studerandes intressen.

3 § Studieförbundet SISU Idrottsutbildarna bedriver utbildnings- och bildningsverksamhet.

4 § Folkbildningsrådet är en ideell organisation, där organisationer som företräder folkhögskolor och studieförbund är medlemmar. Enligt organisationens stadgar har Folkbildningsrådet i uppgift att sprida kunskap om folkbildningen och bevaka folkhögskolan som utbildningsform i utbildningssystemet. I dokument som antagits av organisationen ger Folkbildningsrådet anvisningar för folkhögskolornas studieomdömen och intyg.

Förutsättningar för statsbidrag

5 § Statsbidrag enligt denna förordning får lämnas till folkhögskolor, studieförbund och studerandeorganisationer inom folkhögskolan.

Folkbildningsrådet beslutar vilka som ska få statsbidrag och fördelar tillgängliga medel mellan dem.

6 § Statsbidrag enligt denna förordning får också lämnas till idrottens studie-, bildnings- och utbildningsverksamhet.

Studieförbundet SISU Idrottsutbildarna beslutar vilka som ska få statsbidrag och fördelar tillgängliga medel mellan dem.

7 § För att statsbidrag ska lämnas för en verksamhet ska verksamheten ha den inriktning som anges i 1 §.

Statsbidrag får inte användas till verksamheter med kommersiellt syfte.

8 § För att få statsbidrag ska folkhögskolor och studieförbund dessutom uppfylla de villkor som anges i 9 - 11 §§ respektive 12 §.

Särskilda villkor för statsbidrag till folkhögskolor

9 § En folkhögskola ska ha en ansvarig styrelse. Styrelsen får vara gemensam för flera folkhögskolor.

Folkhögskolan ska ha en ordning för hantering av studeranderättsliga frågor. Folkhögskolan ska även ha en ordning för att ta tillvara de studerandes intressen i övrigt. Förordning (2018:738).

10 § Undervisningen ska vara avgiftsfri för de studerande. Förordning (2018:738).

11 § En folkhögskola ska anordna allmänna kurser främst avsedda för studerande som saknar grundskole- eller gymnasieutbildning. Allmänna kurser ska årligen utgöra minst 15 procent av folkhögskolans verksamhet.

Folkhögskolan ska för allmän kurs

1. ställa krav på resultat av lärande som motsvarar de krav som ställs på motsvarande utbildning inom grundskolan respektive gymnasieskolan,
2. utfärda intyg om godkänt resultat från allmän kurs på grundskolenivå från folkhögskola till en studerande som efter genomförd allmän kurs på grundskolenivå bedöms kunna tillgodogöra sig studier på gymnasial nivå, och
3. utfärda intyg om godkänt resultat från allmän kurs på gymnasial nivå från folkhögskola till en studerande, som efter genomförd allmän kurs på

gymnasial nivå uppnår de krav som ställs för grundläggande behörighet till högskolestudier enligt högskoleförordningen (1993:100) eller yrkeshögskolestudier enligt förordningen (2009:130) om yrkeshögskolan. Förordning (2018:738).

Till en plats på allmän kurs som finansieras med statsbidrag enligt denna förordning får folkhögskolan anta den som har fyllt 18 år eller ska fylla 18 år under det kalenderår kursen börjar.

Särskilda villkor för statsbidrag till studieförbund

12 § Ett studieförbund ska ha en ansvarig styrelse.

Studiecirkelverksamhet med gemensamma, planmässigt bedrivna studier ska utgöra basen för verksamheten.

I varje studiecirkel eller kulturaktivitet ska det finnas en ledare som är godkänd av en lokal studieförbundsavdelning.

Beslut om statsbidrag

13 § Beslut om statsbidrag ska innehålla uppgifter om bidragsbeloppet, de villkor som är förenade med bidraget och ordningen för utbetalning.

Uppföljning och redovisning

14 § Folkbildningsrådet och Studieförbundet SISU Idrottsutbildarna ska varje år lämna årsredovisning och budgetunderlag till regeringen enligt de riktlinjer som regeringen meddelar.

15 § Folkbildningsrådet och Studieförbundet SISU Idrottsutbildarna ska kontinuerligt följa upp och utvärdera verksamheten i förhållande till de syften som anges i 1 § och de villkor som föreskrivits för att statsbidrag ska lämnas.

Folkbildningsrådet och Studieförbundet SISU Idrottsutbildarna ska, i enlighet med de riktlinjer som regeringen meddelar, lämna regeringen sådana sakuppgifter om verksamheten och sådan verksamhetsredovisning som behövs för uppföljning och utvärdering.

Folkbildningsrådet ska granska kvaliteten i utbildningen inom de allmänna kurserna och folkhögskolornas eget kvalitetsarbete när det gäller denna utbildning inklusive utfärdande av intyg. Kvalitetsgranskningen ska genomföras med utgångspunkt i en behovsanalys.

Återkrav

16 § Folkbildningsrådet och Studieförbundet SISU Idrottsutbildarna får besluta att helt eller delvis kräva tillbaka ett statsbidrag om

1. mottagaren genom att lämna oriktiga uppgifter eller på annat sätt har förorsakat att statsbidraget har lämnats felaktigt eller med för högt belopp,
2. statsbidraget av något annat skäl än vad som sägs i 1 har lämnats felaktigt eller med för högt belopp och mottagaren borde ha insett detta,
3. statsbidraget inte används för det ändamål det har beviljats för, eller
4. villkor i beslutet om statsbidrag inte har följts.

Revision

17 § Staten ska ges möjlighet att utse en revisor i Folkbildningsrådet och Studieförbundet SISU Idrottsutbildarna. Folkbildningsrådet och Studieförbundet SISU Idrottsutbildarna ska ersätta staten för kostnaderna för denna revision.

Förvaltningslagens tillämplighet

18 § Vid handläggningen av ärenden enligt denna förordning tillämpas följande bestämmelser i förvaltningslagen (2017:900):

- 5 § om legalitet, objektivitet och proportionalitet,
- 10 § om partsinsyn,
- 16-18 §§ om jäv,
- 23 § om utredningsansvaret,
- 24 § om när man får lämna uppgifter muntligt,
- 25 § om kommunikation,
- 31 § om dokumentation av beslut,
- 32 § om motivering av beslut, och
- 33 och 34 §§ om underrättelse om innehållet i beslut och hur ett överklagande går till. Förordning (2018:738).

Överklagande

19 § Beslut enligt denna förordning får inte överklagas.

Övergångsbestämmelser

2015:218

1. Denna förordning träder i kraft den 15 maj 2015.
2. Förordningen tillämpas första gången för bidrag för 2016.

3. Genom förordningen upphävs förordningen (1991:977) om statsbidrag till folkbildningen.

2017:275

1. Denna förordning träder i kraft den 1 juli 2017.
2. Bestämmelserna i den nya lydelsen tillämpas första gången på intyg från utbildning som påbörjas efter den 30 juni 2017.

Totalt att fördela 2021 - 10 558 000 kr varav 15 % KIV

Att fördela 8 938 673 kr

	ABF	1 118 763 kr	Bilda	549 630 kr	FU	1 408 024 kr	SFR	2 072 845 kr	SV	1 382 172 kr	NBV	654 029 kr	MBSK	608 064 kr	Sensus	811 162 kr	IR	76 455 kr	KBV	257 528 kr	Summa	8 938 673 kr	Bet per		
	Underlag	Kronor	Underlag	Kronor	Underlag	Kronor	Underlag	Kronor	Underlag	Kronor	Underlag	Kronor	Underlag	Kronor	Underlag	Kronor	Underlag	Kronor	Underlag	Kronor	Underlag	Kronor	Underlag	Kronor	delt/tim/arr
Organisationsbidrag 10 % Not 1	893 867 kr		88 282 kr	74 458 kr	3 580	191 082 kr	3 367	179 713 kr	2 481	132 423 kr	875	46 703 kr	1 443	77 020 kr	1 551	82 784 kr	0	0 kr	401	21 403 kr	16 747	893 867 kr	53,37 kr		
Antal unika deltagare	2019	1 654	1395	3 580	191 082	3 367	179 713	2 481	132 423	875	46 703	1 443	77 020	1 551	82 784	0	0	401	21 403	16 747	893 867	53,37			
Antal studietimmar	2019	42 084	21 363	3 580	191 082	3 367	179 713	2 481	132 423	875	46 703	1 443	77 020	1 551	82 784	0	0	401	21 403	16 747	893 867	53,37			
	2018																								
Tillgänglighetsbidrag 8% Not 2	715 094 kr		66 111 kr	1 800 kr	3 721 kr	194 546 kr	367 788 kr	66 473 kr	46 kr	12 946 kr	0 kr	1 663 kr	0 kr	0 kr	0 kr	0 kr	0 kr	0 kr	0 kr	0 kr	0 kr	0 kr	0 kr		
Antal studietimmar	2019	357 547	273	4 602	24	405	131	2 208	3 224	54 343	6056	102 079	898	15 137	0	0	0	0	0	0	0	0	0	16,86	
Antal deltagare	2019	178 773	273	4 602	24	405	131	2 208	3 224	54 343	6056	102 079	898	15 137	0	0	0	0	0	0	0	0	0	16,86	
	2017-2018	178 773	273	4 602	24	405	131	2 208	3 224	54 343	6056	102 079	898	15 137	0	0	0	0	0	0	0	0	0	10,66	
	2017	178 773	273	4 602	24	405	131	2 208	3 224	54 343	6056	102 079	898	15 137	0	0	0	0	0	0	0	0	0		
	2018	178 773	273	4 602	24	405	131	2 208	3 224	54 343	6056	102 079	898	15 137	0	0	0	0	0	0	0	0	0		
	2017	178 773	273	4 602	24	405	131	2 208	3 224	54 343	6056	102 079	898	15 137	0	0	0	0	0	0	0	0	0		
	2018	178 773	273	4 602	24	405	131	2 208	3 224	54 343	6056	102 079	898	15 137	0	0	0	0	0	0	0	0	0		
	2017	178 773	273	4 602	24	405	131	2 208	3 224	54 343	6056	102 079	898	15 137	0	0	0	0	0	0	0	0	0		
	2018	178 773	273	4 602	24	405	131	2 208	3 224	54 343	6056	102 079	898	15 137	0	0	0	0	0	0	0	0	0		
	2017	178 773	273	4 602	24	405	131	2 208	3 224	54 343	6056	102 079	898	15 137	0	0	0	0	0	0	0	0	0		
	2018	178 773	273	4 602	24	405	131	2 208	3 224	54 343	6056	102 079	898	15 137	0	0	0	0	0	0	0	0	0		
	2017	178 773	273	4 602	24	405	131	2 208	3 224	54 343	6056	102 079	898	15 137	0	0	0	0	0	0	0	0	0		
	2018	178 773	273	4 602	24	405	131	2 208	3 224	54 343	6056	102 079	898	15 137	0	0	0	0	0	0	0	0	0		
	2017	178 773	273	4 602	24	405	131	2 208	3 224	54 343	6056	102 079	898	15 137	0	0	0	0	0	0	0	0	0		
	2018	178 773	273	4 602	24	405	131	2 208	3 224	54 343	6056	102 079	898	15 137	0	0	0	0	0	0	0	0	0		
	2017	178 773	273	4 602	24	405	131	2 208	3 224	54 343	6056	102 079	898	15 137	0	0	0	0	0	0	0	0	0		
	2018	178 773	273	4 602	24	405	131	2 208	3 224	54 343	6056	102 079	898	15 137	0	0	0	0	0	0	0	0	0		
	2017	178 773	273	4 602	24	405	131	2 208	3 224	54 343	6056	102 079	898	15 137	0	0	0	0	0	0	0	0	0		
	2018	178 773	273	4 602	24	405	131	2 208	3 224	54 343	6056	102 079	898	15 137	0	0	0	0	0	0	0	0	0		
	2017	178 773	273	4 602	24	405	131	2 208	3 224	54 343	6056	102 079	898	15 137	0	0	0	0	0	0	0	0	0		
	2018	178 773	273	4 602	24	405	131	2 208	3 224	54 343	6056	102 079	898	15 137	0	0	0	0	0	0	0	0	0		
	2017	178 773	273	4 602	24	405	131	2 208	3 224	54 343	6056	102 079	898	15 137	0	0	0	0	0	0	0	0	0		
	2018	178 773	273	4 602	24	405	131	2 208	3 224	54 343	6056	102 079	898	15 137	0	0	0	0	0	0	0	0	0		
	2017	178 773	273	4 602	24	405	131	2 208	3 224	54 343	6056	102 079	898	15 137	0	0	0	0	0	0	0	0	0		
	2018	178 773	273	4 602	24	405	131	2 208	3 224	54 343	6056	102 079	898	15 137	0	0	0	0	0	0	0	0	0		
	2017	178 773	273	4 602	24	405	131	2 208	3 224	54 343	6056	102 079	898	15 137	0	0	0	0	0	0	0	0	0		
	2018	178 773	273	4 602	24	405	131	2 208	3 224	54 343	6056	102 079	898	15 137	0	0	0	0	0	0	0	0	0		
	2017	178 773	273	4 602	24	405	131	2 208	3 224	54 343	6056	102 079	898	15 137	0	0	0	0	0	0	0	0	0		
	2018	178 773	273	4 602	24	405	131	2 208	3 224	54 343	6056	102 079	898	15 137	0	0	0	0	0	0	0	0	0		
	2017	178 773	273	4 602	24	405	131	2 208	3 224	54 343	6056	102 079	898	15 137	0	0	0	0	0	0	0	0	0		
	2018	178 773	273	4 602	24	405	131	2 208	3 224	54 343	6056	102 079	898	15 137	0	0	0	0	0	0	0	0	0		
	2017	178 773	273	4 602	24	405	131	2 208	3 224	54 343	6056	102 079	898	15 137	0	0	0	0	0	0	0	0	0		
	2018	178 773	273	4 602	24	405	131	2 208	3 224	54 343	6056	102 079	898	15 137	0	0	0	0	0	0	0	0	0		
	2017	178 773	273	4 602	24	405	131	2 208	3 224	54 343	6056	102 079	898	15 137	0	0	0	0	0	0	0	0	0		
	2018	178 773	273	4 602	24	405	131	2 208	3 224	54 343	6056	102 079	898	15 137	0	0	0	0	0	0	0	0	0		
	2017	178 773	273	4 602	24	405	131	2 208	3 224	54 343	6056	102 079	898	15 137	0	0	0	0	0	0	0	0	0		
	2018	178 773	273	4 602	24	405	131	2 208	3 224	54 343	6056	102 079	898	15 137	0	0	0	0	0	0	0	0	0		
	2017	178 773	273	4 602	24	405	131	2 208	3 224	54 343	6056	102 079	898	15 137	0	0	0	0	0	0	0	0	0		
	2018	178 773	273	4 602	24	405	131	2 208	3 224	54 343	6056	102 079	898	15 137	0	0	0	0	0	0	0	0	0		
	2017	178 773	273	4 602	24	405	131	2 208	3 224	54 343	6056	102 079	898	15 137	0	0	0	0	0	0	0	0	0		
	2018	178 773	273	4 602	24	405	131	2 208	3 224	54 343	6056	102 079	898	15 137	0	0	0	0	0	0	0	0	0		
	2017	178 773	273	4 602	24	405	131	2 208	3 224	54 343	6056	102 079	898	15 137	0	0	0	0	0	0	0	0	0		
	2018	178 773	273	4 602	24	405	131	2 208	3 224	54 343	6056	102 079	898	15 137	0	0	0	0	0	0	0	0	0		
	2017	178 773	273	4 602	24	405	131	2 208	3 224	54 343	6056	102 079	898	15 137	0	0	0	0	0	0	0	0	0		
	2018	178 773	273	4 602	24	405	131	2 208	3 224	54 343	6056	102 079	898	15 137	0	0	0	0	0	0	0	0	0		
	2017	178 773	273																						

Beräkning av bidragsfördelning Uppsala
 Totalt att fördela 2021 - 10 558 000 kr varav 15 % KIV
 Att fördela **8 974 300 kr**

2021-05-08 Omräkn 3 okt-21

		ABF	1 123 222 kr	Bilda	551 821 kr	FU	1 413 636 kr	SFR	2 081 107 kr	SV	1 387 681 kr	NBV	656 636 kr	MBSK	610 487 kr	Sensus	814 395 kr	IR	76 760 kr	KBV	258 554 kr	Summa	8 974 300 kr	Bet per
		Underlag	Kronor	Underlag	Kronor	Underlag	Kronor	Underlag	Kronor	Underlag	Kronor	Underlag	Kronor	Underlag	Kronor	Underlag	Kronor	Underlag	Kronor	Underlag	Kronor	Underlag	Kronor	Bet per
Organisationsbidrag 10 % Not 1		897 430 kr	88 634 kr		74 755 kr		191 843 kr		180 429 kr		132 951 kr		46 889 kr		77 327 kr		83 114 kr		0 kr		21 489 kr		897 430 kr	
Antal unika deltagare	2019	897 430 kr	1 654	1395	74 755 kr	3 580	191 843 kr	3 367	180 429 kr	2 481	132 951 kr	875	46 889 kr	1 443	77 327 kr	1 551	83 114 kr	0	0 kr	401	21 489 kr	16747	897 430 kr	53,59 kr
Antal studietimmar	2019		42 084	21 363		66144		90 280		33 391		31 078		26264		40 678		6 275		15636		373 193		
																						0	0 kr	
Tillgänglighetsbidrag 8% Not 2		717 944 kr	66 375 kr		1 807 kr		3 736 kr		195 321 kr		369 254 kr		66 738 kr		46 kr		12 997 kr		0 kr		1 669 kr		717 944 kr	
Antal studietimmar	2019	717 944 kr	273	24	406 kr	131	2 217 kr	3 224	54 560 kr	6056	102 486 kr	898	15 197 kr	0	0 kr	0	0 kr	0	0 kr	0	0 kr	10606	179 486 kr	16,92 kr
	2017-2018		2747,5	21	225 kr	78	835 kr	3584	38 368 kr	7305,5	78 208 kr	1926,5	20 624 kr	1,5	16 kr	963	10 309 kr	0	0 kr	139	1 488 kr	16766	179 486 kr	10,71 kr
	2017		4 243	12		0		3 918		7310		1 997		3		1 755		0		200		19438		
	2018		1 252	30		156		3 250		7 301		1 856		0		171		0		78		14 094		
Antal deltagare	2019	717 944 kr	80	9	693 kr	3	231 kr	730	56 186 kr	1 361	104 751 kr	149	11 468 kr	0	0 kr	0	0 kr	0	0 kr	0	0 kr	2 332	179 486 kr	76,97 kr
	2017-2018		433,5	8	483 kr	7,5	453 kr	765	46 208 kr	1387,5	83 808 kr	322	19 450 kr	0,5	30 kr	44,5	2 688 kr	0	0 kr	3	181 kr	2971,5	179 486 kr	60,40 kr
	2017		671	10		0		793		1196		245		1		84		0		4		3004		
	2018		196	6		15		737		1 579		399		0		5		0		2		2 939		
Verksamhetsbidrag studiecirkel 62%		5 564 066 kr	781 549 kr		350 143 kr		1 066 786 kr		1 171 487 kr		667 166 kr		401 780 kr		398 099 kr		450 236 kr		72 603 kr		204 217 kr		5 564 066 kr	
Studietimmar	2019	5 564 066 kr	31 703	13 262	68 924 kr	57347	298 036 kr	60 127	312 484 kr	20 583	106 971 kr	23 079	119 943 kr	16696	86 770 kr	24 957	129 703 kr	5 948	30 912 kr	13952	72 510 kr	267 654	1 391 017 kr	5,20 kr
	2017-2018		53766,5	13611,5	63 556 kr	55282,5	258 130 kr	63780	297 807 kr	23066,5	107 704 kr	26552	123 979 kr	19457	90 850 kr	22352	104 368 kr	4066,5	18 988 kr	15973,5	74 585 kr	297908	1 391 017 kr	4,67 kr
	2018		45437	13 475		56982		63047		22 605		28 976		17089		21960		4 612		14740		288923		
Antal unika deltagare	2019		62096	13748		53583		64513		23528		24128		21825		22744		3521		17207		306893		
	2019	1 391 017 kr	2223	1630	112 984 kr	3675	254 733 kr	4060	281 420 kr	3180	220 422 kr	1149	79 643 kr	1586	109 934 kr	1903	131 907 kr	213	14 764 kr	449	31 123 kr	20068	1 391 017 kr	69,32 kr
	2017-2018		1 654	1395		3 580		3 367		2 481		875		1 443		1 551		0		401		16747		
varav korttidsutbildade, cirkel	2019		569	235		95		606		699		274		136		223		0		37		2874		
	2017-2018		2959	1463,5	104 679 kr	3577,5	255 887 kr	3911,5	279 777 kr	3244,5	232 069 kr	1093,5	78 215 kr	1545,5	110 545 kr	1178	84 259 kr	111	7 939 kr	363,5	26 000 kr	19447,5	1 391 017 kr	71,53 kr
	2018		2 080	1302		3537		3322		2 623		937		1 298		732		62		347		16240		
varav korttidsutbildade, cirkel	2019		810	214		68		537		688		245		146		99		18		40		2865		
	2017-2018		2175	1224		3434		3369		2591		759		1435		1289		100		300		16676		
varav korttidsutbildade, cirkel	2019		853	187		116		595		587		246		212		236		42		40		3114		
Verksamhetsbidrag annan folkbildningsverksamhet 5%		448 715 kr	49 272 kr		32 948 kr		48 941 kr		94 385 kr		57 628 kr		15 961 kr		23 962 kr		109 375 kr		3 065 kr		13 179 kr		448 715 kr	
Studietimmar	2019	448 715 kr	4 513	2 719	7 366 kr	4129	11 185 kr	10 337	28 003 kr	3 422	9 270 kr	1 796	4 865 kr	2233	6 049 kr	10 669	28 902 kr	474	1 284 kr	1118	3 029 kr	41410	112 179 kr	2,71 kr
	2017-2018		4477	3590	10 587 kr	3248	9 579 kr	9098,5	26 832 kr	3714,5	10 954 kr	1237,5	3 649 kr	1394,5	4 112 kr	9681,5	28 551 kr	494 kr	1 457 kr	1103,5	3 254 kr	38039	112 179 kr	2,95 kr
	2018		4 476	2 899		3833		9 452		4 228		1 178		1491		10 018		988		1237		39800		
Unika deltagare	2019		4478	4281		2663		8745		3201		1297		1298		9345		0		970		36278		
	2019	112 179 kr	2017	1228	7 485 kr	2861	17 439 kr	3150	19 200 kr	3032	18 481 kr	545	3 322 kr	1096	6 680 kr	3879	23 644 kr	33	201 kr	563	3 432 kr	18404	112 179 kr	6,10 kr
	2017-2018		1555	1125		2808		3060		2717		498		1000		3639		31		520		16953		
2019 varav korttidsutbildade, afv	2019		462	103		53		90		315		47		96		240		2		43		1451		
	2017-2018		1687	1097	7 510 kr	1568,5	10 738 kr	2972,5	20 350 kr	2764	18 922 kr	602,5	4 125 kr	1040	7 120 kr	4130,5	28 277 kr	18	123 kr	506	3 464 kr	16386	112 179 kr	6,85 kr
	2018		1330	1123		1403		2839		2000		486		1029		3948		0		359		14517		
varav korttidsutbildade, afv	2019		435	61		15		118		358		92		135		281		0		24		1519		
	2017-2018		1259	963		1691		2916		2719		545		822		3804		35		577		15331		
varav korttidsutbildade, afv	2019		350	47		28		72		451		82		94		228		1		52		1405		
Verksamhetsbidrag Kulturprogram 15%		1 346 145 kr	137 393 kr		92 169 kr		102 331 kr		439 484 kr		160 682 kr		125 268 kr		111 053 kr		158 673 kr		1 091 kr		18 001 kr		1 346 145 kr	
Antal	2019	1 346 145 kr	902	749	54 091 kr	748	54 019 kr	2 776	200 477 kr	1 233	89 045 kr	789	56 980 kr	939	67 813 kr	1 049	75 757 kr	10	722 kr	125	9 027 kr	9 320	673 073 kr	72,22 kr
	2017-2018		1175,5	619,5	38 078 kr	786	48 311 kr	3888,5	239 007 kr	1165,5	71 637 kr	1111	68 288 kr	703,5	43 241 kr	1349	82 916 kr	6	369 kr	146	8 974 kr	10950,5	673 073 kr	61,47 kr
	2018		1 221	519		751		4 137		1 056		1 172		730		1 417		9	0 kr	143		11155		
	2018		1 130	720		821		3 640		1 275		1 050		677		1 281		3		149		10746		

Not 1: Organisationsbidrag

Skiljer sig från det statliga genom att det fasta bidraget inte finns med.
 Bidraget fördelas efter antal unika deltagare i studiecirkel mellan de studieförbund som har minst 2 000 studietimmar och minst 100 unika deltagare.

Not 2: Tillgänglighetsbidrag

Skiljer sig från det statliga genom att det fasta bidraget inte finns med.
 Studietimmar och deltagare enligt Tabell 20E Verksamhetsrelaterat och förstärkningsbidrag per län/kommun.

Beräkning av bidragsfördelning Uppsala
 Totalt att fördela 2020 - 10 980 000 kr varav 15 % KIV
 Att fördela 9 333 000 kr

2020-05-25 Omräkn okt-21

	ABF	1 418 847 kr	Bilda	531 434 kr	FU	1 416 196 kr	SFR	2 110 800 kr	SV	1 422 829 kr	NBV	716 249 kr	MBSK	598 477 kr	Sensus	799 743 kr	IR	64 694 kr	KBV	253 731 kr	Summa	9 333 000 kr	Bet per	
	Underlag	Kronor	Underlag	Kronor	Underlag	Kronor	Underlag	Kronor	Underlag	Kronor	Underlag	Kronor	Underlag	Kronor	Underlag	Kronor	Underlag	Kronor	Underlag	Kronor	Underlag	Kronor	delt/tim/arr	
Organisationsbidrag 10 % Not 1	933 300 kr	119 536 kr	74 825 kr	3537	203 269 kr	190 913 kr	150 742 kr	53 849 kr	74 595 kr	42 067 kr	3 563 kr	19 942 kr	933 300 kr											
20 B 2018 Antal unika deltagare	933 300 kr	2 080	1302	3537	203 269 kr	190 913 kr	150 742 kr	53 849 kr	74 595 kr	42 067 kr	3 563 kr	19 942 kr	933 300 kr										57,47 kr	
00 2018 bidr Antal studietimmar		57 846	21 405	66288		100 560		36 197		937	23928				732		62		347		16240			
																	5 133		16700		416 637		0 kr	
																					0		0 kr	
Tillgänglighetsbidrag 8% Not 2	746 640 kr	101 651 kr	1 612 kr	3 019 kr	177 367 kr	347 215 kr	86 332 kr	1 340 kr	24 703 kr	0 kr	3 401 kr	0	746 640 kr											
Antal studietimmar	746 640 kr	101 651 kr	1 612 kr	3 019 kr	177 367 kr	347 215 kr	86 332 kr	1 340 kr	24 703 kr	0 kr	3 401 kr	0	746 640 kr											
2018	186 660 kr	1 252	30	397 kr	156	2 066 kr	3 250	43 043 kr	7 301	96 694 kr	1 856	24 581 kr	0	0 kr	171	2 265 kr	0	0 kr	78	1 033 kr	14 094	186 660 kr	13,24 kr	
2016-2017	186 660 kr	3630	21,5	212 kr	0	0 kr	3887,5	38 288 kr	7462	73 494 kr	2077,5	20 461 kr	115	1 133 kr	1583,5	15 596 kr	0	0 kr	175	1 724 kr	18952	186 660 kr	9,85 kr	
2017		4 243	12	0	0	0	3 918	7310	1 997	3	1 755	0	0	0	200	19438								
2016		3 017	31	0	0	0	3 857	7614	2158	227	1 412	0	0	150	18466									
Antal deltagare	373 320 kr																							
2018	186 660 kr	196	6	381 kr	15	953 kr	737	46 808 kr	1 579	100 284 kr	399	25 341 kr	0	0 kr	5	318 kr	0	0 kr	2	127 kr	2 939	186 660 kr	63,51 kr	
2016-2017	186 660 kr	534	9	621 kr	0	0 kr	713	49 228 kr	1111,5	76 742 kr	231	15 949 kr	3	207 kr	94,5	6 525 kr	0	0 kr	7,5	518 kr	2703,5	186 660 kr	69,04 kr	
2017		671	10	0	0	0	793	1196	1	84	0	0	0	4	3004									
2016		397	8	0	0	0	633	1 027	217	5	105	0	0	11	2403									
Verksamhetsbidrag studiecirkel 62%	5 786 460 kr	994 009 kr	336 323 kr	1 064 461 kr	1 161 455 kr	712 088 kr	413 384 kr	408 174 kr	442 753 kr	57 136 kr	196 677 kr	0	5 786 460 kr											
Studietimmar	5 786 460 kr	994 009 kr	336 323 kr	1 064 461 kr	1 161 455 kr	712 088 kr	413 384 kr	408 174 kr	442 753 kr	57 136 kr	196 677 kr	0	5 786 460 kr											
2018	1 446 615 kr	45437	13 475	67 468 kr	56982	285 304 kr	63047	315 671 kr	22 605	113 181 kr	28 976	145 081 kr	17089	85 563 kr	21960	109 952 kr	4 612	23 092 kr	14740	73 802 kr	288923	1 446 615 kr	5,01 kr	
2016-2017	1 446 615 kr	68816,5	14247,5	66 893 kr	52679,5	247 334 kr	62074,5	291 444 kr	24094	113 123 kr	23943,5	112 416 kr	21193	99 503 kr	22436	105 339 kr	3152,5	14 801 kr	15476,5	72 663 kr	308113,5	1 446 615 kr	4,70 kr	
Antal 2016		75537	14747	51776	59636	24660	23759	20561	22128	2784	13746	309334												
Antal 2017		62096	13748	53583	64513	23528	24128	21825	22744	3521	17207	306893												
Antal unika deltagare																								
2018	1 446 615 kr	2892	1516	109 064 kr	3665	263 668 kr	3908	281 150 kr	3313	238 345 kr	1186	85 324 kr	1446	104 029 kr	1636	117 698 kr	159	11 439 kr	387	27 842 kr	20108	1 446 615 kr	71,94 kr	
Antal 2018		2 080	1302	3537	3322	2 623	937	1 298	732	62	347	16240												
varav korttidsutbildade, cirkel		810	214	68	537	688	245	146	99	18	40	2865												
2016-2017	1 446 615 kr	3272	1291,5	92 897 kr	3728	268 154 kr	3798	273 189 kr	3440	247 438 kr	981	70 563 kr	1655,5	119 080 kr	1526	109 765 kr	108,5	7 804 kr	311	22 370 kr	20111,5	1 446 615 kr	71,93 kr	
Antal 2016		2502	990	3614	2981	2937	735	1432	1259	57	248	16755												
varav korttidsutbildade, cirkel		1014	182	292	651	765	222	232	268	18	34	3678												
Antal 2017		2175	1224	3434	3369	2591	759	1435	1289	100	300	16676												
varav korttidsutbildade, cirkel		853	187	116	595	587	246	212	236	42	40	3114												
Verksamhetsbidrag annan folkbildningsverksamhet 5%	466 650 kr	53 037 kr	37 749 kr	43 647 kr	101 427 kr	60 497 kr	14 947 kr	21 564 kr	116 755 kr	3 256 kr	13 771 kr	466 650 kr												
Studietimmar	466 650 kr	53 037 kr	37 749 kr	43 647 kr	101 427 kr	60 497 kr	14 947 kr	21 564 kr	116 755 kr	3 256 kr	13 771 kr	466 650 kr												
2018	116 663 kr	4 476	2 899	8 498 kr	3833	11 235 kr	9 452	27 706 kr	4 228	12 393 kr	1 178	3 453 kr	1491	4 370 kr	10 018	29 365 kr	988	2 896 kr	1237	3 626 kr	39800	116 663 kr	2,93 kr	
2016-2017	116 663 kr	4913,5	14 860 kr	4415	13 353 kr	3096	9 363 kr	10055,5	30 412 kr	3127,5	9 459 kr	1148,5	3 474 kr	1154	3 490 kr	9590	29 004 kr	26 kr	79 kr	1048	3 170 kr	38574	116 663 kr	3,02 kr
Antal 2016		5349	4549	3529	11366	1000	1010	9835	52	1126	40870													
Antal 2017		4478	4281	2663	8745	3201	1297	9345	0	970	36278													
Unika deltagare																								
2018	116 663 kr	1609	1010	7 040 kr	1719	11 983 kr	2988	20 829 kr	3170	22 097 kr	627	4 371 kr	916	6 385 kr	4032	28 106 kr	36	251 kr	629	4 385 kr	16736	116 663 kr	6,97 kr	
Antal 2018		1259	963	1691	2916	1691	2916	1691	2916	1691	2916	1691	2916	1691	2916	1691	2916	1691	2916	1691	2916	1691	2916	
2018 varav korttidsutbildade, afv		350	47	28	72	451	82	94	228	1	52	1405												
2016-2017	116 663 kr	1843	1179,5	8 858 kr	1473,5	11 066 kr	2993,5	22 481 kr	2203,5	16 548 kr	486	3 650 kr	974,5	7 318 kr	4032	30 280 kr	4	30 kr	345	2 591 kr	15534,5	116 663 kr	7,51 kr	
Antal 2017		1330	1123	1403	2839	2000	486	1029	3948	0	359	14517												
varav korttidsutbildade, afv		435	61	15	118	358	92	135	281	0	24	1519												
Antal 2016		1389	1080	1451	2876	1775	332	710	3435	7	286	13341												
varav korttidsutbildade, afv		532	95	78	154	274	62	75	400	1	21	1692												
Verksamhetsbidrag Kulturprogram 15%	1 399 950 kr	150 614 kr	80 926 kr	101 800 kr	479 638 kr	152 288 kr	147 737 kr	92 804 kr	173 465 kr	739 kr	19 939 kr	1 399 950 kr												
Antal	1 399 950 kr	150 614 kr	80 926 kr	101 800 kr	479 638 kr	152 288 kr	147 737 kr	92 804 kr	173 465 kr	739 kr	19 939 kr	1 399 950 kr												
2018	699 975 kr	1 130	720	46 899 kr	821	53 478 kr	3 640	237 103 kr	1 275	83 051 kr	1 050	68 395 kr	677	44 099 kr	1 281	83 442 kr	3	195 kr	149	9 706 kr	10 746	699 975 kr	65,14 kr	
2016-2017	699 975 kr	1204	77 007 kr	532	34 027 kr	755,5	48 322 kr	3792	242 535 kr	1082,5	69 236 kr	1240,5	79 342 kr	761,5	48 705 kr	1407,5	90 023 kr	8,5	544 kr	160	10 234 kr	10944	699 975 kr	
Antal 2017		1 221	519	751	4 137	1 056	1 172	730	1 417	9	0 kr	143												
Antal 2016		1187	545	760	3447	1109	1309	793	1398	8	177	10733												

Beräkning av bidragsfördelning Uppsala

2019-06-07 03-okt

Totalt att fördela 2019 - 10 980 000 kr varav 15 % KIV

Att fördela 9 333 000 kr

		ABF	1 568 986 kr	Bilda	493 391 kr	FU	1 389 782 kr	SFR	2 081 264 kr	SV	1 329 628 kr	NBV	663 118 kr	MBSK	635 413 kr	Sensus	848 818 kr	IR	66 685 kr	KBV	255 914 kr	Summa	9 333 000 kr	Bet per	
		Underlag	Kronor	Underlag	Kronor	Underlag	Kronor	Underlag	Kronor	Underlag	Kronor	Underlag	Kronor	Underlag	Kronor	Underlag	Kronor	Underlag	Kronor	Underlag	Kronor	Underlag	Kronor	delt/tim/arr	
Organisationsbidrag 10 % Not 1		933 300 kr	121 786 kr		68 536 kr		191 834 kr		188 642 kr		145 079 kr		42 499 kr		80 351 kr		72 176 kr		5 599 kr		16 798 kr	933 300 kr			
20 B 2017	Antal unika deltagare	933 300 kr	2175	1224	68 536 kr	3426	191 834 kr	3369	188 642 kr	2591	145 079 kr	759	42 499 kr	1435	80 351 kr	1289	72 176 kr	100	5 599 kr	300	16 798 kr	16668	933 300 kr	55,99 kr	
00 2017	Antal studietimmar		75 268	20 560		61674		106 119		34 633		35 325		29044		40 377		3 602		18979		425 581	0 kr		
Tillgänglighetsbidrag 8% Not 2		746 640 kr	133 319 kr		1 484 kr		0 kr		177 947 kr		294 448 kr		77 690 kr		1 499 kr		53 495 kr		0 kr		6 758 kr	0	746 640 kr		
Antal studietimmar		373 320 kr																				0	0 kr		
2017		186 660 kr	4243	40 745 kr	12	115 kr	0	0 kr	3918	37 624 kr	7310	70 197 kr	1997	19 177 kr	3	29 kr	1755	16 853 kr	0	0 kr	200	1 921 kr	19438	186 660 kr	9,60 kr
2015-2016		186 660 kr	2255,5	23 872 kr	31,5	333 kr	0	0 kr	3741,5	39 599 kr	7250,5	76 737 kr	2004	21 210 kr	113,5	1 201 kr	1873	19 823 kr	0	0 kr	367	3 884 kr	17636,5	186 660 kr	10,58 kr
2015			1494		32	0	0		3626		6887		1850		0		2334		0		584		16807		
2016			3 017		31	0	0		3 857		7614		2158		227		1 412		0		150		18466		
Antal deltagare		373 320 kr																				0	0 kr		
2017		186 660 kr	671	41 694 kr	10	621 kr	0	0 kr	793	49 275 kr	1196	74 316 kr	245	15 224 kr	1	62 kr	84	5 220 kr	0	0 kr	4	249 kr	3004	186 660 kr	62,14 kr
2015-2016		186 660 kr	326	27 009 kr	5	414 kr	0	0 kr	621	51 450 kr	883,5	73 198 kr	266,5	22 079 kr	2,5	207 kr	140	11 599 kr	0	0 kr	8,5	704 kr	2253	186 660 kr	82,85 kr
2015			255		2	0	0		609		740		316		0		175		0		6		2103		
2016			397		8	0	0		633		1 027		217		5		105		0		11		2403		
Verksamhetsbidrag studiecirkel 62%		5 786 460 kr	1 108 472 kr		308 134 kr		1 058 026 kr		1 118 593 kr		704 888 kr		368 593 kr		436 793 kr		425 022 kr		58 772 kr		199 168 kr	0	5 786 460 kr		
Studietimmar																						0	0 kr		
2017		1 446 615 kr	62096	292 705 kr	13748	64 805 kr	53583	252 577 kr	64513	304 098 kr	23528	110 905 kr	24128	113 733 kr	21825	102 877 kr	22744	107 209 kr	3521	16 597 kr	17207	81 109 kr	306893	1 446 615 kr	4,71 kr
2015-2016		1 446 615 kr	78900	359 929 kr	13716	62 570 kr	58524	266 977 kr	57772	263 547 kr	23749	108 339 kr	24641	112 408 kr	20252,5	92 389 kr	20311	92 656 kr	3603,5	16 439 kr	15643	71 361 kr	317112	1 446 615 kr	4,56 kr
Antal 2016			75537		14747		51776		59636		24660		23759		20561		22128		2784		13746		309334		
Antal 2015			82263		12685		65272		55908		22838		25523		19944		18494		4423		17540		324890		
Antal unika deltagare																									
20B+20K	2017	1 446 615 kr	3036	219 421 kr	1411	101 977 kr	3582	258 882 kr	3964	286 490 kr	3178	229 683 kr	1005	72 634 kr	1647	119 034 kr	1614	116 649 kr	239	17 273 kr	340	24 573 kr	20016	1 446 615 kr	72,27 kr
20B	Antal 2017		2175		1224		3434		3369		2591		759		1435		1289		100		300		16676		
20K	varav korttidsutbildade, cirkel		853		187		116		595		587		246		212		236		42		40		3114		
2015-2016		1 446 615 kr	3296,5	236 417 kr	1098,5	78 782 kr	3898,5	279 591 kr	3687,5	264 459 kr	3569	255 960 kr	973,5	69 817 kr	1708	122 494 kr	1513	108 509 kr	118	8 463 kr	308,5	22 125 kr	20171	1 446 615 kr	71,72 kr
Antal 2016			2502		990		3614		2981		2937		735		1432		1259		57		248		16755		
20K	varav korttidsutbildade, cirkel		1014		182		292		651		765		222		232		268		18		34		3678		
Antal 2015			2245		902		3719		3185		2778		759		1497		1293		124		295		16797		
20K	varav korttidsutbildade, cirkel		832		123		172		558		658		231		255		206		37		40		3112		
Verksamhetsbidrag annan folkbildningsverksamhet 5%		466 650 kr	50 444 kr		44 841 kr		43 533 kr		106 726 kr		50 467 kr		14 214 kr		21 122 kr		122 373 kr		116 kr		12 814 kr	466 650 kr			
Studietimmar																									
2017		116 663 kr	4478	14 400 kr	4281	13 767 kr	2663	8 564 kr	8745	28 122 kr	3201	10 294 kr	1297	4 171 kr	1298	4 174 kr	9345	30 052 kr	0	0 kr	970	3 119 kr	36278	116 663 kr	3,22 kr
2015-2016		116 663 kr	3905	12 222 kr	3913	12 247 kr	3724,5	11 657 kr	10490	32 833 kr	2874	8 995 kr	861	2 695 kr	875,5	2 740 kr	9345,5	29 251 kr	26 kr	81 kr	1258,5	3 939 kr	37273	116 663 kr	3,13 kr
Antal 2016			5349		4549		3529		11366		3054		1000		1010		9835		52		1126		40870		
Antal 2015			2461		3277		3920		9614		2694		722		741		8856		0		1391		33676		
Unika deltagare																									
20H+20K	2017	116 663 kr	1765	12 840 kr	1184	8 614 kr	1418	10 316 kr	2957	21 512 kr	2358	17 155 kr	578	4 205 kr	1164	8 468 kr	4229	30 766 kr	0	0 kr	383	2 786 kr	16036	116 663 kr	7,28 kr
20H	Antal 2017		1330		1123		1403		2839		2000		486		1029		3948		0		359		14517		
20K	2017 varav korttidsutbildade, afv		435		61		15		118		358		92		135		281		0		24		1519		
2015-2016		116 663 kr	1266,5	10 980 kr	1178	10 213 kr	1499	12 996 kr	2798	24 258 kr	1617,5	14 024 kr	362,5	3 143 kr	662	5 739 kr	3726	32 304 kr	4	35 kr	342,5	2 969 kr	13456	116 663 kr	8,67 kr
Antal 2015			484		1106		1449		2466		977		249		484		3293		0		347		10855		
20K	varav korttidsutbildade, afv		128		75		20		100		209		82		55		324		0		31		1024		
Antal 2016			1389		1080		1451		2876		1775		332		710		3435		7		286		13341		
20K	varav korttidsutbildade, afv		532		95		78		154		274		62		75		400		1		21		1692		
Verksamhetsbidrag Kulturprogram 15%		1 399 950 kr	154 966 kr		70 396 kr		96 389 kr		489 355 kr		134 746 kr		160 123 kr		95 648 kr		175 753 kr		2 198 kr		20 376 kr	1 399 950 kr			
Antal																									
2017		699 975 kr	1 221	76 618 kr	519	32 567 kr	751	47 125 kr	4 137	259 596 kr	1 056	66 264 kr	1 172	73 543 kr	730	45 807 kr	1 417	88 917 kr	9	565 kr	143	8 973 kr	11155	699 975 kr	62,75 kr
2015-2016		699 975 kr	1223	78 348 kr	590,5	37 829 kr	769	49 264 kr	3586,5	229 759 kr	1069	68 482 kr	1351,5	86 580 kr	778	49 840 kr	1355,5	86 836 kr	25,5	1 634 kr	178	11 403 kr	10926,5	699 975 kr	64,06 kr
Antal 2015			1259		636		778		3726		1029		1394		763		1313		43	0 kr	179		11120		
Antal 2016			1187		545		760		3447		1109		1309		793		1398		8		177		10733		

Utökad särskild kontroll 15 januari 2021

Studieförbundens verksamhet 2017-2019

Endast rapporterade värden.

380

	Studiecirkel			Kulturprogram			Annan folkbildningsverksamhet		
	Arrangemang	Deltagare	Studietimmar	Arrangemang	Deltagare	Studietimmar	Arrangemang	Deltagare	Studietimmar
Uppsala	-340	-3 019	-27 028	-131	-1 494	-1 179	-3	-11	-20
ABF	-5	-17	-672				-2	-8	-14
2017	-4	-14	-616						
2018	-1	-3	-56				-1	-3	-2
2019							-1	-5	-12
Folkuniversitetet	-42	-137	-6 437						
2017	-21	-71	-2 985						
2018	-21	-66	-3 452						
Ibn Rushd	-75	-934	-4 119						
2017	-34	-200	-1 928						
2018	-33	-164	-2 152						
2019	-8	-570	-39						
Kulturens	-6	-18	-893						
2019	-6	-18	-893						
Medborgarskolan	-4	-18	-111						
2018	-1	-4	-12						
2019	-3	-14	-99						
NBV	-1	-10	-45						
2018	-1	-10	-45						
Sensus	-206	-1 648	-8 662	-128	-1 494	-1 152			
2017	-38	-143	-2 602	-23	-256	-207			
2018	-125	-1 298	-2 833						
2019	-43	-207	-3 227	-105	-1 238	-945			
Studieförbundet		-234	-6 075	-3		-27			
2018		-85	-2 503	-3		-27			
2019		-149	-3 572						
Studieförbundet Vuxenskolan	-1	-3	-14				-1	-3	-6
2018	-1	-3	-14				-1	-3	-6

Uppsala kommun

Databaserad granskning av
studieförbunden

Slutligt PM.

18:e oktober 2021



Innehållsförteckning

Kapitel	Sida
1. Bakgrund, uppdrag och genomförande	3
2. Iakttagelser	6
3. Sammanfattande iakttagelser	18

1

Bakgrund, uppdrag och
genomförande

Bakgrund till uppdraget

Uppdraget utgår från ett nämndinitiativ kring en extern granskning av studieförbundens medelsanvändning

Kulturnämnden ansvarar för kultur- och fritidsverksamhet i Uppsala kommun. Nämnden fördelar bland annat årliga stöd till studieförbunds lokalavdelningar. Syftet med stödet till studieförbundens lokalavdelningar är att stödet ska vara en del av finansieringen av studieförbundens verksamhet under innevarande år. Stödet kan endast sökas av de studieförbund som är godkända av Folkbildningsrådet och som bedriver verksamhet i Uppsala kommun. För det kommunala stödet till studieförbund gäller samma villkor som för statsbidraget, med lokal tolkning och tillämpning för "organisationsbidrag" och "tillgänglighetsbidrag". Uppsala kommun har även ett särskilt stöd till *kultur i vården*-verksamhet. Kommunens stöd till studieförbunden fördelas till två typer av verksamhet: 85 procent till allmän studieförbundsverksamhet och 15 procent till *kultur i vården*-verksamhet. Hur mycket varje studieförbund får i stöd baseras på tidigare års genomförd statsbidragsberättigad studieförbundsverksamhet.

Nämnden har gett förvaltningen i uppdrag (KTN-2021-00395) att genomföra en särskild extern granskning av medelsanvändningen till studieförbunden utifrån resultatet av Folkbildningsrådets särskilda kontroll av studieförbundens verksamhet och användning av bidrag (åren 2017-2019) på nationell nivå.

Vid nämndens sammanträde 2021-05-27 beslutades även att förvaltningen får i uppdrag att utreda hur studieförbundet Ibn Rushd och lokala samarbetspartners uppfyller *Uppsala kommuns riktlinjer för stöd till föreningslivet och det fria kulturlivet* samt *Riktlinjer för stöd till studieförbund verksamma i Uppsala kommun*.



Uppdraget har varit att med hjälp av databaserade analyser undersöka hur studieförbunden har använt sina medel under år 2020.

Uppdrag

PwC har fått i uppdrag av kulturförvaltningens förvaltningsdirektör att genomföra en särskild granskning i form av en dataanalys över hur studieförbundens lokalavdelningar har använt de medel som är avsedda för folkbildning under år 2020.

Fokus för uppdraget är hur medel har använts, vilket inte är samma sak som hur det underlag i form av studietimmar, kulturarrangemang etc. har rapporteras in till SCB. Det senare utgör grunden för hur medel fördelas mellan studieförbunden, och som utgjort grunden för det mesta av den debatt som förekommit om fusk etc. inom studieförbunden. Såväl Folkbildningsrådet som studieförbunden själva har redan haft en process med granskning av underlag och strykning av timmar. I denna riskbaserade dataanalys har vi i stället fokuserat på analys av ekonomiska transaktionerna för att på så sätt undersöka:

- Hur medel har använts i respektive studieförbunds lokalavdelning (i vilken Uppsala kommun ingår)
- Analys och kontroller av leverantörsutbetalningar och leverantörsregister
- Analys och kontroller av lönetransaktioner (inklusive arvoden och utlägg)

I analyserna har vi utifrån ett antal fastställda kriterier undersökt om det t.ex. finns utbetalningar till organisationer på Svensk Handels varningslista, om det förekommit ovanligt höga utbetalningar till personer eller om det förekommit dubbelutbetalningar. De analyser som genomförts beskrivs närmare på sid 7.

Resultatet av analyserna presenteras i detta PM. Uppdraget har genomförts under perioden juli-oktober 2021.

Avgränsningar

Iakttagelserna som presenteras i detta PM baseras på det material vi erhållit från respektive studieförbund. Samtliga studieförbund har gett sitt samtycke till att vi genomför denna granskning och har tillhandahållit oss det material vi behöver för analyserna i den utsträckning det varit möjligt. Inom ramen för granskningen har vi inte verifierat några kontrollmoment eller utvärderat den interna kontrollen hos något studieförbund. Inga systematiska stickprov eller uppföljningar har gjorts. Uppsala kommun behöver själva värdera och ta ställning till de iakttagelser som lyfts fram i detta PM. Hade andra eller mer omfattande analyser genomförts är det möjligt att fler eller andra avvikelser än de som presenterats i detta PM hade kunnat upptäckas. Detta uppdrag ska inte ses som en revision eller granskning enligt ISA eller andra revisionsstandarder. PwC är revisorer i vissa av studieförbunden. Ingen i revisionsteamet har på något sätt varit involverad i detta uppdrag.

Riktlinjer för kulturnämndens stöd till studieförbund verksamma i Uppsala kommun är antagna i kulturnämnden 2017-01-31, samt med förtydligande 2017-06-19 (KTN-2016-0436). Kommunens stöd kan endast sökas av de studieförbund som är godkända av Folkbildningsrådet och som bedriver verksamhet i Uppsala kommun.

För det kommunala stödet till studieförbund gäller samma villkor som för statsbidraget, med lokal tolkning och tillämpning för "organisationsbidrag" och "tillgänglighetsbidrag". Uppsala kommun har även ett särskilt stöd till "kultur i vården"-verksamhet.



2

lakttagelser

Beskrivning av genomförda analyser

Ref	Analys	Beskrivning av analys
1	Finns det betalningsmottagare som sticker ut avseende antal utbetalningar och storlek?	Analysen avser att identifiera de största betalningsmottagarna när det kommer till beloppsstorlek samt antal utbetalningar samt en översiktlig analys av ifall det finns några avvikande utbetalningar i förhållande till antal eller storlek utifrån betalningsmottagarens namn.
2	Finns det utbetalningar som har skett till leverantörer på Svensk Handels varningslista?	Analysen identifierar eventuella leverantörstransaktioner som har skett till organisationer som ingår i Svensk handels lista på svartlista leverantörer.
3	Fördelning av organisationstyper på genomförda utbetalningar	Analysen kartlägger fördelningen av organisationstyper på genomförda utbetalningar genom betalningsmottagarens organisationsnummer.
4	Förekommer bank-/plusgiro mer än 1 gång per org.nummer, eller samma org.nummer på ett BG/ PG i leverantörsregistret?	Analysen identifierar ifall det förekommer bank-/plusgironummer mer än en gång per organisationsnummer i leverantörsregistret, samt ifall samma organisationsnummer förekommer på ett bank-/plusgiro i leverantörsregistret.
5	Bedöms arvoden och utlägg som rimliga i förhållande till antal och storlek?	Analysen identifierar eventuella personer som bedöms avvika från mängden sett till antal och storlek gällande arvoden och utlägg.
6	Finns det dubletter gällande utbetalningar av lön?	Analysen identifierar potentiella dubletter gällande utbetalningar av lön, baserat på person, period, löneart och belopp.
7	Finns det ologiska personnummer i personalregistret?	Analysen identifierar personer i personalregistret med sk. ologiska personnummer, vilket beräknas med hjälp av Luhn-algoritmen*. <i>*Luhn-algoritmen är en vanligt förekommande algoritm för att beräkna en enkel felupptäckande kod i form av en kontrollsumma. Luhn-algoritmen används bland annat för att beräkna kontrollsiffran i svenska personnummer, samt i kreditkorts-, plusgiro-, bankgiro- och bankkontonummer.</i>
8	Finns det belopp som är ovanligt stora i lönetransaktionerna?	Analysen identifierar belopp som bedöms som ovanligt stora i förhållande till resterande mottagare/personer.

Medborgarskolan (Region Mälardalen)

Genomförd analys av Medborgarskolans medelsanvändning 2020 visar inte på några väsentliga avvikelser

I genomförd analys har vi för år 2020 inte identifierat några avvikande leverantörsutbetalningar i förhållande till antal eller storlek utifrån leverantörens namn och vi har inte identifierat några utbetalningar till leverantörer på Svensk Handels varningslista. Vi noterar att en relativt hög andel av leverantörsutbetalningarna, sett till belopp, har skett till aktiebolag (85 %). Utbetalningar till aktiebolag kan ses som en lägre risk än utbetalningar till andra organisationstyper då de kan vara lättare att kontrollera.

När det gäller löneutbetalningar har vi inte noterat belopp som är ovanligt stora i lönetransaktionerna. Vi har noterat tre personer med ologiska personnummer i personalregistret, dessa är dock samordningsnummer. Vi har identifierat ett antal potentiella dubbelutbetalningar i vår analys, men det kan finnas rimliga förklaringar till dessa. Sett till det totala antalet lönetransaktioner är de potentiella dubbelutbetalningarna få. När det gäller arvoden och utlägg bedöms de generellt som rimliga i förhållande till antal och storlek. Vi har även kontrollerat för ifall en person har lönetransaktioner (lön, arvoden eller utlägg) från två eller flera studieförbund (exklusive Kulturens Bildningsverksamhet då data saknades vid tidpunkten för analysen). För Medborgarskolan identifierade vi 7 personer som fått utbetalning från Medborgarskolan och ytterligare ett studieförbund. Ingen har dock fått utbetalning från tre eller fler studieförbund.

När det gäller fördelningen av kostnaderna kan vi notera att den större delen (ca 73 %) av rörelsens kostnader är hänförligt till personalkostnader samt lokalkostnader. I kategorin övrigt finns exempelvis kostnader för IT, telefoni, inköp av studiematerial, annonsering, resekostnader, inhyrda kursledare mm.

Kostnadstyp	Utfall 2020	Andel (i %)
Personalkostnader	12 152 tkr	45 %
Lokalkostnader (inklusive hyra, el, värme och städning)	7 495 tkr	28 %
Övrigt	7 319 tkr	27 %
Totalt rörelsens kostnader	26 966 tkr	100 %

1. Finns det organisationer som sticker ut avseende antal utbetalningar och storlek?

Under år 2020 betalades 12,9 mnkr ut i leverantörsutbetalningar. Utbetalningarna fördelas på 189 betalningsmottagare, varav de tre största står för ca 3,7 mnkr (28 %).

Vi har i vår analys inte identifierat några avvikande utbetalningar i förhållande till antal eller storlek utifrån leverantörernas namn.

2. Finns det utbetalningar som har skett till leverantörer på Svensk Handels varningslista?

Vår genomförda analys över leverantörsutbetalningar under år 2020 visar att det inte har skett utbetalningar till leverantörer på Svensk Handels varningslista. Det noteras dock att en (1) organisation i varningslistan återfinns i leverantörsregistret. Resultatet indikerar att studieförbundets lokalavdelning i vilken Uppsala kommun ingår i inte har gjort några utbetalningar till några oseriösa företag/ bluffföretag under år 2020.

3. Fördelning av organisationstyper på genomförda utbetalningar

Analysen över leverantörsutbetalningarna under år 2020 visar att utbetalningarna fördelas sig på:

- 85 % Aktiebolag
- 6 % Ideella för. & stiftelser
- 4 % Ekonomiska föreningar
- < 1 % Stat/Region/Kommun
- 4 % Övrigt (inkl HB, KB mm.)

En relativt stor andel har utbetalats till aktiebolag, vilket kan ses som lägre risk än andra organisationstyper.

4. Förekommer bank-/plusgiro mer än 1 gång per org.nummer, eller samma org.nummer på ett BG/ PG i leverantörsregistret?

Data saknas för att kunna genomföra analysen.

5. Bedöms arvoden och utlägg som rimliga i förhållande till antal och storlek?

Arvoden och utlägg bedöms generellt som rimliga i förhållande till antal och storlek.

Vi noterar dock 6 anställda som sticker ut i antal och i vissa fall storlek jämfört med snittet. Av de personer som har mottagit arvoden och utlägg står 6 av 55 personer för 65 % av totalbeloppet.

6. Finns det dubletter gällande utbetalningar av lön?

Det noterades potentiella dubletter av utbetalningar av lön i analysen. I vår analys har vi identifierat följande potentiella dubbelutbetalningar:

- 2 arvoden
- 63 utlägg
- 1 månadslön

Det kan finnas rimliga förklaringar till dessa potentiella dubletter, men detta behöver undersökas vidare.

7. Finns det ologiska personnummer i personalregistret?

Vi har noterat 3 personer med ologiska personnummer i personalregistret. Samtliga är dock samordningsnummer*.

**Samordningsnummer är en identitetsbeteckning för personer som inte är eller har varit folkbokförda i Sverige. Syftet med samordningsnummer är att myndigheter och andra samhällsfunktioner ska kunna identifiera personer även om de inte är folkbokförda i Sverige.*

8. Finns det belopp som är ovanligt stora i lönetransaktionerna?

Vi har inte noterat transaktioner som är ovanligt stora i förhållande till resterande transaktioner.

I analysen har vi undersökt om det finns stora fluktuationer eller avvikelser i förhållande till genomsnittet sett till belopp samt antal lönetransaktioner (löneutbetalningar). Kontrollen har gjorts av enskilda lönetransaktioner.

Nykterhetsrörelsens Bildningsverksamhet (NBV Mitt)

Genomförd analys av NBV:s medelsanvändning 2020 visar inte på några väsentliga avvikelser

I genomförd analys har vi för år 2020 inte identifierat några avvikande leverantörsutbetalningar i förhållande till antal eller storlek utifrån leverantörens namn, vi har inte identifierat några utbetalningar till leverantörer på Svensk Handels varningslista och vi kan inte se att bank-/plusgiro förekommer mer än 1 gång per organisationsnummer eller att samma organisationsnummer finns på ett bank- eller plusgiro. Vi noterar att cirka 29 % av leverantörsutbetalningarna, sett till belopp, har skett till aktiebolag och cirka 33 % har skett till ideella föreningar och stiftelser. För den större delen av betalningarna som kategoriserats i gruppen "Övrigt" saknas uppgift om organisationsnummer.

När det gäller löneutbetalningar har vi inte noterat belopp som är ovanligt stora i lönetransaktionerna. Vi har inte noterat några personer med ologiska personnummer i personalregistret/ löne registret. Vi har inte identifierat potentiella dubbelutbetalningar i vår analys. När det gäller arvoden och utlägg bedöms de generellt som rimliga i förhållande till antal och storlek. Vi har även kontrollerat för ifall en person har lönetransaktioner (lön, arvoden eller utlägg) från två eller flera studieförbund (exklusive Kulturens Bildningsverksamhet då data saknades vid tidpunkten för analysen). För NBV identifierade vi 3 personer som fått utbetalning från NBV och ytterligare ett studieförbund. Ingen har dock fått utbetalning från tre eller fler studieförbund.

När det gäller fördelningen av kostnaderna kan vi notera att ca 21 % av rörelsens kostnader är hänförligt till personalkostnader samt lokalkostnader.* I kategorin övrigt finns exempelvis kostnader för IT, telefoni, inköp av studiematerial, annonsering, resekostnader mm. En stor del av övrigt-posten avser inköp av tjänst, vilket motsvarar ca 56 % av rörelsens totala kostnader. Det som i huvudsak är bokfört på kontot inköp av tjänst är administrativ personal som är anställda av NBV-förbundet och inte av NBV Mitt.

Kostnadstyp	Utfall 2020	Andel (i %)
Personalkostnader*	2 238 tkr	9 %
Lokalkostnader mm	2 877 tkr	12 %
Övrigt varav inköp av tjänst*	19 210 tkr 13 774 tkr	79 %
Totalt rörelsens kostnader	24 324 tkr	100 %

1. Finns det organisationer som sticker ut avseende antal utbetalningar och storlek?

Under år 2020 betalades 8,1 mnkr ut i leverantörsutbetalningar. Utbetalningarna fördelas på 443 betalningsmottagare, varav de tre största står för ca 1,5 mnkr (18 %).

Vi har i vår analys inte identifierat några avvikande utbetalningar i förhållande till antal eller storlek utifrån leverantörernas namn.

2. Finns det utbetalningar som har skett till leverantörer på Svensk Handels varningslista?

Vår genomförd analys över leverantörsutbetalningar under år 2020 visar att det inte har skett utbetalningar till leverantörer på Svensk Handels varningslista. Det noteras dock att 4 st organisationer i varningslistan återfinns i leverantörsregistret. Resultatet indikerar att studieförbundets lokalavdelning i vilken Uppsala kommun ingår i inte har gjort några utbetalningar till några oseriösa företag/bluff företag under år 2020.

3. Fördelning av organisationstyper på genomförda utbetalningar

Analysen över leverantörsutbetalningarna under år 2020 visar att utbetalningarna fördelar sig på:

- 29 % Aktiebolag
- 33 % Ideella för. & stiftelser
- 3 % Ekonomiska föreningar
- 1 % Stat/Region/Kommun
- 34 % Övrigt (inkl HB, KB mm.)

För 95 % av antalet utbetalningar i kategorin "Övrigt" saknas dock uppgift om organisationsnummer.

4. Förekommer bank-/plusgiro mer än 1 gång per org.nummer, eller samma org.nummer på ett BG/ PG i leverantörsregistret?

Analysen av leverantörsregister visar att inga bank-/plusgiro förekommer mer än 1 gång per organisationsnummer.

5. Bedöms arvoden och utlägg som rimliga i förhållande till antal och storlek?

Arvoden och utlägg bedöms generellt som rimliga i förhållande till antal och storlek.

Vi noterar dock 5 anställda som sticker ut i storlek jämfört med snittet. Av de personer som har mottagit arvoden och utlägg står 5 av 152 personer för 35 % av totalbeloppet. Antalet transaktioner anses vara rimliga.

6. Finns det dubletter gällande utbetalningar av lön?

Det noterades inga dubletter av utbetalningar av lön i analysen.

7. Finns det ologiska personnummer i personalregistret?

Vi noterade inga ologiska personnummer.

8. Finns det belopp som är ovanligt stora i lönetransaktionerna?

Vi har inte noterat transaktioner som är ovanligt stora i förhållande till resterande transaktioner.

I analysen har vi undersökt om det finns stora fluktuationer eller avvikelser i förhållande till genomsnittet sett till belopp samt antal lönetransaktioner (löneutbetalningar). Kontrollen har gjorts av enskilda lönetransaktioner.

*Det som i huvudsak är bokfört på kontot inköp av tjänst är administrativ personal som är anställda av NBV-förbundet och inte av NBV Mitt. Det innebär att andelen av rörelsens kostnader hänförligt till personalkostnader samt lokalkostnader egentligen kan ses vara cirka 75 procent.

Arbetarnas Bildningsförbund (ABF i Uppsala län)

Genomförd analys av ABF:s medelsanvändning 2020 visar inte på några väsentliga avvikelser

I genomförd analys har vi för år 2020 inte identifierat några avvikande leverantörsutbetalningar i förhållande till antal eller storlek utifrån leverantörens namn, vi har inte identifierat några utbetalningar till leverantörer på Svensk Handels varningslista och vi kan inte se att bank-/plusgiro förekommer mer än 1 gång per organisationsnummer eller att samma organisationsnummer finns på ett bank- eller plusgiro.

När det gäller löneutbetalningar har vi inte noterat belopp som är ovanligt stora i lönetransaktionerna. Vi har inte noterat några personer med ologiska personnummer i personalregistret. Vi har identifierat ett antal potentiella dubbelutbetalningar i vår analys, men det kan finnas rimliga förklaringar till dessa. Sett till det totala antalet lönetransaktioner är de potentiella dubbelutbetalningarna få. När det gäller arvoden och utlägg bedöms de generellt som rimliga i förhållande till antal och storlek. Vi har även kontrollerat för ifall en person har lönetransaktioner (lön, arvoden eller utlägg) från två eller flera studieförbund (exklusive Kulturens Bildningsverksamhet då data saknades vid tidpunkten för analysen). För ABF identifierade vi 7 personer som fått utbetalning från ABF och ytterligare ett studieförbund. Ingen har dock fått utbetalning från tre eller fler studieförbund.

När det gäller fördelningen av kostnaderna kan vi notera att den större delen (ca 69 %) av rörelsens kostnader är hänförligt till personalkostnader samt lokalkostnader. I kategorin övrigt finns exempelvis kostnader för IT, telefoni, inköp av studiematerial, annonsering, resekostnader, inhyrda kursledare mm.

Kostnadstyp	Utfall 2020	Andel (i %)
Personalkostnader	6 841 tkr	52 %
Lokalkostnader (inklusive hyra, el, värme och städning)	2 245 tkr	17 %
Övrigt	3 981 tkr	30 %
Totalt rörelsens kostnader	13 067 tkr	100 %

1. Finns det organisationer som sticker ut avseende antal utbetalningar och storlek?

Under år 2020 betalades 5,4 mnkr ut i leverantörsutbetalningar. Utbetalningarna fördelas på 243 betalningsmottagare, varav de tre största står för ca 1,5 mnkr (28 %).

Vi har i vår analys inte identifierat några avvikande utbetalningar i förhållande till antal eller storlek utifrån leverantörernas namn.

2. Finns det utbetalningar som har skett till leverantörer på Svensk Handels varningslista?

Vår genomförda analys över leverantörsutbetalningar under år 2020 visar att det inte har skett utbetalningar till leverantörer på Svensk Handels varningslista. Det noterades att inga organisationer i varningslistan återfinns i leverantörsregistret. Resultatet indikerar att studieförbundets lokalavdelning i vilken Uppsala kommun ingår i inte har gjort några utbetalningar till några oseriösa företag/bluff företag under år 2020.

3. Fördelning av organisationstyper på genomförda utbetalningar

Information om organisationsnummer saknas i leverantörsregistret. Då data saknas har analysen inte kunnat genomföras.

4. Förekommer bank-/plusgiro mer än 1 gång per org.nummer, eller samma org.nummer på ett BG/ PG i leverantörsregistret?

Analysen av leverantörsregister visar att inga bank-/plusgiro förekommer mer än 1 gång per organisationsnummer.

5. Bedöms arvoden och utlägg som rimliga i förhållande till antal och storlek?

Arvoden och utlägg bedöms generellt som rimliga i förhållande till antal och storlek.

Vi noterar dock 5 anställda som sticker ut i storlek jämfört med snittet. Tre av dessa sticker även ut gällande antalet transaktioner. Av de personer som har mottagit arvoden och utlägg står 5 av 42 personer för 44 % av totalbeloppet.

6. Finns det dubletter gällande utbetalningar av lön?

Det noterades potentiella dubletter av utbetalningar av lön i analysen. I vår analys har vi identifierat följande potentiella dubbelutbetalningar:

- 8 utlägg

Det kan finnas rimliga förklaringar till dessa potentiella dubletter, men detta behöver undersökas vidare.

7. Finns det ologiska personnummer i personalregistret?

Vi noterade inga ologiska personnummer.

8. Finns det belopp som är ovanligt stora i lönetransaktionerna?

Vi har inte noterat transaktioner som är ovanligt stora i förhållande till resterande transaktioner.

I analysen har vi undersökt om det finns stora fluktuationer eller avvikelser i förhållande till genomsnittet sett till belopp samt antal lönetransaktioner (löneutbetalningar). Kontrollen har gjorts av enskilda lönetransaktioner.

Folkuniversitetet (Region Mitt)

Genomförd analys av Folkuniversitetets medelsanvändning 2020 visar inte på några väsentliga avvikelser

I genomförd analys har vi för år 2020 inte identifierat några avvikande leverantörsutbetalningar i förhållande till antal eller storlek utifrån leverantörens namn, vi har inte identifierat några utbetalningar till leverantörer på Svensk Handels varningslista och vi kan inte se att bank-/plusgiro förekommer mer än 1 gång per organisationsnummer eller att samma organisationsnummer finns på ett bank- eller plusgiro. Vi noterar att en relativt låg andel av leverantörsutbetalningarna, sett till belopp, har skett till aktiebolag (6 %). Detta beror dock på att vi för en majoritet saknar organisationsnummer och därmed inte kan göra en korrekt mappning.

När det gäller löneutbetalningar har vi inte noterat belopp som är ovanligt stora i lönetransaktionerna. Vi har noterat tre personer med ologiska personnummer i personalregistret, vi har följt upp dessa och erhållit rimliga förklaringar. Vi har identifierat ett antal potentiella dubbelutbetalningar i vår analys, men det kan finnas rimliga förklaringar till dessa. Sett till det totala antalet lönetransaktioner är de potentiella dubbelutbetalningarna få. När det gäller arvoden och utlägg bedöms de generellt som rimliga i förhållande till antal och storlek. Vi har även kontrollerat för ifall en person har lönetransaktioner (lön, arvoden eller utlägg) från två eller flera studieförbund (exklusive Kulturens Bildningsverksamhet då data saknades vid tidpunkten för analysen). För Folkuniversitetet identifierade vi 4 personer som fått utbetalning från Folkuniversitetet och ytterligare ett studieförbund. Ingen har dock fått utbetalning från tre eller fler studieförbund.

När det gäller fördelningen av kostnaderna kan vi notera att den större delen (ca 86 %) av rörelsens kostnader är hänförligt till personalkostnader samt lokalkostnader. I kategorin övrigt finns exempelvis kostnader för IT, telefoni, inköp av studiematerial, annonsering, resekostnader, inhyrda kursledare mm.

Kostnadstyp	Utfall 2020	Andel (i %)
Personalkostnader	60 253 tkr	66 %
Lokalkostnader (inklusive hyra, el, värme och städning)	8 239 tkr	9 %
Övrigt	23 448 tkr	26 %
Totalt rörelsens kostnader	91 941 tkr	100 %

1. Finns det organisationer som sticker ut avseende antal utbetalningar och storlek?

Under år 2020 betalades 39,4 mnkr ut i leverantörsutbetalningar. Utbetalningarna fördelas på 562 betalningsmottagare, varav de tre största står för ca 8,7 mnkr (22 %).

Vi har i vår analys inte identifierat några avvikande utbetalningar i förhållande till antal eller storlek utifrån leverantörernas namn.

2. Finns det utbetalningar som har skett till leverantörer på Svensk Handels varningslista?

Vår genomförda analys över leverantörsutbetalningar under år 2020 visar att det inte har skett utbetalningar till leverantörer på Svensk Handels varningslista. Det noterades dock att 2 organisationer i varningslistan återfinns i leverantörsregistret. Resultatet indikerar att studieförbundets lokalavdelning i vilken Uppsala kommun ingår i inte har gjort några utbetalningar till några oseriösa företag/bluff företag under år 2020.

3. Fördelning av organisationstyper på genomförda utbetalningar

Analysen över leverantörsutbetalningarna under år 2020 visar att utbetalningarna fördelar sig på:

- 6 % Aktiebolag
- 1 % Ideella för. & stiftelser
- 1 % Ekonomiska föreningar
- < 1 % Stat/Region/Kommun
- 91 % Övrigt (inkl HB, KB mm.)

För 99 % av antalet utbetalningar i kategorin "Övrigt" saknas dock uppgift om organisationsnummer.

4. Förekommer bank-/plusgiro mer än 1 gång per org.nummer, eller samma org.nummer på ett BG/ PG i leverantörsregistret?

Data saknas för att kunna genomföra analysen.

5. Bedöms arvoden och utlägg som rimliga i förhållande till antal och storlek?

Arvoden och utlägg bedöms generellt som rimliga i förhållande till antal och storlek.

Vi noterar dock 5 anställda som sticker ut i storlek jämfört med snittet. Dessa sticker inte ut gällande antalet transaktioner. Av de personer som har mottagit arvoden och utlägg står 5 av 181 personer för ca 20 % av totalbeloppet.

6. Finns det dubletter gällande utbetalningar av lön?

Det noterades potentiella dubletter av utbetalningar av lön i analysen. I vår analys har vi identifierat följande potentiella dubbelutbetalningar:

- 3 arvoden
- 83 utlägg
- 1 månadslön

Det kan finnas rimliga förklaringar till dessa potentiella dubletter, men detta behöver undersökas vidare.

7. Finns det ologiska personnummer i personalregistret?

Vi har noterat 3 personer med ologiska personnummer i personalregistret. Vi har följt upp dessa och erhållit rimliga förklaringar. Det har i samtliga fall blivit fel på en siffra i det personnummer som anges som anställningsnummer i personregistret. De är korrekt inlagda i lönesystemet.

8. Finns det belopp som är ovanligt stora i lönetransaktionerna?

Vi har inte noterat transaktioner som är ovanligt stora i förhållande till resterande transaktioner.

I analysen har vi undersökt om det finns stora fluktuationer eller avvikelser i förhållande till genomsnittet sett till belopp samt antal lönetransaktioner (löneutbetalningar). Kontrollen har gjorts av enskilda lönetransaktioner.

Bilda (Öst)

Genomförd analys av Bildas medelsanvändning 2020 visar inte på några väsentliga avvikelser

I genomförd analys har vi för år 2020 inte identifierat några avvikande leverantörsutbetalningar i förhållande till antal eller storlek utifrån leverantörens namn, vi har inte identifierat några utbetalningar till leverantörer på Svensk Handels varningslista. Vi noterar att en relativt låg andel av leverantörsutbetalningarna, sett till belopp, har skett till aktiebolag (21 %). Utbetalningar till aktiebolag kan ses som en lägre risk än utbetalningar till andra organisations typer då de kan vara lättare att kontrollera. Vi noterar dock att vi i flera fall saknar organisationsnummer och därmed inte kan göra en korrekt mappning.

När det gäller löneutbetalningar har vi inte noterat belopp som är ovanligt stora i lönetransaktionerna. Vi har noterat två personer med ologiska personnummer i personalregistret, ett av dessa är dock samordningsnummer. Det andra är ett felinmatat nummer, vi har följt upp och kontrollerat att personen finns. Vi har identifierat ett antal potentiella dubbelutbetalningar i vår analys, men det kan finnas rimliga förklaringar till dessa. Sett till det totala antalet lönetransaktioner är de potentiella dubbelutbetalningarna få. När det gäller arvoden och utlägg bedöms de generellt som rimliga i förhållande till antal och storlek. Vi har även kontrollerat för ifall en person har lönetransaktioner (lön, arvoden eller utlägg) från två eller flera studieförbund (exklusive Kulturens Bildningsverksamhet då data saknades vid tidpunkten för analysen). För Bilda identifierade vi 5 personer som fått utbetalning från Bilda och ytterligare ett studieförbund. Ingen har dock fått utbetalning från tre eller fler studieförbund.

När det gäller fördelningen av kostnaderna kan vi notera att den större delen (ca 61 %) av rörelsens kostnader är hänförligt till personalkostnader samt lokalkostnader. I kategorin övrigt finns exempelvis kostnader för IT, telefoni, inköp av studiematerial, annonsering, resekostnader, inhyrda kursledare mm.

Kostnadstyp	Utfall 2020	Andel (i %)
Personalkostnader	20 193 tkr	56 %
Lokalkostnader (inklusive hyra, el, värme och städning)	1 782 tkr	5 %
Övrigt	14 324 tkr	39 %
Totalt rörelsens kostnader	26 966 tkr	100 %

1. Finns det organisationer som sticker ut avseende antal utbetalningar och storlek?

Under år 2020 betalades 18,3 mnkr ut i leverantörsutbetalningar. Utbetalningarna fördelas på 672 betalningsmottagare, varav de tre största står för ca 9,5 mnkr (52 %).

Vi har i vår analys inte identifierat några avvikande utbetalningar i förhållande till antal eller storlek utifrån leverantörernas namn.

2. Finns det utbetalningar som har skett till leverantörer på Svensk Handels varningslista?

Vår genomförda analys över leverantörsutbetalningar under år 2020 visar att det inte har skett utbetalningar till leverantörer på Svensk Handels varningslista. Det noterades dock att 2 organisationer i varningslistan återfinns i leverantörsregistret. Resultatet indikerar att studieförbundets lokalavdelning i vilken Uppsala kommun ingår i inte har gjort några utbetalningar till några oseriösa företag/bluffföretag under år 2020.

3. Fördelning av organisationstyper på genomförda utbetalningar

Analysen över leverantörsutbetalningarna under år 2020 visar att utbetalningarna fördelar sig på:

- 21 % Aktiebolag
- 17 % Ideella för. & stiftelser
- 1 % Ekonomiska föreningar
- 2 % Stat/Region/Kommun
- 59 % Övrigt (inkl HB, KB mm.)

För 71 % av antalet utbetalningar i kategorin "Övrigt" saknas dock uppgift om organisationsnummer.

4. Förekommer bank-/plusgiro mer än 1 gång per org.nummer, eller samma org.nummer på ett BG/ PG i leverantörsregistret?

Data saknas för att kunna genomföra analysen.

5. Bedöms arvoden och utlägg som rimliga i förhållande till antal och storlek?

Arvoden och utlägg bedöms generellt som rimliga i förhållande till antal och storlek.

Vi noterar dock 5 anställda som sticker ut i storlek jämfört med snittet. Tre av dessa sticker ut gällande antalet transaktioner. Av de personer som har mottagit arvoden och utlägg står 5 av 91 personer för ca 41 % av totalbeloppet.

6. Finns det dubletter gällande utbetalningar av lön?

Det noterades potentiella dubletter av utbetalningar av lön i analysen. I vår analys har vi identifierat följande potentiella dubbelutbetalningar:

- 2 arvoden
- 39 utlägg

Det kan finnas rimliga förklaringar till dessa potentiella dubletter, men detta behöver undersökas vidare.

7. Finns det ologiska personnummer i personalregistret?

Vi har noterat 2 personer med ologiska personnummer i personalregistret. Ett av dessa är ett samordningsnummer*. Det andra är ett felinmatat nummer, där vi har följt upp och kontrollerat att personen finns.

**Samordningsnummer är en identitetsbeteckning för personer som inte är eller har varit folkbokförda i Sverige. Syftet med samordningsnummer är att myndigheter och andra samhällsfunktioner ska kunna identifiera personer även om de inte är folkbokförda i Sverige.*

8. Finns det belopp som är ovanligt stora i lönetransaktionerna?

Vi har inte noterat transaktioner som är ovanligt stora i förhållande till resterande transaktioner.

I analysen har vi undersökt om det finns stora fluktuationer eller avvikelser i förhållande till genomsnittet sett till belopp samt antal lönetransaktioner (löneutbetalningar). Kontrollen har gjorts av enskilda lönetransaktioner.

Ibn Rushd (Distrikt Stockholm-Uppsala)

Genomförd analys av Ibn Rushds medelsanvändning 2020 visar inte på några väsentliga avvikelser

I genomförd analys har vi för år 2020 inte identifierat några avvikande leverantörsutbetalningar i förhållande till antal eller storlek utifrån leverantörens namn, vi har inte identifierat några utbetalningar till leverantörer på Svensk Handels varningslista. Vi identifierade att bank-/plusgiro förekommer mer än 1 gång per organisationsnummer i två fall.

När det gäller löneutbetalningar har vi noterat ett belopp som är ovanligt stort i lönetransaktionerna. Vi har inte noterat personer med ologiska personnummer i personalregistret. Vi har inte identifierat potentiella dubbelutbetalningar i vår analys. När det gäller arvoden och utlägg bedöms de generellt som rimliga i förhållande till antal och storlek. Vi har även kontrollerat för ifall en person har lönetransaktioner (lön, arvoden eller utlägg) från två eller flera studieförbund (exklusive Kulturens Bildningsverksamhet då data saknades vid tidpunkten för analysen). För Ibn Rushd identifierade vi inte några personer som fått lönetransaktioner från något annat studieförbund.

När det gäller fördelningen av kostnaderna kan vi notera att den större delen (ca 75 %) av rörelsens kostnader är hänförligt till personalkostnader samt lokalkostnader. I kategorin övrigt finns exempelvis kostnader för IT, telefoni, inköp av studiematerial, annonsering, resekostnader, inhyrda kursledare mm.

1. Finns det organisationer som sticker ut avseende antal utbetalningar och storlek?

Under år 2020 betalades 1,9 mnkr ut i leverantörsutbetalningar. Utbetalningarna fördelas på 54 betalningsmottagare, varav de tre största står för ca 0,7 mnkr (35 %).

Vi har i vår analys inte identifierat några avvikande utbetalningar i förhållande till antal eller storlek utifrån leverantörernas namn.

2. Finns det utbetalningar som har skett till leverantörer på Svensk Handels varningslista?

Vår genomförda analys över leverantörsutbetalningar under år 2020 visar att det inte har skett utbetalningar till leverantörer på Svensk Handels varningslista.

Resultatet indikerar att studieförbundets lokalavdelning i vilken Uppsala kommun ingår i inte har gjort några utbetalningar till några oseriösa företag/bluff företag under år 2020.

3. Fördelning av organisationstyper på genomförda utbetalningar

Information om organisationsnummer saknas i leverantörsregistret. Då data saknas har analysen inte kunnat genomföras.

4. Förekommer bank-/plusgiro mer än 1 gång per org.nummer, eller samma org.nummer på ett BG/ PG i leverantörsregistret?

Analysen av leverantörsregister visar att bank-/plusgiro förekommer mer än 1 gång per organisationsnummer i två fall. PwC vill dock understryka att det i många fall saknas information och därför ger analysen inte en 100% rättvis bild.

5. Bedöms arvoden och utlägg som rimliga i förhållande till antal och storlek?

Arvoden och utlägg bedöms generellt som rimliga i förhållande till antal och storlek.

Vi noterar dock 1 anställd som sticker ut i storlek jämfört med snittet, dock inte gällande antalet transaktioner utan storleken. Av de personer som har mottagit arvoden och utlägg står 1 av 10 personer för ca 60 % av totalbeloppet.

6. Finns det dubletter gällande utbetalningar av lön?

Det noterades inga potentiella dubletter av utbetalningar av lön i analysen.

7. Finns det ologiska personnummer i personalregistret?

Vi har inte noterat personer med ologiska personnummer i personalregistret.

8. Finns det belopp som är ovanligt stora i lönetransaktionerna?

Vi har noterat ett belopp avseende timlön som är ovanligt stort i lönetransaktionerna. Vi har dock erhållit en rimlig förklaring till storleken på timlön som beror på att en cirkel- ledare har fått samtliga 294 timmar utbetalda vid ett och samma tillfälle. I analysen har vi undersökt om det finns stora fluktuationer eller avvikelser i förhållande till genomsnittet sett till belopp samt antal lönetransaktioner (löneutbetalningar). Kontrollen har gjorts av enskilda lönetransaktioner.

Kostnadstyp	Utfall 2020	Andel (i %)
Personalkostnader*	3 848 tkr	75 %
Lokalkostnader (inklusive hyra, el, värme och städning)	<i>Ej specificerat, ingår i posten "Övrigt" nedan.</i>	-
Övrigt	1 229 tkr	25 %
Totalt rörelsens kostnader	5 117 tkr	100 %

*Samtliga i personalen är anställda i kansliet, Ibn Rushd Studieförbund (802411-0762), men verksamma i Ibn Rushd Studieförbund Distrikt SU.

Studiefrämjandet (Uppsala-Västmanland)

Genomförd analys av Studiefrämjandets medelsanvändning 2020 visar inte på några väsentliga avvikelser

I genomförd analys har vi för år 2020 inte identifierat några avvikande leverantörsutbetalningar i förhållande till antal eller storlek utifrån leverantörens namn, vi har inte identifierat några utbetalningar till leverantörer på Svensk Handels varningslista. Vi noterar att en relativt hög andel av leverantörsutbetalningarna, sett till belopp, har skett till aktiebolag (47 %) eller till stat/region/ kommun (39 %). Utbetalningar till aktiebolag liksom till stat/region/kommun kan ses som en lägre risk än utbetalningar till andra organisationstyper.

När det gäller löneutbetalningar har vi noterat ett belopp som är ovanligt stort i lönetransaktionerna, i förhållande till resterande transaktioner. Vi har inte noterat några personer med ologiska personnummer i personalregistret. Vi har identifierat ett antal potentiella dubbelutbetalningar i vår analys, men det kan finnas rimliga förklaringar till dessa. Sett till det totala antalet lönetransaktioner är de potentiella dubbelutbetalningarna få. När det gäller arvoden och utlägg bedöms de generellt som rimliga i förhållande till antal och storlek. Vi har även kontrollerat för ifall en person har lönetransaktioner (lön, arvoden eller utlägg) från två eller flera studieförbund (exklusive Kulturens Bildningsverksamhet då data saknades vid tidpunkten för analysen). För Studiefrämjandet identifierade vi 12 personer som fått utbetalning från Studiefrämjandet och ytterligare ett studieförbund. Ingen har dock fått utbetalning från tre eller fler studieförbund.

När det gäller fördelningen av kostnaderna kan vi notera att den större delen (ca 82 %) av rörelsens kostnader är hänförligt till personalkostnader samt lokalkostnader. I kategorin övrigt finns exempelvis kostnader för IT, telefoni, inköp av studiematerial, annonsering, resekostnader, inhyrda kursledare mm.

Kostnadstyp	Utfall 2020	Andel (i %)
Personalkostnader	23 033 tkr	64 %
Lokalkostnader (inklusive hyra, el, värme och städning)	6 657 tkr	18 %
Övrigt	6 400 tkr	18 %
Totalt rörelsens kostnader	36 090 tkr	100 %

1. Finns det organisationer som sticker ut avseende antal utbetalningar och storlek?

Under år 2020 betalades 23,8 mnkr ut i leverantörsutbetalningar. Utbetalningarna fördelas på 663 betalningsmottagare, varav de tre största står för ca 11,8 mnkr (50 %).

Vi har i vår analys inte identifierat några avvikande utbetalningar i förhållande till antal eller storlek utifrån leverantörernas namn.

2. Finns det utbetalningar som har skett till leverantörer på Svensk Handels varningslista?

Vår genomförda analys över leverantörsutbetalningar under år 2020 visar att det inte har skett utbetalningar till leverantörer på Svensk Handels varningslista. Det noterades dock att 56 organisationer i varningslistan återfinns i leverantörsregistret. Resultatet indikerar att studieförbundets lokalavdelning i vilken Uppsala kommun ingår i inte har gjort några utbetalningar till några oseriösa företag/bluffföretag under år 2020.

3. Fördelning av organisationstyper på genomförda utbetalningar

Analysen över leverantörsutbetalningarna under år 2020 visar att utbetalningarna fördelar sig på:

- 47 % Aktiebolag
- 9 % Ideella för. & stiftelser
- 2 % Ekonomiska föreningar
- 39 % Stat/Region/Kommun
- 3 % Övrigt (inkl HB, KB mm.).

En relativt stor andel har utbetalats till aktiebolag, vilket kan ses som lägre risk än andra organisationstyper.

4. Förekommer bank-/plusgiro mer än 1 gång per org.nummer, eller samma org.nummer på ett BG/ PG i leverantörsregistret?

Data saknas för att kunna genomföra analysen.

5. Bedöms arvoden och utlägg som rimliga i förhållande till antal och storlek?

Arvoden och utlägg bedöms generellt som rimliga i förhållande till antal och storlek.

Vi noterar dock 3 anställda som sticker ut i storlek och i vissa fall antal jämfört med snittet. Av de personer som har mottagit arvoden och utlägg står 3 av 71 personer för ca 37 % av totalbeloppet.

6. Finns det dubletter gällande utbetalningar av lön?

Det noterades potentiella dubletter av utbetalningar av lön i analysen. I vår analys har vi identifierat följande potentiella dubbelutbetalningar:

- 1 arvoden
- 1 utlägg
- 2 månadslön

Det kan finnas rimliga förklaringar till dessa potentiella dubletter, men detta behöver undersökas vidare.

7. Finns det ologiska personnummer i personalregistret?

Vi har inte noterat några personer med ologiska personnummer i personalregistret.

8. Finns det belopp som är ovanligt stora i lönetransaktionerna?

Vi har noterat ett nettolönbelopp som får anses som större och avvikande i förhållande till resterande transaktioner. Vi har erhållit rimlig förklaring och underlag till denna. Nettolönen innehåller bl.a. utlägg/inköp av digitala verktyg motsvarande ca 34 tkr samt utlägg/friskvård. I analysen har vi undersökt om det finns stora fluktuationer eller avvikelser i förhållande till genomsnittet sett till belopp samt antal lönetransaktioner (löneutbetalningar).

Studieförbundet Vuxenskolan (Uppsala län)

Genomförd analys av Vuxenskolas medelsanvändning 2020 visar inte på några väsentliga avvikelser

I genomförd analys har vi för år 2020 inte identifierat några avvikande leverantörsutbetalningar i förhållande till antal eller storlek utifrån leverantörens namn och vi har inte identifierat några utbetalningar till leverantörer på Svensk Handels varningslista.

När det gäller löneutbetalningar har vi inte noterat belopp som är ovanligt stora i lönetransaktionerna. Vi har inte noterat några personer med ologiska personnummer i personalregistret. Vi har identifierat ett antal potentiella dubbelutbetalningar i vår analys, men det kan finnas rimliga förklaringar till dessa. Sett till det totala antalet lönetransaktioner är de potentiella dubbelutbetalningarna få. När det gäller arvoden och utlägg bedöms de generellt som rimliga i förhållande till antal och storlek. Vi har även kontrollerat för ifall en person har lönetransaktioner (lön, arvoden eller utlägg) från två eller flera studieförbund (exklusive Kulturens Bildningsverksamhet då data saknades vid tidpunkten för analysen). För Vuxenskolan identifierade vi inte några personer som fått lönetransaktioner från något annat studieförbund.

När det gäller fördelningen av kostnaderna kan vi notera att den större delen (ca 82 %) av rörelsens kostnader är hänförligt till personalkostnader samt lokalkostnader. I kategorin övrigt finns exempelvis kostnader för IT, telefoni, inköp av studiematerial, annonsering, resekostnader, inhyrda kursledare mm.

1. Finns det organisationer som sticker ut avseende antal utbetalningar och storlek?

Under år 2020 betalades 7,9 mnkr ut i leverantörsutbetalningar. Utbetalningarna fördelas på 288 betalningsmottagare, varav de tre största står för ca 3,7 mnkr (47 %).

Vi har i vår analys inte identifierat några avvikande utbetalningar i förhållande till antal eller storlek utifrån leverantörernas namn.

2. Finns det utbetalningar som har skett till leverantörer på Svensk Handels varningslista?

Vår genomförda analys över leverantörsutbetalningar under år 2020 visar att det inte har skett utbetalningar till leverantörer på Svensk Handels varningslista.

Resultatet indikerar att studieförbundets lokalavdelning i vilken Uppsala kommun ingår i inte har gjort några utbetalningar till några oseriösa företag/bluffföretag under år 2020.

3. Fördelning av organisationstyper på genomförda utbetalningar

Information om organisationsnummer saknas i leverantörsregistret. Då data saknas har analysen inte kunnat genomföras.

4. Förekommer bank-/plusgiro mer än 1 gång per org.nummer, eller samma org.nummer på ett BG/ PG i leverantörsregistret?

Data saknas för att kunna genomföra analysen.

5. Bedöms arvoden och utlägg som rimliga i förhållande till antal och storlek?

Arvoden och utlägg bedöms generellt som rimliga i förhållande till antal och storlek.

Vi noterar dock 2 anställda som sticker ut i storlek och i ett av fallen även antal jämfört med snittet. Av de personer som har mottagit arvoden och utlägg står 2 av 18 personer för ca 45 % av totalbeloppet.

6. Finns det dubbletter gällande utbetalningar av lön?

Det noterades potentiella dubbletter av utbetalningar av lön i analysen. I vår analys har vi identifierat följande potentiella dubbelutbetalningar:

- 32 utlägg

Det kan finnas rimliga förklaringar till dessa potentiella dubbletter, men detta behöver undersökas vidare.

7. Finns det ologiska personnummer i personalregistret?

Vi har inte noterat några personer med ologiska personnummer i personalregistret.

8. Finns det belopp som är ovanligt stora i lönetransaktionerna?

Vi har inte noterat transaktioner som är ovanligt stora i förhållande till resterande transaktioner.

I analysen har vi undersökt om det finns stora fluktuationer eller avvikelser i förhållande till genomsnittet sett till belopp samt antal lönetransaktioner (löneutbetalningar). Kontrollen har gjorts av enskilda lönetransaktioner.

Kostnadstyp	Utfall 2020	Andel (i %)
Personalkostnader	10 702 tkr	60 %
Lokalkostnader (inklusive hyra, el, värme och städning)	3 930 tkr	22 %
Övrigt	3 206 tkr	18 %
Totalt rörelsens kostnader	17 838 tkr	100 %

Sensus (Svealand)

Genomförd analys av Sensus medelsanvändning 2020 visar inte på några väsentliga avvikelser

I genomförd analys har vi för år 2020 inte identifierat några avvikande leverantörsutbetalningar i förhållande till antal eller storlek utifrån leverantörens namn, vi har inte identifierat några utbetalningar till leverantörer på Svensk Handels varningslista.

När det gäller löneutbetalningar har vi inte noterat belopp som är ovanligt stora i lönetransaktionerna. Vi har noterat 18 personer med ologiska personnummer i personalregistret, samtliga av dessa synes vara samordningsnummer. Vi har identifierat ett antal potentiella dubbelutbetalningar i vår analys, men det kan finnas rimliga förklaringar till dessa. Sett till det totala antalet lönetransaktioner är de potentiella dubbelutbetalningarna få. När det gäller arvoden och utlägg bedöms de generellt som rimliga i förhållande till antal och storlek. Vi har även kontrollerat för ifall en person har lönetransaktioner (lön, arvoden eller utlägg) från två eller flera studieförbund (exklusive Kulturens Bildningsverksamhet då data saknades vid tidpunkten för analysen). För Sensus identifierade vi 4 personer som fått utbetalning från Sensus och ytterligare ett studieförbund. Ingen har dock fått utbetalning från tre eller fler studieförbund.

När det gäller fördelningen av kostnaderna kan vi notera att den större delen (ca 75 %) av rörelsens kostnader är hänförligt till personalkostnader samt lokalkostnader. I kategorin övrigt finns exempelvis kostnader för IT, telefoni, inköp av studiematerial, annonsering, resekostnader, inhyrda kursledare mm.

Kostnadstyp	Utfall 2020	Andel (i %)
Personalkostnader	25 348 tkr	56 %
Lokalkostnader (inklusive hyra, el, värme och städning)	8 510 tkr	19 %
Övrigt	11 468 tkr	25 %
Totalt rörelsens kostnader	45 326 tkr	100 %

1. Finns det organisationer som sticker ut avseende antal utbetalningar och storlek?

Under år 2020 betalades 16,4 mnkr ut i leverantörsutbetalningar. Utbetalningarna fördelas på 628 betalningsmottagare, varav de tre största står för ca 3,7 mnkr (22 %).

Vi har i vår analys inte identifierat några avvikande utbetalningar i förhållande till antal eller storlek utifrån leverantörernas namn.

2. Finns det utbetalningar som har skett till leverantörer på Svensk Handels varningslista?

Vår genomförda analys över leverantörsutbetalningar under år 2020 visar att det inte har skett utbetalningar till leverantörer på Svensk Handels varningslista.

Resultatet indikerar att studieförbundets lokalavdelning i vilken Uppsala kommun ingår i inte har gjort några utbetalningar till några oseriösa företag/bluffföretag under år 2020.

3. Fördelning av organisationstyper på genomförda utbetalningar

Information om organisationsnummer saknas i leverantörsregistret. Då data saknas har analysen inte kunnat genomföras.

4. Förekommer bank-/plusgiro mer än 1 gång per org.nummer, eller samma org.nummer på ett BG/ PG i leverantörsregistret?

Data saknas för att kunna genomföra analysen.

5. Bedöms arvoden och utlägg som rimliga i förhållande till antal och storlek?

Arvoden och utlägg bedöms generellt som rimliga i förhållande till antal och storlek.

Vi noterar dock 5 anställda som sticker ut i storlek och i två av fallen även antal jämfört med snittet. Av de personer som har mottagit arvoden och utlägg står 5 av 76 personer för ca 40 % av totalbeloppet.

6. Finns det dubletter gällande utbetalningar av lön?

Det noterades potentiella dubletter av utbetalningar av lön i analysen. I vår analys har vi identifierat följande potentiella dubbelutbetalningar:

- 91 utlägg
- 1 månadslön
- 19 arvoden

Det kan finnas rimliga förklaringar till dessa potentiella dubletter, men detta behöver undersökas vidare.

7. Finns det ologiska personnummer i personalregistret?

Vi har noterat 18 personer med ologiska personnummer i personalregistret. Samtliga av dessa synes vara samordningsnummer*.

**Samordningsnummer är en identitetsbeteckning för personer som inte är eller har varit folkbokförda i Sverige. Syftet med samordningsnummer är att myndigheter och andra samhällsfunktioner ska kunna identifiera personer även om de inte är folkbokförda i Sverige.*

8. Finns det belopp som är ovanligt stora i lönetransaktionerna?

Vi har inte noterat transaktioner som är ovanligt stora i förhållande till resterande transaktioner.

I analysen har vi undersökt om det finns stora fluktuationer eller avvikelser i förhållande till genomsnittet sett till belopp samt antal lönetransaktioner (löneutbetalningar). Kontrollen har gjorts av enskilda lönetransaktioner.

Kulturens Bildningsverksamhet (Region Öst)

Kulturens Bildningsverksamhet har ett förbundsgemensamt kansli. All personal, oavsett var i landet de är stationerade, är anställda av förbundet och inte av respektive Kulturensregion (t.ex. Region Öst). På motsvarande sätt är alla kostnader för lokaler, inventarier, utrustning, resor och övrigt som personalen behöver för att utföra sitt arbete bokförda som förbundsgemensamma kostnader enligt verksamhetscontroller på Kulturens. Personalen med stationering i region Öst omfattade år 2020 förbundskansli bestående av förbundets ledning, administratörer, kommunikatörer, föreningsservice och nationella koordinatörer. Förutom det omfattade personalen i Region Öst är en person anställd vid musikverksamheten Evelyn Uppsala på 75 % av heltid, en person anställd vid Evelyn Stockholm 75 % av heltid samt en verksamhetsutvecklare, som delade sin stationeringsort mellan Sundbyberg och Uppsala. Vidare fanns personer med tidsbegränsade anställningar för särskilda insatser och ett flertal uppdragskontrakterade cirkelledare. Kostnaden för dessa personers löner etc. är också bokförda som förbundsgemensamma kostnader och syns inte i Kulturens Region Östs bokföring trots att arbetet har varit/är tydligt avgränsat till ovan nämnda orter eller Region Öst som helhet enligt verksamhetscontroller.

Vi har utifrån ovan inte kunnat göra liknande analyser som för övriga studieförbund, utan har istället gått igenom Kulturens Verksamhetsberättelse och årsbokslut år 2020 för Region Öst med den tillhörande ekonomiska redovisningen för Region Öst (huvudboken).

Fördelningen av kostnaderna som framgår i den ekonomiska redovisningen är sammanställd i tabellen nedan. Vi kan konstatera att ca 1 procent avser personalkostnader, medan den större delen (ca 99 %) avser verksamhetsmedel. Kulturens Bildningsverksamhet Öst har inga egna anställda, så som beskrivits ovan.

- Lönekostnader i Regionens Öst bokföring avser arvoden till förtroendevalda i Region Öst.
- Övriga kostnader i Region Öst, är verksamhetsmedel som utbetalats till Kulturens samarbetsföreningar i regionen, för deras genomförda folkbildningsverksamhet, samt till Kulturens rikstäckande medlemsorganisationer för genomförande av verksamhet som till viss del genomförts i Uppsala kommun, t.ex. Svensk Jazz studiecirkel.

Kostnadstyp	Utfall 2020	Andel (i %)
Personalkostnader*	57 tkr	1 %
Lokalkostnader (inklusive hyra, el, värme och städning)	<i>Ej specificerat, ingår i posten "Övrigt" nedan.</i>	-
Övrigt	6133 tkr	99 %
Totalt rörelsens kostnader	6 190 tkr	100 %

Vi har tagit del av rutinbeskrivning fastställd av förbundsstyrelsen (2021-05-22) som beskriver de administrativa rutinerna vid Kulturens Bildningsverksamhet. Av rutinbeskrivningen framgår bland annat att Kulturens har en gemensam lösning vad gäller administration, löner och arvoden, fakturahantering, ekonomi och redovisning samt data/IT. Förbundet anlitar företaget Arel-Data (556167-2402) som är ett av Kulturens helägt aktiebolag.

Med hjälp av huvudbok för konto 7225 *Arvoden förtroendevalda* har vi kontrollerat att arvodesnivåerna synes överensstämma med för Kulturens fastställda arvodesnivåer. Totalt rör det sig om 10 personer, varav samtliga utbetalda arvoden bedöms som rimliga i förhållande till antal och storlek utifrån de fastställda arvodesnivåerna.

En stor del av de övriga kostnaderna återfinns på konto 4410 *Verksamhetskostnader* som har ett utfall på 6 118 tkr. Även för detta konto har vi tagit del av huvudboken där en majoritet av antalet transaktioner (ca 3,3 mnkr) avser kostnadsersättningar som utbetalats till samarbets- eller medlemsföreningar för genomförande av folkbildning. Vi har gjort en översiktlig genomgång av dessa utan att notera något avvikande i förhållande till namnet på föreningarna.

De tre övriga posterna på kontot om ca 2,8 mnkr uppger verksamhetscontroller vara en följd av deras förbundsgemensamma kansli och hanteringen enligt ovan nämnd rutinbeskrivning. De tre posterna avser tre fakturor där den första om ca 1,5 mnkr avser genomförandekostnader för Evelyn*, där även Evelyn Stockholm ingår. Den andra fakturan om ca 654 tkr avser genomförandekostnader för verksamhetsutveckling för regionen och den tredje fakturan om ca 650 tkr avser flera olika kostnader för regionen som sammanställts på en faktura (kommunikation & marknadsföring, fortbildning av ledare, förbundsmöten, internkontroll, ambassadörer, olycksfallsförsäkring, upphovsrätt danscirklar, administrativa kostnader som registrering av närvarolistor, redovisning, IT med mera). De kostnader som uppstår i regionen och som hanteras av det förbundsgemensamma kansliet faktureras i slutet av året berörd region på detta sätt enligt verksamhetscontroller.

PwC:s kommentar

Utifrån vår övergripande genomgång av Kulturens Bildningsverksamhet, Region Öst, verksamhetsberättelse och årsbokslut 2020, huvudboken för år 2020, erhållen rutinbeskrivning och dokument med de fastställda arvodesnivåerna har vi inte identifierat några väsentliga avvikelser i medelsanvändningen. Vi ser att risken för väsentliga avvikelser i medelsanvändningen under år 2020 utifrån Folkbildningsrådets och kulturnämndens riktlinjer för Kulturens Region Öst, som är den lokalavdelning i vilken Uppsala kommun ingår i, är låg. Hade andra eller mer omfattande analyser genomförts är det dock möjligt att avvikelser hade kunnat upptäckas.

**Evelyn är en del av studieförbundet Kulturens verksamhet. Evelyn hjälper låtskrivare, artister, band, producenter och andra kreatörer inom musikområdet att utvecklas och nå sin egen definition av framgång.*

3

Sammanfattande iakttagelser

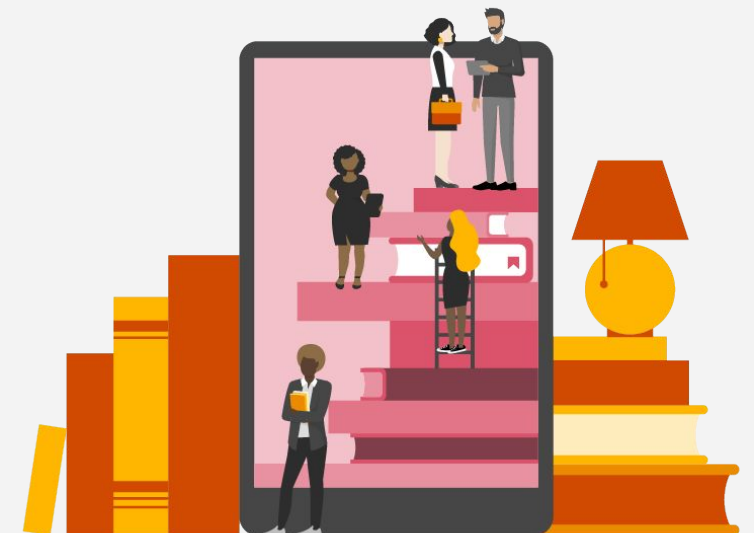
Inga väsentliga avvikelser gällande medelsanvändning under år 2020 i studieförbunden har identifierats utifrån våra analyser.

Sammanfattning av genomförd dataanalys av ekonomiska transaktioner år 2020:

Utifrån vår övergripande riskbaserade dataanalys har vi inte identifierat några väsentliga avvikelser i medelsanvändningen baserat på den data studieförbunden tillhandahållit oss avseende år 2020. Vissa mindre potentiella avvikelser har noterats som skulle kunna följas upp och utredas vidare i syfte att undersöka om det är en faktiskt avvikelse eller om det finns en rimlig förklaring. De noterade avvikelserna är riskbaserade. På det stora hela ser vi dock att risken för väsentliga avvikelser i medelsanvändningen under år 2020 utifrån Folkbildningsrådets och kulturnämndens riktlinjer för de studieförbunds lokalavdelningar i vilka Uppsala kommun ingår, är låg. Hade andra eller mer omfattande analyser genomförts är det dock möjligt att avvikelser hade kunnat upptäckas. Vår slutsats baserar vi på resultatet från de analyser som presenteras i detta PM och som kan sammanfattas i dessa punkter:

- Mellan 61-86 procent av studieförbundens kostnader har använts till personal- eller lokalkostnader. En hög andel kostnader inom kategorin personal- och lokalkostnader minskar risken för att medel har betalats ut och använts på ett sätt som är i strid med Folkbildningsrådets eller kulturnämndens riktlinjer.
- Vi har i våra analyser inte identifierat några avvikande leverantörsutbetalningar i förhållande till antal eller storlek utifrån leverantörernas namn för något av studieförbundens lokalavdelningar i vilken Uppsala kommun ingår i. Vi har inte heller identifierat några utbetalningar till leverantörer på Svensk handels varningslista.
- Vi har i våra analyser av utbetalningar avseende arvoden och utlägg inte funnit något som avviker väsentligt i förhållande till antal och storlek för något studieförbund. Däremot noterar vi att det för vissa förbund finns ett fåtal personer som står för en relativt stor del av totalbeloppet vad gäller utbetalda arvoden och utlägg. Detta mönster ser vi dock i flera studieförbund, vilket indikerar att det kan finnas en rimlig förklaring till detta. Vid en övergripande slumpmässig uppföljning av vissa personer kan vi se att det förefaller rimligt, t.ex. person med roll som ordförande eller en cirkelledare med mycket verksamhet.
- Vi har för de flesta studieförbund inte identifierat några lönetransaktioner som bedöms som ovanligt stora i förhållande till resterande mottagare/personer. För två studieförbund har vi identifierat ovanligt höga belopp, ett avseende en nettolön och ett avseende en timlön. Vi har erhållit rimliga förklaringar till dessa. Vi har noterat vissa potentiella dubletter, men för dessa kan det finnas rimliga förklaringar, t.ex. om en cirkelledare haft flera olika studiecirkel med samma antal timmar och timlön under en period.
- Vi har för de flesta studieförbund inte identifierat några ologiska personnummer. För två studieförbund har vi dock noterat ologiska personnummer i personalregistret som inte är samordningsnummer, för dessa har vi erhållit rimliga förklaringar.
- För Kulturens Bildningsverksamhet har en alternativ analys av medelsanvändningen genomförts, se sid 17.

Det bör också noteras att flera av studieförbundens lokalavdelningar har auktoriserade eller godkända revisorer som granskar de finansiella räkenskaperna. Folkbildningsrådet har som krav att alla studieförbund på förbunds nivå årligen genomför en revision utförd av godkänd eller auktoriserad revisor för att erhålla statsbidrag.



Denna rapport har upprättats av PwC på uppdrag av Uppsala kommun enligt de villkor och under de förutsättningar som framgår av uppdragsavtal från 2021-06-22. PwC ansvarar inte, utan särskilt åtagande, gentemot annan som tar del av och förlitar sig på hela eller delar av denna rapport. PwC (Öhrlings PricewaterhouseCoopers AB, organisationsnummer 556029-6740) ansvarar inte, utan särskilt åtagande, gentemot annan som tar del av och förlitar sig på hela eller delar av denna rapport. Uppdragsansvarig partner hos PwC är Susanna Collijn.

Uppsala kommun

Översiktlig genomgång av Ibn
Rushds verksamhet i Uppsala
kommun 2020.

Slutligt PM.

6 oktober 2021



Innehållsförteckning

Kapitel	Sida
1. Bakgrund, uppdrag och genomförande	3
2. Iakttagelser	5
3. Sammanfattande iakttagelser	14

1

Bakgrund, uppdrag och
genomförande

Uppdrag att kartlägga, sammanställa och analysera Ibn Rushds verksamhet i Uppsala kommun under år 2020.

Bakgrund

Kulturnämnden ansvarar för kultur- och fritidsverksamhet i Uppsala kommun. Nämnden fördelar bland annat årliga stöd till studieförbunds lokalavdelningar. Syftet med stödet till studieförbundens lokalavdelningar är att stödet ska vara en del av finansieringen av studieförbundens verksamhet under innevarande år.

Nämnden har gett förvaltningen i uppdrag (KTN-2021-00395) att genomföra en särskild extern granskning av medelsanvändningen till studieförbunden utifrån resultatet av Folkbildningsrådets särskilda kontroll av studieförbundens verksamhet och användning av bidrag (åren 2017-2019) på nationell nivå. Ibn Rushd beviljades under år 2020 drygt 84 tkr i stöd till allmän verksamhet från Uppsala kommun.

Uppdrag

PwC har fått i uppdrag av kulturförvaltningens förvaltningsdirektör att genomföra en kartläggning, sammanställning samt översiktlig analys över studieförbundet Ibn Rushds verksamhet i Uppsala kommun under år 2020. Uppdraget syftar till att undersöka om det finns något i Ibn Rushds verksamhet i Uppsala kommun som inte är förenligt med kulturnämndens riktlinjer* för stöd till studieförbund verksamma i Uppsala kommun. I uppdraget ingår också att kartlägga vilka samarbets- eller medlemsorganisationer som rapporterat in folkbildningsverksamhet till Ibn Rushd under år 2020.

I uppdraget har vi tagit del av inrapporterad data till SCB STUV. Vidare har vi från Ibn Rushd tagit del av Ibn Rushd Stockholm-Uppsalas årsberättelse för år 2020, sammanställning över arrangemang under år 2020 med deltagarlistor samt studiecirkelnas arbetsplaner. Vi har också genomfört en översiktlig internetsökning över den samarbetspartner som arrangerat studiecirkel i Uppsala kommun under år 2020 och dess företrädare. Uppdraget har genomförts under perioden juli-september 2021.

Avgränsningar

Iakttagelserna som presenteras i detta PM baseras på det material vi tagit del av från Ibn Rushd samt material och videoklipp som finns offentligt publicerade på internet och sociala medier. Vi har inom ramen för uppdraget inte haft kontakt med någon av Ibn Rushds samarbetspartners. Vår kontaktperson hos Ibn Rushd har varit distriktschef vid Ibn Rushds lokalavdelning Stockholm-Uppsala. Inom ramen för granskningen har vi inte verifierat några kontrollmoment eller liknande hos Ibn Rushd. Uppsala kommun behöver själva värdera och ta ställning till de iakttagelser som lyfts fram i detta PM. PwC är revisorer för Ibn Rushd Stockholm-Uppsala. Ingen i revisionsteamet har på något sätt varit involverad i detta uppdrag.

**Riktlinjer för kulturnämndens stöd till studieförbund verksamma i Uppsala kommun är antagna i kulturnämnden 2017-01-31, samt med förtydligande 2017-06-19 (KTN-2016-0436). Kommunens stöd kan endast sökas av de studieförbund som är godkända av Folkbildningsrådet och som bedriver verksamhet i Uppsala kommun.*

För det kommunala stödet till studieförbund gäller samma villkor som för statsbidraget, med lokal tolkning och tillämpning för "organisationsbidrag" och "tillgänglighetsbidrag". Uppsala kommun har även ett särskilt stöd till "kultur i vården"-verksamhet.

I Folkbildningsrådets riktlinjer "Statsbidrag till studieförbund 2020 - villkor och fördelning" anges bl.a. Att studieförbunden ska förmedla och förankra respekt för de mänskliga rättigheterna och för grundläggande demokratiska värderingar och får inte bedriva eller främja antidemokratisk verksamhet.



2

lakttagelser

Ibn Rushd är ett av tio svenska studieförbund som är godkända av Folkbildningsrådet och som är verksamma i Uppsala kommun.

Om Ibn Rushd

Ibn Rushd har under hösten 2021 funnits som ett självständigt och statsbidragsberättigat studieförbund i 13 år. Enligt årsberättelse år 2020 för distrikt Stockholm-Uppsala tar Ibn Rushds uppdrag avstamp i en vision om att muslimer ska vara en självklar del av Sverige. I årsberättelsen anges att Ibn Rushd liksom de flesta andra studieförbund grundades av folkrörelseorganisationer, i deras fall ett antal muslimska sådana. Vidare anges att Ibn Rushds uppdrag är att:

- *Stärka och utveckla demokratin inom den muslimska folkrörelsen och bidra till att fullborda den svenska demokratin genom delaktighet, organisering och påverkan.*
- *Med folkbildning som verktyg göra det möjligt för människor att enskilt och i grupp utvecklas, stärkas i sin identitet och engagera sig i samhällsutvecklingen.*
- *Skapa större förståelse, respekt och tolerans människor emellan genom kultur- och kunskapsinsatser.*

I ovan nämnd årsberättelse framgår att Ibn Rushd tror på ett demokratiskt samhälle som värnar rättigheter, bejakar mångfald och skapar förutsättningar för medborgarnas och civilsamhällets engagemang. Vidare framgår att Ibn Rushd motsätter sig alla former av extrema yttringar, våld och förtryck.

Ibn Rushd är uppdelat i sex distrikt som täcker hela Sverige

Den övergripande styrningen av förbundet är det förbundsstyrelsen som ansvarar för, men varje distrikt har också en självständig distriktsstyrelse enligt årsberättelsen 2020.

Distriktet Stockholm-Uppsala inkluderar Stockholms län och Uppsalas län. Distriktets långsiktiga mål är enligt årsberättelsen 2020 att etablera sig inom samtliga kommuner i Uppsala och Stockholm. Idag är distriktet främst verksam inom Stockholm kommun, Huddinge kommun samt Botkyrka kommun där distriktet bedriver folkbildningsverksamhet genom samverkanspartner samt genom öppen verksamhet. Personalstyrkan i distriktet utgörs av ett arbetslag bestående av 4 studiekonsulenter, 2 verksamhetsutvecklare, 1 kvalitetshandläggare samt 1 distriktschef.

Distrikt Stockholm-Uppsalas medlemsorganisationer

Ibn Rushd i Stockholm-Uppsala har följande medlemsorganisationer enligt årsberättelsen 2020:

- Islamiska Förbundet - Stockholms Moské
- Svenska islamiska unionen (SIU)
- Palestinska Folkets Förening
- Kulturföreningen salman
- Kutub Islamiska Kulturförening
- Iqra Aktivitetsförening i Uppsala
- Islamiska Kultur Center
- Islamiska Förbundet Järva



Ibn Rushd har system, kontroller och rutiner som syftar till minska risken för brister, avvikelser och oegentligheter i den egna verksamheten och i relationen med förbundets samarbetsföreningar.

Ibn Rushd system för kvalitetssäkring och internkontroll

Av Ibn Rushd Stockholm-Uppsalas årsberättelse för år 2020 samt i samtal med distriktets distriktschef framkommer att man under de senaste åren har utvecklat sitt kvalitets- och kontrollsystem. Bland annat beskrivs att vid sidan av den löpande internkontrollen i respektive distrikt så genomförs en årlig internkontroll på förbunds nivå där genomförd verksamhet granskas. Kontrollerna som genomförs består bland annat av granskning av närvarolistor, telefonintervjuer med deltagare samt ekonomisk kontroll. I samband med att kontrollerna genomförs undersöks också hur Ibn Rushd kan utveckla sina cirkelledares kompetens och på hur deltagarnas lärande och delaktighet kan stärkas.

Om det upptäcks att en studiecirkel eller annan aktivitet inte uppfyller Folkbildningsrådets eller förbundets krav på folkbildningsverksamhet stryks aktiviteten ur systemet och rapporteras inte in som bidragsgrundande.

I årsberättelsen framgår också att samarbetsföreningar har rätt till ersättning för faktiska kostnader i samband med folkbildningsverksamheten. Ersättningen betalas ut efter att underlag har skickats in och godkänts, vilket är en process som startar lokalt och avslutas på förbunds nivå där den centrala ekonomiadministrationen finns. I årsberättelsen uppges att den centrala ekonomiavdelningen granskar alla utbetalningar innan de skickas till banken samt att den centrala kvalitetsavdelningen gör månatliga stickprovskontroller.

Vid samtal med distriktschef vid Ibn Rushd Stockholm-Uppsala beskrivs att man granskar all folkbildningsverksamhet som rapporteras in till förbundet utifrån ett antal kvalitetsaspekter. Bl.a. granskas och kontrolleras att de arrangemang (t.ex. studiecirkel) som rapporteras in är i linje med Folkbildningsrådets riktlinjer samt Ibn Rushds riktlinjer, upprättat samarbetsavtal eller liknande samt Ibn Rushds värdegrund.

Vi har också inom ramen för detta uppdrag tagit del av de checklistor som Ibn Rushd har tagit fram som används när ett nytt samarbete av någon form inleds, eller när Ibn Rushd bjuder in gästföreläsare. När gästföreläsare bjuds in görs också en research på internet och sociala medier för att säkerställa att den gästföreläsaren är lämplig att bjuda in. Vid nya samarbeten kontrolleras bland annat samarbetsföreningens stadgar (att de är demokratiska), styrelsesammansättningen etc.

Ibn Rushd har en visseblåsarfunktion

Ibn Rushd har också en publik visseblåsarfunktion där såväl deltagare på studiecirkel, anställda inom förbundet som allmänheten kan lämna in tips.

Distriktschefen för Stockholm-Uppsala lyfter samtidigt att även om de har sina initiala kontroller genom checklistorna, sina löpande kontroller och granskningar av all folkbildningsverksamhet som rapporteras in samt har en visseblåsarfunktion så kan de enbart agera på information de får till sig eller som de upptäcker i sina granskningar av folkbildningsverksamheten. Förbundet har begränsat med resurser och har inte möjlighet att löpande och kontinuerligt göra omvärldsresearch och internetsökningar på samtliga samarbetspartners företrädare.

Om tips inkommer som visar på brister, oegentligheter eller yttranden från samarbetspartners företrädare som är i strid mot Ibn Rushds värdegrund och riktlinjer eller liknande så söks i första hand en dialog med samarbetsorganisationen och vid behov upprättas en åtgärdsplan som sedan följs upp. Vid allvarliga överträdelser så väljer Ibn Rushd att direkt bryta samarbetet med berörd förening. Distriktschefen menar på så sätt att det finns upprättade system och rutiner för hur händelser ska hanteras. Vidare lyfts att förbundet strävar efter att vara transparenta, bidra till skapandet och utvecklandet av demokratiska föreningar och en folkbildning av hög kvalitet. Därför ser man allvarligt på händelser eller situationer som skulle kunna påverka förbundets förtroende gentemot allmänhet, bidragsgivare och deltagare i folkbildningsverksamheten.



Ibn Rushd är ett av tio svenska studieförbund som är godkända av Folkbildningsrådet och som är verksamma i Uppsala kommun.

Verksamhet i distriktet Stockholm-Uppsala

Distriktet har under år 2020 genomfört ca 403 arrangemang (se tabellen nedan). De flesta arrangemangen har genomförts i Stockholm, Botkyrka eller Huddinge kommun.

Tabell 1. Folkbildningsverksamhet i distrikt Stockholm-Uppsala under år 2020 (Källa: Ibn Rushd Stockholm-Uppsalas årsberättelse 2020). Arrangemang genomförda i Uppsala kommun inom parentes (Källa: SCB Stuv).

Folkbildningsverksamhet per verksamhetsform i Stockholm-Uppsala	Arrangemang	Studietimmar	Unika deltagare	Studietimmar per deltagare (i genomsnitt)
Studiecirkel	219 (16)	21 689 (2 601)	882 (36)	25 (60)
Annan folkbildningsverksamhet	44 (0)	2 140 (0)	262 (0)	8 (0)
Kulturprogram	140 (0)	-	-	-
Totalt	403 (16)	23 829 (2 601)	1 144 (36)	21 (60)

Jämförelsevis hade Ibn Rushd 399 genomförda studiecirkel i distrikt Stockholm-Uppsala under år 2019 omfattande totalt 48 845 studietimmar (219 stycken studiecirkel samt 21 689 studietimmar år 2020). Under år 2020 har möjligheten till att ha arrangemang begränsats av pandemin.

Under år 2019 genomfördes 53 studiecirkel i Uppsala kommun, omfattandes totalt 5 987 studietimmar. Det motsvarar cirka 13 procent av antalet studiecirkel samt 27 procent av antalet studietimmar inom distrikt Stockholm-Uppsala år 2019.

Storlek på stöd som Ibn Rushd mottagit från Uppsala kommun år 2018-2020

Uppsala kommun har årligen delat ut ca 11,0 - 11,4 mnkr till studieförbunden. Ibn Rushd har årligen utifrån antagen fördelningsmodell tilldelats 62-89 tkr per år, vilket motsvarar ca 0,5 - 0,8 procent av den totala budgeten för stöd till studieförbund som Uppsala kommun har.

Tabell 2. Uppsala kommuns stöd till Ibn Rushd under perioden år 2018-2020 (Källa: Uppsala kommun)

År	Stöd till Ibn Rushd (kr)	Totalt stöd till studieförbund (kr)	Andel till Ibn Rushd
2018	62,108	11,440,000	0.5%
2019	78,925	10,980,000	0.7%
2020	84,881	10,980,000	0.8%



Under 2020 genomfördes 16 studiecirklar anordnade av Palestinska Folkets Förening i Uppsala kommun, med 36 unika deltagare.

Verksamhet i Uppsala kommun under år 2020

I Uppsala kommun har Ibn Rushd haft 16 arrangemang under år 2020, varav samtliga avser studiecirklar. Det motsvarar ca 4 procent av distriktet Stockholm-Uppsalas totala antal arrangemang samt ca 12 procent av studietimmarna under år 2020. Distriktschef för Stockholm-Uppsala uppger att flera föreningar har pausat sina verksamheter till följd av pandemin. Samtliga studiecirklar som genomförts under år 2020 i Uppsala kommun har arrangerats av Palestinska Folkets Förening och rapporterats in till Ibn Rushd. Varje studiecirkel har en översiktlig, dokumenterad arbetsplan. Totalt har 7 olika personer haft rollen som cirkelledare under år 2020.

Den enda medlemsorganisationen som bedrivit folkbildningsverksamhet i Uppsala kommun och fått stöd utbetalt från Ibn Rushd under år 2020 är Palestinska Folkets Förening. Ibn Rushd Stockholm-Uppsala hade dock även två föreningar (Somaliska föreningen i Tierp samt Iqra aktivitetsförening) som rapporterade in verksamheter i Uppsala kommun under år 2020, men deras samtliga arrangemang valde Ibn Rushd att stryka då det hade förekommit dubbelregistreringar med annat studieförbund. Dessa föreningar har därmed inte fått någon utbetalning för 2020 års verksamhet. Dock har båda föreningar fått en utbetalning under mars månad 2020, denna utbetalning är dock kopplad till 2019 års verksamhet och inte 2020 års verksamheter. Ibn Rushd Stockholm-Uppsala har enligt distriktschefen avslutat samarbetet med Somaliska föreningen i Tierp samt avslutat samarbetet och uteslutit Iqra aktivitetsförening som medlemsorganisation till följd av denna händelse. Under år 2019 hade Ibn Rushd Stockholm-Uppsala även samarbete med föreningen *Uppsala Unga Muslimer* samt föreningen *Människor Utan Begränsningar*. Dessa två föreningar har dock inte haft några folkbildningsarrangemang i Uppsala kommun under år 2020.

Vid genomgång av deltagarlistorna har inget anmärkningsvärt noterats. Vi noterar att det totalt är 36 unika deltagare som deltagit på en eller flera av de 16 studiecirkelarna. Utifrån att 2 601 studietimmar rapporterats in under år 2020 innebär det ett genomsnitt på 60 studietimmar per person (inklusive cirkelledare) under år 2020.

Under år 2020 var Ibn Rushd som förbund också engagerade i förberedelser inför MR-dagarna (Mänskliga Rättighetsdagarna) i Uppsala 19-21 april 2021. Mänskliga Rättighetsdagarna är ett civilsamhällesdrivet forum med elva organisationer i sin arrangörsgroup, varav Ibn Rushd är en av dessa elva organisationer. För MR-dagarna i Uppsala 2021 har Uppsala kommun, Region Uppsala och Uppsala universitet varit lokala värdar och tillsammans med bl.a. Ibn Rushd bildat en lokal arbetsgrupp.

5

olika typer av studiecirklar genomfördes i Uppsala kommun under år 2020

2 601

studietimmar rapporterades in av Palestinska Folkets Förening under år 2020

36

unika deltagare deltog på en eller flera av de 16 studiecirkelarna

60

studietimmar per person (inklusive cirkelledare) i genomsnitt under år 2020



Fem olika typer av studiecirklar har arrangerats under år 2020. Samtliga har en dokumenterad arbetsplan, men dessa är mycket kortfattade.

Varje studiecirkel har haft 6-7 deltagare inklusive huvudledare

Under år 2020 har följande studiecirklar arrangerats av Palestinska Folkets Förening i Uppsala kommun:

- Arabiska läsning för nybörjare
- Att vara en bra förälder (två studiecirklar)
- Jerusalem Historia (Al-Quads) (sex studiecirklar)
- Palestinsk dans (fyra studiecirklar)
- "Profeter historia" (tre studiecirklar)

Varje studiecirkel har haft 6-7 deltagare, inklusive huvudledare (cirkelledare). Det finns deltagare som har deltagit på flera studiecirklar. Vissa studiecirklar synes vara fortsättningar på tidigare studiecirklar. Vi noterar även att:

- Två av de sex studiecirkelarna om "Jerusalem Historia" hade startdatum 6:e januari. Dessa två studiecirklar startade samma dag, samma tid men i olika salar och med två olika huvudledare.
- Två av de sex studiecirkelarna om "Profeter historia" hade startdatum 16:e oktober. Dessa två studiecirklar startade samma dag, samma tid men i olika salar och med två olika huvudledare.

Enligt distriktschef är det inte helt ovanligt att studiecirklar startar samma dag vid samma tidpunkt. Det kan handla om att man inte vill ha för stora studiegrupper, att ledarna har haft gruppen innan och känner gruppen väl eller att indelning görs utifrån kunskapsnivå.

Samtliga studiecirklar har en dokumenterad arbetsplan. Dessa är generellt mycket kortfattade. För studiecirkelarna om "Profeter historia" anges t.ex.

- att studiematerialet utgörs av koranen, bibeln samt torah (tawrah),
- att man under de 32 träffarna ska gå igenom åtta olika profeters historia (deras liv, hur många barn de har samt vad de olika religionerna säger om profeterna),
- att syftet med studiecirkeln är att få kunskap med *"hur vi ska kunna lära våra barn att få veta om religion på rätt sätt och lära de att även om man är religiös och praktiserande kan man leva i Sverige och vara en del av svenska samhället"*.

Av arbetsplanen för "Profeter historia" är det svårt hur syftet ska uppnås genom innehållet i de träffar såsom det beskrivs i arbetsplanen. Det bör dock noteras att vi inom ramen för uppdraget inte har gjort en utvärdering av ifall syftet enligt arbetsplanen har uppnåtts. I detta sammanhang bör nämnas att folkbildning kännetecknas av den grundläggande principen att den är fri och frivillig.



Vår översiktliga research på internet och sociala medier visar att det *kan* finnas inträffade händelser som indikerar behov av dialog med Palestinska Folkets Förening.

Två identifierade händelser som inträffat år 2017 respektive 2021

Vi har inom ramen för uppdraget gjort en översiktlig research på internet och sociala medier i syfte att undersöka om det finns händelser eller situationer där Palestinska Folkets Förening eller företrädare för föreningen på något sätt agerat i strid med Folkbildningsrådets riktlinjer (Statsbidrag till studieförbund 2020), Ibn Rushds värdegrund/riktlinjer eller Uppsala kommuns riktlinjer om stöd till studieförbund. I Ibn Rushd Stockholm-Uppsala årsberättelse 2020 framgår att man motsätter sig alla former av extrema yttringar, våld och förtryck. Det bör poängteras att vår reserach inte är heltäckande och att det är möjligt att det finns inträffade händelser eller situationer som inte återges i detta PM.

Vi har i vår research identifierat två händelser som skulle kunna, beroende på hur situationerna tolkas, vara i strid med Folkbildningsrådets riktlinjer (Statsbidrag till studieförbund 2020), Ibn Rushds värdegrund/riktlinjer eller Uppsala kommuns riktlinjer om stöd till studieförbund:

- Det första händelsen rör en företrädare från Palestinska Folkets Förening som deltog på en demonstration med Kommunistiska Partiet i Uppsala den 16:e maj 2021. Under demonstrationen höll personen ett tal där personen i fråga presenterar sig med sitt namn och säger att hen kommer från Palestinska Folkets Förening. Under talet yttrade personen bland annat:

- "Jag kräver idag av den svenska regeringen att skicka hem den israeliska ambassadören som tillsammans med Israel bedriver ett folkmord idag. Jag kräver idag av svensk politik och media att kalla saker för vad det är, det är ett folkmord. Israel är terrorister. De dödar barn och har gjort det under de senaste dagarna."

"Jag vill också säga så här: Oavsett hur mycket ni kommer att kalla Hamas för terrorister kommer jag säga så här...//... Alla är delaktiga i folkmordet, så länge man står still och är tyst. Slutet på det här, på mitt tal, vill jag säga så här: Vi är inte terrorister, oavsett hur mycket man vrider eller vänder på det. Motstånd har aldrig varit en terroristhandling och kommer aldrig vara det. Vi har rätt till våra hem..."

Vissa delar av talet kan ge upphov till frågor om personens inställning till och syn på Hamas samt om det är en hållning som Palestinska Folkets Förening har eller om det är den enskilda individens hållning. Hamas är en organisation som finns med på EU:s terroristförteckning*.

Personen i fråga har inte varit cirkelledare i någon studiecirkel i föreningens namn i Uppsala kommun under år 2020. Talet finns utlagt på en privatpersons Youtube-kanal.

Den andra händelsen rör ett tal under en demonstration i Uppsala under år 2017, där personen i fråga har varit cirkelledare i tre av de 16 studiecirkel som arrangerats av Palestinska Folkets Förening i Uppsala under år 2020.

- Personen i fråga höll 22 juli 2017 tal under en demonstration i Uppsala där det kan ha uppfattats som en hyllning till de tre män som i juli 2017 sköt ihjäl två israeliska poliser och som senare blev ihjälskjutna själva. I inspelningen av talet, som finns uppladdad på cirkelledarens Facebook sida, nämns i början på talet:
 - *"Kamrater och vänner, först och främst jag vill skicka en stor hälsning till de tre martyrer (nämner tre namn) som (ohörbart), gick till hämnden förra veckan...// ... början till seger"*

Det är i videospelningen svårt att höra de exakta ordvalen, men början av talet skulle kunna tolkas som en hyllning till de tre personer som sköt ihjäl de två israeliska poliserna**.

Vi har inom ramen för uppdraget inte haft kontakt med Palestinska Folkets Förening, men vi har informerat såväl Uppsala kommun och distriktschef i Ibn Rushd Stockholm-Uppsala om händelserna.

Det bör dock noteras att dessa händelser har skett utanför folkbildningsverksamheten och att Ibn Rushd inte varit involverade i händelserna eller haft någon form av samarbete kring de demonstrationer och situationer som lyfts fram på denna sida. Vidare vill vi poängtera att de uttalanden som görs i talen kan tolkas på olika sätt och att vi i Sverige har såväl demonstrations- som yttrandefrihet. PwC tar inte ställning till hur talen ska tolkas, utan lyfter bara fram exempeltolkningar. Det kan finnas flera tolkningar.

*Förteckningen omfattar personer, grupper och enheter som är inblandade i terroristdåd och som omfattas av restriktiva åtgärder.

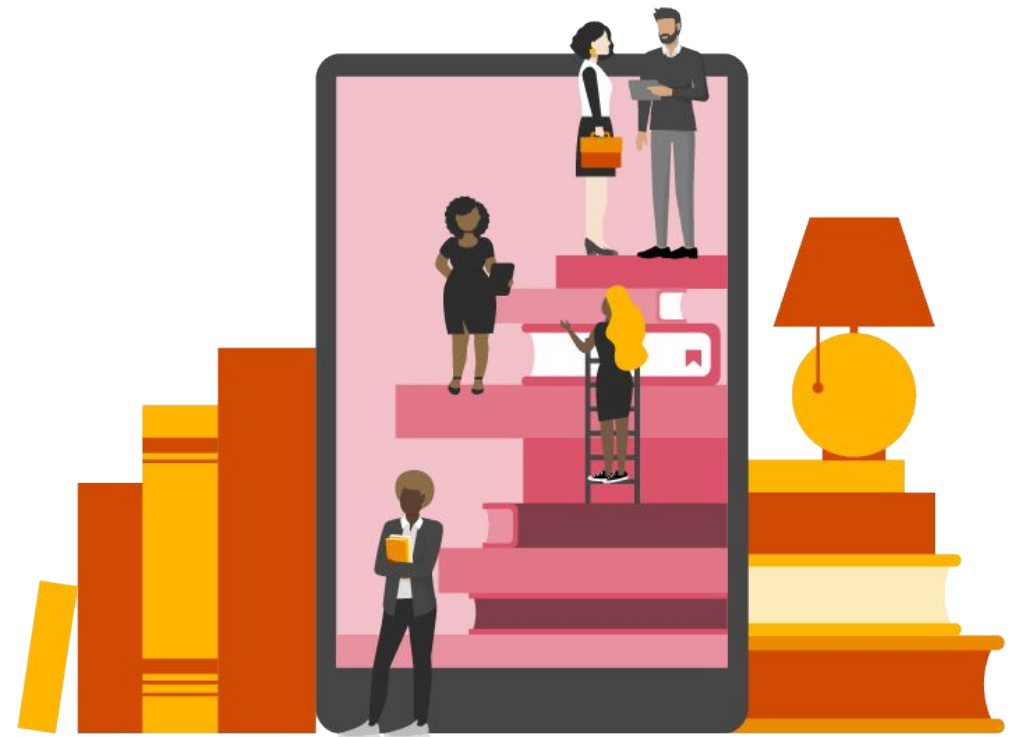
**Enligt Svenska Akademiens ordbok är en martyr en person som (på ett kvalfullt sätt) lider döden för sin tros skull; blodsvittne. Allmännare: person som offerar livet/ underkastar sig lidanden för sin övertygelses skull/ för en (i hans ögon) god sak.

Palestinska Folkets Förening fick avslag på sin ansökan om verksamhetsbidrag till Arbetsmarknadsnämnden år 2019 efter tveksamheter kring förbundets inställning till antisemitism, men har idag fortsatt stöd beviljat.

Palestinska Folkets Förening tog fram en åtgärdsplan efter en inträffad händelse år 2019 och har sedan dess fortsatt beviljats stöd från Arbetsmarknadsnämnden

Palestinska Folkets Förening ansökte år 2019 om verksamhetsbidrag från Arbetsmarknadsnämnden. Arbetsmarknadsnämnden beslutade (AMN-2019-0133, 2019-06-10) att avslå ansökan om verksamhetsbidrag från Palestinska Folkets Förening. Vidare beslutade nämnden att föreningen inför kommande ansökningar ska redovisa en åtgärdsplan om hur föreningen arbetar mot antisemitism. Motiveringen för att avslå ansökan utgick, enligt nämndens beslut, från den händelse där det under Palestinska Folkets Förenings (PFF) demonstration den 11/5 användes affischer som innehöll en antisemitisk bild. Efter demonstrationen inkom PFF med ett pressmeddelande till nämnden som enligt nämnden inte på ett tillfredsställande sätt gav uttryck för att de tar avstånd från affischerna eller hur de avser att arbeta för att det inte ska ske igen. Nämnden skrev även i beslutet att det dock är möjligt för PFF att få bidrag beviljat i framtiden om de kan påvisa en handlingsplan för hur de avser att arbeta för att säkerställa att detta inte upprepas igen.

Arbetsmarknadsnämnden har efter ovan nämnd händelse haft dialog med föreningen som därefter har beviljats fortsatt stöd.



Flera kommuner och regioner ger fortsatt stöd till Ibn Rushd, men det finns de som avslagit Ibn Rushds ansökningar om medel.

Under år 2021 har flera kommuner och regioner beslutat att inte bevilja Ibn Rushd stöd, däribland Göteborg stad, Eskilstuna kommun och Region Uppsala. Det bör dock noteras att flera kommuner och regioner fortsatt ger stöd till Ibn Rushd, däribland Huddinge kommun.

I Huddinge kommunens utredning av Ibn Rushds verksamhet lokalt har enligt tjänstutlåtande (2021-04-07, KS-2020/1044.119) inget framkommit som ger skäl att häva bidraget till förbundet utifrån ett ickedemokratiskt agerande eller kopplingar till våldsbejakande extremism. Däremot har det enligt tjänsteutlåtandet uppdagats oegentligheter rörande den totala volymen inrapporterade bidragstimmar då den bedöms orimlig utifrån medlemsföreningens lokals förutsättningar och storlek.

Göteborg stads beslut om att avslå Ibn Rushd, distrikt Västras ansökan om medel

Socialnämnden Centrum i Göteborg stad beslutade på sammanträde 18 maj 2021 att bevilja studieförbundet bidrag för 2021 med ett undantag - Ibn Rushd, distrikt Västra, vars ansökan om medel avslogs. Förvaltningens bedömning var att alla tio studieförbund möter de krav som ställs från staden. Nämnden beslutade dock enligt yrkande från M, L och D att avslå bidraget för Ibn Rushd för 2021. Förvaltningen hade inför denna bidragsomgång gjort en särskild uppföljning med Ibn Rushd Distrikt Västra. Detta med anledning av att studieförbundet i februari 2021 fick avslag på sin ansökan om volym- och målgruppsbidrag för 2020 som återremitterats från Social resursnämnd i december 2020. Bristerna handlade huvudsakligen om att förtydliga rutiner och förbättra systematik runt uppföljning och kontroll av verksamhet, samt genomföra kontinuerligt utvecklingsarbete med samarbetspartners.

Region Uppsalas beslut om att avslå Ibn Rushd, distrikt Västras ansökan om medel

I februari 2021 beslutade kulturnämnden i Region Uppsala att avslå Ibn Rushds ansökan om medel. Ibn Rushd studieförbund ansökte även om bidrag från Region Uppsala för år 2019 och 2020. Kulturnämnden fattade då beslut om avslag (dnr KN2019- 0058). Ansökan om bidrag inför år 2021 har handlagts enligt rutin. Komplettering till ansökan, i form av en åtgärdsplan som Ibn Rushd studieförbund tagit fram på förbunds nivå, har begärts in och inkommit. Bedömningen är att inför bidragsfördelningen för år 2021, så har ny information som förändrar ställningstagandet i kulturnämndens tidigare beslut ej tillkommit. I tidigare beslut har nämnden hänvisat till rapporten "När tilliten prövas" som tagits fram på uppdrag av Folkbildningsrådet.

Eskilstuna kommuns beslut om att avslå Ibn Rushd, distrikt Västras ansökan om medel

I mars 2021 beslutade kultur- och fritidsnämnden i Eskilstuna kommun att avslå Ibn Rushds ansökan om bidrag för organisationens verksamhet i Eskilstuna under år 2021.

Den uppmärksammade rapporten "När tilliten prövas"

Studieförbundet Ibn Rushd granskades i rapporten "När tilliten prövas" (september 2019) på uppdrag av Folkbildningsrådet. Rapporten visar enligt Folkbildningsrådet att studieförbundet bidrar till att uppfylla målen för folkbildningen, men innehåller också exempel på svagheter och felsteg i verksamheten. I sammanfattningen lyfter författaren till rapporten att "*Ibn Rushds politisk-teologiska förankring i en sunnimuslimsk, samhällstillvänd tolkningstradition med ideologisk anknytning till Muslimska Brödraskapet utmanar realismen i den ekumeniska visionen.*" Enligt rapporten finns det inga organisatoriska kopplingar mellan Ibn Rushd och Muslimska Brödraskapet. Rapporten menar däremot att det kan finnas vissa idémässiga anknytningar men inga formella kopplingar mellan Muslimska brödraskapet och Ibn Rushd.

I rapporten framkommer kritik mot studieförbundet som Folkbildningsrådet ser allvarligt på. Bland annat för att man undviker känsliga ämnen och att makten i studieförbundet delvis är begränsad till ett fåtal personer. Med anledning av detta gav Folkbildningsrådet Ibn Rushd i uppdrag att ta fram en åtgärdsplan för att komma till rätta med de identifierade problemen. Åtgärdsplanen har nu behandlats av Folkbildningsrådet styrelse som gör bedömningen att Ibn Rushd tar kritiken på stort allvar och anstränger sig för att gå till botten med den och förstå vad den handlar om.



3

Sammanfattande iakttagelser

Våra sammanfattande iakttagelser

- År 2020 var Uppsala kommuns budget för stöd till studieförbunden ca 11 mnkr. Ibn Rushd beviljades under år 2020 ca 85 tkr i stöd till allmän verksamhet från Uppsala kommun (motsvarande ca 0,8 % av det totala stödet till studieförbunden).
- Ibn Rushd, distrikt Stockholm-Uppsala, har under år 2020 genomfört 403 arrangemang samt 23 829 studietimmar. De flesta arrangemangen har genomförts i Stockholm, Botkyrka eller Huddinge kommun. I Uppsala kommun har 16 arrangemang i form av studiecirkel genomförts omfattande totalt 2 601 studietimmar. Detta motsvarar cirka fyra procent av samtliga arrangemang som genomförts i distriktet Stockholm-Uppsala under år 2020 respektive cirka 11 procent av alla studietimmar.
- Titlarna på de studiecirkel som genomförts i Uppsala kommun under år 2020 förefaller i sig inte avvika från vad en etnisk förening kan tänkas ägna sig åt. Ämneskoderna som rapporterats in till Studieförbundens verksamhetsredovisning (STUV-systemet) gör det inte heller. Varken titlarna eller studiecirkelarnas arbetsplaner indikerar att studiecirkelarna rör religiös verksamhet. Utifrån detta kan vi inte se att studiecirkelarna som genomförts i Uppsala kommun under år 2020 skulle vara i strid mot Folkbildningsrådets eller kulturnämndens riktlinjer.
- Samtliga studiecirkel som genomförts i Uppsala kommun under år 2020 genom Ibn Rushd har arrangerats av Palestinska Folkets Förening. Totalt har 36 unika deltagare deltagit på en eller flera av dessa studiecirkel under år 2020, varje studiecirkel har haft 6-7 deltagare inklusive huvudledaren (cirkelledaren). Det innebär cirka 60 studietimmar per deltagare i genomsnitt. Samtliga studiecirkel har en dokumenterad arbetsplan. Dessa är generellt kortfattade.
- Ibn Rushd Stockholm-Uppsala hade två föreningar (Somaliska föreningen i Tierp samt Iqra aktivitetsförening) som rapporterade in verksamheter i Uppsala kommun under år 2020, men deras samtliga arrangemang valde Ibn Rushd att stryka då det hade förekommit dubbelregistreringar med annat studieförbund. Dessa föreningar har därmed inte fått någon utbetalning för 2020 års verksamhet. Ibn Rushd Stockholm-Uppsala har avslutat samarbetet med dessa två föreningar under år 2021. Detta indikerar att Ibn Rushd tillsammans med övriga studieförbund numera har kontroller för att säkra att dubbelregistreringar inte förekommer samt rutiner för att vid behov vidta åtgärder.
- Vid en översiktlig sökning på sociala medier framgår det att personer i egenskap av företrädare för Palestinska Folkets Förening, deltagit på demonstrationer med eller anordnade av bland annat Kommunistiska Partiet Uppsala och hållit tal som skulle kunna, beroende på hur situationerna tolkas, vara i strid med Folkbildningsrådets riktlinjer (Statsbidrag till studieförbund 2020), Ibn Rushds värdegrund/ riktlinjer eller Uppsala kommuns riktlinjer om stöd till studieförbund. I detta PM nämns två tillfällen, det ena från år 2021 och det andra från år 2017. Det senare tillfället rör en företrädare för Palestinska Folkets Förening som under år 2020 varit huvudledare för 3 av 16 studiecirkel i Uppsala. Det bör dock noteras att dessa händelser har skett utanför folkbildningsverksamheten och att Ibn Rushd inte varit involverade i händelserna eller haft någon form av samarbete kring de demonstrationer och situationer som lyfts fram på denna sida. Vidare bör det poängteras att de uttalanden som görs i talen kan tolkas på olika sätt. PwC tar inte ställning till hur talen ska tolkas, utan lyfter bara fram exempeltolkningar. Det kan finnas flera tolkningar.
- Palestinska Folkets Förening nekades verksamhetsbidrag från Arbetsmarknadsnämnden i Uppsala kommun 2019 efter att Palestinska Folkets Förenings under en demonstration använde affischer som innehöll en antisemitisk bild. Efter dialog har föreningen beviljats fortsatt stöd från Arbetsmarknadsnämnden.
- Under år 2021 har flera kommuner och regioner beslutat att inte bevilja Ibn Rushd stöd, däribland Göteborg stad, Eskilstuna kommun och Region Uppsala. Det bör dock noteras att flera kommuner och regioner fortsatt ger stöd till Ibn Rushd, däribland Huddinge kommun. Uppsala kommuns bidrag till Ibn Rushd är inte öronmärkta eller riktade och kan därmed ha använts i hela Ibn Rushd verksamhet.
- Med anledning av vad som framkom i rapporten "När tilliten prövas" (2019) gav Folkbildningsrådet Ibn Rushd i uppdrag att ta fram en åtgärdsplan för att komma till rätta med de identifierade problemen. Åtgärdsplanen har behandlats av Folkbildningsrådet styrelse som gör bedömningen att Ibn Rushd tar kritiken på stort allvar och anstränger sig för att gå till botten med den och förstå vad den handlar om.

Denna rapport har upprättats av PwC på uppdrag av Uppsala kommun enligt de villkor och under de förutsättningar som framgår av uppdragsavtal från 2021-06-22. PwC ansvarar inte, utan särskilt åtagande, gentemot annan som tar del av och förlitar sig på hela eller delar av denna rapport. PwC (Öhrlings PricewaterhouseCoopers AB, organisationsnummer 556029-6740) ansvarar inte, utan särskilt åtagande, gentemot annan som tar del av och förlitar sig på hela eller delar av denna rapport. Uppdragsansvarig partner hos PwC är Susanna Collijn.

Protokoll 2021:5

Datum:	2021-06-02
Plats:	Teams
Närvarande ledamöter:	Inger Ashing (ordförande) Ann-Marie Begler Ulf Melin Marie-Louise Rönmark Gunilla Svantorp Johan Söderman Amelie von Zweigbergk Per Ödling
Anmält förhinder:	Jesper Skalberg Karlsson
Personalrepresentant:	Ingela Johansson
Sekreterare:	Linda Rosén
Generalsekreterare:	Maria Graner
Personal:	Mats Bernerstedt (punkt 1-7) Anna-Carin Bylund (punkt 1-5) Veronica Kennett (punkt 8) Magnus Wetterberg Rebecka Svensén

§ 1 Öppnande

Inger Ashing hälsade alla välkomna samt förklarade sammanträdet öppnat.

§ 2 Val av protokollsjusterare

Beslutades

att utse Ulf Melin att jämte ordföranden justera protokollet.

§ 3 Föregående sammanträdesprotokoll

Justerat protokoll från styrelsens sammanträde den 28 april 2021 (bilaga) redovisades.

Beslutades

att lägga föregående protokoll till handlingarna.

§ 4 Fastställande av dagordning

Förslag till dagordning (bilaga) redovisades.

Beslutades

att fastställa dagordningen.

§ 5 Inriktning verksamhetsplan 2022

Förutsättningarna för inriktningen på verksamhetsplaneringen för 2022 (bilaga) föredrogs.

Beslutades

att ge generalsekreteraren i uppdrag att med ledning av styrelsens diskussion återkomma med förslag till fokusområden för 2022 vid styrelsens möte den 8 september.

§ 6 Riktlinjer för prövning av statsbidragsmottagare

Förslag till reviderade riktlinjer för statsbidragsmottagare (bilaga) föredrogs.

Beslutades

att fastställa reviderade riktlinjer för prövning av statsbidragsmottagare samt att de träder i kraft den 1 juli 2021.

§ 7 Översyn av statsbidragssystemet

Bakgrund och förslag till översyn av statsbidragssystemet (bilaga) föredrogs.

Beslutades

att genomföra en översyn av bidragssystemen för studieförbund och folkhögskolor,

- att bidragssystemet för studieförbunden ska reformeras med målet att ett nytt system ska träda i kraft senast den 1 januari 2024,
- att behoven av förändringar i bidragssystemet för folkhögskolorna undersöks parallellt och införs stegvis samt
- att notera att eftersom styrelsen beslutat att studieförbundens verksamhet 2020 och 2021 inte ska utgöra underlag för bidragsfördelning och då nuvarande fördelningsmodell anger att tre års verksamhet ska utgöra underlag, kommer statsbidraget 2022 och 2023 att fördelas med justerad verksamhet 2017–2019 som underlag.

§ 8 Policy för kapitalförvaltning

Förslag till reviderad policy för kapitalförvaltning (bilaga) föredrogs.

Beslutades

- att fastställa bilagd Policy för Folkbildningsrådets kapitalförvaltning,
- att rapporter till styrelsen ska ges kvartalsvis samt
- att förklara paragrafen omedelbart justerad.

§ 9 Fyllnadsval ledamot i Folkhögskolornas studeranderättsliga råd

Förslag till fyllnadsval av ledamot i Folkhögskolornas studeranderättsliga råd (bilaga)

Beslutades

- att utse Robert Uitto till ordinarie ledamot och Lars Persson till ersättare i Folkhögskolornas studeranderättsliga råd för återstoden av 2021.

§ 10 Statsbidragsfrågor

a Revidering av villkor studieförbund 2021

Förslag till förändringar av uppföljning av statsbidragsvillkor (bilaga) föredrogs.

Beslutades

att fastställa reviderade statsbidragsvillkor för studieförbund 2021.

b Krav på digital rapportering hos studieförbunden

Förslag om att införa krav på digital rapportering (bilaga) föredrogs.

Beslutades

att Folkbildningsrådet från och med 1 januari 2022 inför ett krav på att studieförbundens verksamhet ska rapporteras digitalt och att närvarolistor ska signeras med e-legitimation, samt

att uppdra till generalsekreteraren att återkomma med slutligt förslag till villkor och nivå för undantagen.

c Beslut fördelning utökade platser 2021

Förslag till fördelning av utökade utbildningsplatser på folkhögskola under 2021 (bilaga) föredrogs.

Beslutades

att fastställa disponibla medel för att upprätthålla och bygga ut antalet utbildningsplatser inom folkhögskolan till 170 000 000 kr,

att fastställa administrativa avlyft för Folkbildningsrådets hantering av bidraget för utökade utbildningsplatser 2021 till 500 000 kr,

att fastställa avsättning om 70 000 000 kr för att upprätthålla utbildningsformens utbildningsplatser,

att fastställa avsättning till verksamhetsbidrag om 72 914 000 kr, till språkligt stöd om 10 365 000 kr och till förstärkningsbidrag om 16 221 000 kr,

att fastställa bilagda preliminära fördelning utökade utbildningsplatser 2021,

att fastställa överföring av medel från avsatt bidrag för språkligt stöd om 5 100 000 kr till fördelning inom ordinarie statsbidrag,

att fastställa överföring av avsatta medel för förstärkningsbidrag om 16 221 000 kr till fördelning inom generellt förstärkningsbidrag, samt

att förklara paragrafen omedelbart justerad.

d Anmälan av GS-beslut

Beslut som har fattats av generalsekreteraren på delegation av Folkbildningsrådets styrelse under våren 2021 (bilaga) föredrogs.

Beslutades

- att godkänna generalsekreterarens beslut om definitiva villkor för Svenska från dag ett för folkhögskolor 2021,
- att godkänna generalsekreterarens beslut om kompletterande fördelning av Etableringskurs på folkhögskola till Södra Stockholms folkhögskola 2021,
- att godkänna generalsekreterarens beslut om kompletterande fördelning av Etableringskurs på folkhögskola till Skeppsholmens folkhögskola 2021,
- att godkänna generalsekreterarens beslut om kompletterande fördelning av Etableringskurs på folkhögskola till Braheskolan 2021 samt
- att godkänna generalsekreterarens beslut om villkor och fördelning av medel till särskild satsning Arbetsmarknadsnära insatser på distans 2021.

e Statsbidrag till folkhögskolor

Förslag till justering av preliminärt statsbidrag till folkhögskolor 2021 (bilaga) föredrogs.

Beslutades

- att fastställa preliminärt statsbidrag till folkhögskolor 2021 enligt bilagda tabeller.

§ 11 Utbetalning av 2020 års överskott för

studieförbundsändamål

Förslag om utbetalning av 2020 års överskott till studieförbunden (bilaga) föredrogs.

Beslutades

- att utbetala den för studieförbunden ändamålsbestämda delen av föregående års överskott, totalt 708 750 kronor, till Studieförbunden i samverkan, att användas för ett gemensamt förebyggande kvalitetsarbete.

§ 12 Återrapportering folkbildning med asylsökande 2020

Folkbildningsrådets återrapportering av folkbildning med asylsökande 2020 (bilaga) föredrogs.

Beslutades

- att notera generalsekreterarens anmälan av Folkbildningsrådets återrapportering av folkbildning med asylsökande 2020 samt
- att godkänna anmälan.

§ 13 Återrapportering insatser för att stärka kunskapen om mänskliga rättigheter 2020

Folkbildningsrådets återrapportering av insatser för att stärka kunskapen om mänskliga rättigheter 2020 (bilaga) föredrogs.

Beslutades

- att godkänna rapporten.

§ 14 Aktuella avvikelseärenden på folkhögskolor och studieförbund, delårsrapporter

Rapporter om aktuella avvikelseärenden på folkhögskolor och studieförbund (bilaga) föredrogs.

Beslutades

- att godkänna rapporterna.

§ 15 Dataskyddsbudets årsrapport

Dataskyddsbudets årsrapport (bilaga) föredrogs.

Beslutades

att lägga rapporten till handlingarna.

§ 16 Remisser

Besvarade och inkomna remisser (bilaga) föredrogs.

Beslutades

att notera generalsekreterarens remissvar,

att uppdra åt generalsekreteraren att besvara inkomna remisser samt

att generalsekreterarens remissvar anmäls till styrelsen vid sammanträdet i september 2021.

§ 17 Kanslirapport

Rapport om aktuella folkbildningspolitiska frågor (bilaga) redovisades.

Beslutades

att godkänna rapporten.

§ 18 Nästa sammanträde

Nästa sammanträde är den 8 september 2021, kl. 10.00-15.00.

Beslutades

att notera informationen.

§ 19 Avslutning

Inger Ashing tackade alla deltagare för sammanträdet samt förklarade det avslutat.

Vid protokollet

Linda Rosén
Sekreterare

Justeras

Inger Ashing
Ordförande

Ulf Melin
Justerare

Bilagor:
Handlingar till sammanträde