

LFP AMN 2023

Lokalförsörjningsplan

**för arbetsmarknadsinsatser, ekonomiskt bistånd och
vuxenutbildning 2023–2027 med utblick till 2032**

Beslutad i arbetsmarknadsnämnden 2022-11-28

Godkänd i kommunstyrelsen 2022-12-14



Innehåll

Sammanfattning	3
Inledning	4
Planens innehåll.....	4
Definitioner	4
Styrning och uppdrag	5
Arbetets organisation	5
Lagbestämmelser och krav	5
Behov- och kapacitetsanalys.....	6
Befolkningsprognos	6
Behov och kapacitet.....	6
Samnyttjande.....	9
Utblick	10
Stads- och landsbygdsutveckling.....	10
Omvärld	10
Åtgärder och utredningar	11
Nya åtgärder	11
Tidigare beslutade åtgärder	11
Utredningar	11
Ekonomi- och kostnadsutveckling.....	12
Investeringsbedömning.....	12
Hyreskostnad och verksamhetsekonomi	13

Sammanfattning

Lokalförsörjningsplan för arbetsmarknadsinsatser, ekonomiskt bistånd och vuxenutbildning utgör kommunens planering för lokaler inom arbetsmarknadsnämndens verksamhetsområde.

Den övergripande styrningen redovisas på sidan 5.

Sammanfattat behov

Behovsbedömningen baseras på verksamhetens analys av behovet. Analysen visar att behovet av lokaler för vuxenutbildning och arbetsmarknad väntas inrymmas i planerade lokaler under de kommande åren.

Behovsanalysen redovisas i sin helhet på sidorna 6-9.

Sammanfattade åtgärder och utredningar

Åtgärder är projekt som ska genomföras för att möta ett behov. Det föreslås en ny åtgärd i lokalförsörjningsplanen; anpassning av lokaler för snickeriet i Hammarskog. I planen revideras även tidigare beslutade åtgärder utifrån nya förutsättningar, sedan tidigare finns en åtgärd beslutad.

Utredningarna syftar till att utreda hur ett behov ska mötas, innan det lyfts till åtgärdsförslag. Planen innehåller tre utredningar, varav en är ny.

Alla åtgärder och utredningar redovisas i sin helhet på sidan 11.

Sammanfattning ekonomi

Åtgärderna innebär ekonomiska åtaganden för kommunkoncernen i form av investeringar i fastigheter och inventarier samt kostnader för hyra och verksamhetsdrift. Nya och tidigare beslutade åtgärder i denna plan innebär:

- 9,6 miljoner kr i investeringar i fastigheter i kommunkoncernen, varav 9,6 miljoner kr är för nya åtgärder
- 0 kr i investeringar för arbetsmarknadsnämnden
- 1 miljon kr i ökade hyreskostnader för arbetsmarknadsnämnden, varav 1 miljon kr är för nya åtgärder

Till detta tillkommer kostnader för drift av verksamheterna.

De ekonomiska konsekvenserna redovisas i sin helhet på sidorna 12-13.

Inledning

Lokalförsörjningsplan för arbetsmarknadsinsatser, ekonomiskt bistånd och vuxenutbildning är kommunens planering för lokaler inom arbetsmarknadsnämndens verksamhetsområde. Nämndens ansvar för bostäder för nyanlända hanteras i planen Bostadsförsörjningsplan för mottagandet av nyanlända 2023-2025. Inom området finns en utveckling som visar att satsningar på områdesnävaron i utsatta stadsdelar fortsätter. Lokalförsörjningsplaneringen har till syfte att genom samordnad och gemensam beredning säkerställa att behovet möts kopplat till den budget som finns.

Bostads- och lokalförsörjningsplanerna revideras årligen. Planer som berör varandra koordineras för att skapa en sammanhållen och kontinuerlig process för kommunens planering.

Planens innehåll

Lokalförsörjningsplanen redovisar:

- Styrning och uppdrag
- Behov och kapacitet
- Åtgärder och utredningar
- Utblick
- Ekonomiska konsekvenser

I bilagor redovisas områdesindelning, kapacitetsredovisning och färdigställda åtgärder 2022.

Definitioner

Verksamhetsbeskrivning

Utbildnings- och jobbcenter, arbetsmarknad

Hanterar kommunens arbetsmarknadsinsatser och ska ses som ett komplement till arbetsförmedlingens uppdrag. Utbildnings- och jobbcenter, arbetsmarknad består av arbetsmarknadsenheterna, de praktiska verksamheterna och Konsument Uppsala. Avdelningen ansvarar även för kommunens arbete med feriejobb. Stödet som ges är individuellt anpassat där målet är självförsörjning genom studier eller arbete. Deltagarna är huvudsakligen hänvisade från försörjningsstöd.

Utbildnings- och jobbcenter, vuxenutbildning

Bedrivs i Uppsala kommun på grundläggande nivå, gymnasial nivå, utbildning i sfi (svenska för invandrare) och komvux som särskild utbildning. Såväl teoretiska kurser som yrkeskurser erbjuds. Samarbete kring insatser och lokaler krävs mellan avdelningarna vuxenutbildning och arbetsmarknad. När det gäller planeringen av utbildningsutbudet sker samverkan med näringslivet, arbetsförmedlingen med flera parter. Utöver den i kommunal regi upphandlas vuxenutbildning av privata utförare. Deras lokalbehov ryms inte i planen då lokalansvaret inte finns hos kommunen.

Socialtjänst - Ekonomiskt bistånd Socialtjänst

Ekonomiskt bistånd ansvarar för handläggning av ansökningar av försörjningsstöd och hänvisar också personer vidare till andra verksamheter inom arbetsmarknadsförvaltningen. Avdelningen hanterar många känsliga frågor och det råder sekretess kring en stor del av informationen.

Styrning och uppdrag

Planen utgår från arbetsmarknadsnämndens ansvarsområden och de mål och uppdrag som fastställs av kommunfullmäktige i mål och budget 2022 med plan för 2023-2025 (KSN-2020-03215). Arbetet med framtagandet av lokalförsörjningsplan är koordinerat med Mål- och budget 2023 med plan för 2024-2025.

Grunden utgörs av nämndens ansvar för arbetsmarknadsinsatser, ekonomiskt bistånd och vuxenutbildning samt nämndens verksamhetsplan för detta.

Kommunstyrelsen ansvarar för kommunens strategiska försörjning av lokaler och bostäder. Kommunstyrelsen ska tillhandahålla lokaler som är ändamålsenliga, hållbara och kostnadseffektiva.

Den politiska inriktningen är fortsatt att det ska finnas både egen regi och upphandlad verksamhet, såväl inom arbetsmarknad som vuxenutbildning. Fyra av de avtal som vuxenutbildningen har med externa anordnare löper ut 2023, så en upphandling påbörjas under 2022.

Arbetets organisation

LFP AMN 2023 tas fram genom ett samarbete mellan arbetsmarknadsförvaltningen, kommunledningskontoret samt berörda kommunala bolag. Arbetet med framtagandet leds och samordnas av kommunledningskontoret.

Planen beslutas av arbetsmarknadsnämnd och godkänns av kommunstyrelsen.

Lagbestämmelser och krav

Arbetet med bostads- och lokalförsörjning utgår från lagar, krav och kommunala styrdokument. Det handlar bland annat om att se till barnets behov enligt barnkonventionen, de äldres perspektiv i enlighet med äldrevänlig kommun och en jämlik prioritering oavsett kön eller bakgrund.

Skollagen

Enligt skollagen (2010:800) ska kommunen tillhandahålla kommunal vuxenutbildning på grundläggande och gymnasial nivå, som särskild utbildning på grundläggande och gymnasial nivå, samt som svenska för invandrare. I den kommunala vuxenutbildningen ska kommunerna tillhandahålla en sammanhållen utbildning för sådana nyanlända som tar del av insatser som avses i lagen (2017:584) om ansvar för etableringsinsatser för vissa nyanlända invandrare och som på grund av kort utbildning inte bedöms kunna matchas mot arbete under tiden för insatserna. Lag (2022:109). Ekonomiskt bistånd är lagstadgat enligt socialtjänstlagen (2001:453). Staten är ansvarig för arbetsmarknadspolitiken och det finns inga lagkrav på kommuner att tillgodose arbetsmarknadsinsatser.

Behov- och kapacitetsanalys

Befolkningsprognos

År 2021 bodde drygt 237 600 personer i kommunen. Uppsala kommun väntas växa och få en ökad befolkning under lång tid framöver. I årets prognos antas befolkningen år 2032 uppgå till knappt 269 800 personer, en ökning med cirka 32 000 personer jämfört med år 2021. Ökningen väntas ske i samtliga åldersgrupper, där den största procentuella ökningen bedöms ske för gruppen 80+. Efter år 2032 väntas befolkningen fortsätta öka i jämn takt fram till år 2050.

I jämförelse med förra årets prognos ligger prognosen för hela befolkningen något högre fram till 2032, men för barn- och unga upp till 18 år är ökningen mindre än föregående prognos.

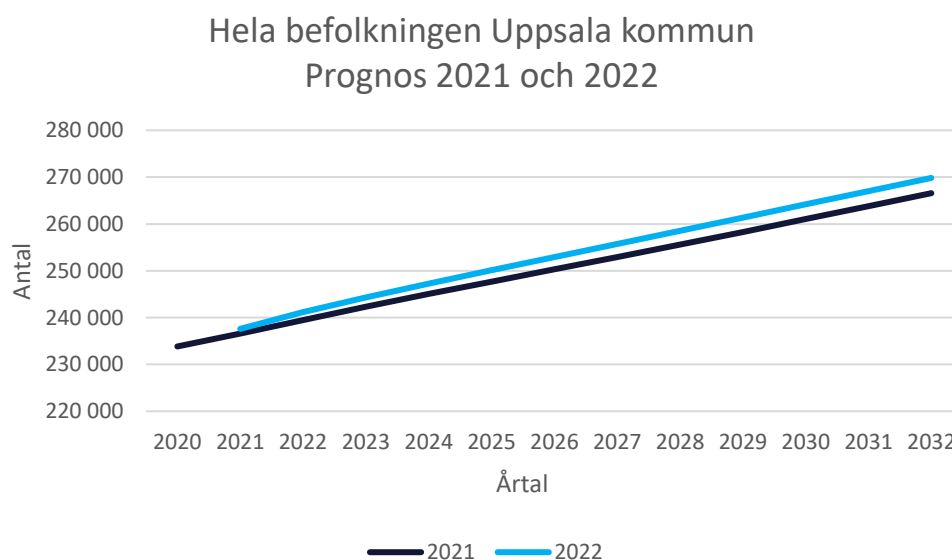


Diagram 1. Befolkningsprognos för Uppsala kommun 2021 respektive 2022.

Behov och kapacitet

För kapacitetsbedömning används utöver befolkningsprognosen även underlag från arbetsförmedlingen för planering av Utbildnings- och jobbceters verksamheter. Vuxenutbildningen anpassas och dimensioneras successivt i förhållande till statliga satsningar, branschens behov och elevflöden. Vuxenutbildning ska enligt nämndbeslut både upphandlas och finnas i egen regi.

Utbildnings- och jobbceters arbetsmarknadsverksamhet har även fått ett utökad uppdrag att erbjuda fler personer som uppstår ekonomiskt bistånd arbetsmarknadsinsatser, däribland sfi-studerande som är i behov av en kompletterande arbetsmarknadsinsats.

Inom förvaltningen sker en bevakning av hur arbetsmarknaden och antalet deltagare i vuxenutbildningen kan komma att påverkas efter pandemin. Genom att bevaka detta beräknar förvaltningen att localsatsningarna och samlokaliseringen i Boländerna, i kombination med förvaltningens övriga lokaler, täcker lokalbehoven. Bedömningen är

att det ska vara möjligt att göra justeringar av lokalresurserna när nya behov uppstår och att anpassningar av kapaciteten därmed är möjliga.

Utbildnings- och jobbceters behov av administrativa lokaler, utbildningsmiljöer och olika lokaler för praktiska arbetsverksamheter täcks av verksamheterna som ligger utspridda över kommunen. Lokaler på Fålhagsleden används under en övergångsperiod för antagningsenheten och AMA:s arbetsgrupp Ung Intro. Målsättningen är fortsatt att kunna samlokalisera även dessa arbetsgrupper i Utbildnings- och jobbceter Boländerna.

Utbildnings- och jobbceter, arbetsmarknad

Arbetsmarknadsenheter

Lokalytan som finns för personal och besökare i kommunens tre Utbildnings- och jobbceter i Gottsunda, Boländerna samt Gränby anses täcka behovet. Förutom den i kommunal regi finns även externt upphandlade arbetsmarknadsinsatser.

Praktiska verksamheter

- Produktion och naturvård (innefattar bland annat snickeri, odling av växter, cykeldemontering mm.).
 - Lokalerna Hammarskog och Skoghall är i behov av anpassningar.
 - Del av verksamhet på Skoghall: Snickeriet och cykeldemonteringen har under 2022 flyttats till Utbildnings- och jobbceter Boländerna.
- Elektronikåtervinning och återbruk. Återbruket tillgodoses i lokaler på Utbildnings- och jobbceter Boländerna.
- Praktiska verksamheterna har lokaler på Sylveniusgatan inom kök och kaféverksamhet.

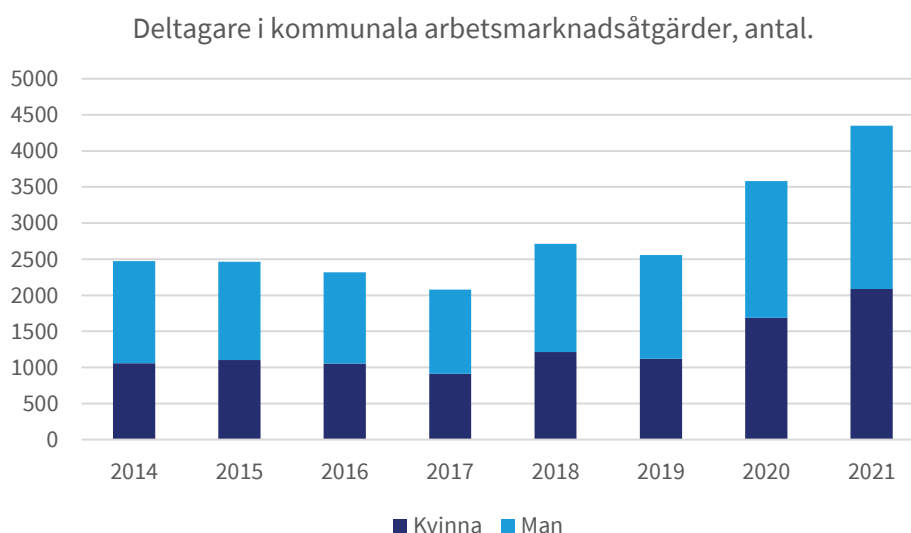


Diagram 2. Deltagare i kommunala arbetsmarknadsåtgärder, antal. Uppsala kommun. Kolada, 2022.

De senaste åren har antalet deltagare i kommunala arbetsmarknadsåtgärder legat omkring 2 000–2 700 deltagare, med ett snitt på cirka 1 procent av invånarna i kommunen. Sedan 2020 ansvarar arbetsmarknadsverksamheten för kompletterande arbetsmarknadsinsatser för sfi-studerande med försörjningsstöd, vilket ledde till en

ökning av deltagare under 2021. 2021 var det cirka 4300 deltagare i kommunala arbetsmarknadsåtgärder, se diagram ovan.

Konsument Uppsala

Behovet av lokaler för Konsument Uppsala med konsumentrådgivning och budget och skuldrådgivning hanteras i kommunens övergripande planering för administrativa lokaler.

Utbildnings- och jobbcenter, vuxenutbildningen

Kraven på vuxenutbildning är att undervisning ska bedrivas flexibelt och individanpassat. Vuxenutbildning ska också kunna kombineras med arbetsmarknadsinsatser, vilket innebär ett behov av ändamålsenliga lokaler av olika storlekar. Vuxenutbildning ska erbjudas i många olika former för att passa olika individer.

Vuxenutbildningen har behov av omställningsbara undervisningslokaler och specialanpassade lokaler för vissa yrkesutbildningar som idag täcks genom Utbildnings- och jobbcenter i Boländerna och Gottsunda, samt lokalerna för de två yrkesutbildningarna som på Sylveniusgatan och i Uppsala Business Park.

Yrkesutbildningar får en allt större betydelse inom vuxenutbildningen. I Boländerna och Gottsunda inryms Vård och omsorg, Barn och fritid, Trädgård och Cykeltekniker. Kockutbildningen finns på Sylveniusgatan och Operatörsutbildningen i Uppsala Business Park. Förutom de i kommunal regi finns även externt upphandlade utbildningsanordnare som sedan oktober 2019 utgörs av fem aktörer. Avtalsperioden för fyra av dessa tar slut under 2023 så upphandling kommer att pågå under 2022 - 2023. Utbildningar i egen regi och externt upphandlad ska samspela på ett effektivt sätt.

Elevantal

Den förväntade ökningen av antal elever efter pandemin har ännu inte realiserats, vilket inte gäller endast i Uppsala. Det är i nuläget lättare att få jobb inom exempelvis servicebranschen, vilket tros vara ett av skälen till att ansökningarna till vuxenutbildningen inte ökar. Det behövs emellertid ständigt en beredskap, både för ökade och minskade volymer. Genom ett nytt statsbidrag kan satsningar göras på yrkesutbildningar och språkstöd för andraspråkselever som läser dessa. Utifrån att elevantalet inom vuxenutbildningen förväntas öka de närmaste åren kommer det att finnas ett ökat behov. Det ökade behovet i egen regi bedöms mötas inom befintliga verksamheter.

Behovet av studielokaler kan förändras med relativt kort varsel, vilket understryker vikten av att kommunen har flexibla lokaler som kan användas för olika ändamål. År 2021 skedde cirka 34 % av grundläggande nivå, 18 % av gymnasiala nivå och 37 % av SFI i kommunal regi. Se diagram nedan.

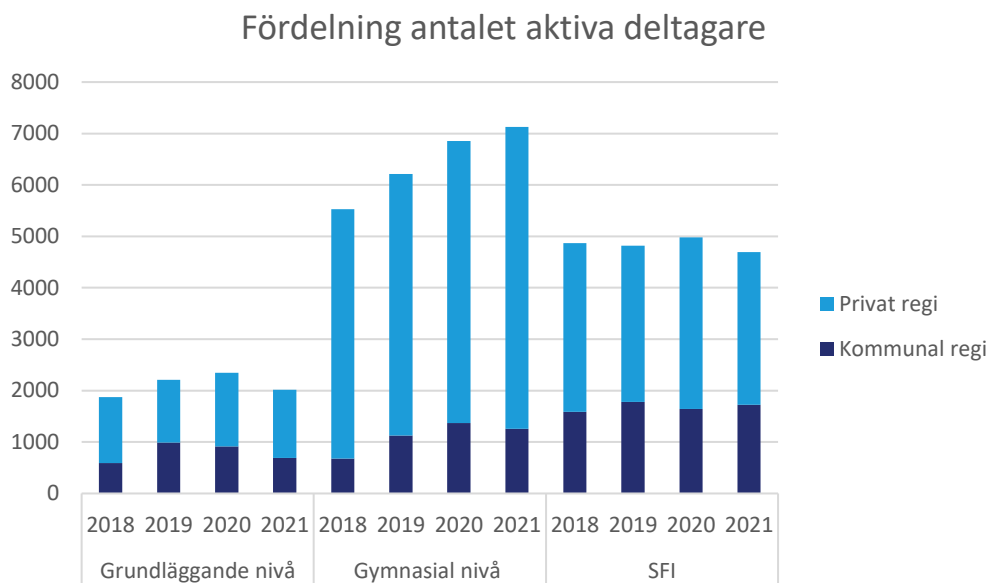


Diagram 3. Fördelning av antalet aktiva personer inom vuxenutbildningen. Uppsala kommun, 2022.

Socialtjänst – Ekonomiskt bistånd

Avdelningens behov på Salagatan 18 hanteras i kommunens övergripande planering för administrativa lokaler.

Samnyttjande

För att skapa kostnads- och yteffektiva lösningar behöver flera kommunala verksamheter samnyttja en anläggning eller lokal. Samnyttjande av anläggningar och lokaler ska bidra till att tillgängliga lokalytor kan användas mer effektivt, skapa synergieffekter mellan verksamheter och att skattemedel används mer kostnadseffektivt.

Arbetsmarknadsförvaltningen har samnyttjande lösningar på ett flertal platser i kommunen. Samnyttjande för olika kommunala verksamheter sker bland annat i familjecentralen i Gottsunda. Förvaltningens varierade verksamheter med olika samnyttjanden sker i Utbildnings- och jobbcenter Boländerna, Gottsunda och Gränby. Etableringen i Boländerna öppnar för stora möjligheter när det gäller effektivt lokalutnyttjande och samverkan. Ett exempel på detta är den planerade Cykelteknikerutbildningen som ska samverka med Cykelverkstaden Genom de samlokaliseringar som skett har samarbetet inom och mellan olika avdelningar ökat och förbättrats.

Utblick

Stads- och landsbygdsutveckling

2020 aktualitetsförklarades översiktsplanen från 2016 (KSN-2019-0421). I den redovisas fyra scenarion av ökning av invånare fram till 2050. Lågsceariot visar på en utveckling om 1 700 invånare per år och extra hög på 4 800 invånare per år, vilket resulterar i en total på mellan 280 000–380 000 invånare år 2050.

Aktualitetsförklaringen innehåller också en förnyad geografisk utbyggnationsriktning för bostäder där utvecklingen i Uppsala tätort fokuseras till genomförande av Uppsalapaketet och åtagandet om 33 000 bostäder. Utöver pågående bostadsprojekt kan nya initieras och prioriteras i övriga delar av staden om de stödjer stadsdelsnoder och stadsstråk och inte kräver stora tröskelinvesteringar. Först efter 2030 kan det bli aktuellt att tillskapa beredskap för större utbyggnader i Stabby, Gränby, Flogsta och Slavsta.

För de prioriterade tätorterna är fokus att genomföra de stora utbyggnader som redan pågår eller börjat förberedas. I aktualitetsförklaringen lyfts Bälinge-Lövstalöt, Storvreta, Vattholma, Jälla och Gunsta och att större utbyggnader även kan initieras längs väg 282, i Björklinge och eventuellt Skyttorp. Utöver aktualitetsförklaringen har även kommunstyrelsen gett i uppdrag om att prioritera bostadsbyggandet på landsbygden, vilket medför översyn av fler prioriterade tätorter och vilken utveckling av social infrastruktur som behövs om ytterligare bostäder tillkommer.

Beredskap för kommande behov

Vid planering av utbyggnation av bostäder i kommunen görs en bedömning av vilket behov av social infrastruktur bostadsbyggnationen genererar. I vilken omfattning och takt bostäderna sedan byggs påverkar när, var och hur behovet uppstår. Planeringen av social infrastruktur behöver alltså, trots långa ledtider, vara anpassningsbar för ändringar i bostadsbyggandet. Det kan exempelvis innebära att skjuta fram projekt eller behovet av tillfälliga lösningar.

Omvärld

Bevakning

Yttre händelser kan ge konsekvenser för förvaltningen och dess verksamheter. Effekterna av kriget i Ukraina har ännu inte visat sig i stora tillflöden till förvaltningens varierade insatser. Det finns efter pandemin en viss generell ökning av antalet deltagande elever, men även exempel på det motsatta. Exempelvis har yrkesutbildningar som leder till jobb inom besöksnäringen färre elever än väntat, vilket branschen signalerar kan bero på att behoven av arbetskraft är så stora att det är lätt att få jobb utan utbildning.

Sedan tidigare och efter pandemin satsas det på vuxenutbildning och de statsbidrag som finns att söka från Skolverket för Yrkesvux har blivit högre.

Åtgärder och utredningar

Nya åtgärder

Enhetsnamn	Beskrivning	Koppling till annan LFP	Färdigställd
Lokaler för snickeriet i Hammarskorg	Renovering och underhållsarbeten.		2023

Tabell 1. Nya åtgärder i årets lokalförsörjningsplan.

Tidigare beslutade åtgärder

Enhetsnamn	Beskrivning	Koppling till annan LFP	Färdigställd
Dungen Gottsunda centrum	Omlokalisering av Dungen för att samlokalisera med statligt servicekontor		2022

Tabell 2. Beslutade åtgärder i tidigare lokalförsörjningsplan.

Utredningar

Utredningar är inte inkluderade i investerings- eller hyresberäkningar.

Nya utredningar

Beskrivning	Koppling till annan LFP	Utredning färdigställd
Flytt av praktiska delar av trädgårdsutbildning från Jälla till Boland. Ombyggnation av ett garage.		2022

Tabell 3. Nya utredningar i årets lokalförsörjningsplan.

Tidigare beslutade utredningar

Beskrivning	Koppling till annan LFP	Utredning färdigställd
Nya lokaler för Nyby vision		2023
Omlokalisering av elektronikåtervinningen		2023

Tabell 4. Beslutade utredningar i tidigare lokalförsörjningsplan.

Ekonomi- och kostnadsutveckling

Vid genomförandet av lokalåtgärder påverkas kommunens ekonomi på flera sätt. Investeringsmedel behövs för att bekosta åtgärder i de fastigheter där kommunkoncernen är fastighetsägare. Investeringsmedel behövs också för nämnden för verksamhetens behov av exempelvis möbler. Det behöver även säkerställas att arbetsmarknadsnämnden både har medel för hyra och för att driva verksamheten.

Beräkningarna av kostnader sker antingen utifrån faktiska kostnader eller genom övergripande schabloner, tex hyra per kvm.

Nya och tidigare beslutade åtgärder i denna plan innebär:

- 9,6 miljoner kr i investeringar i fastigheter i kommunkoncernen, varav 9,6 miljoner kr är för nya åtgärder
- 0 kr i investeringar för arbetsmarknadsnämnden, varav 0 kr är för nya åtgärder
- 1 miljon kr i ökade hyreskostnader för arbetsmarknadsnämnden, varav 1 miljon kr är för nya åtgärder

Till detta tillkommer kostnader för drift av verksamheterna.

De ekonomiska konsekvenserna stäms löpande av i arbetet med Mål- och budget.

Kommande investerings- och hyreskostnader för lokaler som kan komma av pågående utredningar är inte inkluderade i beräkningarna om det inte särskilt anges annat.

Investeringsbedömning

Investeringsbedömning för åtgärder i kommunkoncernens fastighetsbestånd och verksamhetsnära investeringar i inventarier för nämnden.

Investeringar i kommunkoncernen										
Belopp i miljoner kronor	2023	2024	2025	2026	2027	2028	2029	2030	2031	2032
<i>Nya föreslagna åtgärder</i>										
Arbetsmarknadsinsats och vuxenutbildning	9,6	0,0	0,0	0,0	0,0	0,0	0,0	0,0	0,0	0,0
Ekonomiskt bistånd	0,0	0,0	0,0	0,0	0,0	0,0	0,0	0,0	0,0	0,0
Delsumma	9,6	0,0	0,0	0,0	0,0	0,0	0,0	0,0	0,0	0,0
<i>Tidigare beslutade åtgärder</i>										
Arbetsmarknadsinsats och vuxenutbildning	0,0	0,0	0,0	0,0	0,0	0,0	0,0	0,0	0,0	0,0
Ekonomiskt bistånd	0,0	0,0	0,0	0,0	0,0	0,0	0,0	0,0	0,0	0,0
Delsumma	0,0	0,0	0,0	0,0	0,0	0,0	0,0	0,0	0,0	0,0
Totalsumma	9,6	0,0	0,0	0,0	0,0	0,0	0,0	0,0	0,0	0,0

Tabell 5. Investeringsbedömning för fastighetsåtgärder där kommunkoncernen är fastighetsägare och verksamhetsnära investering för nämnden i form av inventarier.

Hyreskostnad och verksamhetsekonomi

Hyra

Hyresbedömning för åtgärder i lokalförsörjningsplanen, både nya och tidigare beslutade åtgärder.

Hyresförändringar										
Belopp i miljoner kronor	2023	2024	2025	2026	2027	2028	2029	2030	2031	2032
<i>Nya föreslagna åtgärder</i>										
Arbetsmarknadsinsats och vuxenutbildning	0,6	0,4	0,0	0,0	0,0	0,0	0,0	0,0	0,0	0,0
Ekonomiskt bistånd	0,0	0,0	0,0	0,0	0,0	0,0	0,0	0,0	0,0	0,0
Delsumma	0,6	0,4	0,0	0,0	0,0	0,0	0,0	0,0	0,0	0,0
<i>Tidigare beslutade åtgärder</i>										
Arbetsmarknadsinsats och vuxenutbildning	0,0	0,0	0,0	0,0	0,0	0,0	0,0	0,0	0,0	0,0
Ekonomiskt bistånd	0,0	0,0	0,0	0,0	0,0	0,0	0,0	0,0	0,0	0,0
Delsumma	0,0	0,0	0,0	0,0	0,0	0,0	0,0	0,0	0,0	0,0
Totalsumma	0,6	0,4	0,0	0,0	0,0	0,0	0,0	0,0	0,0	0,0

Tabell 6. Hyresförändring för nämnden till följd av åtgärder i lokalförsörjningsplanen.

De tidigare beslutade åtgärderna framgår inte i tabellen då de i kostnad tar ut varandra.

Total hyreskostnad inklusive hyresändringar											
Belopp i miljoner kronor	Budget 2022	2023	2024	2025	2026	2027	2028	2029	2030	2031	2032
Arbetsmarknadsinsats och vuxenutbildning	28,1	28,7	29,1	29,1	29,1	29,1	29,1	29,1	29,1	29,1	29,1
Ekonomiskt bistånd	5,9	5,9	5,9	5,9	5,9	5,9	5,9	5,9	5,9	5,9	5,9
Totalsumma	34,0	34,6	35,0	35,0	35,0	35,0	35,0	35,0	35,0	35,0	35,0

Tabell 7. Total hyreskostnad för nämnden, inklusive lokalförändringar. Hyran är inte indexerad.

Total hyreskostnad per invånare											
Belopp i kronor	2022	2023	2024	2025	2026	2027	2028	2029	2030	2031	2032
Arbetsmarknadsinsats och vuxenutbildning	117	117	118	116	115	114	113	111	110	109	108
Ekonomiskt bistånd	24	24	24	24	23	23	23	23	22	22	22
Totalsumma	141	142	142	140	138	137	135	134	132	131	130

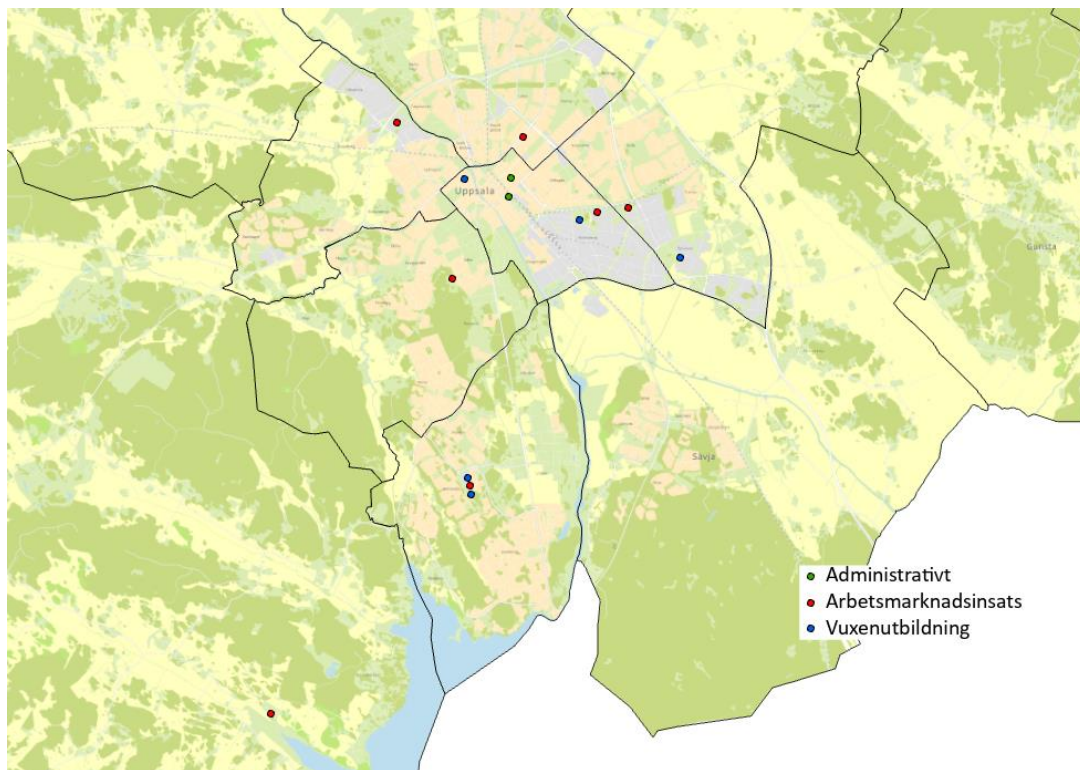
Tabell 8. Total hyreskostnad per invånare i kronor. Hyran är inte indexerad.

Verksamhetsekonomi

Utöver medel för lokalerna behöver arbetsmarknadsnämnden medel för att driva verksamheten. Åtgärderna i lokalförsörjningsplanen bedöms innebära följande driftskostnad för nämnden. I driftskostnad ingår exempelvis hyra och personal.

Bilaga 1 Områdesbeskrivning

I bilagan redovisas var i kommunen arbetsmarknadsnämnden har inhyrningar eller planerade åtgärder. För samtliga lokaler är det aktuellt att planera för hög nyttjandegrad och samnyttjande, både inom förvaltning, kommunen och externa aktörer.



Figur 1. Arbetsmarknadsförvaltningens befintliga lokaler i Uppsala kommun 2022. Majoriteten belägna inom Uppsala tätort.

Bilaga 2 – Objektsredovisning

Enhet	Adress	Verksamhetskategori
Dungen	Gottsunda centrum	Arbetsmarknadsinsats
Ekonomiskt bistånd	Salagatan 18	Försörjningsstöd
Elektronikåtervinning	Skebogatan 5	Arbetsmarknadsinsats
Gottsunda Familjecentral, SFI	Gottsunda centrum	Utbildning
Hammarskog, Ladan, Snickeriet	Hammarskog 91	Arbetsmarknadsinsats
Konsument Uppsala	Stadshusgatan 2	Administrativa lokaler
Kontakten	Gottsunda centrum	Utbildning
Antagningsenheten och Ung Intro	Fålhagsleden 57A	Vuxenutbildning och Arbetsmarknadsinsats
Nyby Vision	Sturegatan 9	Arbetsmarknadsinsats
Operatörsutbildningen	Virdings Allé 10	Utbildning
Skoghall	Kåbovägen 17	Arbetsmarknadsinsats/a dministrativa lokaler
Utbildnings- och jobbcenter Boländerna	Bolandsgatan 4	Utbildning/ Arbetsmarknadsinsats/ Administrativa lokaler
Utbildnings- och jobbcenter Gottsunda	Valthornsvägen 3 B	Utbildning/ Arbetsmarknadsinsats
Utbildnings- och jobbcenter Gränby/Kvarngärdet	Råbyvägen 37a	Utbildning/ Arbetsmarknadsinsats
Utbildnings- och jobbcenter Sylveniusgatan	Sylveniusgatan 8	Utbildning/ Arbetsmarknadsinsats

Tabell 1. Objektsredovisning.

Bilaga 3 – Färdigställda åtgärder 2022

Enhet	Beskrivning
Utbildnings- och jobbcener	Om- och samlokalisering av verksamheter till Utbildnings- och jobbcener i Boländerna
Gottsunda öppna förskola och sfi	Flytt av verksamhet från Mötesplats Treklängen till Gottsunda centrum
Skoghall, Kåbovägen 17	Lokalerna lämnas delvis. Snickeriet och cykeldemonteringen flyttar till Utbildnings- och jobbcener i Boländerna

Tabell 2. Färdigställda åtgärder 2022