

Befolkningsprognos Uppsala kommun 2026–2035 med utblick mot 2050

Dokumenttyp: Rapport

Berörd verksamhet: Uppsala kommun, Kommunledningskontoret, Analysenheten

Handläggare: Sara Andersson och Karl Nygren

Datum: 2026-05-13

Diarienummer: KSN-2026-00062

Innehåll

Sammanfattning	3
Befolkningsprognos i Uppsala kommun	4
Uppsalas framtida befolkningsutveckling 2026–2035 med utblick mot 2050	5
Folkmängd och folkökning	6
Befolkningsförändringar	7
Födelsenetto och flyttnetto	7
Födda och döda	8
Inflyttning och utflyttning	9
Förändringar i åldrar	10
Förändringar i olika åldersgrupper	11
Barn och unga i åldrarna 0–18 år	11
Vuxna i åldrarna 19–64 år	12
Äldre i åldrarna 65 år och äldre	13
Antaganden, jämförelser och osäkerheter	14
Kort om prognosantaganden	14
Folkmängd och folkökning	14
Fruksamhet	15
Dödlighet	16
Inflyttning och utflyttning	16
Jämförelse med föregående prognos och utfall år 2025	18
Utfall 2025 och avvikelser	18
Jämförelse med föregående prognos, vad har ändrats?	18
Osäkerheter kring den framtida befolkningsutvecklingen	19
Migration och flyttmönster	19
Lågt barnafödande och framtida fruktsamhet	19
Studenter och unga vuxna	20
Referenser	21
Appendix 1: Vad är en befolkningsprognos?	22
Appendix 2: Prognosresultat	23
Appendix 3: Tabellbilaga	25

Sammanfattning

Befolkningsprognosen för åren 2026–2035 visar på en fortsatt folkökning i Uppsala kommun, men i en lägre takt än tidigare. År 2035 beräknas folkmängden uppgå till 269 000 personer. Den genomsnittliga årliga folkökningen under perioden beräknas till 1 910 personer, vilket är mindre än hälften av genomsnittet för de senaste tio åren.

Folkökningen väntas främst bero på att fler flyttar till än från kommunen. Det positiva flyttnettot väntas utgöra ungefär 62 procent av folkökningen medan cirka 38 procent av ökningen förklaras av ett positivt födelsenetto, att fler föds än dör i kommunen.

Prognosen visar även den förväntade framtida befolkningssammansättningen, per kön och ålder. Antalet barn i förskoleåldrarna väntas minska under prognosens inledande år, för att sedan öka och vid slutet av prognosperioden vara fler än år 2025. I grundskoleåldrarna väntas antalet barn minska under hela prognosperioden, medan antalet barn i gymnasieåldrarna väntas vara något färre i slutet av prognosperioden. I andra änden av åldersspektrumet väntas åldersgruppen 65–79 år minska i antal under prognosens första år, när stora årskullar når högre åldrar. Antalet personer i de äldsta åldrarna väntas öka kraftigt under hela prognosperioden. År 2035 väntas befolkningen bestå av en större andel personer i åldrarna 45–64 år och 80 år och äldre, medan andelen barn och unga 0–18 år samt personer i åldrarna 25–44 år väntas ha minskat något.

Rapporten innehåller också en utblick mot år 2050, men bedömningen av utvecklingen är mer osäker på så lång sikt. Mellan åren 2036–2050 väntas en fortsatt ökning av folkmängden, som beräknas uppgå till cirka 303 000 personer år 2050. Med den längre sikten väntas förändringen i ålderssammansättningen förstärkas ytterligare, mot en högre andel äldre och en lägre andel yngre.

För hela perioden 2026–2050 beräknas den genomsnittliga folkökningen till cirka 2 150 personer per år. Det är något lägre än i föregående prognos, både på kort och lång sikt. Jämfört med föregående års prognos väntas folkmängden vid utgången av år 2035 vara cirka 2 900 färre personer och 4 900 färre personer mot år 2050. Sammantaget innebär förändringarna att folkökningen i KP2026 antas bli lägre än i föregående prognos, främst till följd av ett lägre flyttnetto.

Sammanfattningsvis väntas folkmängden i Uppsala kommun öka både på kort och lång sikt. Resultaten bygger på antaganden om framtida fruktsamhet, dödlighet och flyttmönster. De ska därför tolkas som en möjlig utveckling givet dessa antaganden, inte som exakta årliga utfall. Detta gäller särskilt på lång sikt, i utblicken mot år 2050.

Befolkningsprognos i Uppsala kommun

Ett samhälle utgörs av dess befolkning. Förändringar i befolkningens sammansättning påverkar därmed hur samhället utvecklas. Befolkningsprognosen kan ses som ett underlag för att förstå möjliga framtida utvecklingsriktningar för Uppsala kommun.

Under de senaste åren har förutsättningarna för befolkningsutvecklingen förändrats både i Sverige som helhet och i Uppsala kommun. Barnafödandet har sjunkit till historiskt låga nivåer och migrationsmönstren har blivit mer svårbedömda, samtidigt som befolkningen fortsätter att åldras. Dessa förändringar får direkta konsekvenser för kommunens planering, ekonomi och kompetensförsörjning. Förändringarna har skett snabbt och innebär att osäkerheten i kring den framtida befolkningsutvecklingen har ökat. Därför har också behovet av aktuella och återkommande prognoser blivit större.

Uppsala kommun tar årligen fram en befolkningsprognos över kommunens framtida folkmängd och befolkningssammansättning. Årets kommunprognos (KP2026) omfattar perioden 2026–2035 och beskriver utvecklingen i Uppsala kommun på kort och medellång sikt. Prognosen används som underlag i kommunens budgetarbete, i resursfördelningen till pedagogiska verksamheter och äldreomsorg samt i den översiktliga planeringen av markanvändning och vattenanvändning och den byggda miljön. Prognosen utgör därmed ett centralt underlag för att bedöma framtida behov av bostäder, välfärdstjänster och infrastruktur. Prognosen tas fram både för hela kommunen och för mindre geografiska delområden inom kommunen, som stadsdelar och tätorter. Prognosen för delområden publiceras i juni, som en fristående bilaga. Eftersom osäkerheterna bedöms vara stora är det viktigt att betona att prognosen bör användas tillsammans med andra planeringsunderlag och att förutsättningarna för utvecklingen i Uppsala och omvärlden måste följas noggrant. Resultaten bygger på antaganden om framtida fruktsamhet¹, dödlighet och flyttmönster. De ska därför tolkas som en möjlig utveckling givet dessa antaganden. Ju längre fram i tiden desto större osäkerhet vad gäller folkmängden och befolkningssammansättningen, allt annat lika.

Utöver prognosen redovisas en utblick mot år 2050. Utblicken är förenad med större osäkerhet eftersom den bygger på antaganden som baseras på dagens statistik och trender. Resultaten ska därför tolkas som en riktning, snarare än som exakta nivåer.

I nästa avsnitt redovisas resultat för prognosperioden och utblicken. Fokus ligger på den förväntade utvecklingen av folkmängden och folkökningen. Därefter redogörs för befolkningsförändringar i form av födelsenetto och flyttnetto, födda, döda samt inflyttning och utflyttning. Avsnittet avslutas med en redogörelse för förändringar i befolkningens ålderssammansättning i åldrar och olika åldersgrupper. I efterföljande avsnitt beskrivs de antaganden som ligger till grund för prognosen samt jämförelser med föregående prognos och utfall. Avslutningsvis redovisas osäkerheter och faktorer som kan påverka den framtida befolkningsutvecklingen. Metodbeskrivning, årliga prognosresultat samt jämförelsetabeller återfinns i appendix.

¹ Den summerade fruktsamheten är ett mått på hur många barn en kvinna i genomsnitt skulle få under sin fruktsamma period om årets åldersspecifika fruktsamhet skulle vara konstant. Se mer i avsnitt Kort om prognosantaganden.

Uppsalas framtida befolkningsutveckling 2026–2035 med utblick mot 2050

I detta avsnitt redovisas resultaten² av Uppsala kommuns befolkningsprognos i 2026 års upplaga. Avsnittet beskriver den förväntade utvecklingen av folkmängden och befolkningssammansättningen i kommunen, utifrån antagandena³ i KP2026.

Resultaten presenteras ur två tidsmässiga perspektiv. Perioden 2026–2035 redovisas som prognos och beskriver utvecklingen på kort och medellång sikt, där antagandena i större utsträckning kan ta hänsyn till kända händelser, trender och aktuell statistik.

Därutöver redovisas en utblick mot år 2050. Utblicken är förenad med större osäkerhet och syftar främst till att belysa möjliga långsiktiga genomsnittliga utvecklingsriktningar utifrån dagens antaganden, snarare än exakta framtida befolkningsförändringar.

Prognos 2026–2035

- Folkmängden i Uppsala väntas uppgå till cirka 269 000 personer år 2035, vilket innebär en fortsatt folkökning men i en lägre takt än under senare år och i de närmast föregående prognoserna.
- Under prognosperioden väntas folkmängden öka med cirka 19 100 personer, vilket motsvarar en genomsnittlig årlig ökning om cirka 1 910 personer per år
- Folkökningstakten i Uppsala väntas vara fortsatt högre än i riket som helhet, i genomsnitt omkring 0,7 procent per år, jämfört med knappt 0,2 procent i riket.
- Uppsalas folkmängd väntas fortsätta öka som andel av rikets folkmängd.
- Folkökningen väntas även fortsatt främst bero på ett positivt flyttnetto, cirka 62 procent av ökningen, medan födelsenettet väntas bidra med omkring 38 procent.
- Det låga barnafödandet, både i riket och i Uppsala, bidrar till en mer dämpad befolkningsutveckling under perioden, särskilt i de yngre åldersgrupperna.

Utblick mot 2050

- År 2050 väntas folkmängden i Uppsala uppgå till cirka 303 000 personer.
- Folkmängden väntas år 2050 ha ökat i samtliga åldersgrupper.
- Ålderssammansättningen väntas ha förändrats. De tydligaste skillnaderna väntas vara en högre andel personer över 80 år och en lägre andel barn och yngre vuxna.
- Den äldsta åldersgruppen, personer 80 år och äldre, väntas ha haft den snabbaste ökningstakten, med en ökning om cirka 72 procent, fram till och med år 2050.

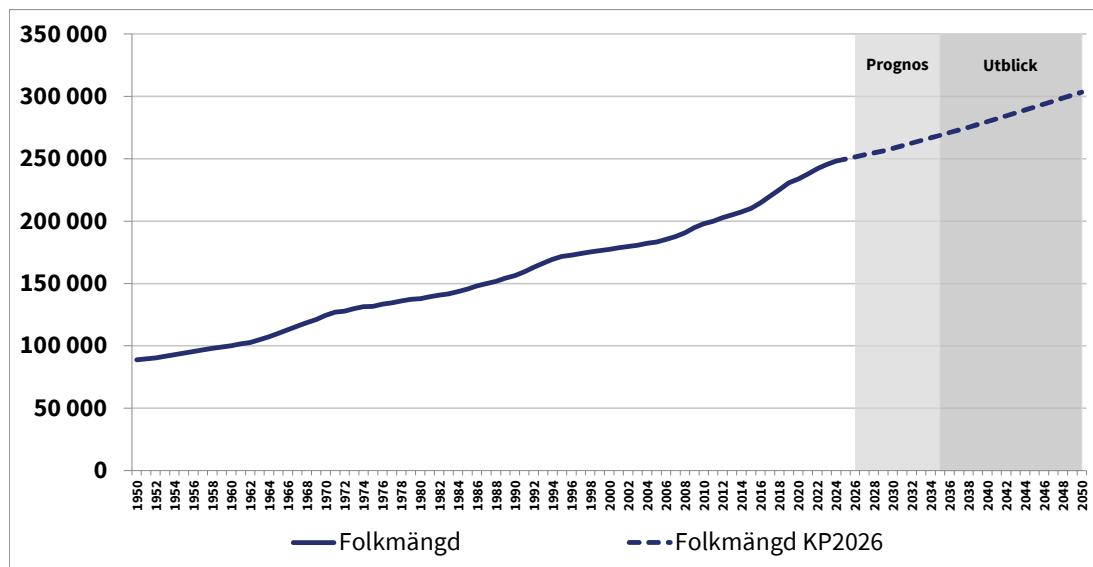
² Resultaten redovisas som avrundade värden, enligt följande principer: 6-siffriga tal avrundas till närmaste 1000-tal, 5-siffriga till närmaste 100-tal, 4-siffriga och 3-siffriga till närmaste 10-tal. Detta därför att resultaten på längre sikt alltid ska tolkas som en möjlig utveckling givet de antaganden prognosen bygger på, snarare än som exakta förväntade utfall fram till eller för enskilda år.

³ Uppsala kommun tar i sina befolkningsprognoser stöd i SCB:s aktuella framskrivning för riket. Läs mer i Kort om prognosantaganden och Appendix 1: Vad är en befolkningsprognos?

Folkmängd och folkökning

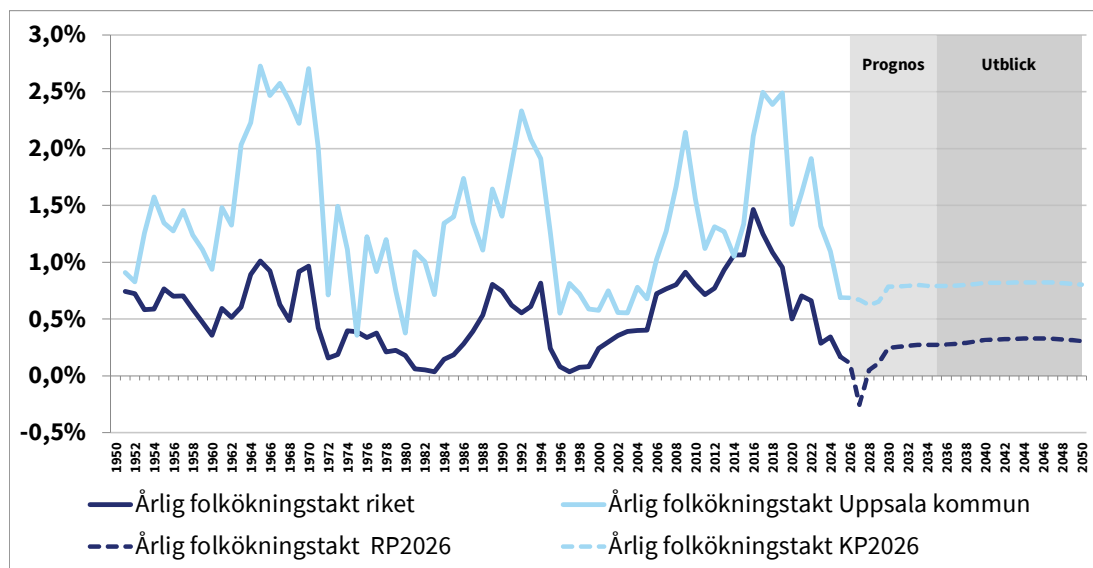
Figur 1 visar folkmängdens utveckling från historiskt utfall till prognos och utblick. Folkmängden väntas fortsätta öka under hela perioden 2026–2035 och uppgå till drygt 269 000 personer vid utgången av år 2035. Det motsvarar en ökning med 19 100 personer eller cirka 8 procent under prognosperioden. Detta innebär en lägre folkökningstakt än under senare år och i de närmast föregående prognoserna.

I utblicken mot år 2050 väntas folkmängden uppgå till omkring 303 000 personer, en ökning med cirka 53 700 personer eller 22 procent jämfört med utgångsåret 2025.



Figur 1: Folkmängd, utfall år 1950–2025 och prognos år 2026–2035 med utblick 2036–2050 i KP2026, Uppsala kommun inom nuvarande geografiska gränser. Källa: SCB (2026a) och Uppsala kommun (2026a)

Prognosen pekar på en fortsatt årlig folkökning, men en folkökningstakt på betydligt lägre nivåer än exempelvis under 2010-talets andra hälft, se Figur 2. I genomsnitt beräknas den årliga folkökningstakten i Uppsala under prognosperioden år 2026–2035 uppgå till 0,7 procent, och till 0,2 procent i riket, att jämföra med en genomsnittlig årlig väntad folkökningstakt om 0,8 procent i Uppsala och 0,3 procent i riket år 2026–2050.



Figur 2: Folkökningstakt, utfall år 1951–2025 och prognos år 2026–2035 med utblick 2036–2050 i KP2026, riket och Uppsala kommun inom nuvarande geografiska gränser. Källa: SCB (2026a) och Uppsala kommun (2026a)

I Figur 2 syns en negativ avvikelse för rikets folkökningstakt år 2027 enligt Statistiska centralbyråns framskrivning för riket (SCB, 2026a). SCB gör antagandet att de regelverk som gäller idag fortsätter gälla. Detta medför att samtliga personer som har flytt från kriget i Ukraina och fått uppehållstillstånd i Sverige enligt massflyktsdirektivet antas utvandra år 2027 när massflyktsdirektivet löper ut. Uppsala kommun har valt att basera årets kommunprognos på en alternativ beräkning där SCB antar att utvandringen år 2027 för denna specifika grupp uteblir, se utvecklat resonemang i avsnitt Kort om prognosantaganden.

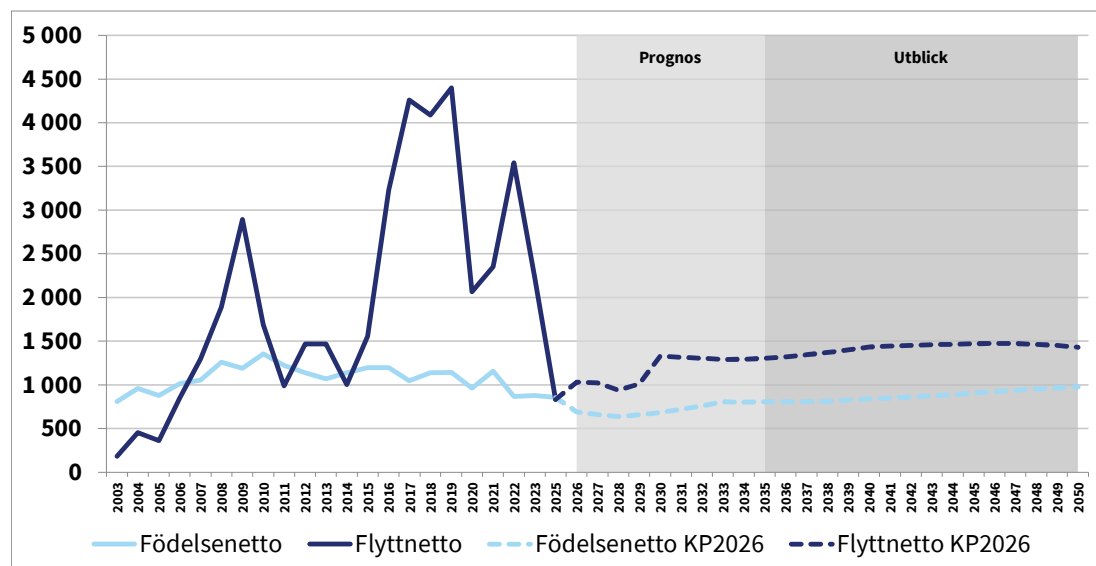
Befolkningsförändringar

I detta avsnitt beskrivs den väntade utveckling av antal födda och döda samt av inflyttning och utflyttning. Antalet födda minus antalet döda ger födelsenettot medan antalet inflyttade minus antalet utflyttade ger flyttnettot. Tillsammans förklarar dessa befolkningsförändringar folkökningen och därmed folkmängdens utveckling.

Födelsenetto och flyttnetto

Både födelsenettot och flyttnettot väntas vara positiva under hela prognosperioden år 2026–2035, se Figur 3. Födelsenettot väntas i genomsnitt uppgå till 720 personer per år och flyttnettot till 1 180 personer per år, vilket innebär att fler personer varje år väntas födas än dö i kommunen och att fler väntas flytta till än från kommunen. I genomsnitt väntas födelsenettot bidra till 38 procent av folkökningen och flyttnettot till 62 procent.

I perspektivet år 2026–2050 väntas födelsenettot i genomsnitt uppgå till 820 personer per år och flyttnettot till 1 330 personer per år. Förhållandet mellan födelsenettots och flyttnettots genomsnittliga bidrag till folkökningen väntas alltså bibehållas på lång sikt.



Figur 3: Födelsenetto och flyttnetto, utfall år 2003–2025 och prognos år 2026–2035 med utblick 2036–2050 i KP2026, Uppsala kommun. Källa: SCB (2026a) och Uppsala kommun (2026a)

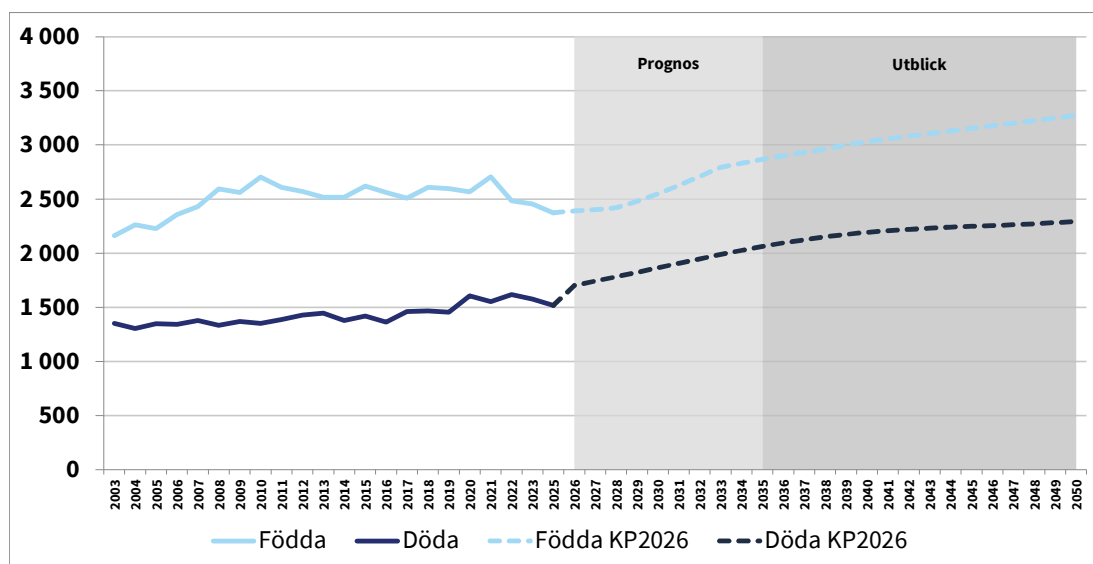
Födda och döda

Under åren 2026–2035 väntas det i genomsnitt födas 2 610 barn per år, medan det under samma period i genomsnitt väntas dö 1 890 personer per år. Sett över prognosperioden väntas både antalet födda och antalet döda öka, se Figur 4.

Det finns två skäl bakom den väntade ökningen av antalet födda barn under prognosperioden. Det ena är att det är stora årskullar, bland annat personer födda i början av 1990-talet, som är i barnafödande åldrar. Det andra är att fruktsamheten antas öka något. Detta antagande gör SCB i årets framskrivning för riket (SCB, 2026a). Uppsala kommun följer i KP2026 SCB:s antagande om ökad fruktsamhet, men på en lägre Uppsalanivå (se utvecklat resonemang i avsnitt Kort om prognosantaganden).

Ökningen av antalet döda förklaras av att de stora årskullarna födda på 1940-talet når allt högre åldrar, vilket väntas ge ett ökat antal döda per år, trots minskande dödlighet.

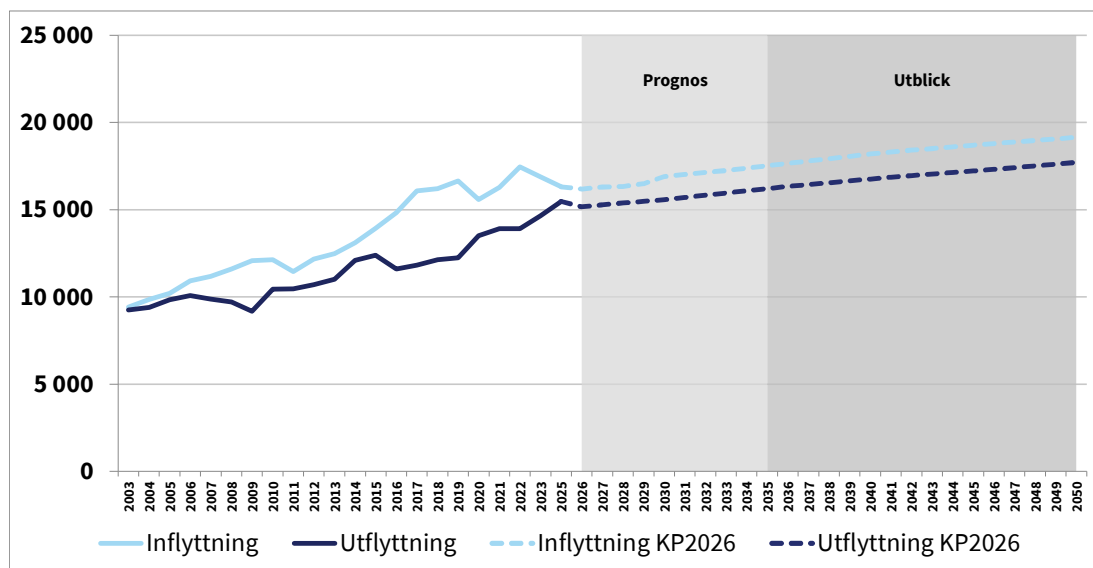
I utblicken över åren 2026–2050, väntas det i genomsnitt födas 2 900 barn per år, medan det under samma period i genomsnitt väntas dö 2 080 personer per år. Utvecklingen är mer osäker än prognosen för åren 2026–2035. Antalsangivelserna ska tolkas som ett möjligt genomsnitt, givet dagens antaganden om fruktsamhet och dödlighet.



Figur 4: Födda och döda, utfall år 2003–2025 och prognos år 2026–2035 med utblick 2036–2050 i KP2026, Uppsala kommun. Källa: SCB (2026a) och Uppsala kommun (2026a)

Inflyttning och utflyttning

Både inflyttningen till och utflyttningen från Uppsala kommun väntas öka i takt med en ökande folkmängd, se Figur 5. Detta gäller både för prognosperioden (2026–2035) och för utblicken (till år 2050), en utveckling i enlighet med observerade historiska mönster.



Figur 5: Inflyttning och utflyttning, utfall år 2003–2025 och prognos år 2026–2035 med utblick 2036–2050 i KP2026, Uppsala kommun. Källa: SCB (2026a) och Uppsala kommun (2026a)

Förändringar i åldrar

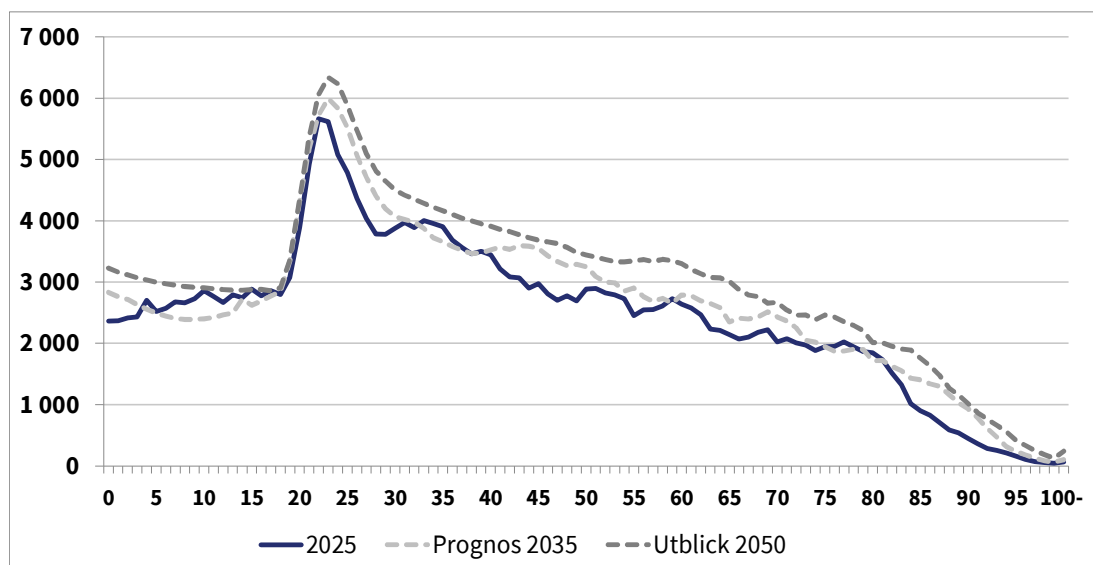
Till följd av att personer föds, dör, flyttar och åldras så förändras befolkningen över tid, inte bara till antal utan också dess sammansättning. Både i prognosen år 2026–2035 och i utblicken mot år 2050 är det tydligt att befolkningens ålderssammansättning förändras. Antalet äldre väntas öka kraftigt, särskilt i de högsta åldrarna, medan utvecklingen bland barn och unga väntas variera mer över tid. Sammantaget innebär dessa förändringar att en allt större andel av befolkningen på sikt väntas utgöras av äldre, medan andelen yngre väntas minska.

Utvecklingen är dock inte helt konsekvent över tid och mellan åldersgrupper. Under vissa år kan antalet personer minska i vissa åldrar samtidigt som det ökar i andra. Detta beror främst på att årskullar av olika storlek rör sig genom åldrarna. Antalet i åldersgruppen 65–79 år väntas minska inledningsvis, när 1940-talets stora årskullar åldras ur gruppen. Då förväntas också antalet personer i de äldsta åldrarna öka kraftigt. Antalet barn i förskoleåldrar och grundskoleåldrar väntas minska inledningsvis, medan antalet i gymnasieåldrarna väntas öka under större delen av prognosperioden. På längre sikt väntas antalet barn åter öka, men utvecklingen varierar mellan åldrarna.

Denna utveckling avspeglar sig i de olika åldersgruppernas relativa storlek. År 2035 väntas en större andel av befolkningen vara 45–64 år samt 80 år och äldre och en mindre andel vara barn och unga (0–18 år) och 25–44 år, jämfört med år 2025.

I utblicken fram till år 2050 förväntas denna utveckling förstärkas. År 2050 utgör åldersgrupper upp till 44 år en mindre andel av befolkningen, medan äldre åldersgrupper har ökat sin andel.

Figur 6 visar folkmängden uppdelad efter ålder år 2025 samt prognos för år 2035 och utblick mot år 2050. Figuren illustrerar dels det vågmönster som uppstår när årskullar av olika storlek rör sig genom åldrarna, dels en relativt beständig topp kring åldrarna 19–24 år. Toppen beror i stor utsträckning på att Uppsala är en studieort med två stora universitet. Universiteten omsätter ett stort antal studenter, som flyttar in för att påbörja studier och flyttar ut efter avslutade studier. Figur 6 visar också en folkökning på lång sikt i de flesta åldrar, men att utvecklingen kan variera över tid och mellan enskilda åldrar och åldersgrupper. Vid prognosperiodens slut år 2035 väntas färre personer i några av de yngre åldrarna, trots att den totala folkmängden väntas ha ökat.



Figur 6: Folkmängd per ålder, utfall år 2003–2025 och prognos år 2026–2035 med utblick 2036–2050 i KP2026, Uppsala kommun. Källa: SCB (2026a) och Uppsala kommun (2026a)

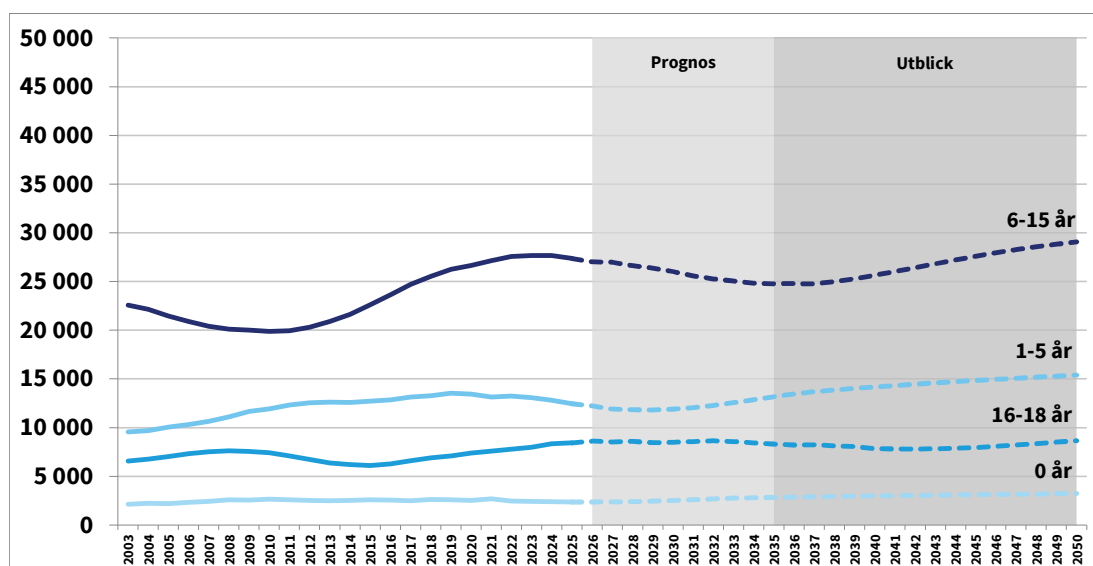
Förändringar i olika åldersgrupper

I följande avsnitt beskriver vi de större dragen i den väntade utvecklingen för var och en av befolkningen tre huvudgrupper⁴:

- barn och unga i åldrarna 0–18 år,
- vuxna i arbetsför ålder i åldrarna 19–64 år,
- äldre i åldrarna 65 år och äldre.

Barn och unga i åldrarna 0–18 år

Utvecklingen av antalet barn och unga påverkas i stor utsträckning av förändringar i barnafödandet och varierar därför förhållandevis mycket över tid, se Figur 7. De senaste åren har antalet barn i förskoleåldrarna (1–5 år) minskat i takt med att fruktsamheten har sjunkit. Undantaget är år 2022, då den stora årskullen född 2021 åldrades in i gruppen. Även antalet barn i grundskoleåldrarna (6–15 år) har haft en avtagande utveckling medan antalet i gymnasieåldrarna (16–18 år) har ökat.



Figur 7: Folkmängd i åldersgrupper 0–18 år, utfall år 2003–2025 och prognos år 2026–2035 med utblick 2036–2050 i KP2026, Uppsala kommun. Källa: SCB (2026a) och Uppsala kommun (2026a)

Den förväntade utvecklingen framöver skiljer sig mellan åldersgrupperna. Antalet barn i förskoleåldrarna (1–5 år) väntas fortsätta minska till och med år 2029, för att därefter börja öka igen och omkring år 2033 nå dagens nivå. Därefter väntas gruppen öka under resten av prognosperioden. Antalet barn i grundskoleåldrarna (6–15 år) har haft en avtagande utveckling sedan 2018 och väntas fortsätta minska fram till år 2035. Därefter väntas gruppen åter öka och nå dagens nivå omkring 2045.

Den förväntade utvecklingen av antal barn i förskoleåldrarna respektive grundskoleåldrarna förutsätter att fruktsamheten ökar i enlighet med SCB:s och Uppsala kommuns antaganden. En mindre eller helt utebliven återhämtning i fruktsamhet skulle påverka utvecklingen så att antalet barn blir färre, först i förskoleåldrarna, sedan i grundskoleåldrarna och slutligen i gymnasieåldrarna.

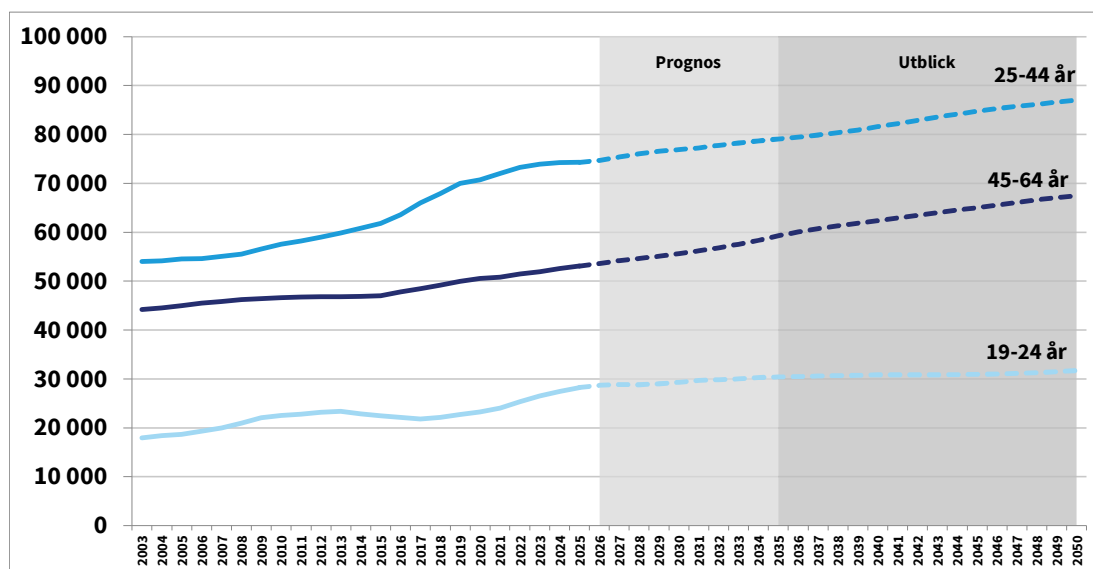
⁴ För resultat, folkmängd per åldersgrupp, se Tabell A 3 (2025–2035) och Tabell A 4 (2025–2050).

Antalet barn i gymnasieåldrarna (16–18 år) väntas vara mer stabilt. Antalet barn i gruppen väntas öka fram till en första topp omkring 2032, för att därefter minska något och ligga nära dagens nivå i mitten av 2030-talet. Därefter väntas en period med något lägre antal än idag, innan antalet åter väntas börja öka, under 2040-talets sista år.

Vuxna i åldrarna 19–64 år

Befolkningen i mellanliggande åldrar mellan barn och äldre, en grupp som ibland kallas vuxna i arbetsför ålder, påverkas både av tidigare födelsetal och av flyttmönster. Av Figur 8 framgår att samtliga tre ingående åldersgrupper (19–24 år, 25–44 år och 45–64 år) förväntas öka under prognosperioden år 2026–2035 och även fram till år 2050.

Folkökningen väntas ske i olika takt i de olika åldersgrupperna. Den yngsta åldersgruppen (19–24 år) väntas öka i en lägre takt än de äldre åldersgrupperna. Denna åldersgrupp påverkas i stor utsträckning av att Uppsala är en studieort. Den omfattar de allra folkrikaste åldrarna i Uppsala (se Figur 6 ovan) och har också en stor omsättning av personer. De två äldre åldersgrupperna, särskilt 45–64 år, kännetecknas i högre grad av kvarboende och åldrande. Detta innebär en mer stabil väntad utveckling, där förändringarna i större utsträckning speglar att årskullar successivt rör sig uppåt i åldrarna.

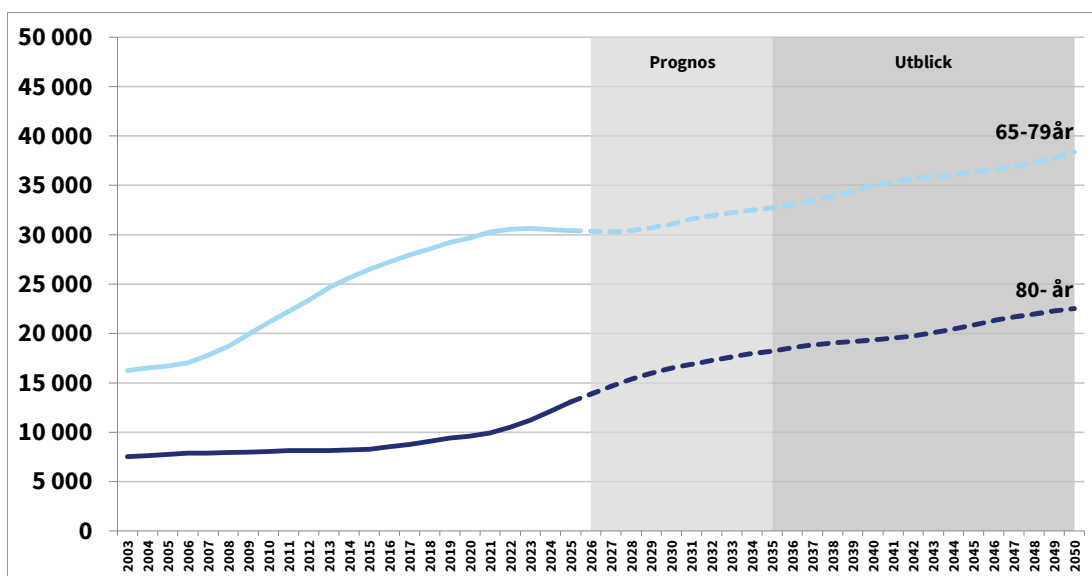


Figur 8: Folkmängd i åldersgrupper 19–64 år, utfall år 2003–2025 och prognos år 2026–2035 med utblick 2036–2050 i KP2026, Uppsala kommun. Källa: SCB (2026a) och Uppsala kommun (2026a)

Äldre i åldrarna 65 år och äldre

Utvecklingen bland äldre påverkas främst av att stora årskullar når högre åldrar. Särskilt i de äldsta åldrarna väntas antalet personer öka kraftigt, både under prognosperioden och i utblicken mot år 2050.

Av Figur 9, som visar de två äldsta åldersgrupperna, framgår de vågmönster som uppstår när årskullar åldras och över tid rör sig mellan åldersgrupper. Antalet personer i den äldsta gruppen (80 år och äldre) väntas öka i snabb takt under ett par år när fyrtioalisterna når dessa åldrar. Som en följd av detta väntas antalet personer i åldersgruppen 65–79 år minska under en period, för att därefter åter öka nästa gång stora årskullar åldras in i gruppen.



Figur 9: Folkmängd i åldersgrupper 65 år och äldre, utfall år 2003–2025 och prognos år 2026–2035 med utblick 2036–2050 i KP2026, Uppsala kommun. Källa: SCB (2026a) och Uppsala kommun (2026a)

Antaganden, jämförelser och osäkerheter

Detta avsnitt beskriver de antaganden som ligger till grund för kommunens befolkningsprognos, hur årets prognos skiljer sig från föregående års prognos och utfall samt vilka osäkerheter som bör tas hänsyn till vid tolkning av resultaten. Tillsammans med den nyligen publicerade rapporten om Uppsalas historiska befolkningsutveckling (Uppsala kommun, 2026b) sätter avsnittet prognosen i sitt lokala och nationella sammanhang.

Kort om prognosantaganden

Prognosantaganden är förutsättningar, bedömningar och förväntningar som ligger till grund för en prognos. Antagandena i Uppsala kommuns årliga befolkningsprognoser bygger på en kombination av statistik om historiska befolkningsförändringar (se exempelvis Uppsala kommun, 2026b för befolkningsstatistik som beskriver perioderna 1950–2025 respektive 2003–2025) och en framåtblickande omvärldsbevakning av faktorer som kan tänkas påverka befolkningsförändringarna i kommunen. Till största del utgår KP2026 från antaganden som görs i SCB:s framskrivningar. Justeringar görs dock, för att ta höjd för kända Uppsalaspecifika förhållanden och utvecklingsmönster. Uppsala kommun medverkar i forum och nätverk med andra kommuner och regioner för att dela information och diskutera antaganden. I dessa sammanhang deltar även myndigheter som SCB och Skatteverket.

Ny information, både statistik och om andra omvärldsfaktorer, blir tillgänglig över tid. Därför kan antagandena i Uppsala kommuns prognoser förändras över tid, från en prognos till en annan. En specifik befolkningsprognos bygger dock alltid på en specifik uppsättning antaganden, som var aktuella vid tidpunkten då den togs fram. Nedan redogörs kort för antagandena i 2026 års befolkningsprognos för Uppsala kommun.

Folkmängd och folkökning

För beräkningen av Uppsalas framtida folkmängd antas att den kommer att följa SCB:s framskrivna utveckling för riket, men att folkökningen i förhållande till folkmängden ska förväntas vara större i Uppsala kommun än i Sverige som helhet. Detta antagande ligger i linje med den historiska utvecklingen, där Uppsala under lång tid har haft en snabbare befolkningstillväxt än riket och har ökat sin andel av rikets totala folkmängd.

Ett antagande för beräkningen av Uppsalas framtida folkmängd skiljer sig dock från SCB:s aktuella framskrivning för riket (SCB, 2026a). SCB utgår i sitt huvudalternativ från gällande regelverk och antar därför att samtliga personer med uppehållstillstånd enligt massflyktsdirektivet kommer att utvandra år 2027.⁵ Därför beräknas en folkminskning i Sverige år 2027, något som inte beräknas ske någon annan gång under hela

⁵ (SCB, 2026a): ”I framskrivningen antas de regelverk som gäller idag att fortsätta gälla. Det innebär exempelvis ett antagande om att alla personer med uppehållstillstånd enligt massflyktsdirektivet utvandrar år 2027, då direktivet upphör att gälla och dessa personer inte längre har rätt att vara folkbokförda i Sverige. Detta antagande leder till en högre utvandring än invandring år 2027. Kompletterande beräkningar har gjorts med alternativa antaganden för utvandringen i denna grupp.” För att ta höjd för en eventuell förlängning av massflyktsdirektivet har SCB gjort två kompletterande beräkningar, baserade på två alternativa antaganden om ukrainska flyktingars utvandring. I det ena alternativet antas ungefär en tredjedel av dessa utvandra år 2027. I det andra antas ingen höjd utvandringsrisk för gruppen under år 2027. Uppsala kommuns befolkningsprognos 2026 baseras på alternativet utan höjd utvandringsrisk.

prognosperioden och utblicksperioden. I KP2026 görs, liksom i föregående års prognos, avsteg från detta antagande. I stället används en av SCB:s alternativa framskrivningar, som inte innehåller en tillfälligt höjd utvandring år 2027 kopplad till massflyktsdirektivet. Valet att basera Uppsala kommuns befolkningsprognos på en av de alternativa framskrivningarna bygger i detta fall på en allt annat lika-princip. I Uppsala kommun bedöms färre än 1 000 personer vara berörda av lagstiftningen. Hur lagstiftningen kommer att förändras i förhållande till denna grupp är idag oklart.⁶

Fruksamhet

Hur många barn som föds beror dels på hur många kvinnor det finns i barnafödande åldrar, dels på hur många barn en kvinna i genomsnitt föder. Den summerade fruktsamheten visar hur många barn en kvinna i genomsnitt skulle få under sin fruktsamma period om årets åldersspecifika fruktsamhet skulle vara konstant.

SCB har sedan 2010 kontinuerligt sänkt sina fruktsamhetsprognoser. I RP2026 antas Nuvarande låga fruktsamhetsnivå bestå under de närmaste åren för att sedan öka. Beräkningen av antalet födda i Uppsala utgår ifrån SCB:s antaganden, men anpassas till en något lägre Uppsalanivå, vilket har gällt historiskt. Uppsala är en studentstad. En stor andel personer i barnafödande åldrar vistas i kommunen för studier och får därför i genomsnitt färre barn eller skjuter upp barnafödandet. För år 2026 vägs även region Uppsalas förlossningsprognos in, baserad på kvinnor inskrivna i mödrahälsovården.

Om fruktsamheten utvecklas svagare än i prognosen kan det innebära färre barn än beräknat i förskoleåldrar på mycket kort sikt och i skolåldrar på kort sikt. Antalet födda påverkas som nämnts inte bara av fruktsamhetens utveckling utan även av antalet kvinnor i barnafödande åldrar. Det innebär att barnafödandet kan vara oförändrat eller till och med öka, även om fruktsamheten minskar. Därför är det viktigt att utvecklingen av såväl fruktsamheten som befolkningens sammansättning följs noggrant.

⁶ (Migrationsverket, 2026): "Med anledning av Rysslands fullskaliga invasion av Ukraina aktiverades EU:s massflyktsdirektiv den 4 mars år 2022. Det har förlängts flera gånger och ska gälla till och med 4 mars år 2027. Europeiska unionens råd har rekommenderat att massflyktsdirektivet fasas ut samordnat: medlemsstaterna bör bland annat underlätta för gruppen att ansöka om andra tillstånd som exempelvis arbetstillstånd och inrätta program för frivilligt återvändande. Migrationsverket har fått i uppdrag att 25 september 2026 redovisa åtgärder inför övergången från tillfälligt skydd. Bland annat ska myndigheten ge förslag om hur ett frivilligt tidsbegränsat återvändandeprogram för personer från Ukraina kan utformas på ett kostnadseffektivt sätt som värnar Ukrainas sammanhållning. Det frivilliga återvändandeprogrammet är ett uppehållstillstånd efter tillfälligt skydd som kan betraktas som en förlängning av det tillfälliga skyddet. Det förutsätter deltagande i programmet med en bortre gräns på två år."

Dödlighet

Antalet döda beräknas med hjälp av köns- och åldersspecifika dödsrisker. Utfallet påverkas både av befolkningens sammansättning och av dödsriskernas förändring. Trots en ökande medellivslängd under lång tid väntas antalet döda öka i närtid. Det beror på att stora årskullar når upp i åldrar där dödsriskerna är som allra högst.

SCB:s antaganden för riket baseras på historiska trender i dödlighet och skillnader mellan grupper. I 2026 års framskrivning har SCB höjt dödsriskerna år 2026, vilket innebär att färre personer förväntas leva lika länge som i föregående framskrivning.

I prognosen för Uppsala beräknas dödligheten utifrån historiska utfall i Uppsala i relation till riket. Mot bakgrund av att antalet döda har överskattats i de närmast föregående prognoserna justeras dödsriskerna ned något i årets prognos. Dödligheten antas därmed följa rikets utveckling, men på en observerat lägre Uppsalanivå.

Inflyttning och utflyttning

Flyttning till och från Sverige har stor påverkan på landets befolkningsutveckling och beror av migrationsregelverk, registerkontroller och omvärldshändelser. Historiskt har både inflyttning och utflyttning uppvisat stora variationer över tid. Det innebär att långsiktiga antaganden i SCB:s framskrivningar främst bör tolkas som genomsnittliga nivåer.

SCB har i årets framskrivning justerat ned invandringen under åren 2027–2029, jämfört med tidigare bedömningar. Under senare år har den registrerade utvandringen varit hög, bland annat till följd av Skatteverkets arbete med att förbättra folkbokföringen. SCB antar därför att utvandringen ligger kvar på en relativt hög nivå under år 2026, för att därefter återgå till mer normala nivåer.

Flyttnettot i Uppsala påverkas både av inrikes omflyttning och av internationell migration. Antalet personer i flyttbenägna åldrar i riket samt arbetsmarknad och studieutbud i Uppsala kan ha betydelse, samtidigt som förändringar i migrationen till och från Sverige kan få både direkta och indirekta effekter på kommunens befolkning.

I kommunprognosen bestäms inflyttningen till Uppsala utifrån antaganden om kommunens folkökningstakt i relation till riket. Inflyttarnas åldersfördelning och könsfördelning baseras på historiska mönster. Utflyttningen beräknas med hjälp av köns- och åldersspecifika flyttrisker och antas därmed öka i takt med att folkmängden växer.

Tabell 1 beskriver Uppsalas genomsnittliga historiska flyttnettoströmmar per födelseregion och flyttregion.⁷ Flyttnettot i Uppsala har i stor utsträckning drivits av nettoinflyttning av utrikes födda, både genom direkt invandring till kommunen och genom inrikes omflyttning från andra län. Nettoinflyttning från andra län av personer födda i Sverige har också haft betydelse för flyttnettot, men i lägre utsträckning, medan flyttningar inom länet över tid har saknat betydelse för flyttnettot, med låga årliga netton. Både inflyttningen till och utflyttningen från Uppsala har ökat över tid, särskilt i relation till övriga län och utlandet, där variationerna mellan enskilda år också har varit större. Under senare år har en högre utflyttning, både till andra län och utlandet, bidragit till ett svagare flyttnetto, se mer i Uppsala kommun (2026b).

Tabell 1: Flyttnetto efter flyttregion, födelseregion och totalt, genomsnitt 2003–2025, Uppsala kommun.
Källa: Källa: SCB (2026a)

Födelseregion	Flyttnetto inom eget län	Flyttnetto till/från övriga län	Utrikes flyttnetto	Totalt
Född i Sverige	-12	544	173	358
Utrikes född	-6	204	1 400	1 598
Totalt	-18	748	1 227	1 956

Mot bakgrund av den historiska utvecklingen antas folkökningen även framöver till stor del drivas av migration. Inflyttningen från övriga län antas öka något i betydelse, främst driven av inflyttningen av unga vuxna och särskilt till följd av universitetsstudier. På grund av en relativt stor utflyttning antas dock gruppen uppvisa en hög omsättning snarare än ett högt flyttnetto. Utvecklingen är svår att förutse. Tidpunkten för toppar och nedgångar i flyttströmmarna påverkas av händelser som till stor del ligger utanför kommunens kontroll. Prognosens årliga nivåer ska därför främst tolkas som en genomsnittlig utveckling över tid snarare än som exakta utfall för enskilda år.

⁷ Flyttregion avser de breda geografiska områdeskategorier till/från vilka flyttning har skett, alltså vilka breda geografiska områdeskategorier Uppsala kommun har haft flyttutbyte med. Utifrån denna grova kategorisering kan varken födelseregion eller eventuella flyttningar i tidigare led utläsas. Exempelvis kan en person flytta till Uppsala kommun från en annan kommun i länet, efter att året innan ha invandrat, men vara född i Sverige, eller flytta från Uppsala kommun till ett annat län, men vara utrikes född. Indelningen är användbar för att identifiera flyttmönster. För flyttregion används uppdelningen ”inom länet”, ”andra län” respektive ”utrikes”.

Jämförelse med föregående prognos och utfall år 2025

Uppsala kommuns befolkningsprognos uppdateras årligen för att ta hänsyn till både utfall och förändrade antaganden. En viktig källa till information om hur antaganden behöver justeras är de avvikelser som uppstår mellan prognos och faktiskt utfall. Därutöver justeras prognosen utifrån uppdateringar i SCB:s framskrivning för riket samt av utifrån anpassningar till observerade och förväntade lokala förhållanden.

Utfall 2025 och avvikelser

Den 31 december 2025 var 249 726 personer folkbokförda i Uppsala, en ökning med 1 710 personer eller knappt 0,7 procent under året. Uppsala ökning var snabbare än rikets, Uppsala hade den fjärde största nominella folkökningen i landet och den näst högsta ökningstakten av de fyra största kommunerna. På ett övergripande plan överensstämde utvecklingen med antagandena om Uppsalas folkökning.

Utfallet för 2025 skiljer sig i flera avseenden från föregående års prognos för år 2025.⁸ Den faktiska folkökningen i antal personer överskattades. Utflyttningen från Uppsala underskattades och blev högre än beräknat, både till andra län och till utlandet. Detta kan delvis förklaras av Skatteverkets arbete med att förbättra folkbokföringen, bland annat genom avregistrering av personer som inte längre bor i Sverige, men även av en högre utflyttning till övriga län. Dödligheten bland äldre överskattades, vilket innebar att antalet äldre i kommunen blev fler än väntat. Antalet barn och unga i åldrarna 0–18 år överskattades också, delvis till följd av ett lägre faktiskt barnafödande än vad som antagits. Samtidigt nådde fruktsamheten historiskt låga nivåer både i riket och i Uppsala. Även för barn och unga antas Skatteverkets avregistreringar ha spelat in.

Jämförelse med föregående prognos, vad har ändrats?

Till att börja med påverkas årets prognos av att folkökningen år 2025 överskattades i föregående års prognos, vilket innebär en lägre utgångsnivå i 2026 års prognos, vad gäller befolkningens sammansättning i antal personer per ålder och kön.

Avvikelserna har också, tillsammans med uppdaterade bedömningar i SCB:s aktuella framskrivning och övriga lokala justeringar, legat till grund för justerade antaganden i årets prognos. Främst har justeringar gjorts för flyttningar.

SCB antar en lägre invandring till riket under de närmaste åren, särskilt under 2028–2029, vilket indirekt bidrar till en mer återhållen inflyttning till Uppsala. Utflyttningen underskattades i föregående prognoser, i Uppsalas fall från kommunen och i SCB:s fall från riket, vilket innebär att utflyttningen nu antas ligga kvar på en högre nivå på kort sikt. Sammantaget innebär detta ett lägre flyttnetto än i föregående prognos.⁹

Att fruktsamheten år 2025 låg kvar på en låg nivå medför att antagandena om framtida fruktsamhet har justerats ned. Därutöver antas i årets prognos en något lägre ökning av Uppsalas andel av rikets folkmängd, både på kort och lång sikt.

⁸ Tabell A 5

⁹ Tabell A 6

Jämfört med föregående års prognos väntas folkmängden vid utgången av år 2035 vara cirka 2 900 färre personer och mot år 2050 4 900 färre personer. Sammantaget innebär förändringarna att folkökningen i KP2026 antas bli lägre än i föregående prognos, främst till följd av ett lägre flyttnetto.

Osäkerheter kring den framtida befolkningsutvecklingen

Befolkningsprognoser är alltid förenade med osäkerhet. Träffsäkerheten beror på hur väl prognosmakare lyckas fånga den framtida utvecklingen i prognosens antaganden om fruktsamhet, dödlighet och flyttmönster, vilka i sin tur påverkas av faktorer som är svåra att förutse. Händelser som konjunktursvängningar, ändrade migrationsregler, flyktingströmmar, pandemier eller omfattande registerkorrigeringar kan inträffa snabbt och få stora effekter på befolkningsutvecklingen. Samtidigt finns ofta någon grad av överensstämmelse med historiska utvecklingsmönster och även kännedom om vissa troliga framtida utvecklingsriktningar. Osäkerheten varierar mellan olika demografiska komponenter.

Migration och flyttmönster

Migration är en osäker komponent i befolkningsutvecklingen. Invandring och utvandring påverkas av internationella händelser, politiska beslut och förändrade regelverk, vilket kan ge snabba och svårförutsägbara effekter. Situationen kring Ukraina och tillämpningen av massflyktsdirektivet är ett tydligt exempel på hur migrationsmönster kan förändras på kort tid. Skatteverkets registerrensningar, som registreras som utvandringar, är ett annat tydligt exempel på en process som omedelbart och direkt har påverkat Uppsalas registerbaserade befolkning.

För Uppsala kan förändringar i migrationen få både direkta och indirekta effekter. Direkta effekter uppstår när personer flyttar direkt från utlandet till kommunen. Indirekta effekter uppstår när personer först invandrar till Sverige och sedan flyttar vidare till Uppsala från andra delar av landet, i ett senare skede. Detta innebär att förändringar i migrationen till Sverige som helhet kan påverka befolkningsutvecklingen i Uppsala, både direkt och med viss fördröjning.

Lågt barnafödande och framtida fruktsamhet

Barnafödandet har sjunkit till historiskt låga nivåer i både Uppsala och Sverige, i likhet med utvecklingen i många andra länder. Hur fruktsamheten utvecklas framöver är en av de största osäkerheterna i prognosen.

Om fruktsamheten ligger kvar på dagens nivåer eller ökar långsammare än antaget, skulle det innebära färre barn och unga i Uppsala kommun. Ett beräkningsexempel, där fruktsamheten antas vara konstant på 2025 års nivå under hela prognosperioden, visar att antalet födda i Uppsala kommun skulle bli betydligt lägre. Under åren 2026–2035 skulle antalet födda i så fall minska med cirka 1 840 barn, och mot utblicksåret 2050 med cirka 8 070 barn, jämfört med de resultat som presenteras i denna rapport.

Samtidigt påverkas antalet födda inte bara av fruktsamheten utan även av hur många kvinnor som finns i barnafödande åldrar. Det innebär att förändringar i befolkningens sammansättning, till exempel att fler kvinnor i dessa åldrar bor i kommunen eller väljer att flytta från kommunen, kan förstärka eller dämpa utvecklingen av antalet födda.

Det finns sannolikt många olika förklaringar till det minskade barnafödandet i Sverige och internationellt. Regeringen har tillsatt en utredning för att analysera orsakerna och konsekvenserna, med slutredovisning i juli 2028 (Regeringskansliet, 2025).

Studenter och unga vuxna

För Uppsala tillkommer särskilda osäkerheter kopplade till inflyttningen av unga vuxna för studier vid kommunens båda universitet. Inflyttningen varierar över tid och påverkas av faktorer som konjunkturläge, utbildningspolitik, ålderskullarnas storlek och förändringar i utbildningsutbudet. Möjligheterna för internationella studenter och doktorander att studera och forska vid svenska universitet kan också spela in.

Variationer i studentinflyttningen kan få betydande effekter på befolkningsutvecklingen på kort sikt, eftersom antalet inflyttade unga vuxna kan variera mellan år. Samtidigt bidrar dessa grupper i mindre utsträckning till barnafödandet under tiden de bor i Uppsala, eftersom de ofta befinner sig i livsfaser där studier prioriteras och barnafödandet skjuts upp. Utflyttningsriskerna är också höga i de åldrar som normalt sammanfaller med att studierna avslutas. Det innebär att en hög inflyttning av blivande studenter under ett eller ett par år med stor sannolikhet följs av en period med relativt sett högre utflyttning.

Referenser

Migrationsverket (2026). Oro i Mellanöstern påverkar inte Migrationsverkets prognos. Nyhet. Uppdaterad 2026-04-22. Hämtad 2026-05-11.

[Oro i Mellanöstern påverkar inte Migrationsverkets prognos.](#)

Regeringskansliet (2025). Uppdrag att föreslå åtgärder för en hållbar befolkningsutveckling och ett mer familjevänligt samhälle. S2025/01310. 2025-07-01. Socialdepartementet

SCB (2026a). Sveriges framtida befolkning 2026-2070, Demografiska rapporter 2026:3. Stockholm: Statistiska centralbyrån,
[Sveriges framtida befolkning 2026–2070](#)

Uppsala kommun (2026a). Kommunprognos KP2026. Analysenheten Uppsala kommun.

Uppsala kommun (2026b), Vad beror dagens folkmängd och befolkningsammansättning i Uppsala kommun av? 2026-04-20. Analysenheten Uppsala kommun.

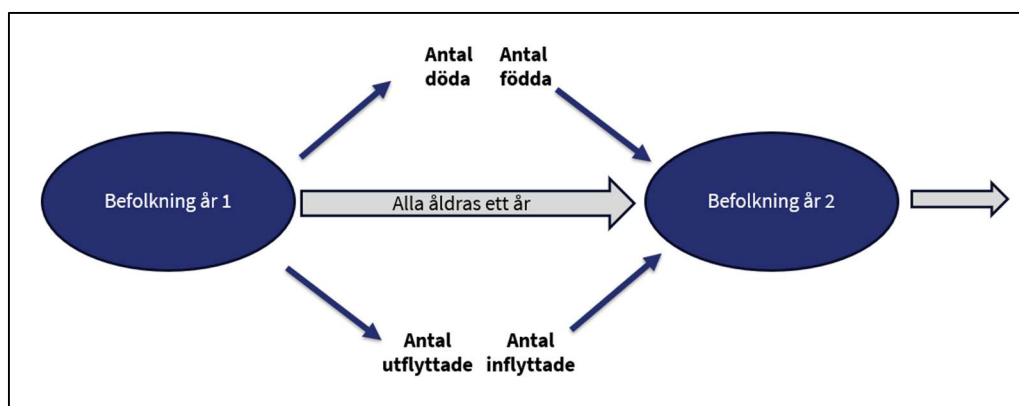
[Vad beror dagens folkmängd och befolkningsammansättning i Uppsala kommun av?.](#)

Uppsala kommun (2025). Kommunprognos KP2025. Analysenheten Uppsala kommun.
[Befolkningsprognos Uppsala kommun 2025–2050 - Uppsala kommun](#)

Appendix 1: Vad är en befolkningsprognos?

En befolkningsprognos är en beräkning av ett områdes framtida folkmängd, köns- och ålderssammansättning, samt de väntade befolkningsförändringar som leder fram till denna folkmängd och sammansättning. Den baseras på historisk befolkningsstatistik och antaganden om befolkningens utveckling över tid; hur många personer som förväntas födas, dö, flytta in i och flytta ut ur området, samt befolkningens åldrande.

Figur A 1 visar de komponenter som ingår i beräkningen av befolkningsprognosen.



Figur A 1: Översiktlig bild över de komponenter som ingår i beräkningen av befolkningsprognosen.

Utgångspunkten för Uppsala kommuns årliga befolkningsprognos, den så kallade startbefolkningen, är den folkbokförda befolkningen i kommunen vid utgången av föregående år. Felaktigheter kan förekomma i folkbokföringen. Den kan till exempel omfatta personer som inte längre bor kvar i kommunen, eller sakna personer som bor i och ska vara folkbokförda i kommunen, så kallad övertäckning och undertäckning. Förutom påverkan av faktiska demografiska händelser (födslar, dödsfall, inflyttning och utflyttning) påverkas den folkbokförda befolkningen över tid också av förbättringar av folkbokföringens kvalitet, så kallad registervård. Det bör påpekas att personer som vistas eller har bostad i kommunen, men inte är folkbokförda här, kan ha legitima skäl till detta. Exempelvis kan deras huvudsakliga bostad ligga i någon annan kommun. Detsamma gäller personer utan uppehållstillstånd, som inte ska vara folkbokförda i Sverige. Personer som inte ingår i folkbokföringen ingår inte heller i startbefolkningen.

Uppsala kommuns årliga folkmängd i prognosen skattas, till att börja med, utifrån den förväntade utvecklingen av folkmängden i riket och Uppsalas historiska utveckling i relation till rikets historiska utveckling. Rikets framtida folkmängd hämtas från SCB:s aktuella framskrivning för riket. Prognosen styrs både av SCB:s aktuella förväntningar om utvecklingen i riket som helhet och en årlig analys av Uppsalas förhållande till riket.

Den skattade folkmängden används sedan för att beräkna det årliga antalet inflyttare till kommunen, fördelade efter antaganden om inflyttarnas köns- och åldersfördelning. Därefter ställs årliga åldersspecifika antaganden om kvinnors fruktsamhet samt köns- och åldersspecifika dödsrisker och utflyttningsrisker mot kommunens startbefolkning för att beräkna de årliga befolkningsförändringarna, se Figur A 1. Dessa förändringar, i kombination med den befintliga befolkningens åldrande, ger den beräknade folkmängden och dess köns- och åldersmässiga sammansättning varje år.

Appendix 2: Prognosresultat

I Tabell A 1 redovisas utfall år 2025 samt prognosresultat åren 2026–2050 för folkmängd och befolkningsförändringar. I Tabell A 2 redovisas prognosresultat för folkmängd i åldersgrupper.

Tabell A 1: Folkmängd och befolkningsförändringar, utfall år 2025 och prognos år 2026–2035 med utblick 2026–2050 i KP2026 i avrundade värden. Källa: SCB (2026a) och Uppsala kommun (2026a)

År	Folkmängd	Födda	Döda	Födelsenetto	Inflyttning	Utflyttning	Flyttnetto	Folkökning
2025	249 726	2 374	1 520	854	16 319	15 487	832	1 710
2026	251 000	2 390	1 700	690	16 200	15 200	1 030	1 720
2027	253 000	2 400	1 740	660	16 300	15 300	1 020	1 680
2028	255 000	2 420	1 780	640	16 300	15 400	940	1 580
2029	256 000	2 480	1 820	660	16 500	15 500	1 010	1 670
2030	258 000	2 550	1 870	680	16 900	15 600	1 330	2 010
2031	260 000	2 630	1 910	720	17 000	15 700	1 320	2 030
2032	262 000	2 710	1 950	760	17 100	15 800	1 300	2 060
2033	265 000	2 790	1 990	810	17 300	16 000	1 290	2 100
2034	267 000	2 830	2 030	800	17 400	16 100	1 290	2 100
2035	269 000	2 870	2 060	810	17 500	16 200	1 300	2 110
2036	271 000	2 900	2 100	810	17 700	16 300	1 320	2 130
2037	273 000	2 930	2 130	810	17 800	16 400	1 340	2 150
2038	275 000	2 970	2 150	810	17 900	16 600	1 370	2 180
2039	277 000	3 000	2 170	830	18 100	16 700	1 400	2 230
2040	280 000	3 030	2 190	840	18 200	16 800	1 430	2 270
2041	282 000	3 060	2 210	850	18 300	16 900	1 440	2 290
2042	284 000	3 080	2 220	860	18 400	17 000	1 450	2 310
2043	287 000	3 110	2 230	870	18 500	17 100	1 460	2 330
2044	289 000	3 130	2 240	890	18 600	17 100	1 470	2 350
2045	291 000	3 150	2 250	910	18 700	17 200	1 470	2 380
2046	294 000	3 180	2 260	920	18 800	17 300	1 480	2 400
2047	296 000	3 200	2 260	940	18 900	17 400	1 470	2 410
2048	299 000	3 230	2 270	950	19 000	17 500	1 470	2 420
2049	301 000	3 250	2 280	970	19 100	17 600	1 450	2 420
2050	303 000	3 270	2 290	980	19 200	17 700	1 430	2 410

Tabell A 2: Folkmängd i åldersgrupper, utfall år 2025, prognosresultat KP2026 år 2026–2050 i avrundade värden. Källa: SCB (2026a) och Uppsala kommun (2026a)

Ålder	0	1–5 år	6–9 år	10–12 år	13–15 år	16–18 år	19–24 år	25–44 år	45–64 år	65–79 år	80 – år	Totalt
2025	2 366	12 442	10 636	8 286	8 424	8 433	28 249	74 277	53 103	30 430	13 080	249 726
2026	2 370	12 200	10 400	8 360	8 250	8 600	28 700	74 700	53 600	30 400	13 900	251 000
2027	2 380	11 900	10 400	8 260	8 290	8 530	28 900	75 400	54 200	30 300	14 600	253 000
2028	2 400	11 800	10 200	8 090	8 360	8 600	28 800	76 100	54 600	30 400	15 400	255 000
2029	2 450	11 800	10 000	7 930	8 440	8 440	29 000	76 600	55 100	30 700	16 000	256 000
2030	2 520	11 900	9 860	7 810	8 350	8 490	29 300	76 900	55 700	31 100	16 500	258 000
2031	2 600	12 100	9 570	7 820	8 200	8 570	29 700	77 300	56 200	31 600	16 900	260 000
2032	2 680	12 300	9 520	7 690	8 060	8 650	29 800	77 700	56 800	31 900	17 300	262 000
2033	2 760	12 600	9 500	7 590	7 950	8 570	30 000	78 200	57 500	32 200	17 600	265 000
2034	2 790	12 900	9 540	7 330	7 960	8 430	30 300	78 700	58 300	32 500	18 000	267 000
2035	2 830	13 200	9 630	7 290	7 840	8 310	30 400	79 100	59 300	32 700	18 200	269 000
2036	2 860	13 400	9 770	7 260	7 760	8 210	30 500	79 500	60 000	33 000	18 600	271 000
2037	2 900	13 700	9 950	7 290	7 520	8 230	30 600	79 900	60 700	33 400	18 800	273 000
2038	2 930	13 900	10 200	7 330	7 480	8 130	30 700	80 400	61 300	33 900	19 000	275 000
2039	2 960	14 000	10 400	7 410	7 470	8 050	30 700	80 900	61 900	34 500	19 200	277 000
2040	2 990	14 200	10 600	7 530	7 490	7 840	30 800	81 600	62 300	35 000	19 300	280 000
2041	3 020	14 300	10 800	7 680	7 540	7 810	30 800	82 200	62 900	35 300	19 500	282 000
2042	3 040	14 500	11 000	7 840	7 620	7 800	30 900	82 900	63 400	35 700	19 700	284 000
2043	3 060	14 600	11 100	8 010	7 730	7 830	30 800	83 600	64 000	35 900	20 100	287 000
2044	3 090	14 700	11 200	8 160	7 880	7 880	30 900	84 200	64 500	36 100	20 500	289 000
2045	3 110	14 800	11 300	8 270	8 030	7 960	30 900	84 700	65 000	36 400	20 900	291 000
2046	3 130	15 000	11 400	8 360	8 200	8 070	31 000	85 300	65 600	36 500	21 300	294 000
2047	3 160	15 100	11 500	8 440	8 330	8 210	31 100	85 700	66 100	36 900	21 700	296 000
2048	3 180	15 200	11 600	8 520	8 450	8 360	31 300	86 200	66 600	37 300	22 000	299 000
2049	3 210	15 300	11 700	8 600	8 530	8 510	31 500	86 600	67 100	37 800	22 300	301 000
2050	3 230	15 400	11 800	8 680	8 610	8 650	31 700	87 100	67 500	38 400	22 500	303 000

Appendix 3: Tabellbilaga

Tabell A 3: Folkmängd per åldersgrupp, utfall år 2025 och prognos år 2035, Uppsala kommun.
Källa: SCB (2026a) och Uppsala kommun (2026a)

Åldersgrupp	2025	2035	Förändring 2025-2035	Procentuell förändring (2025-2035)	Andel av folkökningen
0	2 365	2 830	470	20%	2%
1-5	12 450	13 200	720	6%	4%
6-9	10 636	9 630	-1 000	-9%	-5%
10-12	8 287	7 290	-1 000	-12%	-5%
13-15	8 425	7 840	-580	-7%	-3%
16-18	8 432	8 310	-120	-1%	-1%
19-24	28 251	30 400	2 140	8%	11%
25-44	74 281	79 100	4 800	6%	25%
45-64	53 118	59 300	6 180	12%	32%
65-79	30 432	32 700	2 290	8%	12%
80 år och äldre	13 079	18 200	5 130	39%	27%
Totalt	249 726	269 000	19 000	8%	

Tabell A 4: Folkmängd per åldersgrupp, utfall år 2025 och utblick mot år 2050, Uppsala kommun.
Källa: SCB (2026a) och Uppsala kommun (2026a)

Åldersgrupp	2025	2050	Förändring 2025-2050	Procentuell förändring (2025-2050)	Andel av folkökningen
0	2 365	3 230	860	36%	2%
1-5	12 450	15 400	2 940	24%	5%
6-9	10 636	11 800	1 130	11%	2%
10-12	8 287	8 680	390	5%	1%
13-15	8 425	8 610	190	2%	0%
16-18	8 432	8 650	210	3%	0%
19-24	28 251	31 700	3 480	12%	6%
25-44	74 281	87 100	12 800	17%	24%
45-64	53 118	67 500	14 300	27%	27%
65-79	30 432	38 400	7 940	26%	15%
80 år och äldre	13 079	22 500	9 450	72%	18%
Totalt	249 726	303 000	53 700	22%	

Tabell A 5: Befolkningsförändringar utfall 2025 jämfört med KP2025 (utfall minus KP2025).
Källa: SCB (2026a) och Uppsala kommun (2025)

Befolkningsförändring	Utfall 2025	KP2025	Utfall 2025 minus KP2025
Folkmängd	249 726	250 302	-576
Födda	2 374	2 440	-66
Döda	1 520	1 735	-215
Födelsenetto	854	705	149
Inflyttning	16 319	16 412	-93
Utflyttning	15 487	14 832	655
Flyttnetto	832	1 580	-748
Folkökning	1 710	2 285	-575

Tabell A 6: Befolkningsförändringar KP 2026 prognos (2026–2035) respektive utblick (2035–2050) jämfört med KP2025 år 2026–2035 respektive 2035–2050. Källa: SCB (2026a) och Uppsala kommun (2026a)

Befolkningsförändring	KP2026 prognos 2026–2035	KP2026 prognos 2035–2050	KP2025 minus KP2026, prognos 2026–2035	KP2025 minus KP2026, prognos 2035–2050
Folkmängd	269 000	303 000	-2 900	-4 850
Födda	2 870	2 870	-750	-830
Döda	2 060	2 290	-730	-280
Födelsenetto	810	980	-30	-540
Inflyttning	17 500	19 200	-800	1 410
Utflyttning	16 200	17 700	1 490	2 830
Flyttnetto	1 300	1 430	-2 290	-1 420
Folkökning	2 110	2 410	-2 320	-1 960