

## SKOLFASTIGHETER UPPSALA KOMMUN AB

# Uppsävja Förskola

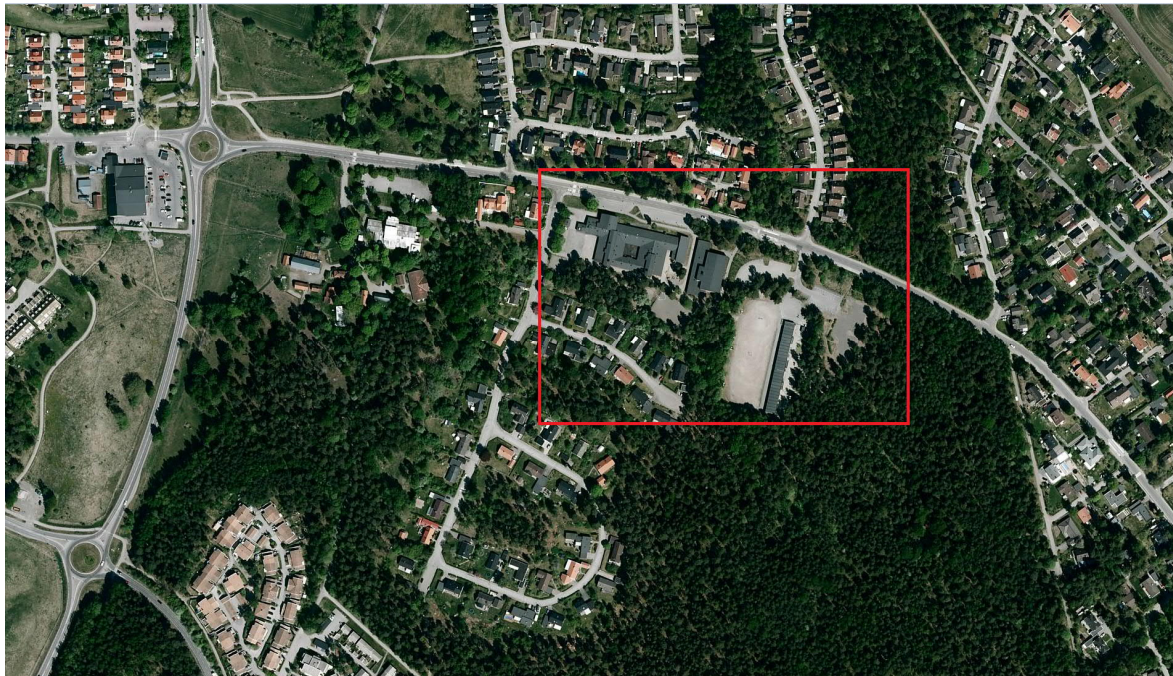
Översiktligt PM Geoteknik, Fas 1: Förstudie

## Uppdrag

På uppdrag av Skolfastigheter Uppsala Kommun AB har WSP utfört en översiktlig geoteknisk förstudie för fastigheten Sävja 1:88 som är belägen ca 6 km sydost om centrala Uppsala, Uppsala kommun. Skolfastigheter Uppsala är nu i fas 1 av sin projektmodell. Fas 1 är en förstudie där projektets geotekniska förutsättningar utreds inför återuppbyggnad av en förskola på fastigheten. Området ses i figur 1 där fastigheten markerat i med rött. Fastigheten avgränsas av gatorna Skogsvägen och Akademivägen samt omkringliggande bostäder.

## Syfte

Syftet med den geotekniska förstudien är att översiktligt redogöra de geotekniska förhållandena för undersökningsområdet, utifrån SGU:s jordartskarta samt jorddjupskarta. Detta för att i ett tidigt skede få en översiktlig geoteknisk bedömning att utgå ifrån.



Figur 1: Visar fastigheten markerat i rött, fastigheten Sävja1:88 (Eniro, 2020)

### WSP Samhällsbyggnad

Besök: Norra Kungsgatan 1  
803 20 Gävle

T: +46 10 7225000  
WSP Sverige AB  
Org. nr: 556057-4880  
wsp.com

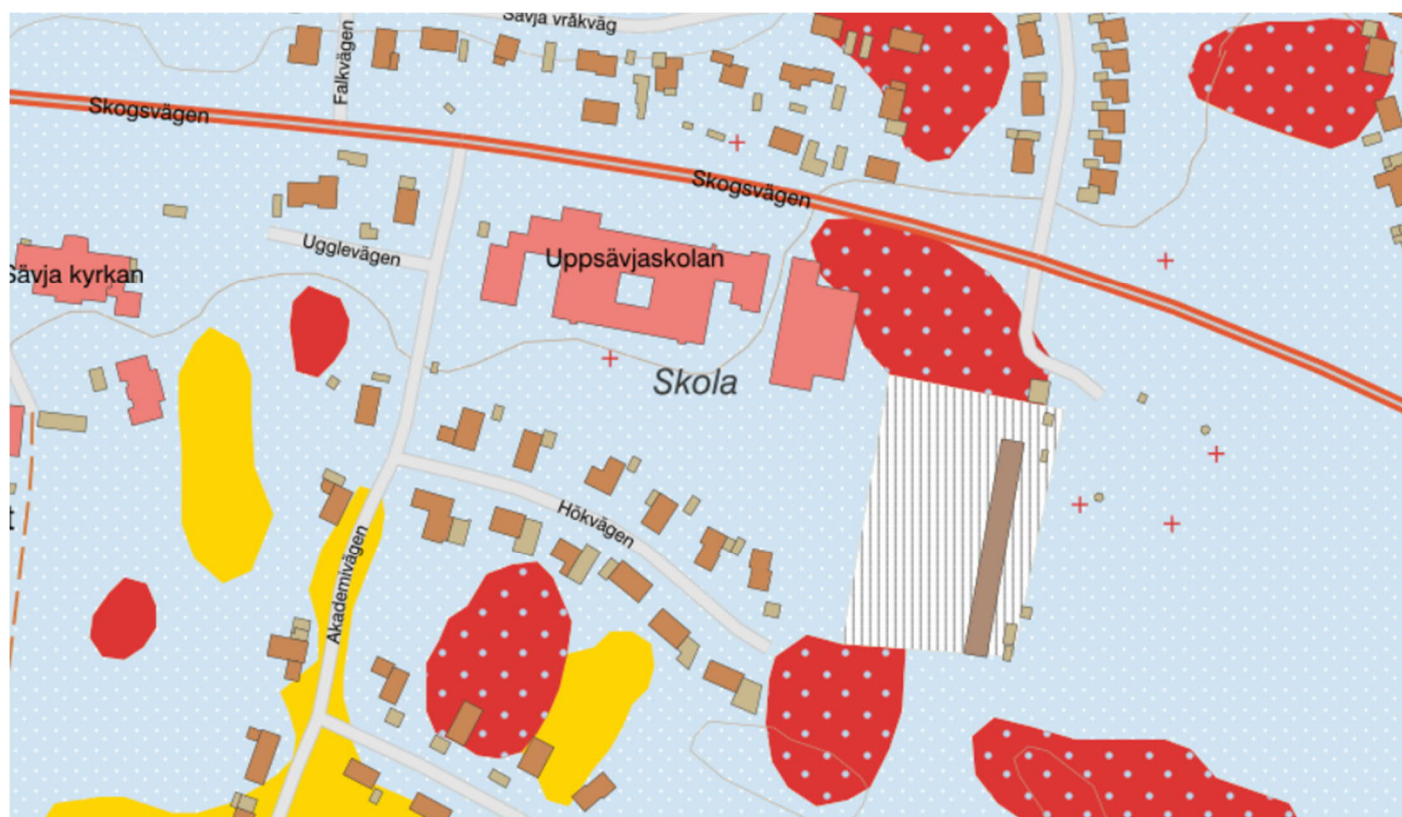
## Planerad byggnation

Uppsala kommun Skolfastigheter AB planerar återuppbyggnad av en förskola på fastigheten Sävja 1:88. I dagsläget finns ingen information kring planerad byggnation.

## Underlag

Enligt SGU:s jordartskarta består jorden utav morän/sandig mord med ett ytligt jorddjup. Berg i dagen kan förekomma, se figur 2.

Från SGU:s Brunnsarkiv ligger grundvattenytan ca 5,5 m under markytan nordost om undersökningsområdet.



Figur 2: SGU:s jordartskarta, där färgen blå/prickig innebär sandmorän och röd färg innebär urberg.

## Planerad markundersökning

WSP planerar att i januari 2021 installera 3 stycken grundvattenrör inom fastigheten för att i ett tidigt skede få god information om grundvattenförhållanden i området.

## Rekommendation för Geoteknik Fas 2

### Geoteknisk undersökning

En geoteknisk undersökning erfordras för att definiera jordlagerföljd, schaktbarhet grundvattenförhållanden samt jordens hållfasthetsegenskaper. Undersökningen ska resultera i en grundläggningsrekommendation för nybyggnation av förskolan, ge beräkningsförutsättningar för konstruktör och beskriva förhållanden för eventuella schakter.

Den geotekniska fältundersökningen kommer att inledas med hejarsonderingar (Hfa) för att få ut materialparametrar på jord samt jord- och bergsonderingar (JB-2) för att undersöka mäktigheten på moränen och bekräfta djupet till berg. Undersökningarna kommer därefter kompletteras med skruvprovtagningar (Skr) samt grundvattenavläsning av sedan tidigare installerade grundvattenrör för att bekräfta jordlagerföljden samt grundvattennivån under markytan.

Med hänsyn till att berg i dagen finns i området så rekommenderas det även att en radonundersökning utförd inför planerad byggnation.

De geotekniska handlingarna sammanfattas i två rapporter, markteknisk undersökningsrapport (MUR) som sammanställer resultat från utförda undersökningar och ett geotekniskt PM som bl.a. översiktligt beskriver grundläggningsrekommendationer.

### När/omfattning:

Omfattningen av fältundersökningen bedöms till ca 2–3 borrdagar i fält med borrbandvagn. Tidplanen och budget för Fas 2: Geoteknisk undersökning bestäms i samråd med Uppsala kommun Skolfastigheter AB och CSK Projekt AB. För preliminärt borrogram se bilaga 1.

### Förutsättningar/underlag som krävs:

- Bestämda läge för planerad byggnad.
- Information om planerad byggnad, om det planeras källare bör information komma tidigt.
- Grävillstånd och interna ledningar inom området.
- Grundkarta i DWG- format.

Författad av: Barzan Al

Granskad av: Viktor Hardyson

2020-12-18, Gävle