

Handläggare
Hellstrand Eva

Datum
2018-11-14

Diarienummer
AMN-2018-0116

Arbetsmarknadsnämnden

Uppföljning vuxenutbildning 2018

Förslag till beslut

Arbetsmarknadsnämnden föreslås besluta

att lägga informationen till handlingarna.

Sammanfattning

Vid nämndens sammanträde redovisas statistik från vuxenutbildningen utifrån förvaltningens statistikplan där uppföljande information om vuxenutbildningen lämnas till arbetsmarknadsnämnden två gånger om året (mars och november).

I redovisningen denna gång syns bl a att antalet sfi-elever är färre jämfört med motsvarande mätning förra året och att en stor andel av eleverna läser på studieväg 3.

Arbetsmarknadsförvaltningen

Lena Winterbom
Direktör

Handläggare
Hellstrand Eva

Datum
2018-11-14

Diarienummer
AMN-2018-0116

Arbetsmarknadsnämnden

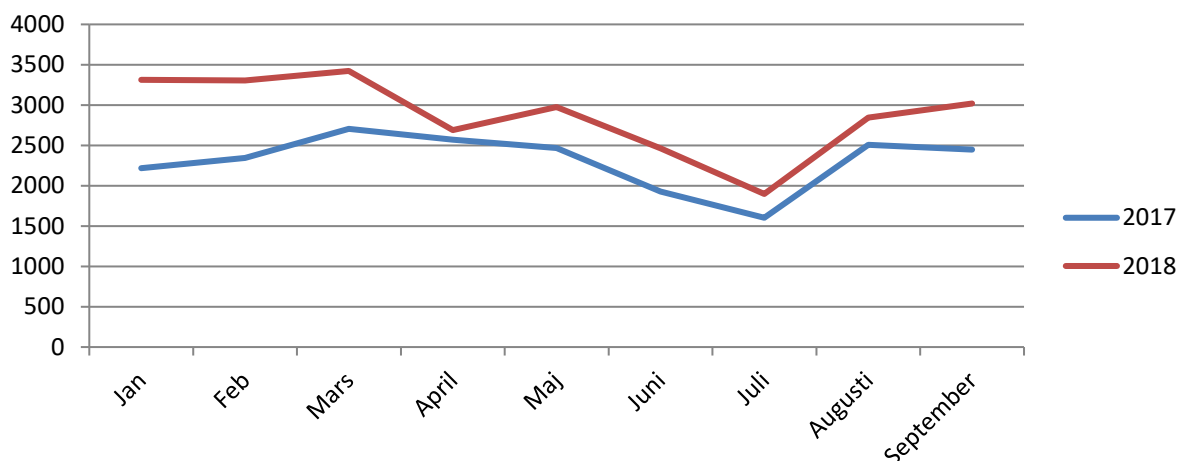
Bilaga Uppföljning vuxenutbildning november 2018

Källa för uppgifterna som redovisas i bilagan är där inget annat sägs kommunens elevhanteringssystem Extens.

Grundläggande och gymnasial vuxenutbildning

Nästan 600 fler elever september 2018 jämfört med september 2017

Antal elever inom grundläggande och gymnasial vuxenutbildning, januari–september 2017 och 2018

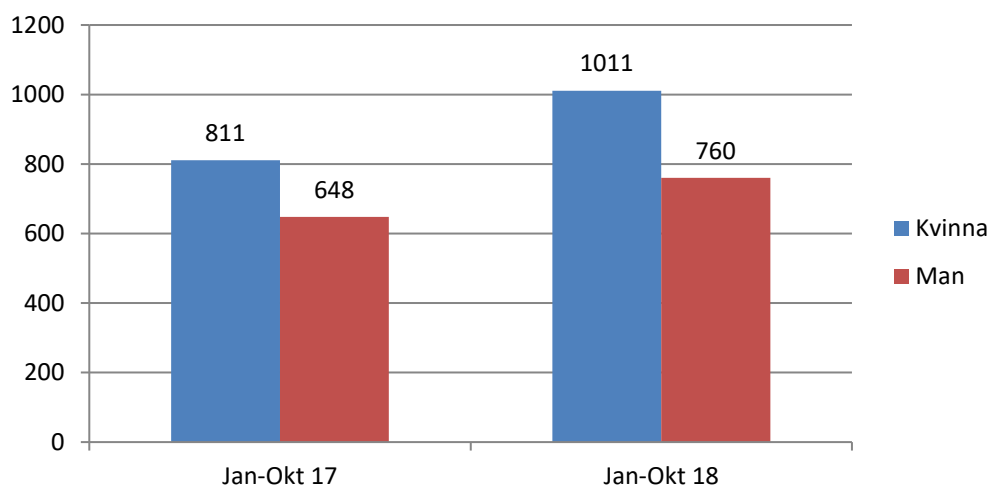


Elevantalet mäts här i slutet av varje månad och tas ut från systemet en månad senare. Antalet elever vid mätpunkten i september 2018 var 3 021, närmare 600 fler än i september 2017.

Elevantalet inom grundläggande vuxenutbildning ökar och kvinnorna är flest

I början av november 2018 har hittills under året drygt 1 000 kvinnor läst på grundläggande vuxenutbildning. Det är 200 fler jämfört med samma period förra året.

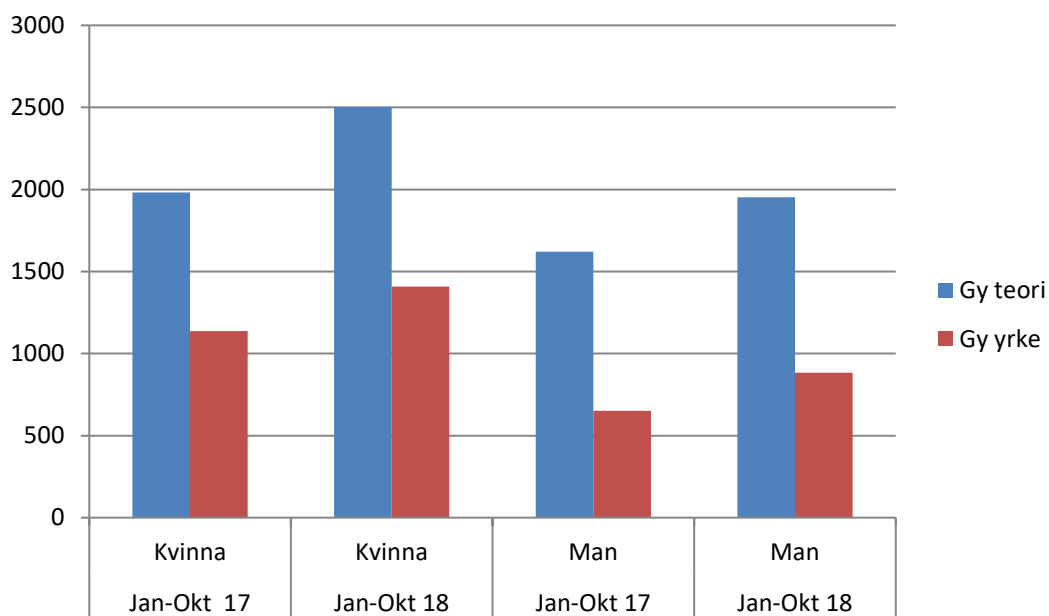
Antal elever inom grundläggande vuxenutbildning, totalt, januari–oktober 2017 och 2018



Stor ökning av elever på gymnasial nivå

Antalet elever på gymnasial nivå har ökat betydligt mellan januari och oktober förra året och motsvarande period i år. Kvinnor studerar i högre utsträckning än män och många läser teoretiska kurser.

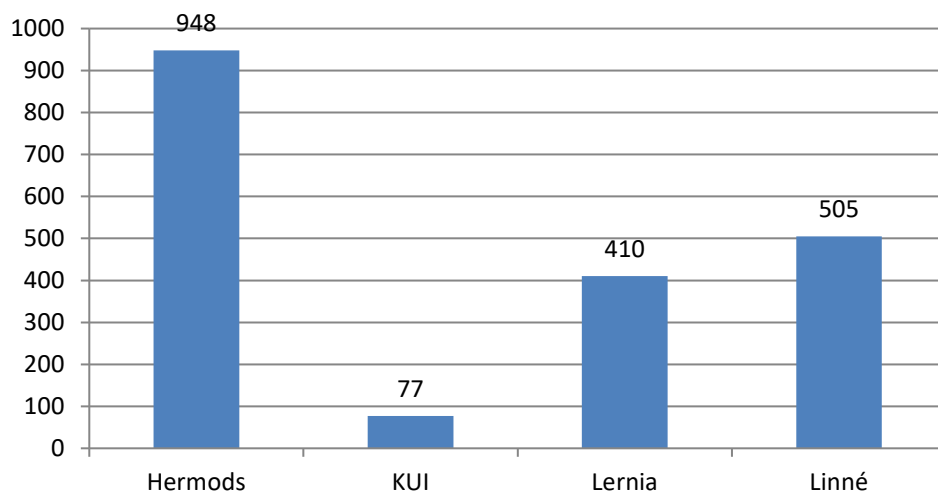
Antal elever inom gymnasial vuxenutbildning, totalt, januari–oktober 2017 och 2018



Hermods har flest elever på grundläggande nivå

Hermods är fortsatt den största utbildningsanordnaren på grundläggande nivå.

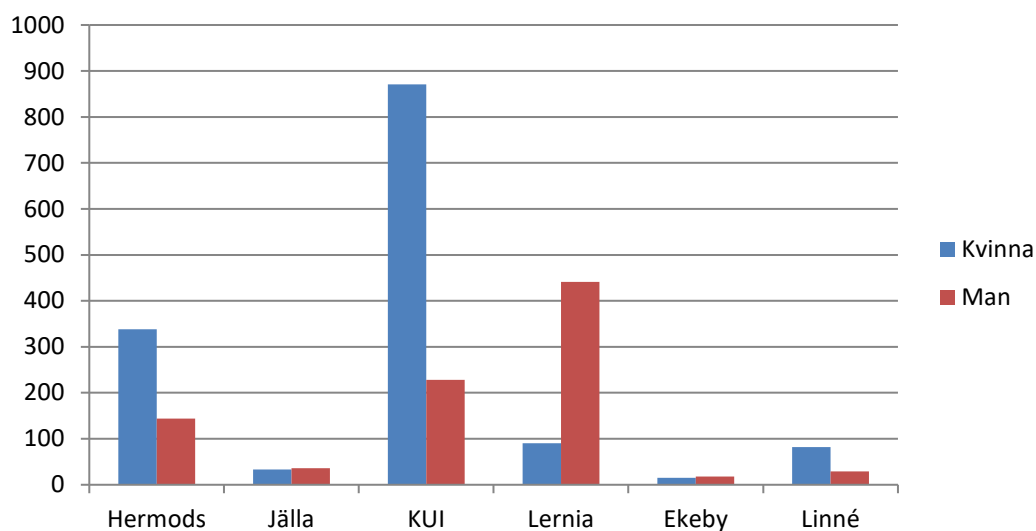
Antal elever på grundläggande nivå per utbildningsanordnare januari-oktober 2018



Kompetensutvecklingsinstitutet (KUI) är största utbildningsanordnare för yrkeskurser

Antalet elever på Kompetensutvecklingsinstitutets yrkeskurser var ca 1 100 i januari-oktober 2018. Det är ungefär 300 fler än motsvarande period förra året. Andelen män på KUIs utbildningar var ca 20 procent.

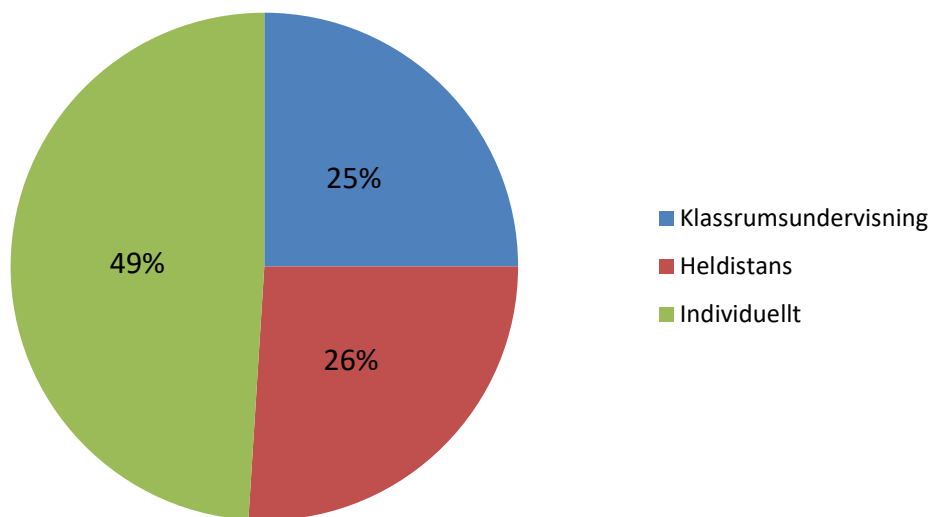
Antal elever hos de största utbildningsanordnarna på gymnasiala yrkeskurser januari-oktober 2018



Individuellt upplagda studier motsvarar ungefär hälften av kurserna på gymnasial teoretisk nivå

En fjärdedel av eleverna på gymnasial teoretisk nivå läser i klassrum.

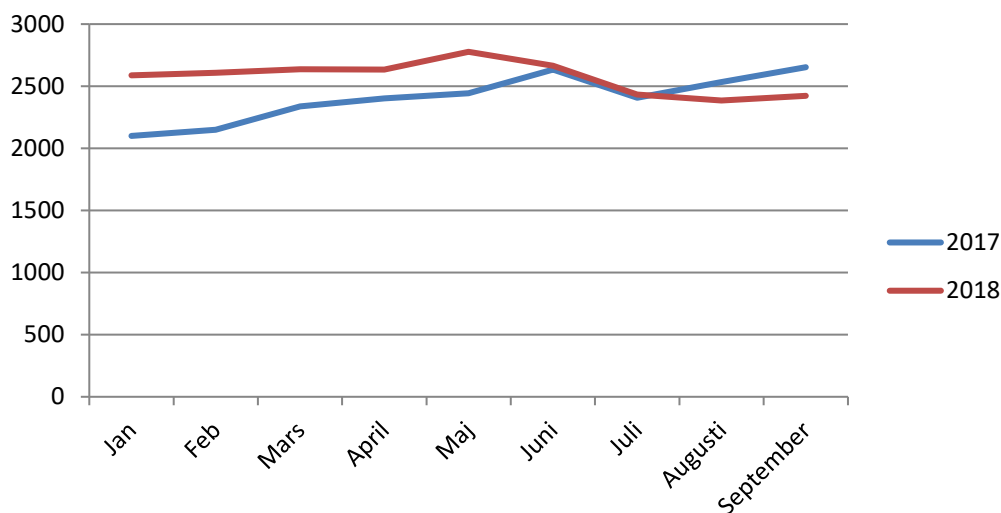
Andel kurser per studieform januari–oktober, gymnasial teoretisk nivå 2018



Utbildning i svenska för invandrare

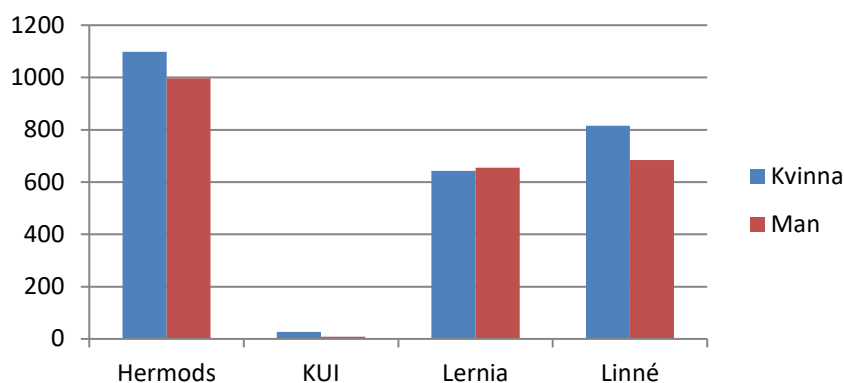
Färre elever inom sfi

Antal elever på sfi januari–september 2017 och 2018



Elevantalet mäts även här i slutet av varje månad och tas ut från systemet en månad senare. I september läste ca 2 420 elever sfi, vilket var drygt 200 färre jämfört med 2017 (ca 2 650 elever). Det är ett trendbrott jämfört med utvecklingen på senare år och troligen en effekt av att de många elever som kom till Uppsala hösten 2015 börjar lämna sina sfi-studier.

Kvinnorna är även något fler inom sfi förutom hos Lernia

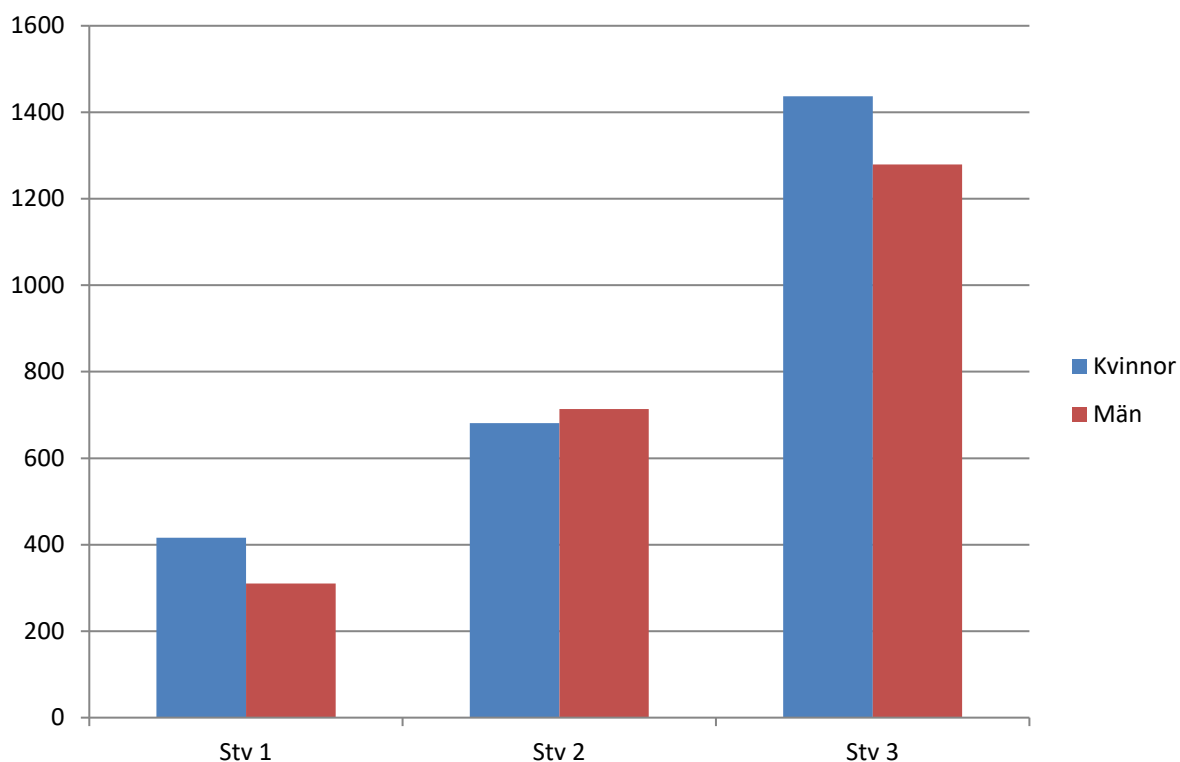


För den totala bilden i Uppsala ska även nämnas att i september 2018 läste närmare 200 elever sfi på folkhögskolan Biskops Arnö. De få elever som läser sfi inom KUI läser det i kombination med vissa vårdkurser.

Kvinnorna är fler än männen på studieväg 1 och på studieväg 3

Drygt hälften av eleverna som läser sfi i Uppsala läser på studieväg 3. (Studievägarna anger elevernas utbildningsbakgrund där enkelt uttryckt studieväg 1 motsvarar kort eller ingen tidigare utbildning, studieväg 2 grundskola och studieväg 3 gymnasium eller högre utbildning.)

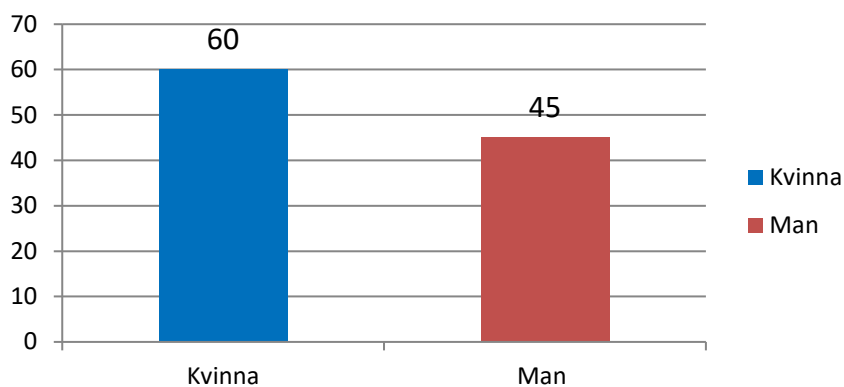
Antal elever på olika studievägar inom sfi januari–oktober 2018



Lärvux

Fler än 100 elever studerar på Lärvux

Antal elever på Lärvux efter kön januari–oktober 2018



Indikator som mäter sysselsättning efter avslutad kommunal vuxenutbildning

Vid arbetsmarknadsnämndens sammanträde i april 2017 framställdes ett yrkande på en ny indikator för vuxenutbildningen "Elever som är etablerade på arbetsmarknaden eller studerar 1 år efter fullföljd gymnasial vuxenutbildning, andel %."

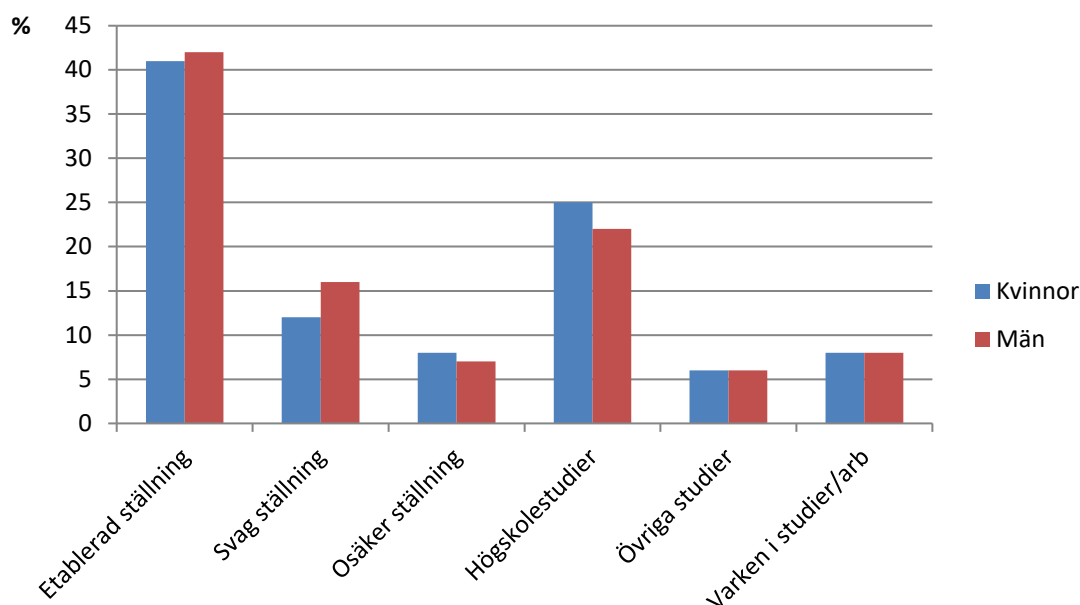
Förslaget remitterades av nämnden till förvaltningen för beredning och förvaltningen har sedan dess beställt uppgifter om sysselsättning efter gymnasiala studier från SCB.

Uppgifterna från SCB redovisar etableringsstatus valt år (senast möjliga) för elever som avslutat utbildning i Uppsala på kommunal vuxenutbildning året innan med godkänt betyg (A-F) på minst en kurs på gymnasial nivå.

Etableringsstatus efter avslutade studier framgår av diagrammet nedan. Indikatorn redovisas även i sammanfattad form vid delårsboksluten i augusti varje år.

Relativt små skillnader mellan könen

Elevers etableringsstatus 2016 efter avslutade studier på kommunal vuxenutbildning 2015 (Källa SCB)

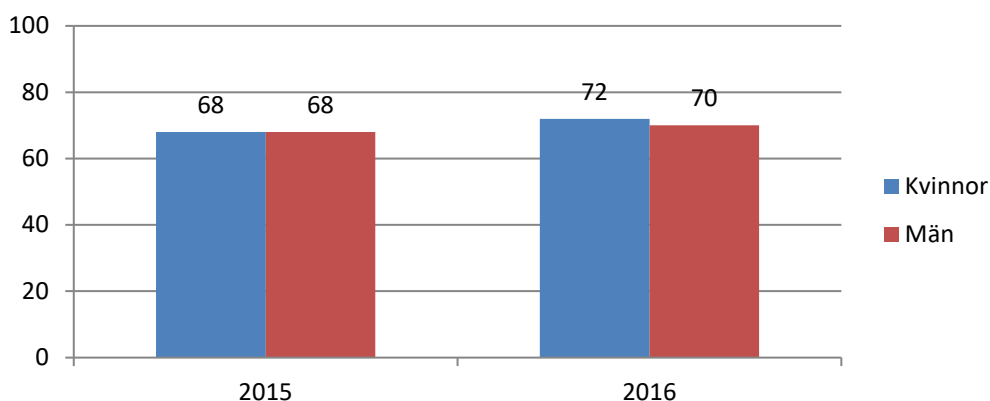


De olika begreppen inom etableringsstatus återfinns inom den återkommande undersökning som SCB gör för Skolverket på nationell nivå. Etablerad, svag eller osäker ställning hänger bland annat samman med arbetsinkomst.

Ingen större skillnad mellan åren avseende etablerad ställning och studier

I diagrammet nedan kombineras uppgifterna angående statusen etablerad ställning med att vara i studier (högskolestudier och övriga studier).

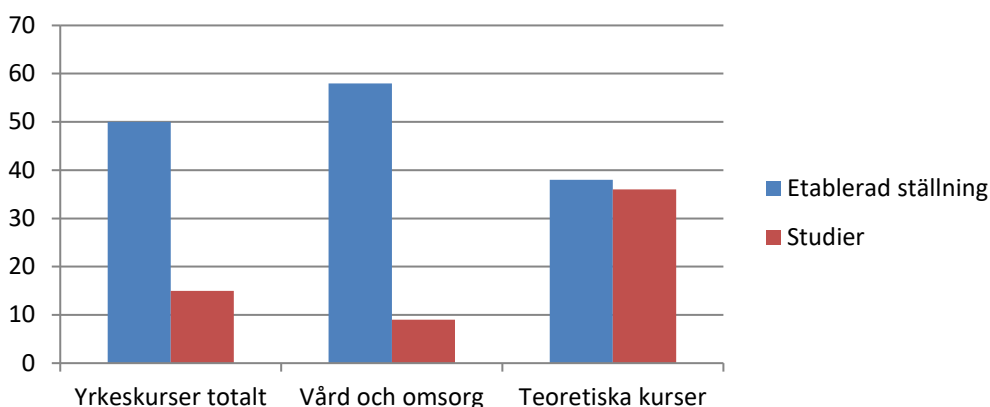
Elever som har etablerad ställning eller är i studier 2015 och 2016 efter avslutade studier på kommunal vuxenutbildning året innan (Källa SCB)



Nära 60 % fick en etablerad ställning efter avslutade vård- och omsorgskurser

SCBs uppgifter omfattar även elevernas inriktning på de studier som avslutats. Uppdelningen görs mellan kurser inom vård och omsorg, övriga yrkeskurser samt teoretiska kurser. Begreppet studier omfattar både högskolestudier och övriga studier.

Elevers etableringsstatus 2016 utifrån avslutade studiers inriktning (Källa SCB)



Med den efterfrågan på arbetskraft som finns inom området vård och omsorg är det inte förvånande att en relativt stor andel elever fick en etablerad ställning på arbetsmarknaden efter studier med denna inriktning.