

Handläggare  
Peter S:t Cyr  
Peder Jacobsson

Datum  
2018-08-14

Ärendenummer  
AMN-2018-0028

## Ekonomisk uppföljning per juli 2018

### Förslag till beslut

Arbetsmarknadsnämnden föreslås besluta

**att** lägga informationen till handlingarna.

### Ärendet

Arbetsmarknadsnämnden redovisar ett positivt resultat per juli 2018. Utfallet är 22,5 mnr, vilket är 6,9 mnr högre än budgeterade 15,6 mnr för perioden. Det är en positiv avvikelse på 4,5 mnr mot prognostiserade 18,0 mnr.

Resultat per verksamhet redovisas i bifogad resultatrapport, bilaga 1.

Den negativa budgetavvikelsen avseende försörjningsstöd balanseras upp av högre schablonintäkter för vuxenutbildningen och flyktingmottagandet.

Utfallet för vuxenutbildningen per juli uppgår till 5,1 mnr vilket är 3,1 mnr bättre än budgeterade 2,0 mnr, det är dock 0,6 mnr lägre än prognostiserade 5,7 mnr.

Resultatet för Ekonomiskt bistånd är -4,2 mnr vilket är 5,2 mnr lägre än budgeterade 1,0 mnr.

Det är dock ett positivt utfall gentemot prognostiserade -6,7 mnr med 2,5 mnr. Nyanlända har ett positivt utfall uppgående till 8,6 mnr vilket är 3,3 mnr bättre än budgeterade 5,3 mnr. Prognosen per juli visar 6,9 mnr vilket ger en positiv avvikelse på 1,7 mnr.

Utfallet för arbetsmarknadsåtgärder är 14,0 mnr för perioden, vilket är 7,5 mnr bättre än budgeterade 6,5 mnr, prognosen för perioden är 11,2 vilket ger en positiv avvikelse på 2,8 mnr.

Arbetsmarknadsförvaltningen

Lena Winterbom  
Direktör

## Arbetsmarknadsnämnden totalt

### Resultaträkning

| Konto                                      | Utfall ack jan - Jul 2018 | Prog jan - Jul 2018 | Ack. Utf/Pr Diff | Bud ack jan - Jul 2018 | Prognos helår 2018 | Budget helår 2018 |
|--|---------------------------|---------------------|------------------|------------------------|--------------------|-------------------|
| Intäkter                                   | 360 499,4                 | 375 943,6           | -15 444,3        | 397 332,6              | 687 642,1          | 726 450,4         |
| Personalkostnader                          | -215 020,5                | -220 028,0          | 5 007,4          | -243 699,7             | -425 760,9         | -469 932,4        |
| Lokalkostnader                             | -24 122,9                 | -25 989,2           | 1 866,3          | -31 358,6              | -46 104,5          | -54 750,1         |
| Övriga kostnader                           | -504 481,3                | -517 758,6          | 13 277,3         | -512 685,2             | -911 181,1         | -897 689,8        |
| <b>EBITDA (Operativt resultat)</b>         | <b>-383 125,5</b>         | <b>-387 832,2</b>   | <b>4 706,7</b>   | <b>-390 410,8</b>      | <b>-695 404,4</b>  | <b>-695 921,9</b> |
| 79x - Av- och nedskrivningar               | -960,7                    | -796,8              | -163,9           | -660,2                 | -1 612,9           | -1 143,2          |
| <b>Avskrivningar</b>                       | <b>-960,7</b>             | <b>-796,8</b>       | <b>-163,9</b>    | <b>-660,2</b>          | <b>-1 612,9</b>    | <b>-1 143,2</b>   |
| 840 - Finansiella intäkter                 | 4,0                       | 1,7                 | 2,3              | 1,4                    | 2,7                | 2,4               |
| 830 - Kommunbidrag                         | 406 644,0                 | 406 644,0           | 0,0              | 406 644,0              | 697 104,5          | 697 104,5         |
| 850 - Finansiella kostnader                | -71,6                     | -55,3               | -16,3            | -24,4                  | -89,9              | -41,8             |
| <b>Finansnetto</b>                         | <b>406 576,4</b>          | <b>406 590,4</b>    | <b>-14,0</b>     | <b>406 621,0</b>       | <b>697 017,3</b>   | <b>697 065,1</b>  |
| EBT (Årets resultat)                       | 22 490,3                  | 17 961,5            | 4 528,8          | 15 550,0               | 0,0                | 0,0               |
| Marginal (EBT/Intäkter)                    | 6,24%                     | 4,78%               | -29,32%          | 3,91%                  | -0,00%             | 0,00%             |
| EBT efter avkastningskrav                  | 22 490,3                  | 17 961,5            | 4 528,8          | 15 550,0               | 0,0                | 0,0               |
| <b>RR inkl semlöneskuld (ao/div/konc.)</b> | <b>22 490,3</b>           | <b>17 961,5</b>     | <b>4 528,8</b>   | <b>15 550,0</b>        | <b>0,0</b>         | <b>0,0</b>        |

### Utfall

Arbetsmarknadsnämnden visar ett positivt resultat per juli uppgående till 22 490 tkr gentemot budgeterade 15 550 tkr vilket är 6 940 tkr bättre än budgeterat för perioden.

Jämfört med både budget och prognos uppvisar både intäkts- och kostnadssidan lägre utfall, orsaken till det är främst periodiseringseffekter avseende extratjänsterna.

Prognosen visar på en positiv avvikelse uppgående till 4 529 tkr per juli.

## Arbetsmarknadsnämnden per verksamhet

|   | Utfall ack jan<br>- Jul 2018 | Prog jan -<br>Jul 2018 | Ack.<br>Utf/Pr Diff | Bud ack jan<br>- Jul 2018 | Prognos<br>helår 2018 | Budget<br>helår 2018 |
|---|------------------------------|------------------------|---------------------|---------------------------|-----------------------|----------------------|
| Alla verksamhetsgrupper   | 22 490,3                     | 17 961,5               | 4 528,8             | 15 550,0                  | -0,0                  | 0,0                  |
| 100 - Politisk verksamhet (1)                                     | -32,7                        | 52,6                   | -85,3               | 39,3                      | 0,0                   | -0,0                 |
| 200 - Infrastruktur, skydd m.m (2)                                | 57,7                         | 90,2                   | -32,5               | 124,5                     | -300,0                | 0,0                  |
| 310 - Kultur, övrigt (31)   | -69,7                        | 5,5                    | -75,2               | 3,1                       | -0,0                  | 0,0                  |
| 441 - Grundläggande vuxenutbildning (441)                         | -2 755,6                     | -1 974,3               | -781,3              | -267,3                    | -0,0                  | 0,0                  |
| 442 - Gymnasial vuxenutbildning och<br>påbyggnadsutbildning (442) | -467,5                       | -345,7                 | -121,8              | 27,2                      | 1 400,0               | 0,0                  |
| 450 - Särskild utbildning för vuxna (450)                         | 133,2                        | 227,5                  | -94,3               | 190,4                     | 750,0                 | -0,0                 |
| 460 - Svenska för invandrare (460)                                | 8 236,9                      | 7 783,9                | 453,0               | 2 086,3                   | 7 650,2               | 0,0                  |
| 574 - Ekonomiskt bistånd (574)                                    | -4 225,9                     | -6 714,8               | 2 488,9             | 1 015,5                   | -15 000,0             | -0,0                 |
| 610 - Flyktningmottagande (61)                                    | 8 577,7                      | 6 880,9                | 1 696,8             | 5 324,3                   | 3 000,0               | -0,0                 |
| 620 - Arbetsmarknadsåtgärder (62)                                 | 13 958,6                     | 11 223,0               | 2 735,6             | 6 489,7                   | 2 500,0               | -0,0                 |
| 800 - Kommunledning och gemensam verksamhet (8)                   | -922,3                       | 732,7                  | -1 655,1            | 517,0                     | -0,0                  | -0,0                 |

|                         | Utfall ack jan<br>- Jul 2018 | Prog jan -<br>Jul 2018 | Ack.<br>Utf/Pr Diff | Bud ack jan<br>- Jul 2018 | Prognos<br>helår 2018 | Budget<br>helår 2018 |
|-------------------------|------------------------------|------------------------|---------------------|---------------------------|-----------------------|----------------------|
| Vuxenutbildning totalt, | 5147,0                       | 5691,4                 | -544,4              | 2036,6                    | 9800,2                | 0,0                  |

### Utfall vuxenutbildningen

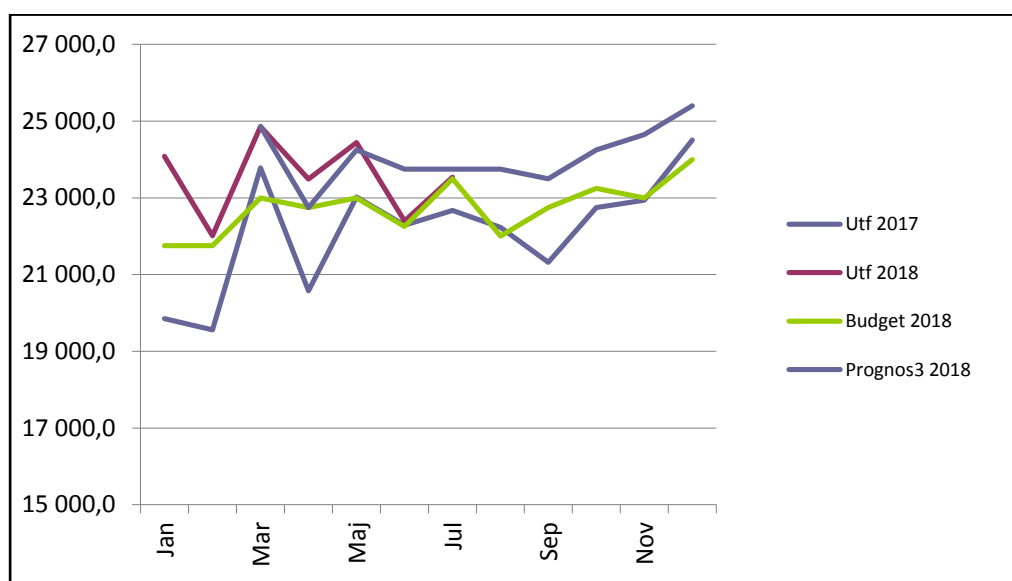
Vuxenutbildningen totalt visar ett resultat på 5 147 tkr gentemot budgeterade 2 036 tkr vilket ger en positiv budgetavvikelse på 3 111 tkr, det beror främst på högre schablonintäkter än budgeterat och även högre bidrag från skolverket. Prognosen visar dock en negativ avvikelse uppgående till 544 tkr.

|                                | Utfall ack jan<br>- Jul 2018 | Prog jan -<br>Jul 2018 | Ack.<br>Utf/Pr Diff | Bud ack jan<br>- Jul 2018 | Prognos<br>helår 2018 | Budget<br>helår 2018 |
|--------------------------------|------------------------------|------------------------|---------------------|---------------------------|-----------------------|----------------------|
| 574 - Ekonomiskt bistånd (574) | -4 225,9                     | -6 714,8               | 2 488,9             | 1 015,5                   | -15 000,0             | -0,0                 |

### Utfall ekonomiskt bistånd

Ekonomiskt bistånd visar en negativ budgetavvikelse för perioden uppgående till 5 241 tkr vilket beror på fler hushåll jämfört med samma period föregående år, ytterligare en orsak är att riksnormen höjdes vid årsskiftet.

Prognosen per juli visar på ett överskott på 2 489 tkr för verksamheten medan utbetalda försörjningsstöd visar en positiv avvikelse på 640 tkr för perioden.



|                               | Utfall ack jan<br>- Jul 2018 | Prog jan -<br>Jul 2018 | Ack.<br>Utf/Pr Diff | Bud ack jan<br>- Jul 2018 | Prognos<br>helår 2018 | Budget<br>helår 2018 |
|-------------------------------|------------------------------|------------------------|---------------------|---------------------------|-----------------------|----------------------|
| 610 - Flyktingmottagande (61) | 8 577,7                      | 6 880,9                | 1 696,8             | 5 324,3                   | 3 000,0               | -0,0                 |

### Flyktingmottagande

Nyanlända visar ett överskott mot budgeten på 3 254 tkr vilket främst beror på lägre lokalkostnader än budgeterat samt att schablonintäkterna varit högre under perioden än budgeterat.

Prognosen per juli visar på ett överskott uppgående till 1 697 tkr vilket till största delen beror på högre schablonintäkter.

|                                   | Utfall ack jan<br>- Jul 2018 | Prog jan -<br>Jul 2018 | Ack.<br>Utf/Pr Diff | Bud ack jan<br>- Jul 2018 | Prognos<br>helår 2018 | Budget<br>helår 2018 |
|-----------------------------------|------------------------------|------------------------|---------------------|---------------------------|-----------------------|----------------------|
| 620 - Arbetsmarknadsåtgärder (62) | 13 958,6                     | 11 223,0               | 2 735,6             | 6 489,7                   | 2 500,0               | -0,0                 |

### Arbetsmarknadsåtgärder

Utfallet per juli visar på ett överskott mot budgeten på 7 469 tkr vilket främst beror på lägre kostnader gällande extratjänsterna och lokalkostnader.

Prognosen per juli visar ett överskott på 2 736 tkr vilket också främst kan hänföras till extratjänsterna.