

Utbildningsförvaltningen  
**Rapport**

Datum:  
2023-11-17

Diarienummer:  
UBN-2023-07043

Handläggare:  
**Marie Hultqvist**

# **Kvalitetsrapport anpassad gymnasieskola 2022/23**

# Innehåll

Sammanfattning .....	3
Inledning .....	4
Om anpassad gymnasieskola.....	4
Det statliga uppdraget .....	4
Historik.....	5
Organisation och förutsättningar.....	6
Nuvarande organisation .....	6
Organisering av verksamheten .....	6
Antal elever och heltidstjänster personal .....	6
Ekonomiska förutsättningar.....	7
Efter avslutad skolgång årskurs fyra.....	7
Resultat .....	9
Betyg .....	9
Frånvaro.....	9
Elevenkät anpassad gymnasieskola.....	10
Analys.....	10
Sysselsättning efter avslutad anpassad gymnasieskola .....	11
Analys.....	11
Jämställdhet/ flickor-pojkar.....	13
Prioriterade mål 2022/23.....	14
Prioriterat mål 1 och analys.....	14
Prioriterat mål 2 och analys.....	14
Prioriterat mål 3 och analys.....	14
Insatser på enhetsnivå 2023/24.....	15
Prioriterat mål 1 .....	15
Prioriterat mål 2 .....	15
Prioriterat mål 3 .....	15
Prioriterat mål 4 .....	16
Behov av nya/fortsatta insatser på övergripande nivå 2023/24 .....	17
Anpassning av administrativa system.....	17
Samverkan med andra förvaltningar för ökad tillgång till APL (arbetsplatsförlagt lärande).....	17
Kompetensförsörjning .....	17
Arbete med särskilt utåtagerande elever .....	18
Bilaga.....	19
Arbetsorganisation Uppsala AG .....	19
Ledningsorganisation Uppsala AG .....	20

## Sammanfattning

Som förmedlats i tidigare kvalitetsrapporter saknas nationella anvisningar för hur anpassad gymnasieskola ska följa upp betyg och betygssättning. Betyg är en osäker indikator för att mäta kvalitet i den anpassade gymnasieskolans undervisning. Det beror på att sambandet mellan elevens betyg och undervisningens kvalitet är missvisande då det i stor utsträckning grundar sig i elevens individuella förutsättningar. Rutiner för att följa upp betyg och betygssättning är därför även ett prioriterat område som behöver utvecklas.

### *Resultat*

Det elevadministrativa systemet IST administration infördes hösten 2020. Sedan dess har ett lokalt arbete pågått för att anpassa systemet efter den anpassade gymnasieskolans förutsättningar och behov. Från och med läsåret 2022/23 har de nya systemen varit färdiga att implementeras i den anpassade gymnasieskolans verksamhet.

Svarsfrekvensen i elevenkäten har under de senaste två läsåren hållit en låg nivå och det behövs nu åtgärder för att höja den under läsåret 2023/24.

Under året har fortsatta insatser gjorts för att öka undervisningens tillgänglighet. Arbetet har haft sin utgångspunkt i *Tillgänglighetsmodellen* som utarbetats av Specialpedagogiska skolmyndigheten. Arbetet med tillgänglighetsmodellen ska leda till en mer tillgänglig undervisning för alla elever. Det praktiska arbetet sker i en kontext i vilken ett kollegialt lärande utvecklas.

### *Fortsatta insatser*

Det finns ett behov av att

- öka undervisningens tillgänglighet för alla elever.
- att utveckla rutiner för att följa och analysera elevernas resultat
- implementera plan mot diskriminering och kränkande behandling och analysera elevernas uppfattning om trygghet på skolan
- följa kunskaps- och trygghetsresultat utifrån ett jämställdhetsperspektiv

## Inledning

Rapporten ger en kort bakgrund om vad den anpassade gymnasieskolan är, vilka elever som den är målgrupp för, vilket uppdrag den har, var i Uppsala kommun den anpassade gymnasieskolan finns och har funnits lokaliserad, vad som händer efter avslutad skolgång etcetera.

Rapporten svarar också på vilka prioriterade målsättningar som Uppsala AG (akronymen AG avser anpassad gymnasieskola) har haft under läsåret 2022/23, samt vilka särskilda insatser huvudmannen har arbetat med för skolformen anpassad gymnasieskola.

Den redovisar också målsättningar för såväl den anpassade gymnasieskolan som huvudmannen under läsåret 2023/24.

## Om anpassad gymnasieskola

Anpassad gymnasieskola, tidigare gymnasiesärskola, är en skolform för elever i ålder 16–20 år och som har en intellektuell funktionsnedsättning.

För att gå i anpassad gymnasieskola krävs ett beslut om mottagande i anpassad gymnasieskola. Beslut om mottagande i anpassad gymnasieskola fattas av hemkommunen. I Uppsala kommun fattas beslut om det av *Enheten för elevnära insatser* som tillhör *Avdelning Barn- och elevhälsa* i utbildningsförvaltningen.

Den anpassade gymnasieskolan är en fyraårig utbildning som består av nio nationella program och ett individuellt program. Uppsala kommun erbjuder sju nationella program och individuellt program. De nationella programmen liknar gymnasieskolans yrkesprogram. Individuellt program är för de elever som inte kan gå ett nationellt program.

De nationella programmen:

- Programmet för administration, handel och varuhantering.
- Programmet för estetiska verksamheter.
- Programmet för fastighet, anläggning och byggnation
- Programmet för fordonsvård och godshantering
- Programmet för hantverk och produktion (erbjuds ej i Uppsala kommun)
- Programmet för hotell, restaurang och bageri
- Programmet för hälsa, vård och omsorg
- Programmet för samhälle, natur och språk (erbjuds ej i Uppsala kommun)
- Programmet för skog, mark och djur

På de nationella programmen ges betygen A, B, C, D och E. På individuellt program ges inga betyg utan elever läser antingen på *grundläggande* eller *fördjupad nivå*.

Alla elever som genomgår den anpassade gymnasieskolans utbildning erhåller ett *anpassad gymnasieskolebevis*.

## Det statliga uppdraget

Den anpassade gymnasieskolan ska främja elevernas utveckling till ansvarskännande människor, som aktivt deltar i och utvecklar yrkes- och samhällslivet. Eleverna behöver utveckla förmågan att finna, tillägna sig och använda ny kunskap för att kunna

orientera sig och agera i en komplex verklighet med stort informationsflöde, ökad digitalisering och snabb förändringstakt.

De kunskaper och färdigheter som förvärvas i den anpassade gymnasieskolan ska ge eleverna bättre förutsättningar för att kunna få arbete. Utbildningen ska möta ungdomarna i sitt vuxenblivande och stödja deras personliga utveckling. Kraven ska vara realistiska men också utmanande så att eleven får en uppfattning om sina egna möjligheter och begränsningar.

Uppdragen regleras av skollagen, gymnasieförordningen, läroplanen för anpassad gymnasieskola, programmålen och ämnesplanerna för anpassad gymnasieskola.

## Historik

I mitten av 1800-talet infördes i Sverige undervisning för barn med utvecklingsstörning och år 1875 inrättades det första landstingsdrivna särskoleinternatet. På 1940-, 1950- och 1960-talen utvecklades undervisningsambitionen för elevgruppen i lagar om undervisning och vård. Under denna period var undervisningen en del av hälso- och sjukvården.

Den nya skollagen 1985 kom att omfatta även särskola, och från 1988 påbörjades kommunaliseringen av särskola vilken slutfördes 1996. Den 2 juli 2023 ändrades namnet på skolformen till anpassad gymnasieskola

Uppsala kommun har sedan 1996 haft anpassad gymnasieskola på följande kommunala gymnasieskolor:

- Fyrisskolan inkl. Ottelinskolan (perioden 1996/97 – 2014/15)
- Jällagymnasiet (perioden 1996/97 – 2014/15)
- Bolandgymnasiet (perioden 2003/04 – 2014/15)
- Lundellska skolan (perioden 2003/04 – 2012/13)
- Uppsala GS med skolenheterna
  - Fyrisskolan GS (2015/16 – ff.)
  - Uppsala yrkesgymnasium Jälla GS (2015/16 – ff.)

# Organisation och förutsättningar

## Nuvarande organisation

Uppsala AG är den kommunala anpassade gymnasieskolan och består av två skolenheter: Fyrisskolan AG och Uppsala yrkesgymnasium Jälla AG.

På varje skolenhet finns det arbetsenheter, totalt tre stycken. På Fyrisskolan AG kallas de Fyris-E respektive Fyris-F. På Uppsala yrkesgymnasium Jälla AG kallas arbetsenheten Jälla-4. I arbetsenheterna finns eleverna och den undervisande personalen.

På Fyris-E och Jälla-4 finns både nationella program och individuellt program. På Fyris-F finns individuellt program.

AG har en elevhälsa som arbetar både i Fyrisskolan AG och Uppsala yrkesgymnasium Jälla AG, och består av kurator, skolpsykolog, skolsköterska, specialpedagog och studie- och yrkesvägledare.

Enhetsrektor är rektor för bägge skolenheterna och programrektor för det individuella programmet. En programrektor ansvarar för de nationella programmen och arbetar på enhetsrektors uppdrag. Enhetsrektor/programrektor och programrektor leder den operativa verksamheten på bägge skolenheterna tillsammans.

Enhetsrektor ingår i gymnasieavdelningens enhetsrektorsgrupp. Enhetsrektor och programrektor ingår i gymnasieavdelningens skolledargrupp.

(Se bilaga för organisationsskisser av anpassad gymnasieskola)

## Organisering av verksamheten

Undervisningen i Uppsala AG bedrivs i B-form. Det betyder att klasserna till största del undervisas åldersintegrerat. En del undantag från detta finns där eleverna istället undervisas årskursvis.

I praktiken kan undervisning i B-form vilket innebära att en klass undervisas parallellt i flera kurser samtidigt. Timplanerna på de nationella programmen är av den anledningen uppdelade så att majoriteten av kurser betygssätts i årskurs två och fyra.

Arbetet med nästkommande läsårs organisation påbörjas under den innevarande höstterminen. Elever i innevarande årskurs nio påbörjar då sin gymnasiepraktik. Elever som ska gå ett nationellt program praktiserar under läsåret på ett till tre olika program. Det är en del i att stärka elevernas val inför studietiden i anpassad gymnasieskola.

Elever som inte kan gå ett nationellt program testas vid behov olika grupper på individuellt program där den anpassade gymnasieskolan bedömer deras stödbehov.

För detta arbete finns rutiner för samarbete mellan anpassad grundskola, anpassad gymnasieskola, elever och vårdnadshavare.

## Antal elever och heltidstjänster personal

Antalet elever och personal varierar under läsåret. Nedanstående siffror är valda i september varje år för att ge en någorlunda överensstämmande bild av antalet elever

och personal. Eleverna är uppdelade efter elever med Uppsala kommun som huvudman (Uppsala) och elever med annan hemkommun (IKE).

**Tabell 1: Elevantal anpassad gymnasieskola:** Kommunala skolor, Uppsala. (mättillfälle september)

Antal elever	2020/21	2021/22	2022/23
Nationella program (Uppsala)	54	54	54
Nationella program (IKE*)	21	23	25
Individuellt program (Uppsala)	49	49	42
Individuellt program (IKE*)	5	3	4
Summa	<b>129</b>	<b>129</b>	<b>125</b>

**Källa:** Elevadministrativt system, Uppsala kommun (\*Interkommunal ersättning – elever folkbokförda i annan kommun.)

**Tabell 2: Personal anpassad gymnasieskola:** Kommunala skolor, Uppsala. (mättillfälle september)  
Förslag på ny tabell

Personal	2020/21	2021/22	2022/23
Lärare med legitimation och behörighet i minst ett ämne	2,3	2,8	2,3
Lärare, heltidstjänster	29,3	28,9	31,9
Lärare, antal	28	30	34
Speciallärare, antal	0	0	2
Annan pedagogisk personal heltidstjänster	34,1	29,8	30,8

**Källa:** Uppsala kommun

## Ekonomiska förutsättningar

**Tabell 3: Ersättning elever anpassad gymnasieskola:** Ersättning, kronor per elev och år. Kommunala skolor, Uppsala.

Ersättning per elev och år	2020	2021	2022
Nationellt program	350 435 kr	346 511 kr	365 569 kr
Individuellt program	527 522 kr	521 614 kr	550 302 kr

**Källa:** Uppsala kommun

## Efter avslutad skolgång årskurs fyra

I årskurs fyra vidtar arbetet som syftar till att alla elever efter avslutad skolgång, ska gå vidare till en annan sysselsättning. Den anpassade gymnasieskolans studie- och yrkesvägledare leder arbetet för att slussa eleven vidare, och samverkar i denna process med elev och ofta föräldrar eller andra företrädare för eleven, med andra funktionärer på skolan samt med andra myndigheter – främst Arbetsförmedlingen, Försäkringskassan, LSS-myndigheten och Daglig verksamhet.

För detta arbete har den anpassade gymnasieskolan utarbetade rutiner.

Många av den anpassade gymnasieskolans elever har efter avslutad skolgång sin sysselsättning i *Daglig verksamhet*. Daglig verksamhet är insats via Lagen om stöd och service (LSS) och är en arbetsplats för den som har en funktionsnedsättning. Vid arbete

inom Daglig verksamhet får brukaren<sup>1</sup> i regel ekonomisk ersättning från Försäkringskassan genom *aktivitetsersättning*.

Elever kan också planeras att ha sin sysselsättning inom en *extern plats i Daglig verksamhet*. Som brukare har individen då sin anställning utanför Daglig verksamhets egen organisation. Daglig verksamhet ansvarar för att arbetet på den externa platsen fungerar för brukaren. Individens lön utgörs i de flesta fall av ersättning från Försäkringskassan (Aktivitetsersättning).

Den anpassade gymnasieskolans elever kan också få en anställning eller en anställning med lönebidragsanställning, efter avslutad skolgång.

Den anpassade gymnasieskolans elever har också möjligheten att studera vidare vilket är något som i regel sker inom ramen för *folkhögskola*. Det kan också ske inom *Komvux* som anpassad utbildning på grundläggande nivå respektive på gymnasial nivå.

---

<sup>1</sup> Personer som har sin sysselsättning i Daglig verksamhet kallas *brukare*.



# Resultat

## Betyg

Det saknas nationella anvisningar för hur den anpassade gymnasieskolan ska mäta och rapportera resultat av undervisningen.

Betyg är en osäker indikator för att mäta effekten av den anpassade gymnasieskolans undervisning. Det beror på att sambandet mellan elevens betyg och undervisningens kvalitet är missvisande då det i stor utsträckning beror på elevens individuella förutsättningar.

Behovet av att följa resultaten i den anpassade gymnasieskolans undervisning behöver utvecklas.

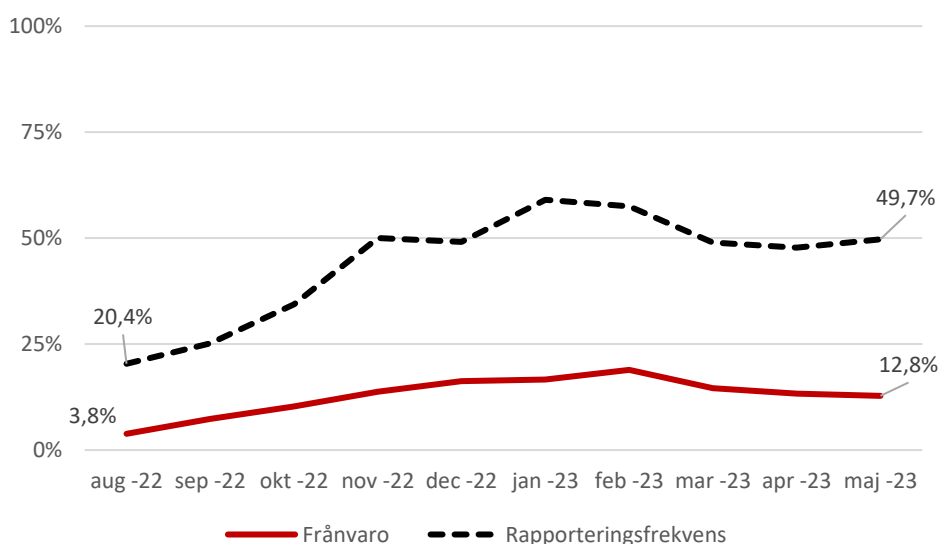
## Frånvaro

De administrativa stödsystemen är i regel utformade efter gymnasieskolan och undervisning i A-form, det vill säga för årskursvis och kursutformad undervisning. Systemen fungerar sämre för den anpassade gymnasieskolans behov och vid undervisning i B-form, och det är i praktiken svårt att använda systemet att länka ihop schema, elev- och personaladministration, tjänstefördelning och frånvarohantering.

Under läsåret 2021/22 anpassades de administrativa programmen i Uppsala kommun, för den anpassade gymnasieskolans verksamhet. Implementering försköts till det påföljande läsåret 2022/23.

Diagrammet nedan ger inga tillförlitliga resultat vad gäller frånvaro. Det visar problematiken gällande rapporteringsfrekvensen som fortfarande är väldigt låg.

**Diagram 1:** frånvaro och registrerad tid, kommunal anpassad gymnasieskola aug 2022-maj 2023



**Källa:** Egen statistik, Uppsala kommun

## Elevenkät anpassad gymnasieskola

**Tabell 4: Elevenkät:** Deltagande elever samt resultat, andel (%) positiva svar.

*Antal elever som deltagit i undersökningen*

	2019/20	2020/21	2021/22	2022/23
Uppsala AG	51	67	43	74

*Svarsfrekvens*

	2019/20	2020/21	2021/22	2022/23
Uppsala, kommunal regi	77%	54%	33%	58%

	2019/20	2020/21	2021/22	2022/23
1. Jag känner mig trygg i skolan	80%	70%		79%
2. Skolarbetet gör mig så nyfiken att jag får lust att lära mig mer	71%	55%		60%
3. Lärarna i min skola tar hänsyn till elevernas åsikter	86%	77%		88%
4. Jag vet vad som krävs för att nå kunskapsmålen i de olika kurserna/ämnesområdena	73%	64%		76%
5. Lärarna i min skola hjälper mig i skolarbetet om jag behöver det	98%	94%		96%
6. Jag får veta hur det går för mig i skolarbetet	82%	73%		78%
7. Mina lärare förväntar sig att jag ska nå kunskapskraven i de olika kurserna	92%	72%		87%

**Källa:** Uppsala kommun, elevenkät

### Analys

Med en svarsfrekvens på 58 procent är andelen svarande fortfarande låg och det är svårt att dra långtgående slutsatser av svaren på de olika frågorna.

Det är tydligt att svarsfrekvensen är ett utvecklingsområde. Den anpassade gymnasieskolan arbetar för att bryta trenden 2023/24 och öka svarsfrekvensen.

Det finns också en osäkerhet i svarsresultaten sett över perioderna som redovisas här. Från läsåret 2020/21 är enkäten förändrad och innehåller information om ifall eleven har själv svarat på enkäten eller med hjälp av lärare. I de tidigare enkäterna framgick inte det.

## Sysselsättning efter avslutad anpassad gymnasieskola

**Tabell 5: Planerad sysselsättning avgångselever:** Kommunala skolor, Uppsala.

Avgångselever sysselsättning (Uppsala)	2020/2021		2021/2022		2022/2023	
	NP	IP	NP	IP	NP	IP
Anställning	1	0	0	0	1	0
Arbetsförmedling (inskrivna)	0	0	1	0	1	0
Daglig verksamhet	7	9	6	15	9	14
Daglig verksamhet - extern plats	0	0	0	0	3	0
Fortsatt utbildning - folkhögskola	0	0	0	0	0	0
Lönebidragsanställning	0	0	0	0	0	0
Oklart	1	0	1	0	1	1
Övrigt	0	0	0	0	0	0
<b>Summa avslutande elever åk 4</b>	<b>9</b>	<b>9</b>	<b>8</b>	<b>15</b>	<b>15</b>	<b>15</b>

**Källa:** Uppsala kommun, egen uppföljning (\*NP=nationellt program, IP=individuellt program)

**Tabell 6: Planerad sysselsättning avgångselever anpassad gymnasieskola:** Kommunala skolor, elever folkbokförda i annan kommun.

Avgångselever sysselsättning (IKE**)	2020/2021		2021/2022		2022/2023	
	NP	IP	NP	IP	NP	IP
Anställning	0	0	0	0	0	0
Arbetsförmedling (inskrivna)	0	0	0	0	1	0
Daglig verksamhet	3	2	2	1	1	1
Daglig verksamhet - extern plats	3	0	0	0	0	0
Fortsatt utbildning - folkhögskola	0	0	0	0	0	0
Lönebidragsanställning	0	0	0	0	0	0
Oklart	0	0	1	0	1	0
Övrigt	0	0	0	0	0	0
<b>Summa avslutande elever åk 4</b>	<b>6</b>	<b>2</b>	<b>3</b>	<b>1</b>	<b>3</b>	<b>1</b>

**Källa:** Uppsala kommun, egen uppföljning (\*\*Interkommunal ersättning: Elever folkbokförda i annan kommun.)

### Analys

Den anpassade gymnasieskolan mäter årligen vilken sysselsättning som avgångseleverna *planeras* att fortsätta till efter avslutad årskurs fyra. Mättilfället sker årligen i juni.

Statistiken för de senaste tre åren visar på en fortsatt trend där de flesta av den anpassade gymnasieskolans elever fortsätter till sysselsättning inom daglig verksamhet eller till en extern daglig verksamhetsplats.

Resultat avviker från ambitionen i de statliga styrdokumenterna om att underlätta elevernas inträde och etablering i yrkeslivet.

## **Jämställdhet/ flickor-pojk**

Det saknas läsåret 2022/23 underlag för att skriva något gällande jämställdhet i Uppsala AG.

## Prioriterade mål 2022/23

### Prioriterat mål 1 och analys

**Prioriterat mål:** Utveckla former för att mäta effekten av undervisningen.

Följande aktiviteter skedde under 2022/23:

- Inga aktiviteter genomfördes

**Resultat:** -

### Prioriterat mål 2 och analys

**Prioriterat mål:** Att avsluta arbetet med strukturering av planering och dokumentation för att därefter påbörja det gemensamma arbetet med bedömning.

Följande aktiviteter skedde under 2022/23:

- Förstelärare ledde arbetet med betyg och bedömning inom ramen för *Tillgänglighetsmodellen*
- Konsult Per Måhl föreläste och hade workshop med mera om bedömningsmatriser och pensum.

**Resultat:**

**Analys:** Behovet av målområdet kvarstår och ingår inom ramen för att utveckla ett systematiskt kvalitetsarbete som tas sin utgångspunkt i elevernas resultat.

### Prioriterat mål 3 och analys

**Prioriterat mål:** Att göra undervisningen mer tillgänglig i anpassad gymnasieskola.

Följande aktiviteter skedde 2022/23:

- Utvecklingsarbetet fortsatte med att tillgängliggöra undervisningen för alla elever. Två förstelärare handledde lärargrupper vid ett tillfälle per månad i arbete kring valda delar inom Specialpedagogiska skolmyndighetens *Tillgänglighetsmodell*.

**Resultat:** Processen har börjat ge effekt på den undervisning som eleverna möter och i det kollegiala lärandet.

**Analys:** Modellen för att arbeta med tillgänglig undervisning har visat sig fungera för att å ena sidan utveckla en tillgänglig undervisning men också för att konstruera en kontext i vilken ett kollegialt arbete kan bedrivas.

# Insatser på enhetsnivå 2023/24

## Prioriterat mål 1

**Mål:** Att det finns ett systematiskt kvalitetsarbete inom verksamheten där frågorna: Vart är vi? Vart ska vi? Hur gör vi? Hur blev det besvaras.

*Önskat resultat*

Att alla medarbetare ska

- känna till och arbeta utifrån verksamhetens plan som är ett levande dokument
- bidra med sina kunskaper och erfarenheter så att det sker ett kollegialt lärande

*Planerade aktiviteter:*

- Rektor startar upp en ledningsgrupp med representanter med olika funktioner från de olika enheterna
- Alla medarbetare ska medverka i olika grupper som bidrar till arbetet med det systematiska kvalitetsarbetet
- Studiedagar och APT används för att arbeta med det systematiska kvalitetsarbetet

## Prioriterat mål 2

**Mål:** Att skolan ska utveckla ett system för att dokumentera, analysera, bedöma och sätta betyg på elevernas resultat.

*Önskat resultat:*

- Att det finns en systematik och likvärdighet inom verksamheten som säkerställer en hög kvalitativ nivå på undervisning, dokumentation, analys, bedömning och betyg av elevernas resultat.

*Planerade aktiviteter:*

- Utbildning i systemet UNIKUM
- Förstelärarna får uppdraget att arbeta med UNIKUM och det kollegiala lärandet
- Undersöka hur den anpassade grundskolan använder UNIKUM i samma syfte

## Prioriterat mål 3

**Mål:** Att höja den specialpedagogiska kompetensen

*Önskat resultat:*

- Att alla pedagoger har speciallärarutbildning

*Planerade aktiviteter:*

- Uppmuntra lärare med legitimation och minst tre års arbetslivserfarenhet att studera till speciallärare då det numera är möjligt att söka statsbidrag för detta

## Prioriterat mål 4

**Mål:** Att identifiera bakomliggande orsaker till skolenhetens låga resultat vad det gäller elevernas upplevelse av trygghet och att skolarbetet gör dem så nyfikna att de får lust att lära sig mer.

*Önskat resultat:*

- Ökad svarsfrekvensen på elevenkäten
- En plan mot diskriminering och kränkande behandling.
- Använda "Husmodellen" för att undersöka elevernas upplevelse av trygghet
- Att alla elever upplever lust och motivation i sitt skolarbete

*Planerade aktiviteter:*

- Skapa förutsättningar för elever att svara på elevenkäten genom att till exempel använda bildstöd
- Bilda ett trygghetsteam som ansvarar för att göra en plan för diskriminering- och kränkande behandling. Teamet arbetar bland annat med elevenkäten med fokus på trygghet och studiero.
- Arbeta med ett tydligt elevperspektiv inom alla nivåer i verksamheten



## Behov av nya/fortsatta insatser på övergripande nivå 2023/24

För att verksamheten ska utvecklas behövs även insatser på övergripande nivå. Områden som behöver prioriteras är följande:

### Anpassning av administrativa system

Under de tre senaste åren har huvudmannen bistått den anpassade gymnasieskolan med att använda de elevadministrativa systemen i verksamheten samt lyft in skolformens behov i arbetet med upphandlingen av en ny lärplattform. För att arbetet ska utvecklas vidare kommer den anpassade gymnasieskolan att under det kommande läsåret anställa en egen administratör.

*Arbete under 2023/24*

Administratör anställs på 100 procent

### Samverkan med andra förvaltningar för ökad tillgång till APL (arbetsplatsförlagt lärande)

Uppsala kommun ska vara ett föredöme som arbetsgivare och även verka för att privata arbetsgivare tar sitt ansvar så att personer med funktionsnedsättning kan finna, få och behålla ett arbete. (Programmet för tillgänglighet KSN-2016-2166, punkt under *Arbete och sysselsättning*).

Inom ramen för det ovanstående samverka med andra förvaltningar för att tillgången till APL-platser inom Uppsala kommuns verksamheter för personer med funktionsnedsättning ska öka.

*Arbete under 2023/24*

- Fortsätta att utveckla arbetet med att skapa tillfällen för APL-platser för den anpassade gymnasieskolans elever i projektform med APL-samordnare, extern resurs.

### Kompetensförsörjning

Planera för den långsiktiga kompetensförsörjningen av lärare med speciallärarkompetens för undervisning i den anpassade gymnasieskolan och att fortsätta undersöka möjligheten till statsbidrag för utbildning till detta. Söka klagörande för huruvida behörighetsförordningen (2011:326) avses gälla för anpassad grundskola och anpassad gymnasieskola från och med 2021-07-01 (den har senarelagts tre gånger, till 2018-07-01, 2021-07-01 och 2028-07-01).

Under de senaste åren har arbetet med kompetensförsörjning föredragits för delegater ur utbildningsnämnden och huvudmannen har haft kontakt med SKR i ärendet. Från 2023 finns möjlighet att söka statsbidrag för att utbilda speciallärare.

*Arbete under 2023/24*

Möjlighet att söka statsbidrag för att utbilda speciallärare finns numera.

## **Arbete med särskilt utåtagerande elever**

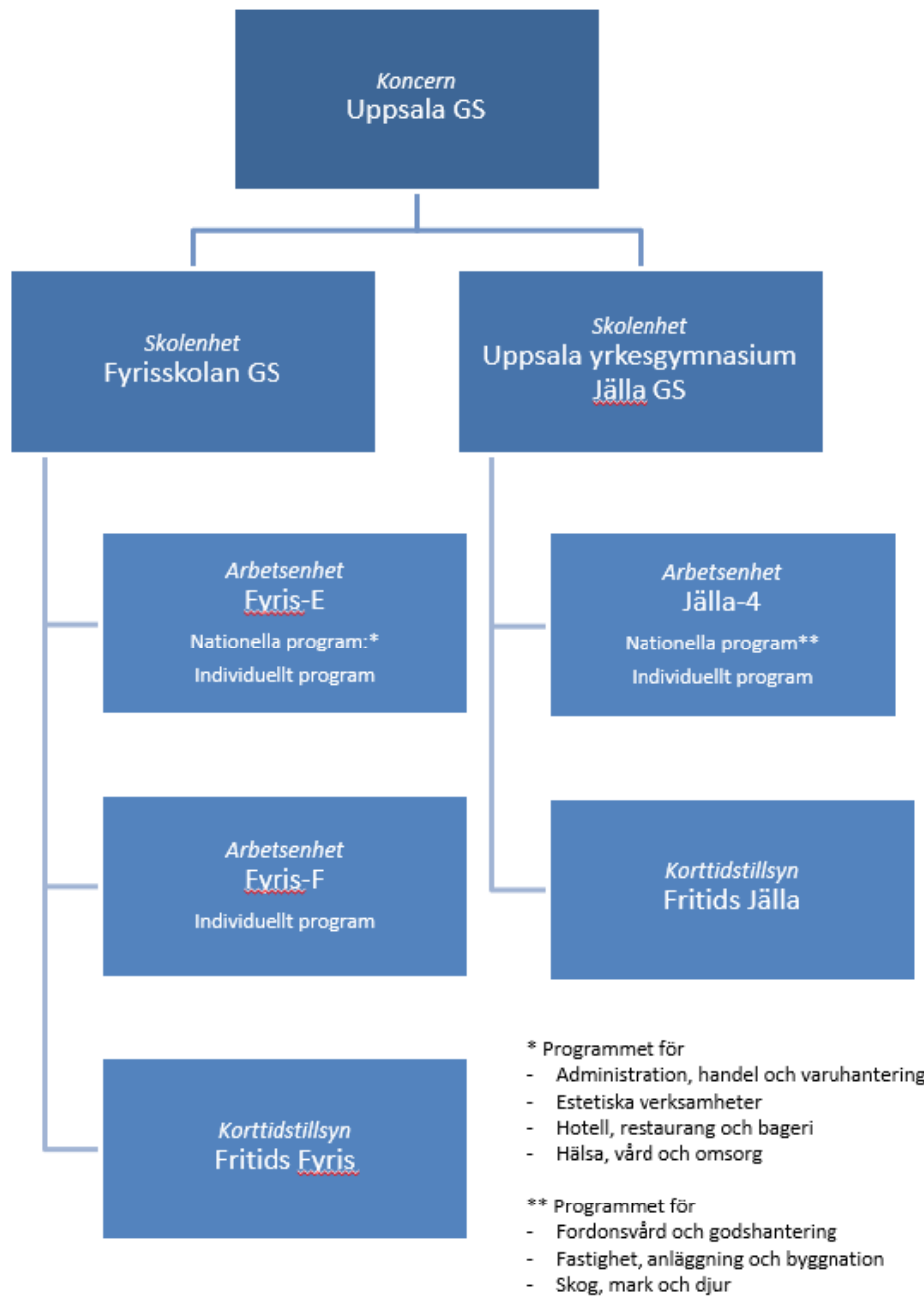
Våld i anpassad grundskola/anpassad gymnasieskola är vanligt, särskilt för elever med en mer omfattande intellektuell funktionsnedsättning. Det går i Arbetsmiljöverkets faktablad om hot och våld, att utläsa att skolformerna har högst respektive tredje högst andel anmälda arbetsolyckor med sjukfrånvaro per 1 000 sysselsatta på grund av hot och våld.<sup>2</sup>

*Arbete under 2023/24*

Skolans elevhälsoteam anordnar fortbildning och workshops inom området. Kollegialt lärande för både lärare och elevassistenter.

# Bilaga

## Arbetsorganisation Uppsala AG



## Ledningsorganisation Uppsala AG

