

Handläggare
Helmer Linda
Åström Sinisalo Tobias

Datum
2017-04-20

Diarienummer
AMN-2017-0122

Arbetsmarknadsnämnden

Uppföljning arbetsmarknadsinsatser

Förslag till beslut

Arbetsmarknadsnämnden föreslås besluta

att lägga informationen till handlingarna.

Sammanfattning

I bilaga 1 redogörs och analyseras olika volymer inom nämndens arbetsmarknadsområde.

Antalet som avslutas från Arbetsmarknadsavdelningens verksamheter mot studier eller arbete har ökat vid jämförelse med samma månader 2016. Det är ca 250 personer som i mars hade någon slags arbetsmarknadsanställning och av dessa har 17 st traineejobb och 17 st extratjänst. Män är överrepresenterade i välfärdsanställningar och det är fortfarande fler kvinnor än män som börjar studera.

Arbetsmarknadsförvaltningen

Lena Winterbom
Direktör

Bilaga 1 Uppföljning av arbetsmarknadsinsatser per mars 2017

Handläggare
Tobias Åström Sinisalo, Linda Helmer

Datum
2017-04-20

Diarienummer
AMN-2017-0122

Uppföljning av arbetsmarknadsinsatser per mars 2017

Denna rapport syftar till att redogöra och analysera olika volymer inom nämndens arbetsmarknadsområde. Som utgångspunkt för detta har nämndens verksamhetsplan används. Verksamhetsplanen beskriver hur nämnden ska förverkliga kommunfullmäktiges övergripande styrdokument Mål och budget 2017-2019 och fokuserar på åtgärder för att uppnå de kommunövergripande målen. I rapporten så har mål med tydlig koppling till arbetsmarknadsområdet valts ut för disposition och fördjupning. Ambitionen är att redovisning efter kön och jämställdhetsanalys är integrerade under de olika målen.

Sammanfattning

Antalet som avslutas från Arbetsmarknadsavdelningens verksamheter mot studier eller arbete har ökat vid jämförelse med samma månader 2016. Det är ca 250 personer som i mars hade någon slags arbetsmarknadsanställning och av dessa har 17 st traineejobb och 17 st extratjänst. Män är överrepresenterade i välfärdsanställningar och det är fortfarande fler kvinnor än män som börjar studera.

Inriktningsmål 2. Uppsala ska vara attraktivt att leva, verka och vistas i.

En god samverkan och ett systematiskt samarbete med det lokala näringslivet, sociala företag och andra ideella organisationer är en avgörande faktor för att skapa förutsättningar för människors etablering på arbetsmarknaden. Genom att bygga nätverk och aktivt delta i dialog med arbetsgivare grundläggs förutsättningar för ett effektivt arbete med matchning av deltagare mot arbete och egen hållbar försörjning. Hämtat från nämndens verksamhetsplan 2017.

Nämndmål: Nämnden har ett väl fungerande samarbete med organisationer, föreningar och företag.

Förvaltningens Arbetsmarknadsavdelning har en kontinuerlig kontakt med de sociala företagen som erbjuder praktik och arbetsträningsplatser. I nuläget pågår en intensiv kontakt och matchning med de företag och ungdomar som anmält intresse för feriearbete eller sommarjobb. Företagsgruppen inom arbetsmarknadsenheten arbetar expansivt med företagskontakter och i april medverkade de även på Vakna Uppsala (ett frukostnätverk för näringslivet och beslutsfattare). Ett arbete pågår med att kartlägga de praktikplatser som finns inom kommunens olika verksamheter och huruvida det går att utöka dessa. Möjligheten att erbjuda handledararvode/handledarutbildning till arbetsplatser som erbjuder arbetsplatsförlagda insatser håller på att utredas.

Förvaltningen avser att följa upp antal personer från nämndens arbetsmarknadsverksamheter som har praktik i organisationer, föreningar och företag. Dessa uppgifter bör finnas vid nämndens delårsbokslut efter augusti.

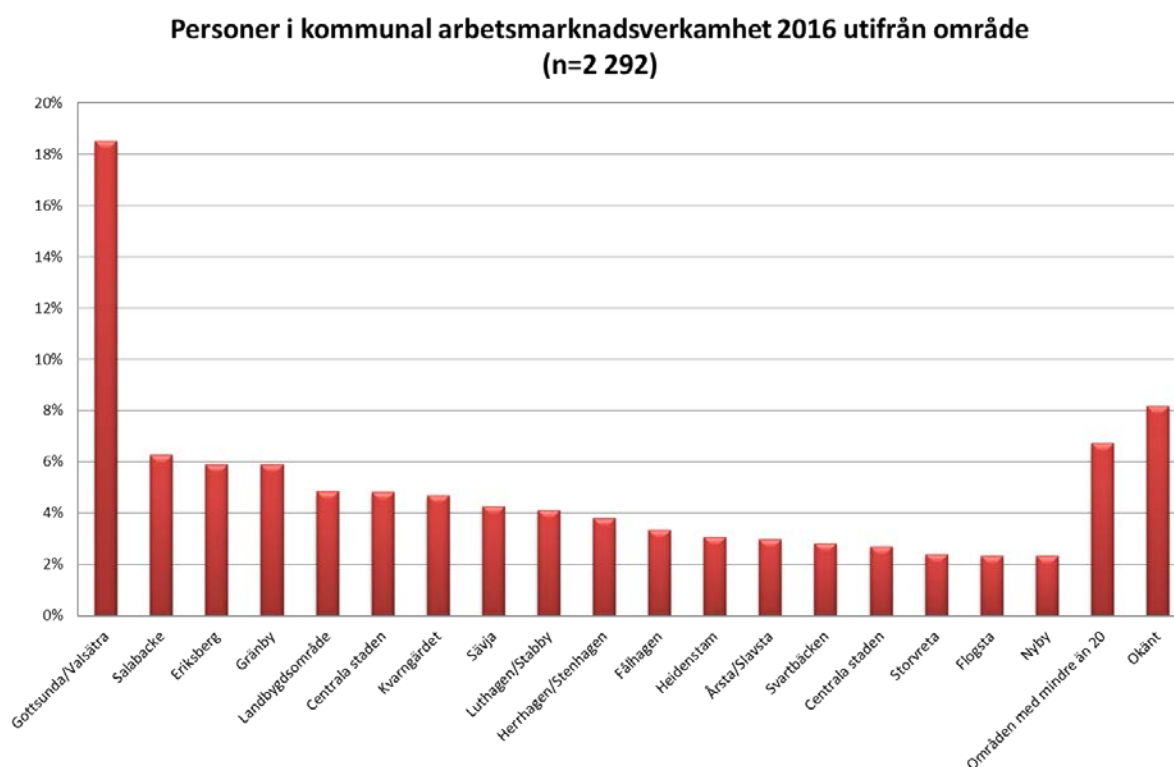
Tabellen nedan visar antal välfärdsjobbare per månad som arbetar med att upprätthålla en trygg, vacker och säker kommun enligt uppdraget till inriktningsmål 3 i Mål och budget 2017-2019. Under 2016 var det totalt 14 välfärdsjobbare som arbetade med detta. Dessa arbetade inom naturvård och som cykelvärdar.

	Jan	Feb	Mars
Kvinnor	2	2	2
Män	13	12	11

Inriktningsmål 3. Uppsalas stad och landsbygd ska växa smart och hållbart. Nämndmål: Nämnden bedriver ett omfattande uppsökande och förebyggande arbete i kommunens utsatta stadsdelar.

Den segregation som kännetecknar delar av staden utgör ett hinder i arbetet om likvärdiga förutsättningar för alla invånare. De förutsättningar som präglar vissa stadsdelar är ett hinder för integration, goda levnadsvillkor och en stad som håller samman. Segregationen påverkar hela staden och dess invånare. Tillgängligheten till utbildning, arbete, delaktighet och inflytande, etiskt och kulturellt erkännande är grundläggande för inkludering i samhället. Nämnden ska med sina insatser som vuxenutbildning och arbetsmarknadsinsatser samt stöd till ideella organisationer bidra till en hållbar stadsutveckling och ett stärkt civilt samhälle för social tillit och sammanhållning. Hämtat från nämndens verksamhetsplan 2017.

Diagrammet nedan beskriver var deltagare som har insats via Arbetsmarknadsavdelningen är folkbokförd. Antal personer i arbetskraften skiljer sig dock mellan olika stadsdelar/områden i Uppsala vilket diagrammet inte tar hänsyn till.



Drygt 18 procent av personerna bor i Gottsunda/Valsätra. Där är även arbetslösheten hög. Enligt diagrammet så är det relativt många som bor utanför staden, det är dock väldigt få i de mindre tätorterna som mer än 10 personer har en arbetsmarknadsinsats. Vid okänd folkbokföringsadress så saknar t ex personen adress eller är på församlingen skriven.

Uppsökande verksamhet sker i det dagliga arbetet i kontakt med arbetsgivare kring arbete och praktik. I samband med feriearbete och sommarjobb sker även uppsökande verksamhet i

skolor i olika stadsdelar. Många av de samarbeten som sker med Arbetsförmedlingen sker utanför nämndens satta målgrupp för arbetsmarknadsinsatser. Invånare som tar del av UngKOMP, extratjänster och traineejobb har inte alltid försörjningsstöd vilket de som blir anvisade från Avdelningen för försörjningsstöd och nyanlända har.

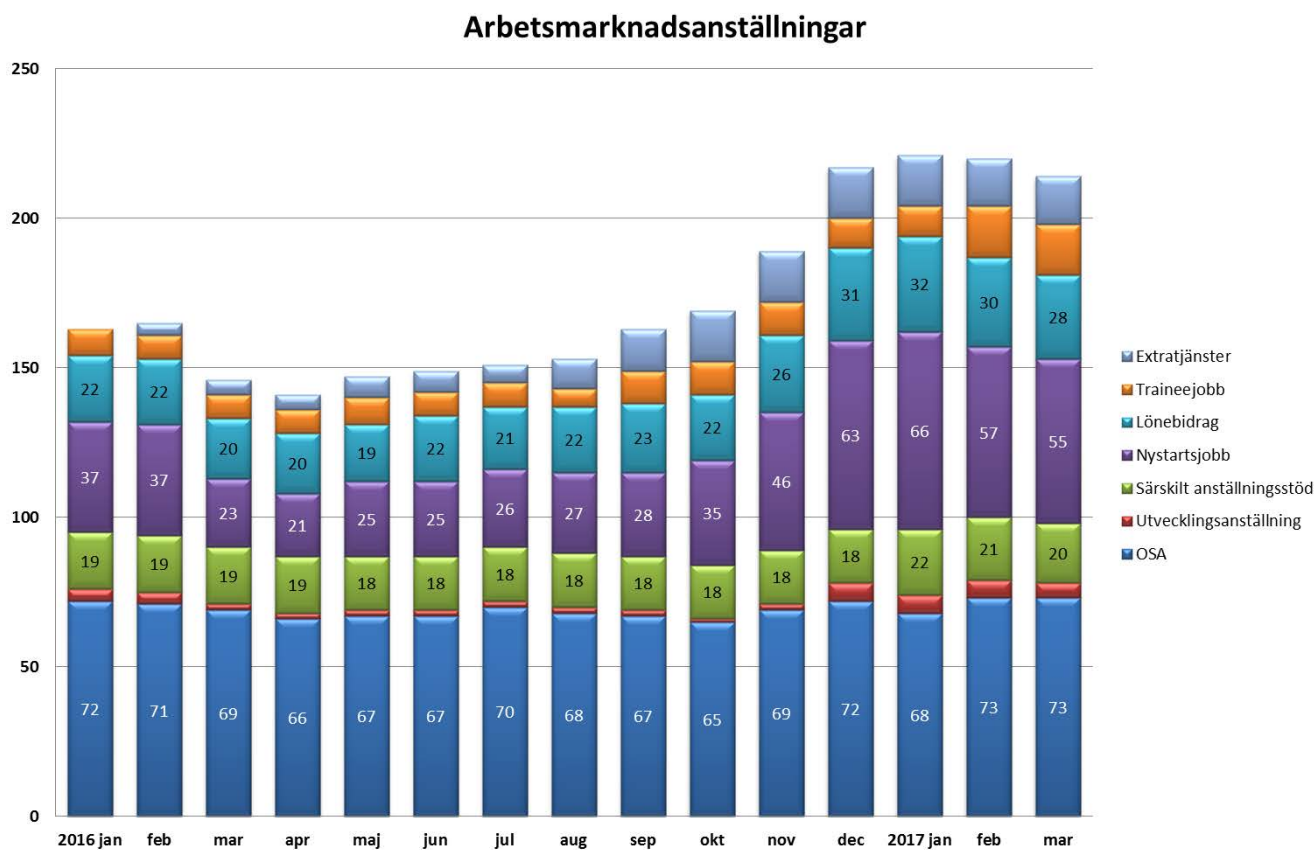
Inriktningsmål 4. Uppsala ska vara jämlikt, med goda levnadsvillkor för invånarna.

God hälsa är en grundläggande förutsättning för människors möjlighet att nå sin fulla potential och att bidra till samhällets utveckling. Uppsala är en öppen, jämställd och solidarisk kommun som berikas av mångfald. Barnets bästa ska alltid sättas i första rummet. Hämtat från nämndens verksamhetsplan 2017.

Nämndmål: Personer med ohälsa eller funktionsnedsättning får vid behov samordnade rehabiliteringsinsatser för att uppnå eller förbättra sin förmåga att arbeta.

Mellan februari och maj pågår en processkartläggning kring unga med aktivitetsersättning tillsammans med Försäkringskassan, Arbetsförmedlingen, Region Uppsala samt omsorgsförvaltningen. Syftet med processkartläggningen är bl a att utveckla samarbetet mellan de olika aktörerna kring målgruppen unga med aktivitetsersättning. Två workshops kommer ske under april/maj för att identifiera utvecklingsområden som kan arbetas vidare med. En förstudie till en projektansökan om samma målgrupp är inlämnad. Målet är att kunna starta en pilotverksamhet med arbetsförberedande insatser för ungdomar som uppstår aktivitetsersättning som saknar förutsättningar för att ta del av de aktiva insatser som erbjuds inom ramen för det förstärkta samarbetet mellan Försäkringskassan och Arbetsförmedlingen.

Det är i genomsnitt per månad ungefär lika många som hade en OSA de tre första månaderna 2016 som 2017. Genomsnitt per månad med utvecklingsanställning har dock ökat något och antalet anställningar med lönebidrag har ökat från 21 till 30 anställningar. För att en person ska vara aktuell för utvecklingsanställning eller anställning med lönebidrag ska det finnas en dokumenterad funktionsnedsättning som medför nedsatt arbetsförmåga. Behov av anpassning och handledning kan därmed variera mellan personer anställda med nystartsjobb och t ex en utvecklingsanställning.



Deltagare inom arbetsmarknadsverksamheten med ohälsa samt barnfamiljer är en fortsatt prioriterad grupp till välfärdsanställningar.

Inriktningsmål 5. Uppsalas invånare ska ha bostad och arbete.

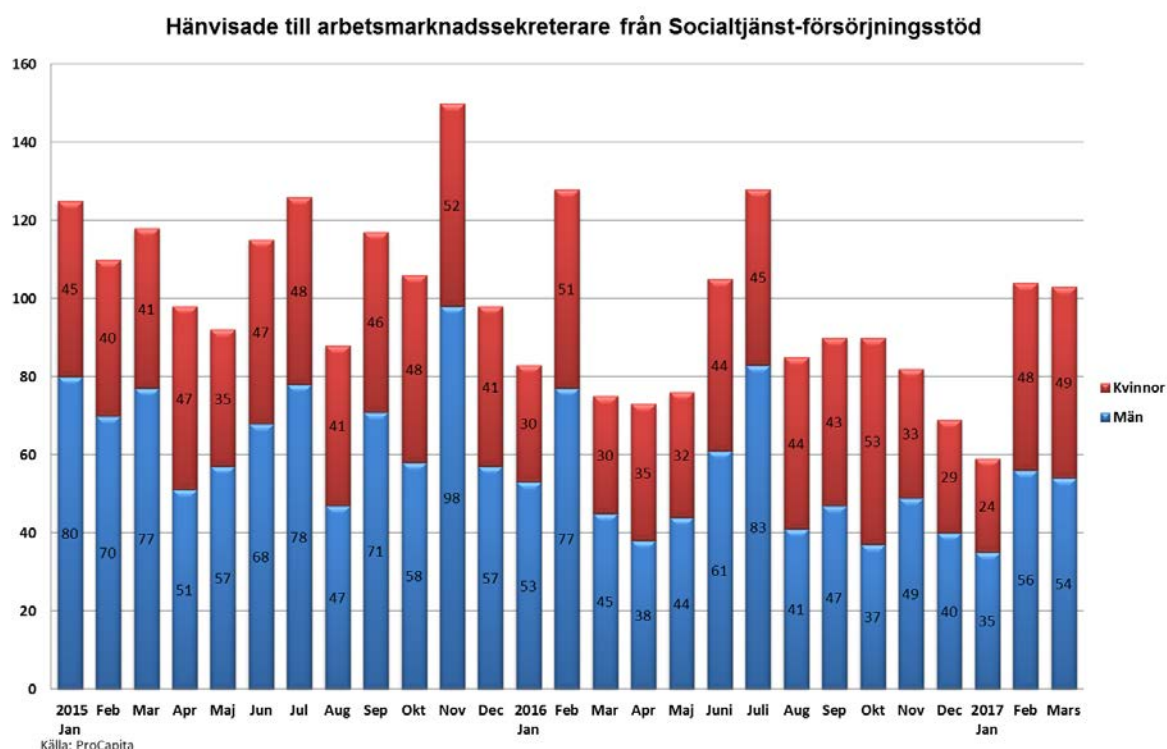
Ett utvecklat samarbete och samlat ansvar krävs mellan olika förvaltnings- och politikområden på såväl regional som lokal nivå. Ett nära samarbete med offentliga verksamheter, näringslivet och arbetsmarknadens parter är också en förutsättning för personers möjlighet till ett arbete eller studier. Hämtat från nämndens verksamhetsplan 2017.

Nämndmål: Personer inom nämndens målgrupper får utifrån behov och utan dröjsmål aktivt stöd, utbildningsinsatser eller arbetsmarknadsanställning för att nå egen försörjning.

Inom nämndens målgrupper finns ett stort behov av anpassade arbetsuppgifter där det också finns tillgång till ett nära handledarstöd. Såväl språkliga hinder och olika former av begränsningar i arbetsförmågan är en utmaning för många personer med långvarigt försörjningsstöd. Arbetsmarknadsavdelningens praktiska verksamheter behöver svara mot en betydande del av behovet av arbetsträning och särskilt anpassade arbetsmarknadsanställningar. Utbudet av insatser inom avdelningens enheter genomgår därför en ständig anpassning och just nu bereds nya lågtröskelplatser inom textihantering på Återbruket och det planeras även för en mobil servicegrupp. Ett samarbete med Region

Uppsalas Beroendeklinik är också påbörjat då både Arbetsmarknadsavdelningen samt Avdelningen för Försörjningsstöd möter deltagare med denna problematik. Enheten Jobbcenter ska tillhandahålla 12 arbetsträningsplatser för personer som samtidigt får ett aktivt stöd från kuratorer på beroendekliniken.

Ett arbete pågår mellan Avdelningen för Försörjningsstöd och Arbetsmarknadsavdelningen med syfte att utveckla samarbetet avdelningarna emellan. Områden som berörs är kommunikation, ansvarsfördelning, samarbete och relation. Ett viktigt mål med detta arbete är att de personer som är i behov av insatser alltid blir hänvisade till Arbetsmarknadsavdelningen.



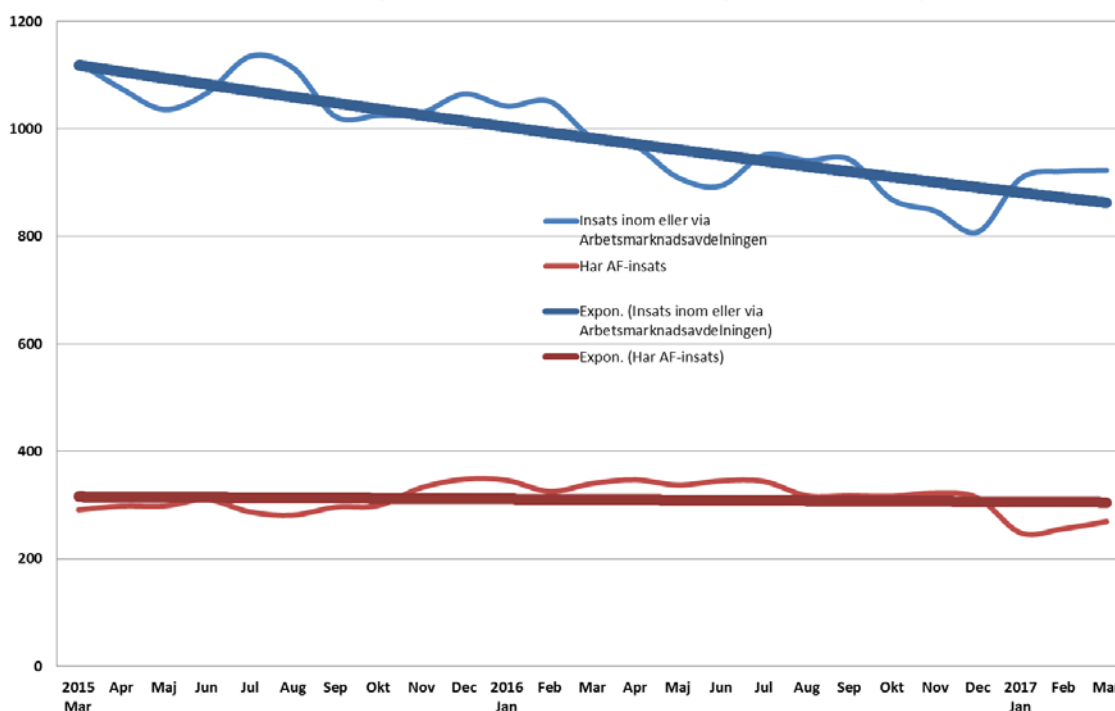
Under de tre första månaderna 2017 hänvisades nästan lika många personer till arbetsmarknadssekreterare som för samma period 2016. I februari och mars hänvisades relativt många personer till arbetsmarknadsverksamheten. På Arbetsmarknadsavdelningen ska personerna snabbt påbörja en arbetsmarknadsinsats.

I slutet av mars 2017 var det ca 1 200 personer inskrivna på Arbetsmarknadsavdelningens olika enheter varav ca 42 procent är kvinnor. Andelen kvinnor har ökat något senaste året. I slutet på mars 2016 var ca 1 350 personer inskrivna varav 40 procent kvinnor. Inflödet av nya personer som ansöker om ekonomiskt bistånd ej flykting har minskat senaste året, speciellt antalet män, vilket påverkar hur många som är aktuella för kommunala arbetsmarknadsinsatser.

Av de personer som är inskrivna på Arbetsmarknadsavdelningen har under 2017 i genomsnitt 22 procent per månad en aktiv arbetsmarknadsåtgärd via Arbetsförmedlingen. Vissa personer

har en arbetsmarknadsåtgärd redan när de skrivs in och andra får det under tiden de är inskrivna på Arbetsmarknadsavdelningen. Arbetsmarknadssekreterarna på Arbetsmarknadsavdelningen medverkar till att personer får en arbetsmarknadsåtgärd, i andra fall bevakar de om personen fortfarande har en aktiv arbetsmarknadsåtgärd eller ger extra stöd vid behov. Under året kan en del av de personer som har insats via Arbetsförmedlingen bli aktuella för extratjänster inom kommunen. En kartläggning av de som tillhör målgruppen för extratjänster och har ekonomiskt bistånd har påbörjats.

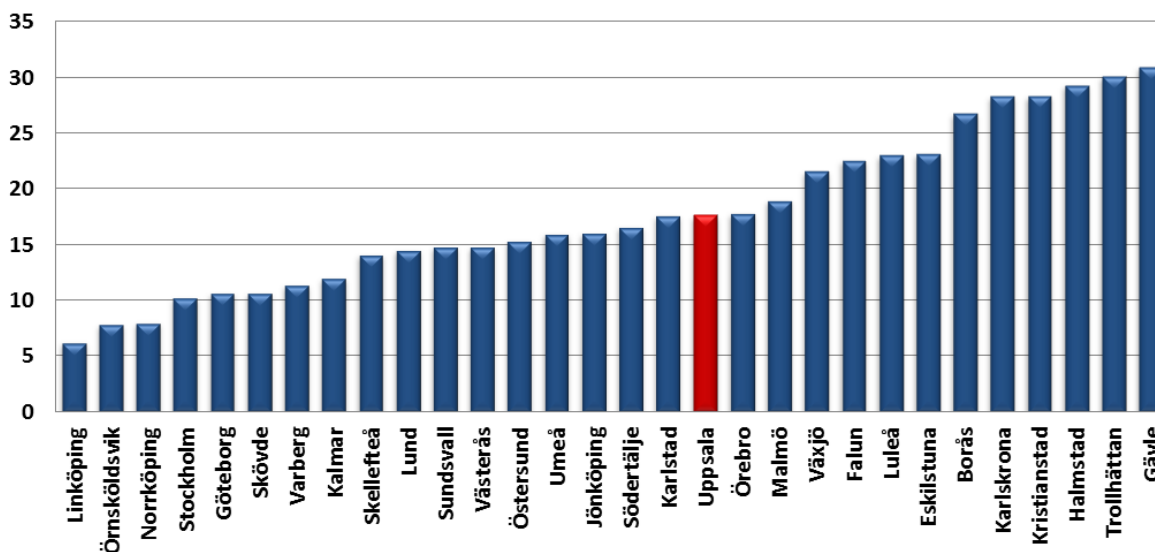
Personer inskrivna på Arbetsmarknadsavdelningen den sista varje månad



Från mars 2015 har det varit relativt stabilt gällande hur många personer som fått arbetsmarknadsåtgärd via Arbetsförmedlingen när de samtidigt varit inskrivna på den kommunala Arbetsmarknadsavdelningen. Lättillgängliga uppgifter på hur många personer som hade en arbetsmarknadsåtgärd via Arbetsförmedlingen samtidigt som de var inskrivna på Arbetsmarknadsavdelningen för 2014 finns inte. Antalet inskrivna på Arbetsmarknadsavdelningen har gått upp något under 2017 jämfört med slutet på förra året.

Nedanstående diagram visar antalet deltagare i arbetsmarknadsåtgärder under 2016. Diagrammet säger dock inget hur stor kommunal arbetsmarknadsverksamhet som respektive kommun har eller hur målgruppen för åtgärderna avgränsas.

Antal deltagare i kommunala arbetsmarknadsåtgärder 2016 per 1 000 invånare i åldern 20-64 år



Större städer och liknande kommuner har marginellt ökat antal deltagare från 2015 till 2016. Uppsala har minskat från 19.1 personer till 17,6 mellan åren 2015-2016. Uppsala ligger fortfarande högre än jämförbara kommuner.

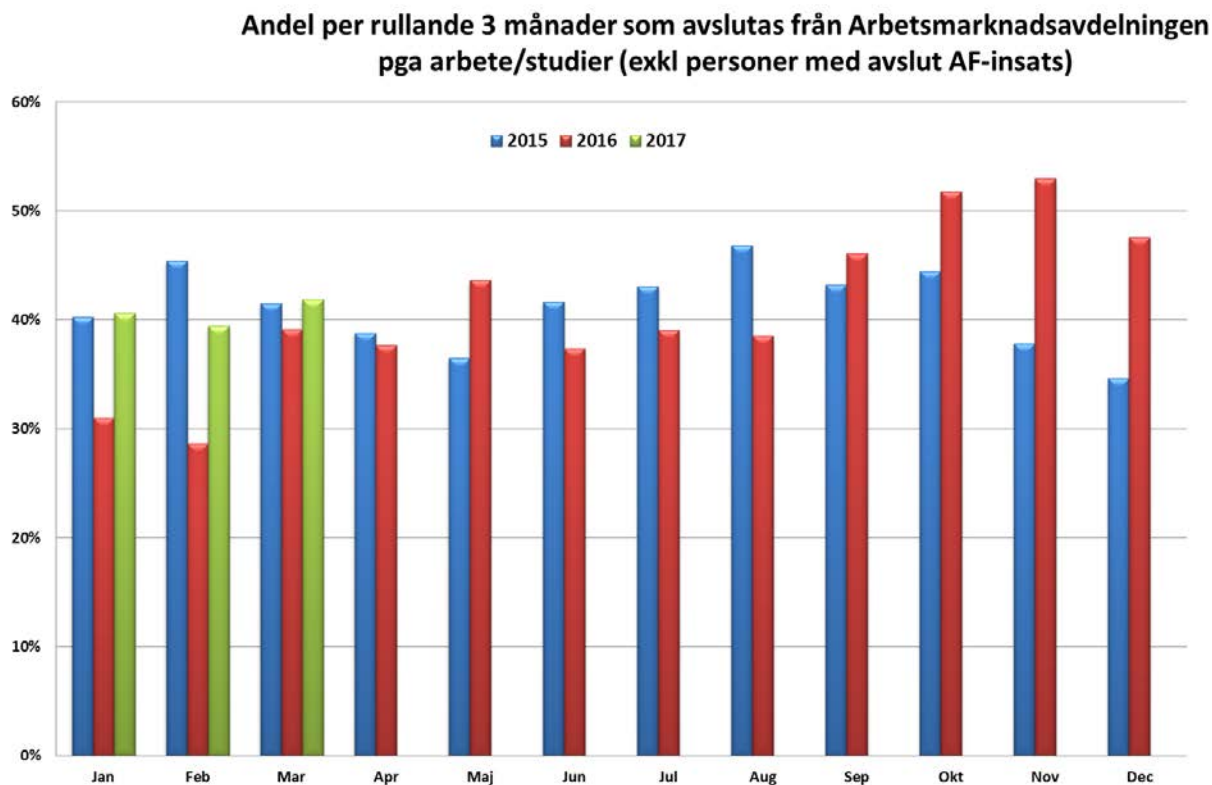
Arbetet med att öka antalet extratjänster och traineejobb fortlöper. I mars 2017 ändrades regelverket kring extratjänster och öppnade upp möjligheten till att anställa inom alla kommunens verksamheter (ej i strid med EU:s stadsstödsregler). Under våren fortsätter samtalen med Kommunal om de lokala överenskommelser som krävs för att kunna anställa extratjänster inom kommunens verksamheter. Målgruppen för extratjänster är:

- Har deltagit i jobb- och utvecklingsgarantin i 450 ersättningsdagar.
- Är nyanländ och har eller har haft en etableringsplan.
- Är nyanländ och inom de senaste 36 månaderna har fått uppehållstillstånd eller uppehållskort i egenskap av familjemedlem till en EU/EES-medborgare.

	2016	2017, hittills
Arbetsmarknadsanställningar, varav	249	255
Traineejobb	22	17
Extratjänster	18	17

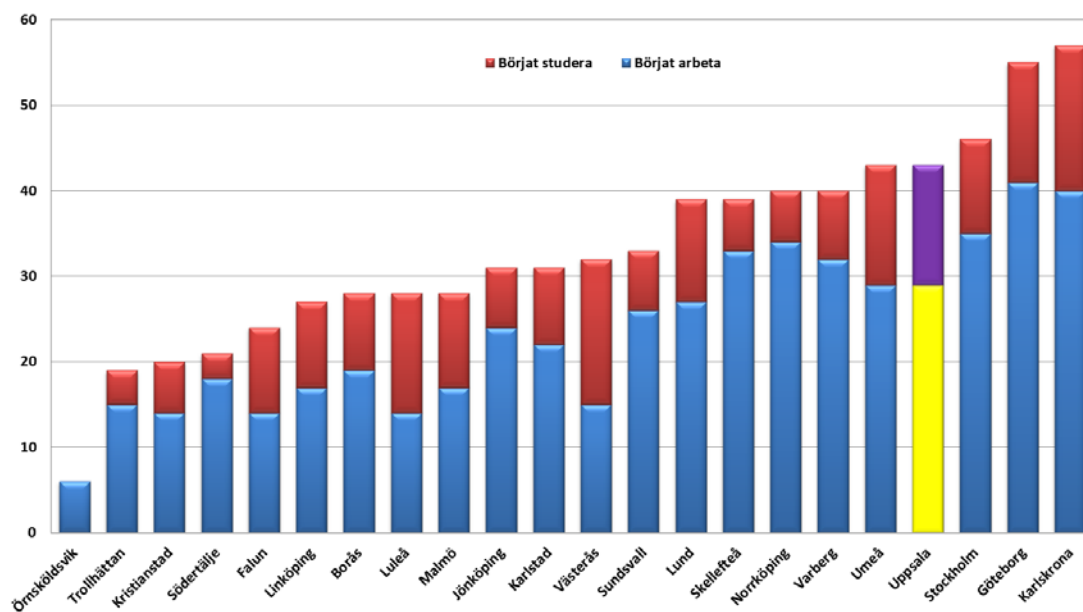
Ovanstående visar antal personer med traineejobb och extratjänster i Uppsala med stöd av Arbetsmarknadsavdelningen. I Uppsala totalt under vecka 14 var det 43 personer som hade en extratjänst och 14 personer hade ett traineejobb, vilket är en ökning från samma tid förra året.

Nedanstående diagram visar genomsnittet för resultatet vid avslut från Arbetsmarknadsavdelningen de tre sista månaderna. I snitt har större andel personer börjat studera eller börjat arbeta de första tre månaderna 2017 jämfört med 2016.

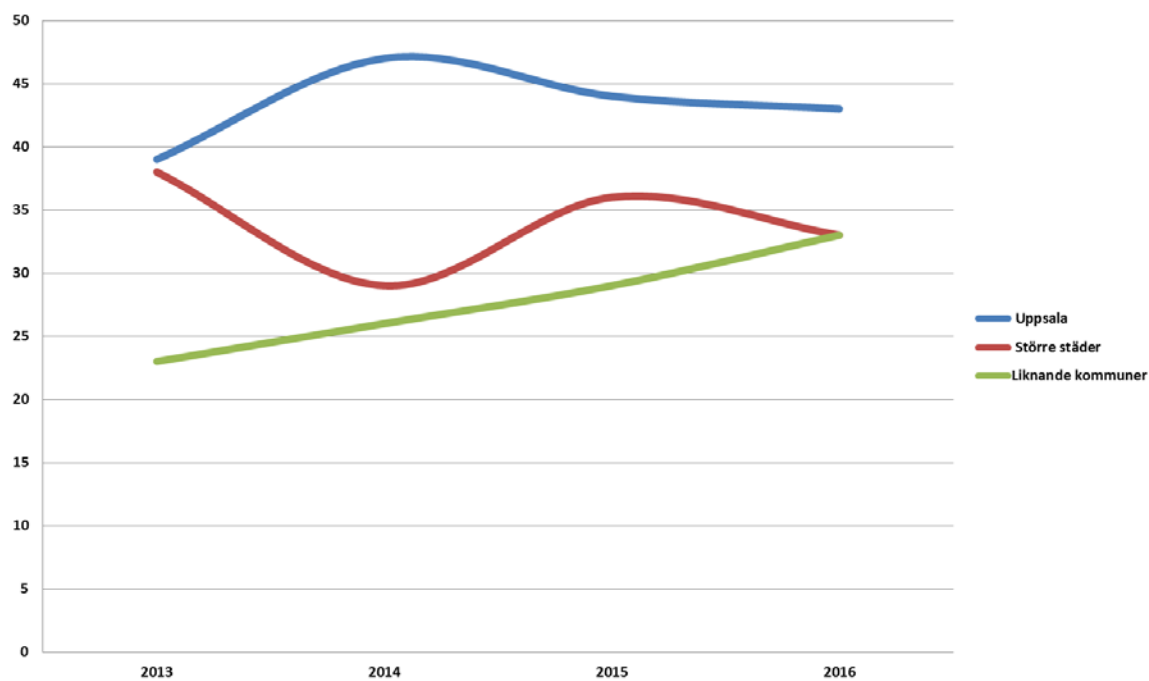


Diagrammet nedan visar att det var strax över 40 procent som gick till arbete eller studier efter avslut hos Arbetsmarknadsavdelningen under 2016. Ser man över tid har Uppsala haft ett bättre resultat än liknande kommuner samt större städer de senaste 3 åren.

Andel som börjat arbeta eller studera vid avslut i kommunens arbetsmarknadsverksamhet 2016
(större städer och storstäder)



Andel som börjat arbeta eller studera vid avslut i kommunens arbetsmarknadsverksamhet



Nedanstående tabell visar **antal** personer som har avslutats från den kommunala arbetsmarknadsverksamheten (exkl AF-insatser) utifrån orsak under perioden januari-mars under de tre sista åren.

Avslutsorsak	K1 2015	K1 2016	K1 2017
Arbete	57	78	58
Studier	53	33	27
Annat	159	175	119
Summa	269	286	204

Det är totalt färre avslut under 2017 vilket kan bero på att antalet inskrivna totalt är färre. 30 procent av kvinnorna (27 st) och 30 procent av männen (31 st) har avslutat pga av arbete. 21 procent av kvinnorna (19 st) och 8 procent av männen (8 st) har avslutat pga av studier. Fler kvinnor än män avslutas till studier och så var det även under helår 2016. Detta mönster ses även i liknande kommuner.

Av de 22 personerna som avslutades pga arbete i januari så är det 3 (14 %) som i mars fortfarande beviljas ekonomiskt bistånd, detta pga otillräcklig inkomst från arbete. Av de 11 personer som avslutade pga studier i januari så beviljades 6 (55 %) ekonomiskt bistånd i mars, hälften av dem studerade fortfarande men med otillräcklig inkomst och resterande var åter arbetslösa.

Anledning och vägen för en person att få ett arbete skiljer sig mycket åt, det beror på en rad faktorer som konjunktur, utbildningsbakgrund, kontakter, tillfälligheter, meriter mm. Forskningen kring detta gällande kommunala arbetsmarknadsinsatser saknas till större del. IFAU har dock precis påbörjat en studie kring detta och har börjat ta in uppgifter från vissa kommuner. Större inhämtning av uppgifter från kommuner kommer att påbörjas till hösten. Detta är ett forskningsprojekt som ska pågå i flera år.

Det är ofta en kedja av olika insatser och stöd som samspelar med varandra och som till slut leder till en anställning. Att kartlägga detta är omfattande arbete. Den sista insatsen en person haft innan den får arbete kan ge en indikation om vad som till slut leder till arbete. Det går inte att se något tydligt mönster gällande sista insats för dem som avslutade pga arbete under 2017. Återkommande insats, förutom stödjande samtal och stöd från arbetsmarknadssekreterare, är välfärdsjobb samt jobbsökaraktivitet/coachning. Personer som är aktuell för jobbsökaraktivitet/coachning står ofta närmare arbetsmarknaden och har därför en kortare väg till arbete.

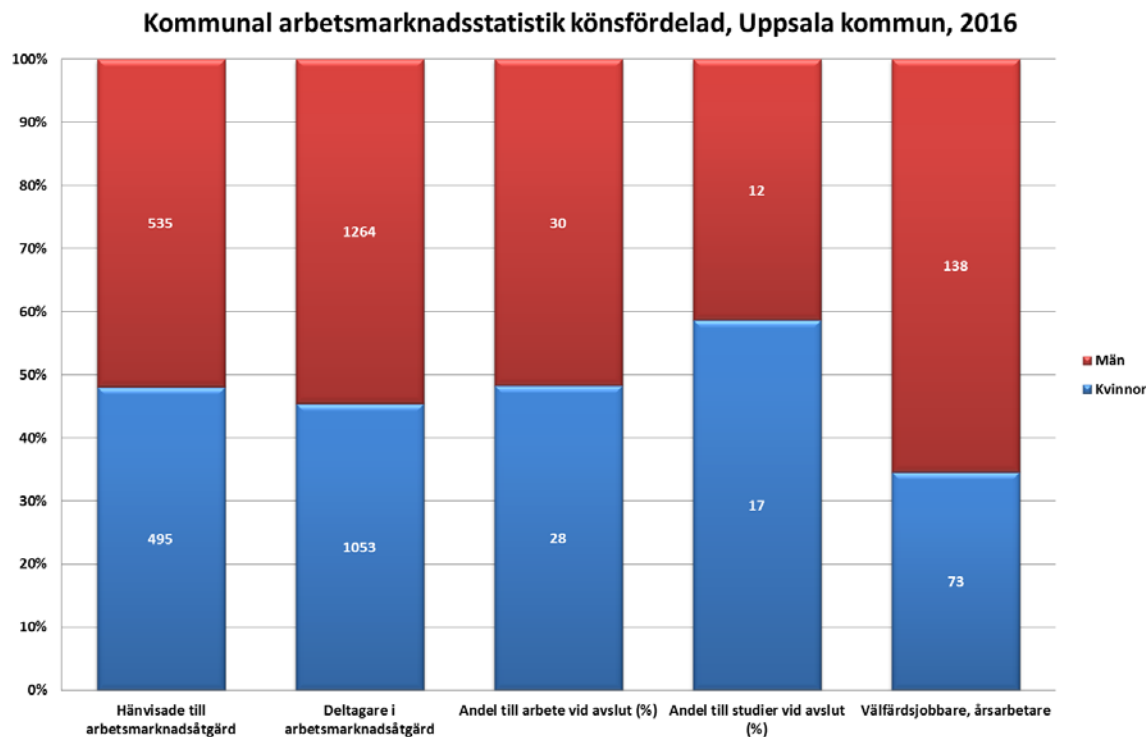
Ett stort antal personer avslutas pga annan avslutsorsak än arbete eller studier, nedan framgår en närmare precisering:

Annan avslutsorsak än arbete/studier	K1 2017
Åter Försörjningsstöd	38
Ej längre försörjningsstöd	28
Längre insats via AF	11
Sjukskrivning	7
Andra delar av socialtjänsten än FÖS	7
Ej avhörts/flyttat från kommun	6
Övrigt	22
Totalt	119

Inom övrigt ingår bl a föräldraledig, a-kassa efter välfärdsjobb och överförd till annan myndighet. Av de som återremitterades till försörjningsstöd under januari och februari så var en vanlig orsak till beviljat ekonomiskt bistånd i mars sjukskriven och arbetshinder av sociala skäl men det fanns även vissa personer som fortfarande hade kvar orsaken arbetslöshet. De flesta som återgår till socialtjänsten gör det inom 3 månader. För att få fullständig bild av varför personer återremitteras behövs uppföljning göras på individnivå, detta har inte gjorts ännu.

Volymerna är för små för att dra några slutsatser utifrån kön gällande annan avslutsorsak. Det går dock tyda vissa tendenser och det är att något fler män blir aktuell för en längre insats hos Arbetsförmedlingen, sjukskrivning är vanligare hos kvinnorna samt att något fler män återremitteras till försörjningsstöd.

Nedanstående diagram beskriver statistik uppdelad på kön, andel och antal för 2016.



Det är fler andel kvinnor som börjar studera än män och män är överrepresenterade i de kommunala arbetsmarknadsanställningarna. Att fler kvinnor börjar studera än män är något som även sker i andra kommuner, vilket snarare tyder på ett mönster i samhället i stort än arbetssättet i Uppsala. Målet för 2017 är att alla nyanställningar ska ha en jämn fördelning mellan könen samt att både kvinnor och män ska få ta del av studie och yrkesvägledare. Berörda chefer har fått i uppdrag att öka medvetenheten kring jämställdhetsintegrering. Det är viktigt att säkerställa hela anvisningskedjan från anvisning, arbetsträning och anställning och hur avdelningen arbetar med normer och mönster. Hittills under 2017 har fler män än kvinnor fått en arbetsmarknadsanställning.