

Kulturnämnden
Tjänsteskrivelse till Kulturnämnden

Datum:
2019-11-01

Diarienummer:
KTN-2018-0573

Handläggare:
Tove Otterclou

Offentlig konst för Uppsala yrkesgymnasium Jälla

Förslag till beslut

Kulturnämnden föreslås besluta

att ge konstnären Kristina Matousch uppdraget att utföra den konstnärliga gestaltningen för Uppsala yrkesgymnasium Jälla, samt

att avsätta 1200 tkr för den konstnärliga gestaltningen där konstnären Kristina Matousch erhåller 900 tkr för sitt uppdrag, vilket omfattar konstnärligt arvode och arbete, underkonsulter, material, resor, transport, försäkring, installation och oförutsedda uppgifter. Resterande summa avser kringkostnader för montering och markarbeten.

Sammanfattning

En konstnärlig gestaltning föreslås för Uppsala yrkesgymnasium Jälla i enlighet med Uppsala kommuns satsning på landsbygden samt barn och unga. Kristina Matousch förslag ”Being” består av en skulptur och flera bänkar. Konstnärens förslag samspelar med konstprogram framtaget för projektet samt de värden som tagits fram vid dialogtillfällen med konstkommitté.

Ärendet

Bakgrund

Initiativet till offentlig konst vid Uppsala yrkesgymnasium Jälla uppkom i samband med en nybyggnation av en bygghall dit Bygg- och anläggningsprogrammet flyttades hösten 2019. Kulturförvaltningen satsar särskilt på konst och kultur på

landsbygden. Uppsala kommun prioriterar barn och unga, detta är ett av de projekt som offentlig konst gör i enlighet med dessa satsningar.

Jälla är en by samt sedan 2015 en tätort, belägen cirka sju kilometer norr om centrala Uppsala på Uppsalaslätten. Platsen ligger intill Storskogen som blev ett naturreservat 2016. Namnet "Jälla" är en utveckling av namnet "In eldhu" som dateras till 1344 och tros vara en anspelning på verbet "elda" med betydelsen "att lysa upp".

I Jälla ligger Uppsala yrkesgymnasium Jälla. På skolan erbjuds utbildningarna fordons- och transportprogrammet, naturbruksprogrammet, språkintrödningsprogrammet, skogligt basår, yrkeshögskoleutbildningar inom djurvård och biomedicinsk teknik samt en gymnasial vuxenutbildning inom trädgård. Bygg- och anläggningsprogrammet, el- och energiprogrammet och VVS- och fastighetsprogrammet flyttade till Jälla hösten 2019. På platsen har det bedrivits utbildningsverksamhet sedan 1937, men gården har funnits sedan 1300-talet. Under delar av 1600- och 1700-talen var gården ett större herresäte tillhörande landshövdingen.

Skolområdet är beläget bredvid väg 288 och skolans centrala byggnad är Jälla gård. Stiftelsen Jälla egendom driver tillsammans med gymnasiet ett modernt skogs- och jordbruk. 2018 påbörjades en omställning mot att bli certifierade som ekologisk verksamhet år 2020. Skolan erbjuder ett flertal tjänster för allmänheten i samband med utbildningarna. Exempelvis kan skolans ridhus användas av utomstående och fordon och transportprogrammet bedriver en bilverkstad.

Två konstnärer har parallellt skissat på förslag till Uppsala yrkesgymnasium Jälla varav kulturförvaltningens sakkunniggrupp bedömt detta bäst svara upp emot konstprogrammets kriterier som här föreligger som förslag till offentlig gestaltning.

Förslaget

Kristina Matousch skissförslag är verket "Being", som också kallas "Kakan". Placeringen är tänkt kring dammen på skolområdet. Verket utgår ifrån idén att skapa en plats med tydlig identitet och en trevlig stämning som kan väcka tankar om existens, natur och tillvaro. Det finns också en tydlig referens till bin och deras samhälle. Gestaltningen består av en skärmvägg och flera sittmöbler i form av bänkar som är uppbyggda enligt samma system.

Inspirationen bakom gestaltningen uppstod när konstnären betraktade en mellanvägg från en bikupa. Mellanväggen bildade en organisk skärm uppbyggd av celler som kan liknas vid pixlar. I vardagen är vi omgivna av skärmar som tar vår uppmärksamhet. I verket "Being" möter vi en skärm som är ämnad för att se, men också att se igenom. Väggen är uppbyggd av hål, likt en honungskaka. Det inbjuder betraktaren att se verket och ta in platsen som helhet, men också att se rakt igenom det och drömma sig bort. Konstnären har tidigare arbetat med hål i sina gestaltningar och ser dessa som ett material i sig.

Skärmväggen är uppbyggd av sammansvetsade rör i corténstål. Materialvalet och dess utformning skapar en organisk form och skänker värme till platsen. Kompakt från sidan, ser olika ut från olika håll. Trots materialets kompakthet är verket dynamiskt strukturerat genom variationer i djup på stålrören. Detta för att skapa ytterligare dimension i verket. Upplevelsen av konstverket kommer variera från olika distanser.

Formatet på väggen är cirka 4,5m i höjd och 7,2m i bredd. Rören är 30 cm i diameter och har ett varierande djup på 15-50 cm.

Bänkarna som ingår i gestaltningen har samma utformning likt skärmväggen med corténstål. Sittytan kommer bestå av lärkträ som över tid får en silvrig patina. Bänkarna monteras med betongplintar och integreras med marken.

Konstnären föreslår att plantera krokuslökar vid platsen för att representera eleverna vid skolan. Krokusar är perenner och blommar kring våren. Utöver estetiska skäl är krokusen vald då bin uppskattar dessa växt. Detta kan också gynna Uppsala biodlarförening som har sin verksamhet nära dammen vid skolområdet. (Uppsala trädgårdsutbildning kommer tillfrågas om intresse finns att plantera dessa som del i projektet. Konstverket kommer att belysas.

Hur konstverket svarar mot konstprogrammet

Utöver konstprogrammet som framtagits för projektet har ett flertal värden lyfts fram i samråd med deltagare i konstkommitté.

Konstnären har arbetat utifrån de värden som anslagits i konstprogrammet, så som natur, den ekologiska profilen och miljömedvetenheten. Konstkommittén har lyft värdeord som råa material och element av olika slag. Konstnärens materialval svarar tydligt upp mot detta då stål och trä utgör största delen av gestaltningen. Verket balanserar mellan det hårda och det mjuka då corténstålet är hårt, men lärkträet skapar en len yta att sitta på.

Konstkommittén önskade en plats där alla kan vara och känna sig välkomna, gärna med sittplatser. Detta har konstnären visat genom sitt skissförslag där ett flertal sittplatser är föreslagna och platsen är gestaltad med åtanke att alla ska känna sig inkluderade. Konstkommittén lyfte också önskemålet att konstverket skulle passa bra ihop med kringliggande miljö och bli ett med platsen. Detta har konstnären uppfyllt genom materialval, konstnärligt innehåll och helhetsgestaltningen av platsen. I dialogarbetet lyftes också från både lärare och elever en idé om att inkludera elever i framställningsprocessen av konstverket, vilket är något konstnären är intresserad av att göra under gestaltungs-förfarandet.

I konstprogrammet lyfts också tanken att konsten ska bidra till en enad upplevelse av den diversifierade verksamheten. Konstnären har arbetat med denna frågeställning genom att skapa ett verk som visar hur våra olikheter är nödvändiga, men att dessa skapar en helhet och gemenskap. Detta återknyts i idén kring verkets referens till bikupan, där alla bin har olika roller och uppgifter. Bisamhällen bygger på att alla bin har olika expertområden där alla fyller en tydlig funktion. För att samhället ska fungera kan vi alla vara olika, och olikheten förenar till en helhet. Uppsala yrkesgymnasium Jälla är som ett eget samhälle i miniatyr där alla olika inriktningar och områden bidrar till en större helhet. Gestaltningen lyfter skolan som en enhet samtidigt som utbildningarnas respektive unika kvalitéer beaktas.

Särskilda förutsättningar

Verksamheten är utspridd över ett stort område och det finns ett fåtal platser där elever från de olika utbildningarna kan naturligt mötas. I enlighet med genomfört dialogarbete kan konsten bidra med möjlighet till möten där alla kan känna sig välkomna och delaktiga.

Dialog med invånare

I projektet har dialog genomförts främst med elever och personal vid Uppsala yrkesgymnasium Jälla. Inledningsvis fanns två konstkommittéer, en bestående av lärare och elever vid de utbildningar som skulle flytta till skolan och en bestående av lärare och elever som gick på skolan sedan innan. Dessa två kommittéer slogs sedan ihop till en större grupp som gemensamt deltog vid urvalspresentation och gemensamt bidrog med åsikter kring vilka konstnärer som skulle tillfrågas. Även vid skisspresentation var konstkommittén delaktig. Ett ytterligare presentationstillfälle hölls utanför skolans matsal där förbipasserande elever och personal kunde lämna sin åsikt kring skissförslagen.

Konstnären kommer att i dialog med eleverna besluta om definitiv placering av bänkarna för att säkerställa att platsen passar deras behov. Under projektets gång har intresse funnits kring elevernas delaktighet i skapandet av verket. Inom skolan finns flertalet resurser som kan vara behjälpliga vid framställningen av konstverket. Detta är något konstnären gärna gör i samråd med skolans lärare.

Ekonomiska konsekvenser

Kulturnämnden har i detaljerad investeringsbudget för 2018-2022 totalt avsatt 1250 tkr i budget för konstnärlig gestaltning för Uppsala yrkesgymnasium Jälla. Kostnaderna ryms inom kulturnämndens investeringsbudget för offentlig konst. Utöver detta har konstnären erhållit ett skissarvode om 60 tkr.

Skötsel och drift

Skötsel- och vårdplan lämnas till förvaltningen. Kostnaden bedöms som rimlig. Kringkostnad för drift av belysning för i överenskommelse med Skolfastigheter AB.

Beslutsunderlag

- 1:1 Budget Uppsala yrkesgymnasium Jälla
- 1:2 Om konstnären Kristina Matousch
- 1:3 Skissförslag Uppsala yrkesgymnasium Jälla

Kulturnämnden

Sten Bernhardsson
Direktör, chef för kulturförvaltningen

Kulturnämnden
Offentlig konst för Uppsala yrkesgymnasium Jälla
Bilaga 1

Datum:
2019-11-26

Diarienummer:
KTN-2019-0386

Handläggare:
Tove Otterclou

Budgetkalkyl

Budgetkalkylen arbetas fram i samråd med projektledare från avdelningen offentlig konst och ska lämnas in tillsammans med skissförslaget. Budgetkalkylen ska bygga på dagsaktuella offerter. Kostnaderna specificeras exklusive moms.

| Konstnärsbudget | Kostnad | Bilagor offerter |
|--|-------------------|------------------|
| Konstnärens ersättning, idé 15% av konstnärsbudget | 135 000 kr | |
| Konstnärens ersättning, utförande/arbete 600kr/h | 150 000 kr | |
| Kostnader för eventuella medarbetare, konsulter eller underleverantörer | 60 000 kr | Offerter finns |
| Materialkostnad och framställning (inklusive ev. teknisk utrustning) | 285 000 kr | Offerter finns |
| Belysning (Förslag baserat på alt 1) | 160 000 | Offert finns |
| Erforderliga försäkringar fram till godkänd slutbesiktning | 6 000 kr | Offert finns |
| Transportkostnader | 15 000 kr | |
| Resor och logi | 14 000 kr | |
| Dialogarbete | 30 000 kr | |
| Oförutsedda kostnader | 45 000 kr | |
| Totalkostnad | 900 000 kr | |

Kulturnämnden
Offentlig konst för Uppsala yrkesgymnasium Jälla
Bilaga 2

Datum:
2019-11-29

Diarienummer:
KTN-2019-0386

Handläggare:
Tove Otterclou

Om konstnären

Kristina Matousch

Kristina Matousch, född 1974 i Kalmar, har en MFA från Kungliga konsthögskolan i Stockholm. Hon arbetar främst med skulptur, performance och installation. Hennes verk har visats i museer, gallerier och institutioner på flera platser världen över. Matousch har också ett flertal offentliga gestaltningar över hela Sverige.

Konstnärens utgångspunkt är ofta den mänskliga kroppen och de objekt som omger den. Via ett brett spektrum av olika tekniker utmanar Kristina Matousch tittaren genom att använda föremål vi redan känner till och omvandla dem till något nytt. Hennes offentliga verk gestaltar utan att berätta hela historien och den döljer lika mycket som den visar upp.

Kristina Matouschs konst bygger på den minimalistiska sakligheten och den strama skönheten som finns i enkla föremål, industriella material och återhållsamma färgskalor. Den utökade relationen till vanliga föremål får i hennes minimalistiska stil ett tydligt och personligt uttryck.

Matousch arbetar ofta med motsägelser och ytterligheter; mjukt och hårt, humor och seriositet, synligt och osynligt.

Tidigare projekt



Kristina Matousch och Anders Soidre, "PIZZA BOX", 2016, Hagalundsskolan, Dalby



Kristina Matousch, "Stream", 2017, Nya Karolinska, Solna



Kristina Matousch, "The Belt", 2018, Medborgarplatsen, Stockholm



Kristina Matousch, "ZIP", 2011, Stortorget, Gävle

Kulturnämnden
Offentlig konst för Uppsala yrkesgymnasium Jälla
Bilaga 3

Datum:
2019-11-26

Diarienummer:
KTN-2019-0386

Handläggare:
Tove Otterclou

Uppsala yrkesgymnasium Jälla, skissförslag

Placering



Karta över skolområdet



Flyfoto över platsen

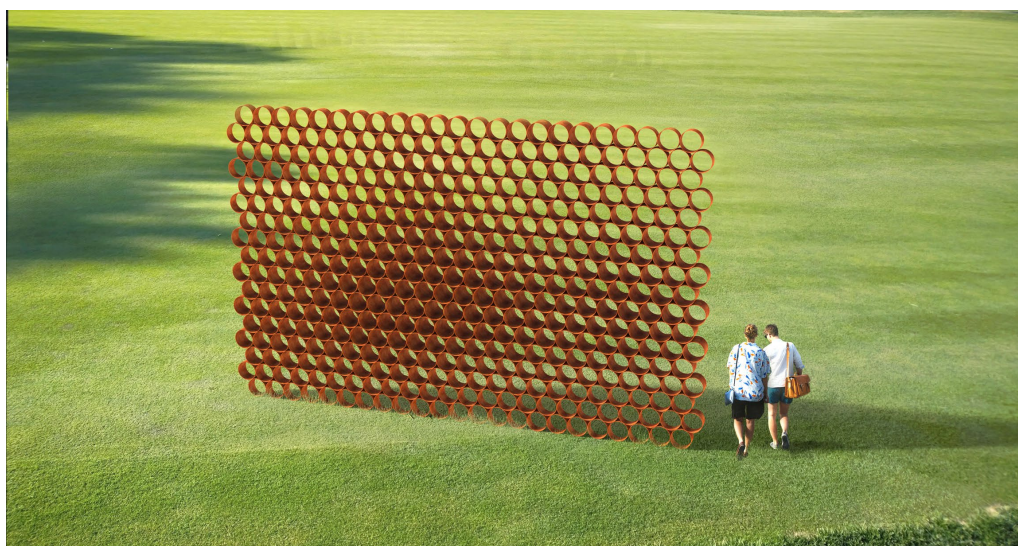


Flyfoto över platsen

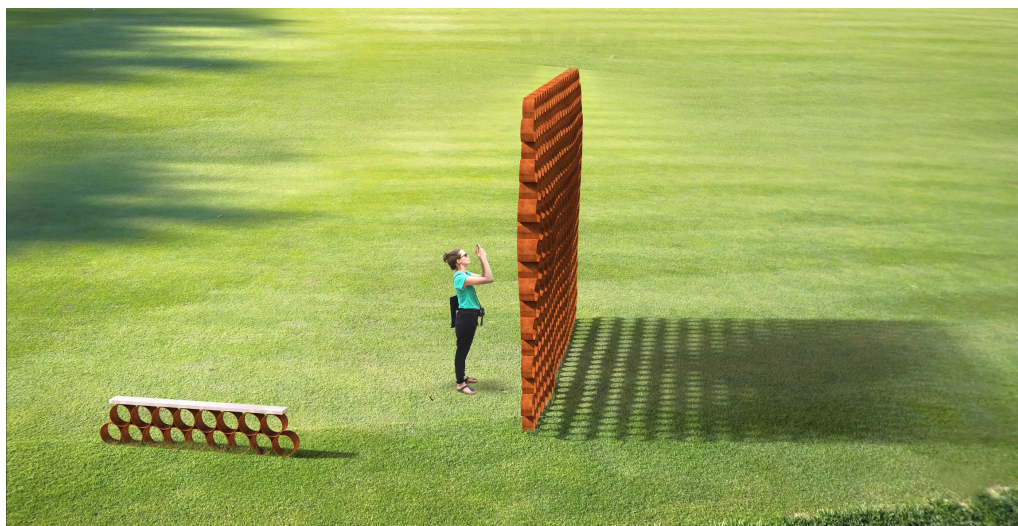


Planerade placeringar för konstverket och tillhörande bänkar.

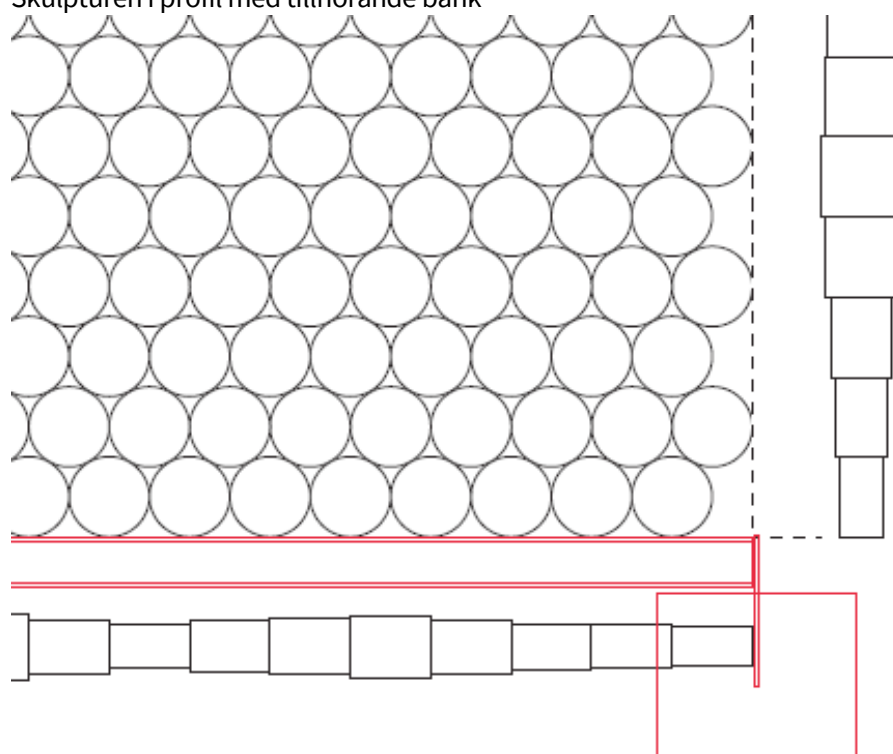
Skissförslag



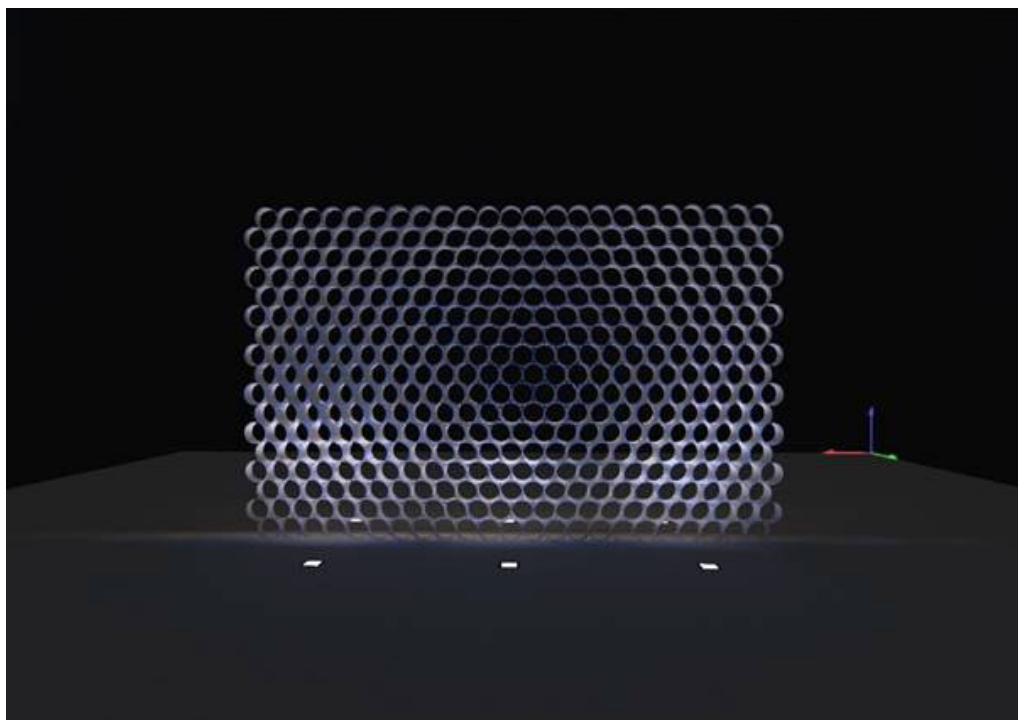
Skulpturen



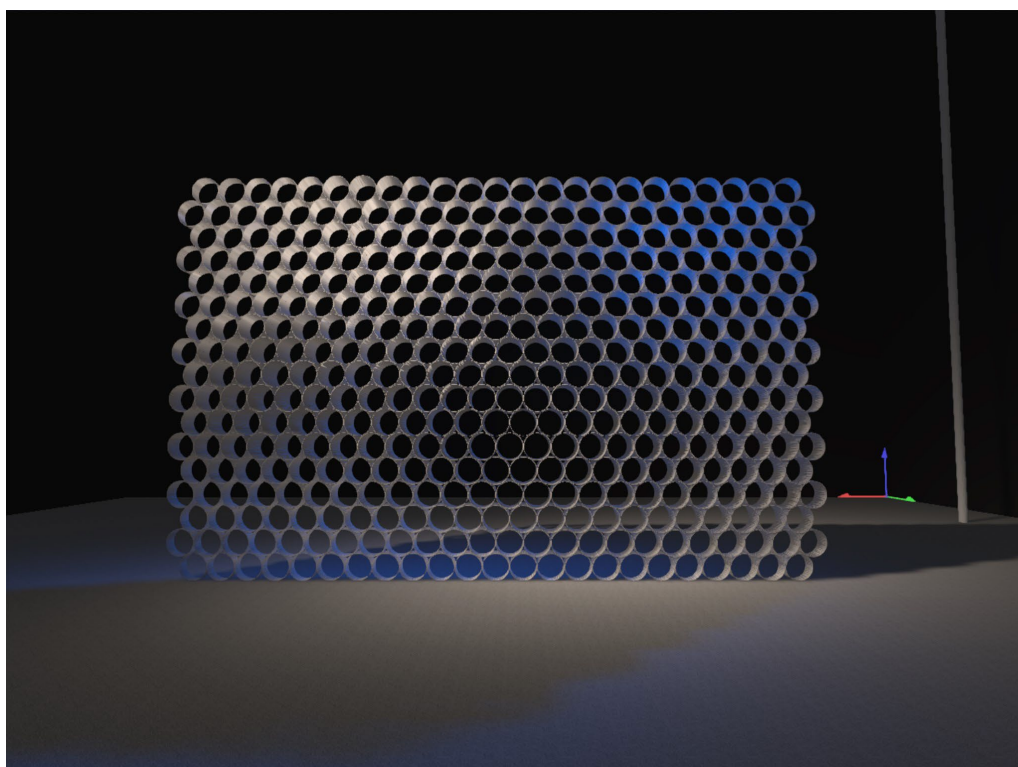
Skulpturen i profil med tillhörande bänk



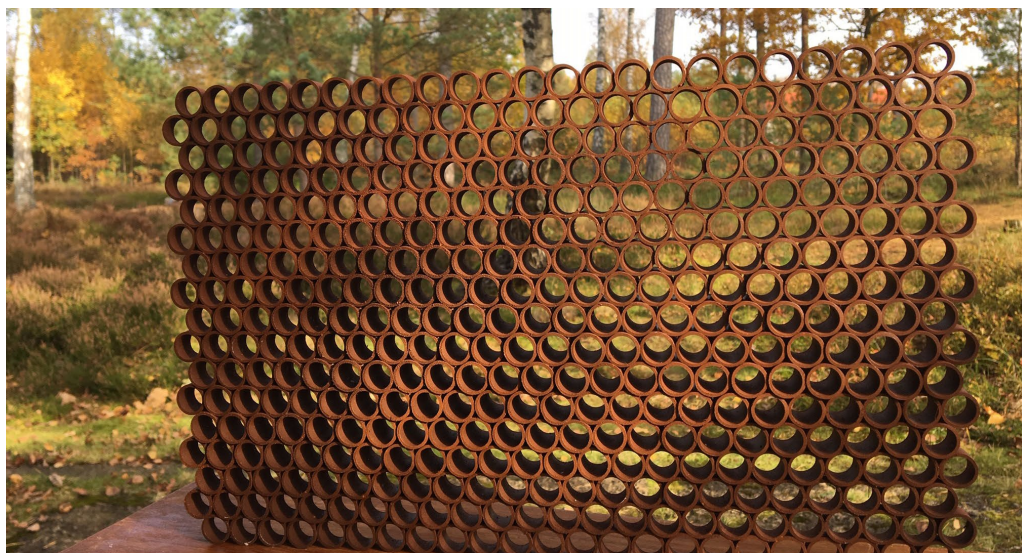
Konstruktionsritning för förankring



Belysningsförslag markspot



Belysningsförslag stolpe



Miniatyr