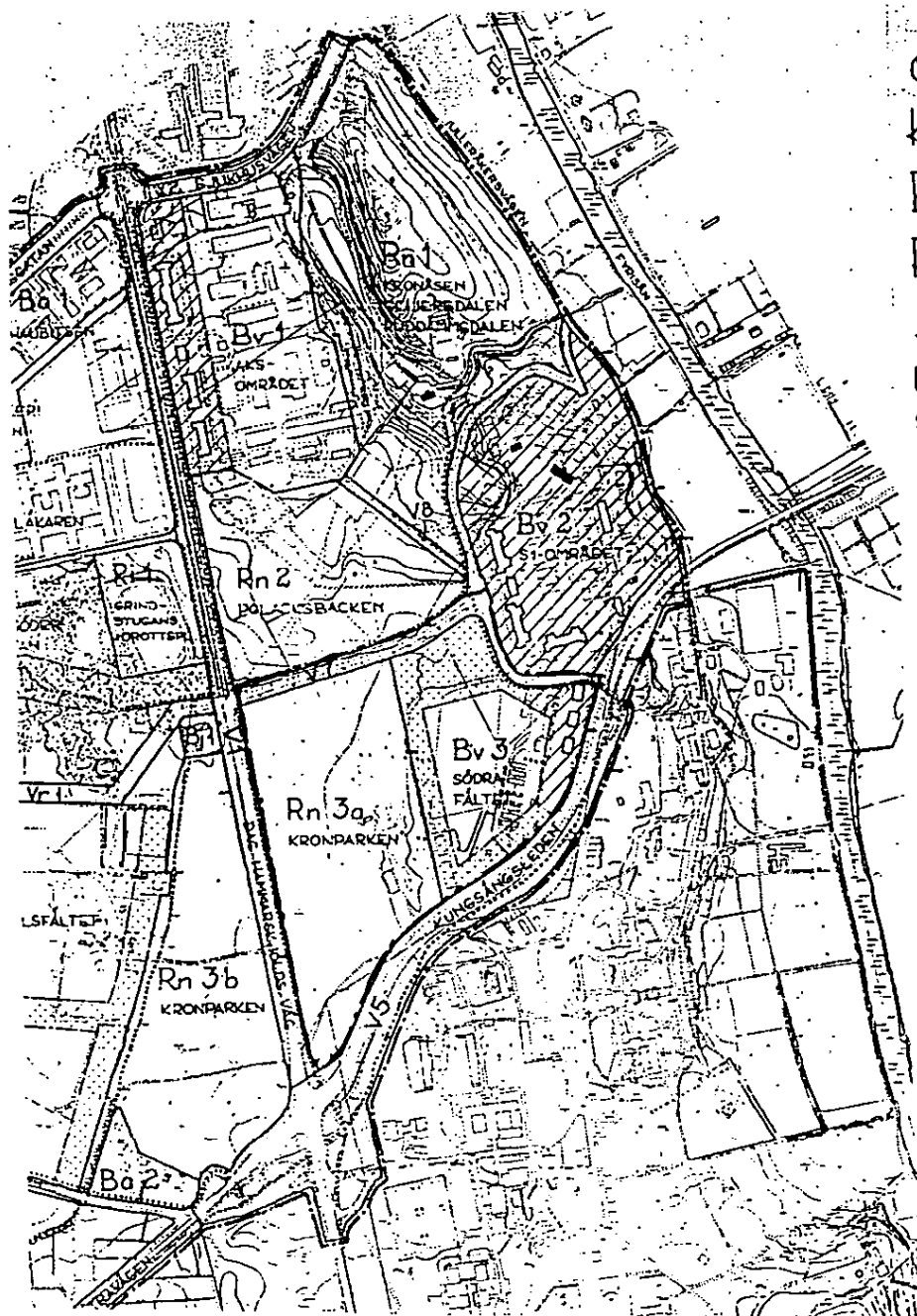


BESKRIVNING

- HANDLINGAR** Planförslaget omfattar en med Dp 60 Y betecknad karta med bestämmelser, beskrivning, genomförandebeskrivning samt illustration.
- PLANENS SYFTE** Planförslaget har upprättats för att möjliggöra en utbyggnad av området i enlighet med den översiktsplan som föreligger. Området är tänkt att inrymma bla institutions- och forskningslokaler med anknytning till universitetet i Uppsala. Vid en total utbyggnad beräknas åtta nya byggnadskroppar uppföras.
- PLANDATA** Planförslaget omfattar ett ca 22 ha stort område som i väster gränsar mot Dag Hammarskjölds väg, i norr mot Polacksbacken, i nordost mot gamla signalregementet (S1), och i sydost mot Kungsängsleden. Marken ägs i sin helhet av staten.
- TIDIGARE STÄLLNINGSTAGANDEN** För området gäller översiktsplan för Kronåsen, Polacksbacken, Kronparken, Rosendalsfältet och Stadsskogen antagen av kommunfullmäktige i september 1985. I översiktsplanen sägs bla "Detaljplan upprättas. Officersvillorna föreslås Q-betecknade. Frågan om var gränsen mellan Kronparken och bebyggelsområdet inom Södra Fältet slutligt skall dras får prövas i den kommande detaljplanen." Den översyn och precisering av översiktsplanen som upprättades 1989 föreslog inga förändringar för Södra fältet.
- PLANERINGSFÖRUTSÄTTNINGAR** Historik. Polacksbacken med omgivning har under århundraden använts för militära övningsändamål. Södra fältet har använts som exercisfält för infanteriregementet I8 och signalregementet S1.



ÖVERSIKTSPLAN FÖR
KRONÅSEN • POLACKS-
BACKEN • KRONPARKEN •
ROSENDALSFÄLTET •
STADSSKOGEN

UPPSALA KOMMUN SKALA 1:10000

STADSARKITEKTKONTORET, OKTOBER 1984

REVIDERAD I FEBRUARI 1985

JUNI 1985

BETECKNINGAR

R • FRIOMRÅDEN

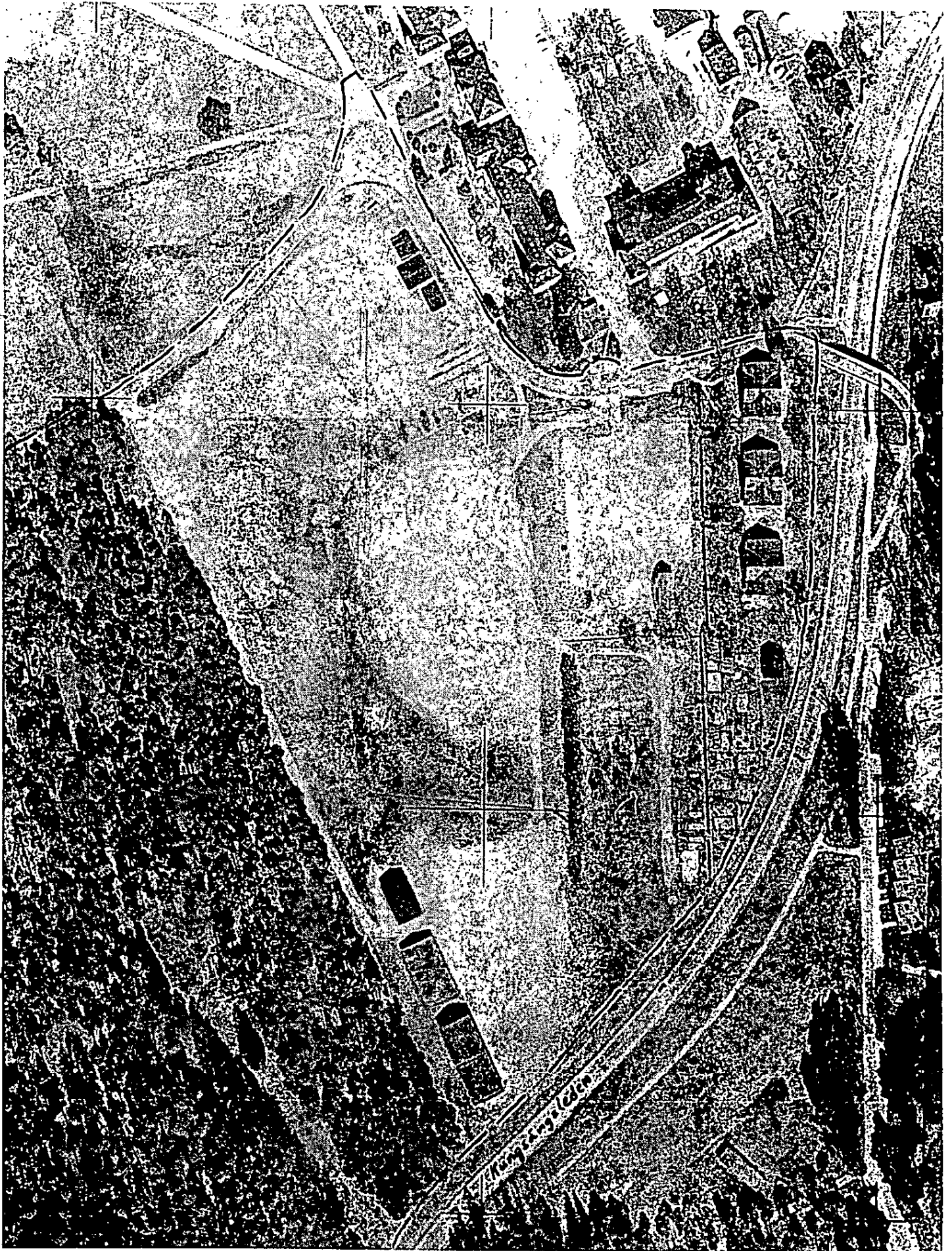
R	PARKOMRÅDE
Rn	NATURPARK
Ri	IDROTTSOMRÅDE

B • BEBYGGELSEOMRÅDEN

Ba	INSTITUTIONS- OCH BOSTADSOmrÅDE
Bb	BOSTADSOmrÅDE
Bj	VERKSAMHETSOMRÅDE
Bv	INSTITUTIONS- OCH VERKSAMHETSOMRÅDE
(Dotted pattern)	DEL AV BEBYGGELSEOMRÅDE SOM EJ YTTRELIGARE BÖR BEBYGGAS
(Diagonal lines pattern)	DEL AV BEBYGGELSEOMRÅDE MED KULTURHISTORISKT INTRESSANT. BEBYGGELSE
(Thick black line)	BYGGNADSMINNESMÄRKE / ELLER FÖRSLAG TILL BYGGNADSMINNESMÄRKE
(Thin black line)	BYGGNAD SOM ÄR / ELLER FÖRESLÅS BLI O-BETECKNAD I STADSPLAN

V • VÄGOMRÅDEN

V	VÄGOMRÅDE, BEFINTLIG VÄG
Vr	VÄGRESERVAT
(Dashed line)	HUVUDSTRÅK FÖR GÅNG- O CYKELTRAFIK



Flygfoto över delar av planområdet med plangränsen redovisad.

Bebyggelse

I östra delen av planområdet finns de sk underofficersvillorna som uppfördes 1877. Byggnaderna användes först som bevärringsbaracker varefter det 1913 byggdes om till underofficersbostäder och inreddes med flera smålägenheter. De röda trähusen står på socklar av grovhuggen granit och har tak av svart plåt. Byggnaderna anses vara kulturhistoriskt värdefulla. Inom området finns dessutom några förrådsbyggnader, varav endast en kommer att bevaras.



Underofficersvillorna sett från Kungsängsleden.



Norra gaveln.

Minnessten.

I norra delen av planområdet intill Regementsvägen finns en minnessten över Uppsala skvadron av Livregementets dragoner.

Mark och vegetation.

Den västra delen av planområdet utgörs av Kronparken. Inom Kronparken finns ett unikt grovstammigt och parkartat tallbestånd som i stora delar är nära 300 år gammalt.

Förutom de trädgårdar som hör till underofficersvillorna består planområdets östra del av ett stort grusfält varav en mindre del för närvarande används som parkering.

I planområdets östra del finns stora flacka partier som ligger på ca 26 meter över havet. Närmast Kronparken ökar lutningen och inne i skogen finns ett höjdparti på ca 34 meter över havet.

Geotekniska förhållanden, radonförekomst och skydd för grundvattentäkt

Jordartskartan över Uppsala redovisar för den mark som är aktuell för bebyggelse sand och grovmo. För Kungsängsleden upprättades 1980 ett geotekniskt utlåtande. Enligt utlåtandet utgörs jorden i avsnittet närmast söder om planområdet av 1,5-10 meter finsediment på friktionsmaterial, huvudsakligen sand, på berg. Finsedimenten består av lera som mot djupet övergår i silt. Leran, som är siltsiktad är fast till mycket fast under 1,5-4 meter tjock torrskorpa. Innan slutligt beslut om grundläggningsmetod tas skall en noggrann grundundersökning genomföras.

Enligt den radonutredning som utförts för kommunen ligger östra delen av planområdet inom ett högriskområde (åsen). Detta bör särskilt beaktas och kompletterande radonmätningar förutsätts ske i samband med byggprojekteringen.

För området gäller skyddsbestämmelser för grundvattentäkt fastställda av länsstyrelsen 1989-11-27. Planområdet ligger inom den yttre skyddszonen.



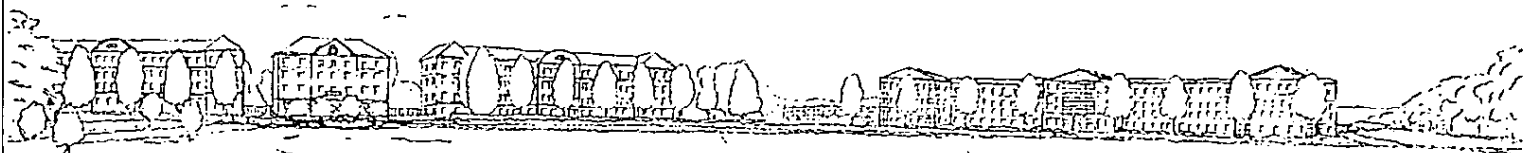
Planområdet sett från sydväst och med S1 i bakgrunden.

Vägar och friluftstråk.

Planområdet gränsar mot Dag Hammarskjölds väg och Kungsängsleden. I planens norra del ligger Regementsvägen som leder in mot S1. Genom Kronparken går den så kallade Gula stigen.

PLANENS
INNEHÅLL

Området är tänkt att utnyttjas för avancerade laboratorielokaler. I första hand är det tänkt för centrum för materialvetenskap som för närvarande är etablerat i Kemikum. Lokalerna kan även komma att inrymma företag med inriktning mot forskning och utveckling. Dessutom kan det bli aktuellt att etablera undervisningsverksamhet inom data-elektroniksektorn. Totalt kan området komma att inrymma 60 000 kvm för kontor, undervisning, laboratorier etc.

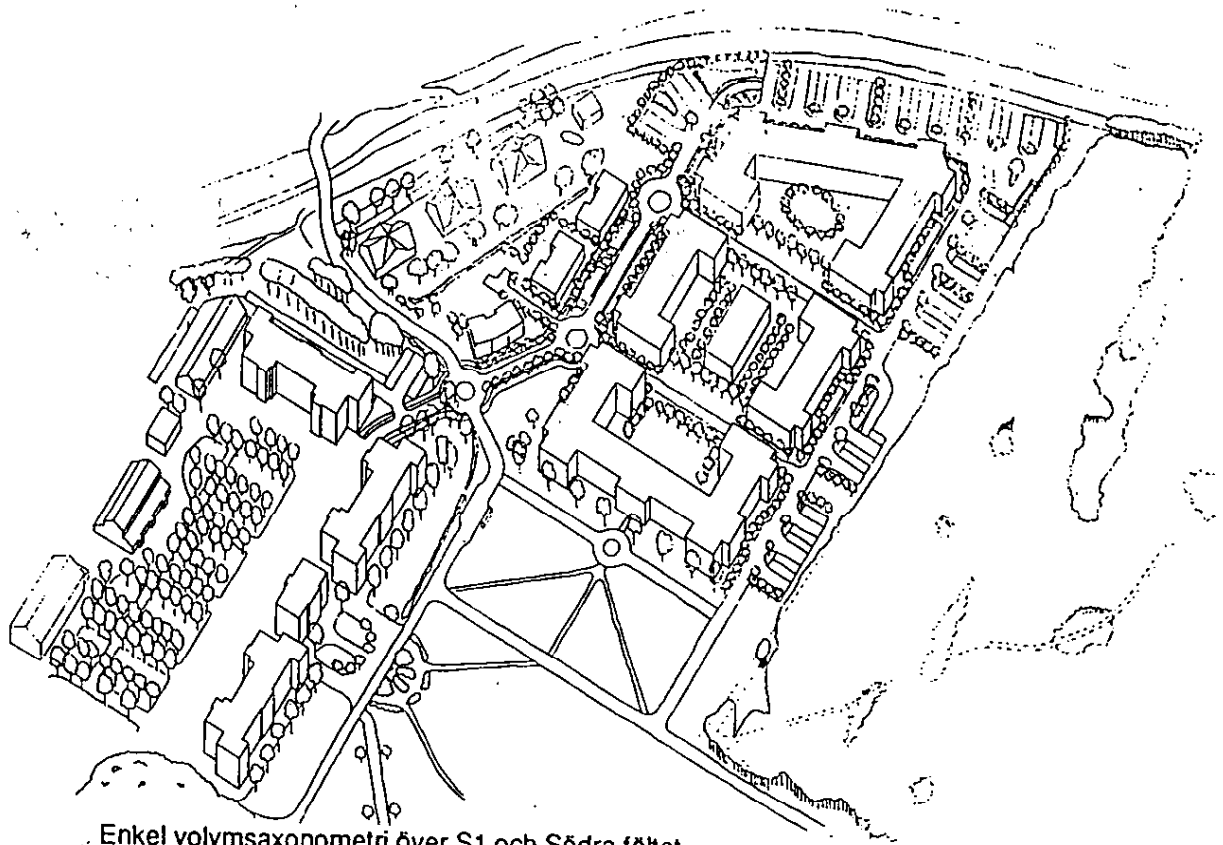


Den nya bebyggelsen sett från Polacksbacken (S1 till vänster och Kronparken till höger.)

Närmast Polacksbacken föreslås en byggnadskropp som visar en fasad i fyra våningar mot norr och flyglar i fem våningar mot söder. Fasadfronten ligger tillbakadragen ca 100 meter från Regementsvägens. Söder om detta fronthus föreslås tre byggnadskroppar i fem våningsplan som omsluter en stor gård som ligger i nord-sydlig riktning. Inne på gården kan en mindre byggnad komma att uppföras.

Bebyggelsen föreslås få en sammanhållen och något stram form som överensstämmer med S1:s kaserner. Det kan bli uttryckt genom fasad- och takmaterial samt takvinklar, fönstersättning etc som harmonierar med kasernerna.

Öster om denna bebyggelsegrupp planeras tre mindre tvåvåningsbyggnader som balanserar övergången till officersvillornas proportioner och skala. De nya husen orienteras så att en gård bildas mot underofficersvillorna. Dessa tre villor som minner om den militära verksamheten skall skyddas mot rivning och exteriöra förändringar. Officersvillorna kommer endast att användas för kontorsändamål.



Enkel volymsaxonometri över S1 och Södra fältet.

Mark och vegetation.

Det är angeläget att värna om zonen mellan bebyggelseområdet och Kronparken. Av lika stor vikt är markbehandlingen av området mellan Polacksbacken/Regementsvägen och planerad bebyggelse. Detaljutformningen av dessa ytor skall därför göras i nära samråd med naturvårdsförvaltningen.

I övrigt bör träd- och buskplanteringar ges en karaktär som överensstämmer med de gamla regementsområdena. Markbehandlingen bör också göras med stor omsorg och med hänsyn bland annat till landskapsrummet vid Polacksbacken.

Kronparken kommer att ges beteckningen "Natur" i detaljplanen. För att bibehålla trädgårdskaraktären kring underofficersvillorna ges tomtmarken en skyddsbestämmelse.

Tillgänglighet

Det finns goda förutsättningar att utforma såväl byggnader som markytor såsom stadgas i plan- och bygglagen (kapitel 3). Tillgängligheten kommer dock i detalj att prövas i samband med bygglovgivningen.

Skyddsrum

Området är beläget inom skyddsrumsorten Uppsala varför skyddsrumsbeked erfordras vid bygglovprövningen.

Trafik och parkering.

Infarten till området föreslås även i framtiden ske via Regementsvägen från Dag Hammarskjölds väg. Huvudinfarten till såväl fd S1 som det nya området samlas till en punkt vid en rondell mellan befintlig rondell vid S1 och bron över Kungsängsleden. En matargata leder trafiken från rondellen runt den nya bebyggelsen och till en anslutning mot Regementsvägen.

Nya busshållplatser föreslås mellan befintlig och planerad rondell.

En ny gång- och cykelbana föreslås byggas längs Regementsvägen södra och västra sida. Vidare föreslås en gång- och cykelväg som förbinder utbyggnadsområdet med korsningen Dag Hammarskjölds väg/Kungsängsleden. Gång- och cykelstråket som ligger i Kronparkens södra del (delar av Gula stigen ingår) skall ha grusbeläggning och vara obelyst. En fortsättning på detta stråk genom utbyggnadsområdet till den nya rondellen säkerställs också i planförslaget.

Parkeringen förläggs i en ring runt bebyggelsen. I före liggande planförslag redovisas ca 720 p-platser varav drygt hälften föreslås i form av parkeringsdäck. Eftersom det ännu råder stor osäkerhet beträffande verksamhetens inriktning inom Södra fältet är det fn svårt att bedöma parkeringsbehovet enligt kommunens norm. Parke-ringsfrågan skall därför noga bevakas i bygglovskedet. Det bedöms också finnas goda möjligheter att öka antalet p-platser i tex källarparkering.

Befintligt parkeringsområde i planområdets norra del flyttas och förläggs söder resp öster om S1:s kasernområde.

Som framgår av illustrationen nedan kan det bli aktuellt att dra Västerleden genom planområdet (i tunnel). Planförslaget har utformats med hänsyn till detta eventuella framtida markanspråk.

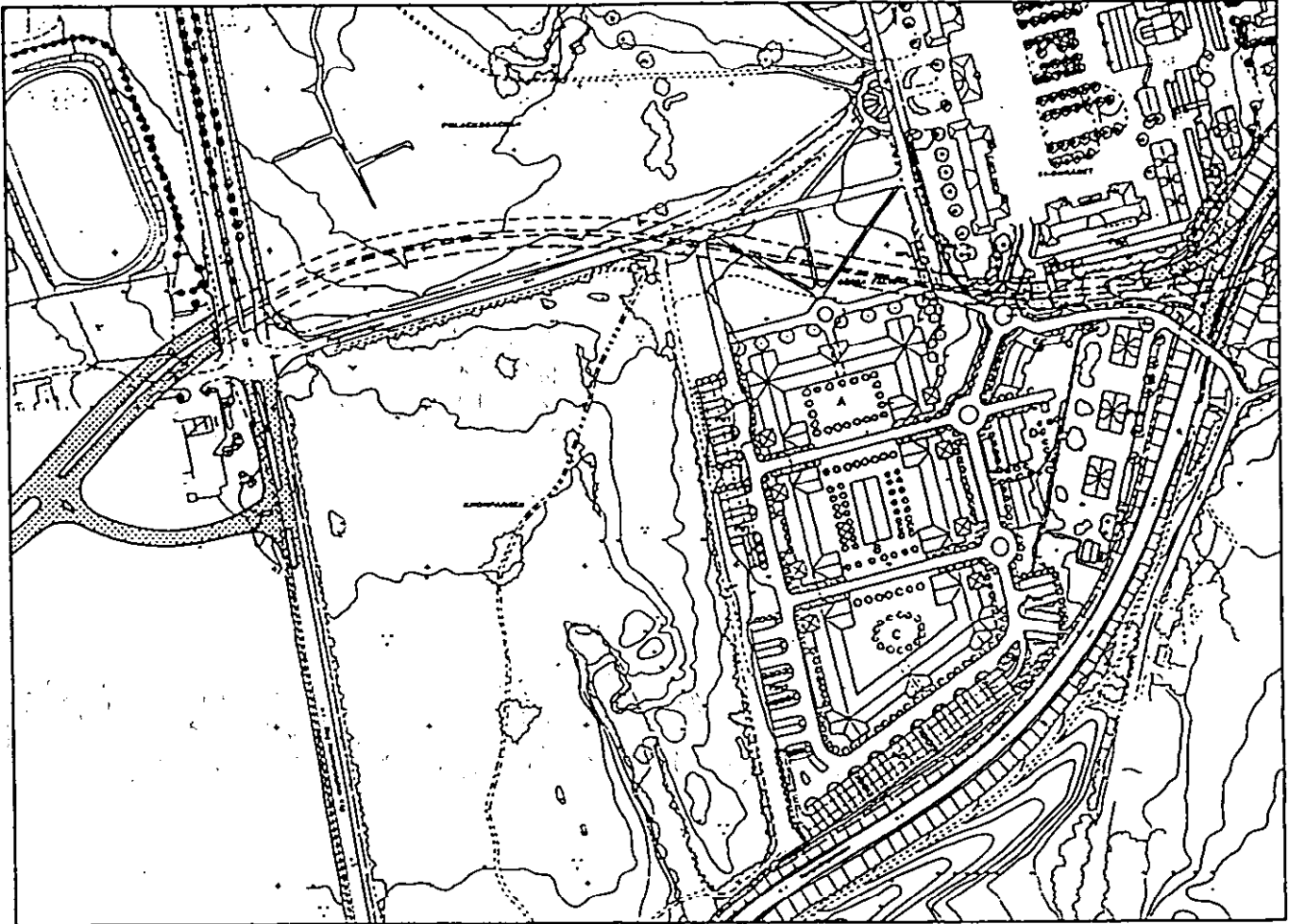


Illustration av planförslag på Södra Fältet med Västerleden inlagd.

Skydd för grundvattentäkt.

För området gäller skyddsbestämmelser för grundvattentäkt fr o m 1990-01-01. Detta bör särskilt uppmärksammas och byggherren bör samråda med gatukontoret och miljökontoret innan exploateringsarbetena påbörjas.

Teknisk försörjning.

Planområdet skall försörjas med kommunalt el, värme-vatten och avloppsnät. Inom planområdet reserveras mark för två transformatorstationer.

GENOMFÖRANDE- Planens genomförandetid börjar dagen efter lagakrafts-
TID datumet och varar sedan i 15 år.

MEDVERKANDE .. Detaljplanen har upprättats av stadsbyggnadskontoret i
TJÄNSTEMÄN .. samarbete med byggherrens konsult VBB Arkitekter.

STADSBYGGNADSKONTORET

Uppsala i juli 1991

reviderad i april 1992



Ingvar Blomster
stadsarkitekt



Owe Gustafsson
planingenjör

Godkänd av byggnadsnämnden för samråd	901129
Godkänd av byggnadsnämnden för utställning	910704
Godkänd av byggnadsnämnden för antagande	911128/920428 / <i>q/m</i>
Antagen av kommunfullmäktige	921102-03
Laga kraft	921205 / <i>q/h</i>

GENOMFÖRANDEBESKRIVNING

ORGANISA-
TORISKA
FRÅGOR

Tidplan

Förfarandet med samråd och utställning väntas vara slutfört under slutet av 1991. Detaljplanen kan komma att bli antagen av kommunfullmäktige i februari/mars 1992 varefter en byggstart är möjlig under våren.

Genomförandetid

Detaljplanens genomförandetid börjar dagen efter laga-kraftsdatumet och varar sedan i 15 år.

Byggherre

Bebyggelsen inom Södra fältet kommer att uppföras av Byggnadsstyrelsen.

Exploateringsavtal

Innan kommunfullmäktige antar detaljplanen bör ett exploateringsavtal träffas mellan kommunen och byggherren. Avtalet bör bli reglerat kostnader för nybyggnad av rondell samt gång och cykelbana längs Regementsvägen.

MEDVERKANDE
TJÄNSTEMÄN

Genomförandebeskrivningen har utformats av stadsbyggnadskontoret.

STADSBYGGNADSKONTORET

Uppsala i juli 1991

reviderad i april 1992



Ingvar Blömster
stadsarkitekt



Owe Gustafsson
planingenjör

Godkänd av byggnadsnämnden för samråd 901129
Godkänd av byggnadsnämnden för utställning 910704
Godkänd av byggnadsnämnden för antagande 911128/920428 /cpm
Antagen av kommunfullmäktige 921102-03
Laga kraft 921205 /cpm