

Grön- och blåstrukturplan

- del av översiktsplaneringen



Kortversion

Det här är en kortversion av Uppsala kommuns grön- och blåstrukturplan.

Kortversionen är en sammanfattning av grön- och blåstrukturplanens viktigaste delar. Här får du en överblick av kommunens vision och strategi för en grön- och blåstruktur som stödjer en hållbar utveckling.

Vill du läsa mer hittar du den fullständiga planen, med tillhörande bilagor på:
www.uppsala.se/gronochblastrukturplan

E-post: stadsbyggnadsforvaltningen@upsala.se
Post: Uppsala kommun, kommunstyrelsen, 753 75 Uppsala
Telefon: 018-727 00 00

Medverkande

Projektgrupp:
Johanna Andersson
Camilla Söderquist
Paola Ponzio
Katarina Ekeroot
Klara Sjölander
Henrik Ljungman
Martin Svennerfors
Fabian Furusten

Beställarstöd:
Ekologigruppen AB
Elisabetta Troglio
Jannike Fagerlund
Mimmi Wester

Illustrationer och foton

Där inget annat anges Uppsala kommun

Sammanfattning

Uppsalas grön- och blåstrukturplan visar hur natur- och vattenmiljöer kan stödja samhället och gynna livskraftiga ekosystem. Planen vägleder utvecklingen mot en mer hållbar och motståndskraftig kommun där grönytor och vatten bidrar till goda livsmiljöer och biologisk mångfald i stad, tätorter och landsbygder.

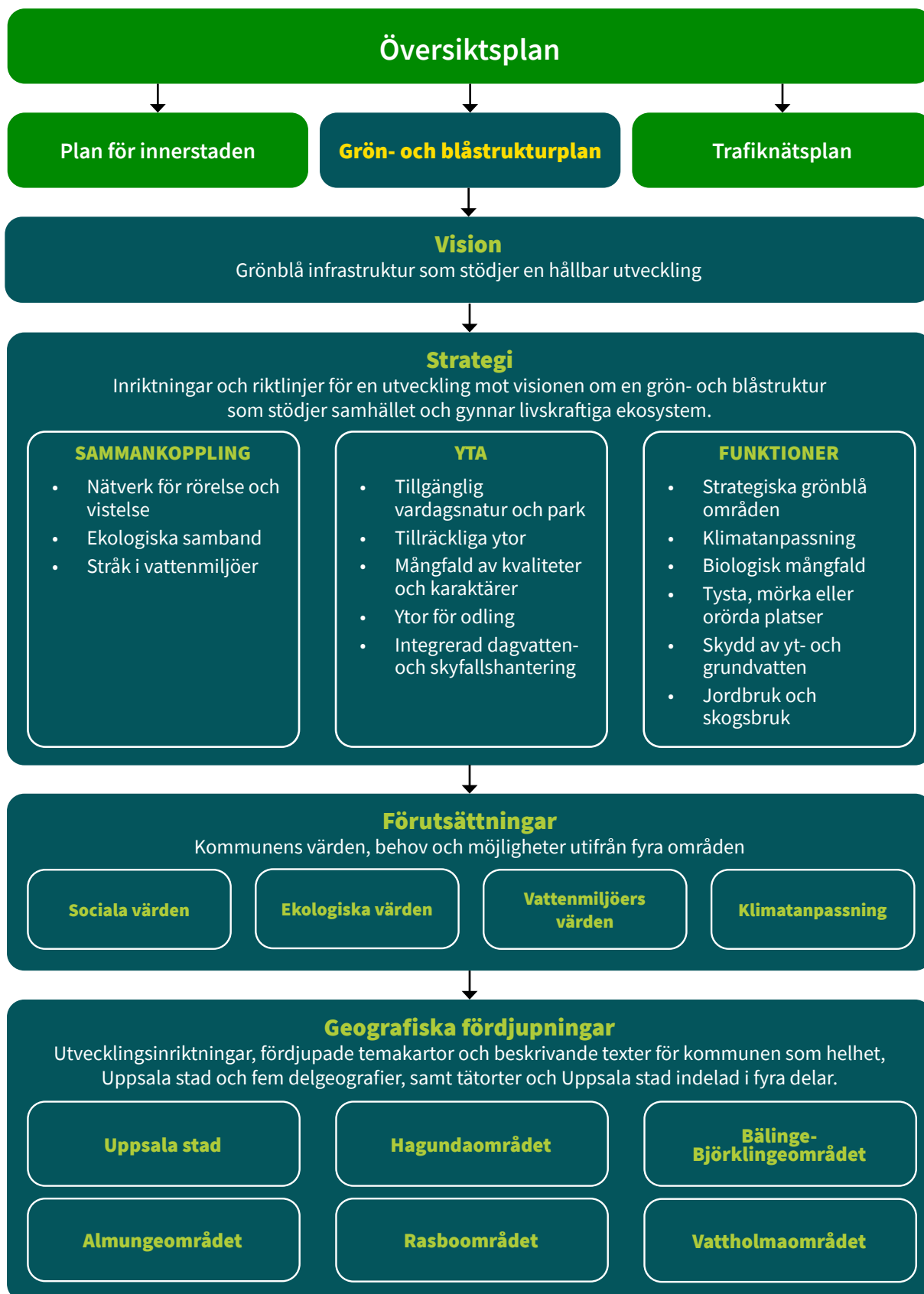
Grön- och blåstrukturen – natur- och vattenmiljöerna i stad, tätorter och landsbygderna – är avgörande för ett hållbart Uppsala. Planens syfte är att fördjupa Översiktsplan 2016:s vägledning inom området. Planen ger vägledning till beslutsfattare, stöd till handläggare och insyn för medborgare – så att kommunen även i framtiden kan erbjuda livsmiljöer som är tilltalande, livskraftiga och hållbara.

I planen beskrivs de olika funktionerna utifrån fyra perspektiv – sociala värden, ekologiska värden, vattenmiljöers värden och klimatanpassning.

Uppsala har vuxit kraftigt och konkurrensen om mark är stor – vilket ökar behovet av samordning och långsiktig vägledning.

Planens strategi utgår från tre principer: Sammankoppling, Yta och Funktioner.

Det handlar om att binda samman grönområden och vattenmiljöer, säkerställa tillräckliga ytor och utveckla funktioner som främjar biologisk mångfald, hälsa och ett robust samhälle.



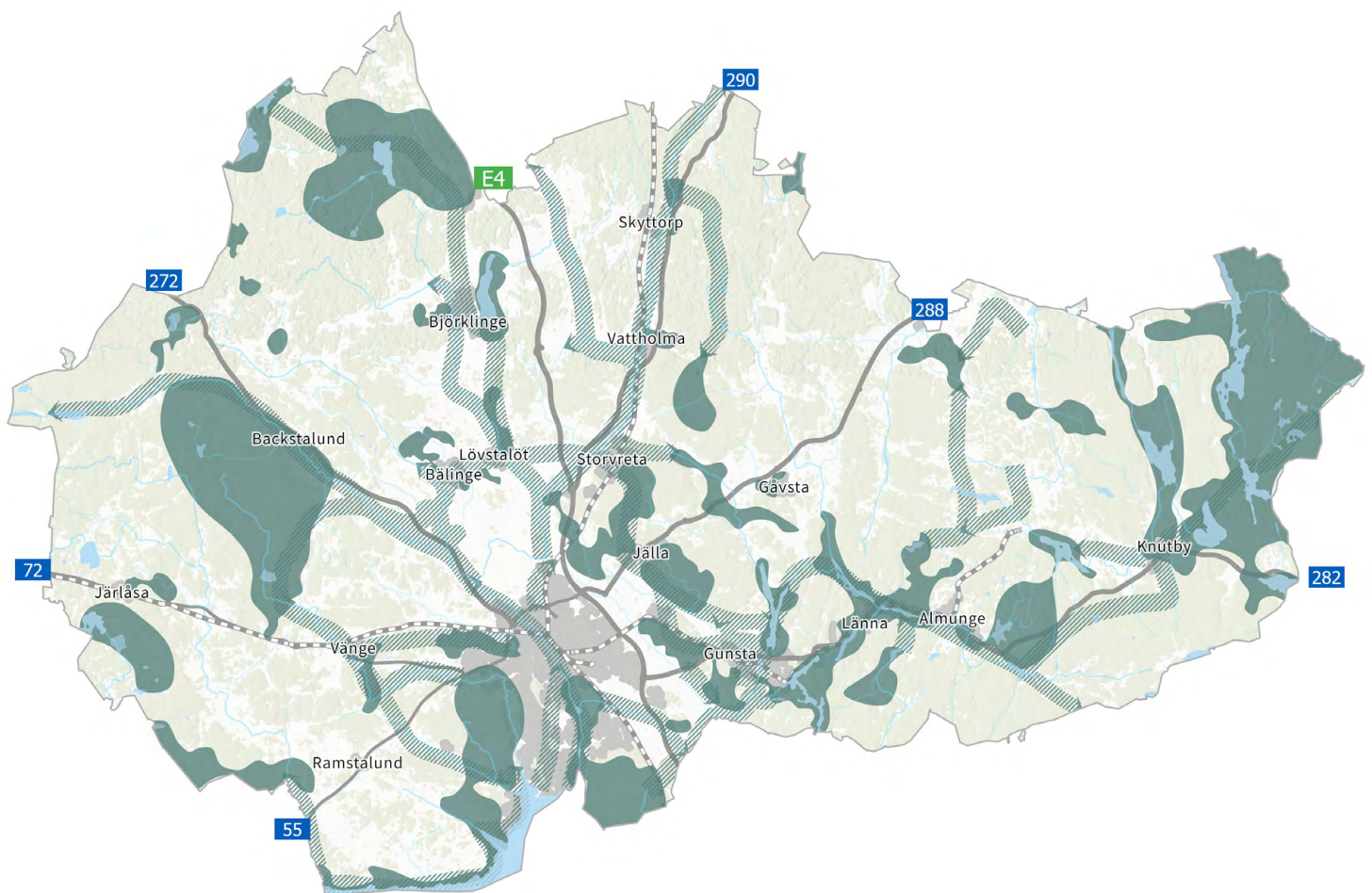
Grön- och blåstrukturplanen är ett fördjupat strategidokument som kopplar till kommunens befintliga och kommande översiktsplan.

Vision

Strukturbild för gröna och blå värden

En strukturbild är ett verktyg för att visualisera en generell utvecklingsinriktning, i det här fallet för Uppsala kommuns grön- och blåstruktur. Utvecklingen leds i riktning mot dessa strukturer och samband via strategikapitlets övergripande strategier, inriktningar och riktlinjer tillsammans med de geografiska fördjupningarna.

Strukturbild för Uppsala kommun



Strukturbild över Uppsalas grön- och blåstruktur visar ensammanslagen bild av nuvarande och framtida grönområden och grönblå samband i Uppsala kommun. Den ger en övergripande bild av de fyra perspektiven ekologi, vatten, klimatanpassning och sociala värden. Många fler värdefulla områden, värdekärnor och stråk redovisas tematiskt under kapitlet Strategi.

Strukturbild för staden



Strategikarta med utvecklingsinriktningar för grön- och blåstrukturen i staden.

Grönblå infrastruktur för framtiden

Uppsala kommun strävar efter att vara en ledande kraft för hållbar utveckling – globalt, nationellt, regionalt och lokalt.

En viktig del i detta arbete är den grönblå infrastrukturen, som bidrar till goda livsmiljöer, stärker folkhälsan och ökar kommunens attraktionskraft, både idag och i framtiden.

Parker, naturområden, vattendrag, sjöar och åsens miljöer är några av Uppsalas mest uppskattade kvaliteter. De utgör inte bara en del av vårt grönblå kulturarv, utan har också stor betydelse för människors välbefinnande, biologisk mångfald, vattenförsörjning och stadens identitet.

Klimatpåverkan

Grönstrukturen relaterar till klimatpåverkan på flera sätt. Grunden är naturens kolbalans, som lagrar kol i levande vegetation, i mark, i dött material och frigör densamma vid nedbrytning eller förbränning. Den största delen av kolförrådet finns lagrat i marken i jord- och skogsbrukslandskapet.

Kommunens viktigaste roll är att verka för en hållbar markanvändning genom översiktsplan och detaljplanering, där redan ianspråktagen mark används i första hand och planering av ny bebyggelse sker på ett yteffektivt sätt. En resurseffektiv planering innebär också att befintlig bebyggelse och infrastruktur nyttjas så långt som möjligt liksom planering för ett effektivt transportsystem.

Ekonomisk hållbarhet

Naturens ekosystem och tjänsterna från dem är en grundförutsättning för samhällets ekonomi. Mat, rent vatten, material av olika slag, mediciner, frisk luft och platser för återhämtning och upplevelser är exempel värden som utgör förutsättningar för och omsätts i det ekonomiska systemet. Synliggörande av ekosystemtjänsters värde innebär att vi kan fatta klokare beslut i förhållande till samhällets behov av fungerande ekosystem.

Vissa ekosystemtjänster syftar till att skydda liv och hälsa exempelvis nyttan av en fördröjningsyta som skyddar byggnader från skador vid ett skyfall. Folkhälsan, och därmed kostnaderna för sjukvård, gynnas generellt av många ekosystemtjänster såsom luftrening,

bullerdämpning, svalka och möjlighet till rekreation och friluftsvärden. Investeringar i grönska i barns utemiljöer har visats ha positiva effekter på deras hälsa och livskvalitet. Det finns också samband mellan områden med låg krontäckning och överdödlighet bland sårbara grupper vid värmeböljor.

Beredskap

Tillgången till dricksvatten, robusta ekosystem och brukningsvärd jordbruksmark är avgörande resurser för att kommunen ska tåla påfrestningar och vara motståndskraftig vid större kriser som krig, extremväder eller andra katastrofer. Dessa förmågor behöver byggas långsiktigt genom att ytor och kvaliteter för dessa ekosystemtjänster avsätts och utvecklas på ett sätt som gör att de kan leverera när det verkligen behövs och bli en del av den civila beredskapen.

Näringslivet

Grön- och blåstrukturutveckling, samhällsutveckling och företagsfrämjande kan stärka varandra. Jord- och skogsbruk spelar en viktig roll för att utveckla ekosystemtjänster och bevara det öppna landskapet. Omvänt innebär förlust av biologisk mångfald risker för jord- och skogsbruk, och samhället i stort. Det kan leda till ökad smittspridning, fler skadedjursangrepp, förlust av pollinatörer, minskade skördar och sämre beredskap.

Klimatanpassning är ett delat ansvar och kräver ofta gemensamma lösningar. Klimatförändringar riskerar att medföra stora ekonomiska konsekvenser för jord- och skogsbruk, fastighetsägare och företagare. Grön- och blåstrukturplanen syftar till att synliggöra behovet av klimatanpassning, skapa en gemensam målbild för kommun och företagare samt öka medvetenheten om kostnader för samhället.

Strategi

Tre strategier för att möta dagens och framtidens behov

För att kommunens grön- och blåstruktur ska fungera väl för både människor och natur idag och på lång sikt behöver grundläggande förutsättningar finnas på plats.

Det behöver finnas tillräckliga ytor avsatta för ändamålet. Många av grön- och blåstrukturens funktioner är också beroende av att ytor och funktioner är väl sammankopplade.

Det finns också platser med särskilda kvaliteter och funktioner som behöver förvaltas för att kunna vara en tillgång både idag och i framtiden.

Strategin för grön- och blåstrukturen i Uppsala bygger därför på tre delar; Sammankoppling, Yta och Funktion. Tillhörande riktlinjer beskriver styrningen inom respektive strategi.

När och hur ska riktlinjerna användas?

Riktlinjerna i kapitlet Strategi avser allmänna intressen som inte kan knytas till enskilda områden. De ska användas i planering och projekt av relevans för gröna och blå värden.

Tillämpa innebär att riktlinjen pekar på annat avsnitt eller del av planen och att det som står där ska användas som riktlinjer.

Säkerställa innebär att efterföljande planering och beslut ska se till att tillräckliga förutsättningar finns eller skapas för att något ska kunna ske eller hindras.

Beakta innebär att något ska belysas och övervägas. Dessa överväganden ska ge besked om hur frågan bäst omhändertas i det enskilda fallet.

Eftersträva innebär att efterföljande planering och beslut ska sträva mot att åstadkomma det riktlinjen handlar om, men ställer inte krav på att det ska uppfylla.

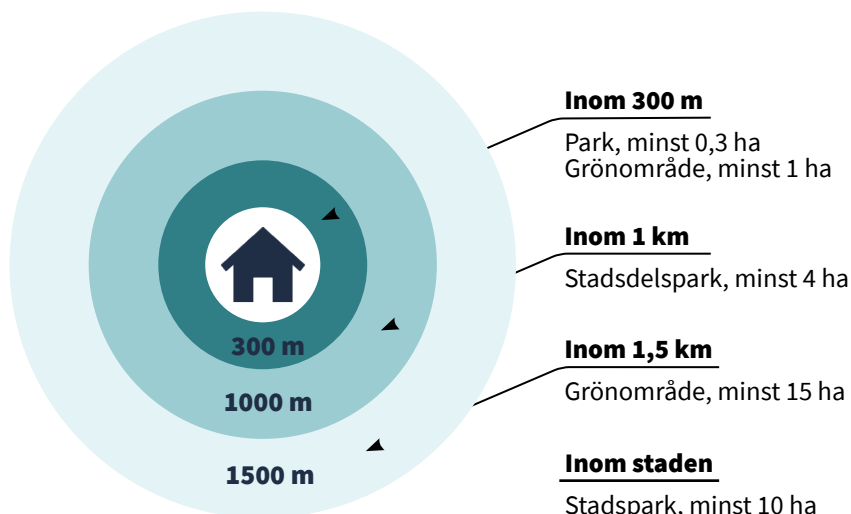
Riktlinjer

Nedan följer en sammanfattande översikt över riktlinjerna i grön- och blåstrukturplanens olika avsnitt. I den fullständiga handlingen finns en mer utförlig beskrivande text till respektive riktlinje.

Sammankoppling	Riktlinje för nätverk för rörelse och vistelse	Eftersträva sammanhängande grönblå nätverk med tydliga rörelsestråk i staden och tätorterna, och friluftsstråk till målpunkter i landskapet.
	Riktlinje för ekologiska samband	Eftersträva funktionella spridningssamband, och komplettera där det finns förstärkningsbehov.
	Riktlinje för stråk i vattenmiljöer	Längs vattendrag och sjöar ska rekreativa och ekologiska samband beaktas och kompletteras där det finns förstärkningsbehov och möjlighet.
Yta	Riktlinje för tillgänglig vardagsnatur och park	I Uppsala stad och större tätorter ska en god tillgång till parker, natur och friluftsområden eftersträvas avseende avstånd och yta.
	Riktlinje för mångfald av kvaliteter och karaktärer	En variation av parker, tätortsnära natur och friluftsområden med olika upplevelsevärden, naturtyper och grad av tillrättaläggning ska eftersträvas – både lokalt och på landskapsnivå.
	Riktlinje för tillräckliga ytor	Eftersträva tillräckliga ytor för att tillgodose behovet av ekosystemtjänster i stad och tätorter.
	Riktlinje för ytor för odling	Goda förutsättningar för odling i olika skalor ska eftersträvas.
	Riktlinje för Integrerad dagvatten- och skyfallshantering	Naturliga lågstråk och lågpunkter ska säkerställas och nyttjas för hantering av dagvatten och skyfallsvatten

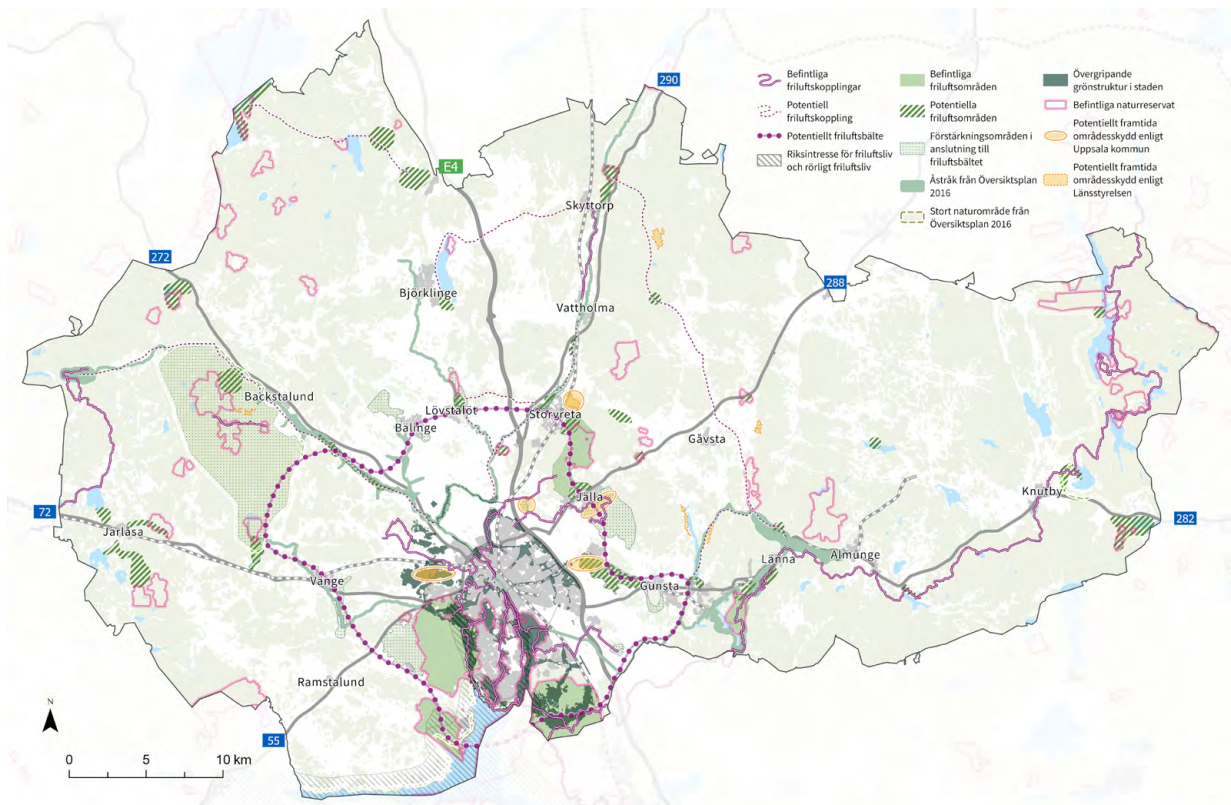
Funktioner	Riktlinje för strategiska grönbå områden	Natur med särskilda rekreativa och/eller ekologiska kvaliteter i tillgängliga lägen ska säkerställas.
	Riktlinje för klimatanpassning	Säkerställ att områden som är viktiga för klimatanpassning reserveras för dagens och framtidens behov.
	Riktlinje för biologisk mångfald	Säkerställ förutsättningar för biologisk mångfald genom att tillämpa skadelindringshierarkin och ekologisk kompensation.
	Riktlinje för tysta och/eller orörda platser	Eftersträva platser inom natur- och friluftsområden som erbjuder mörker, tystnad och naturlighet i mer avlägsna delar.
	Riktlinje för skydd av grundvatten	Säkerställ att mark och vattenanvändning inom tillrinningsområdet inte leder till negativ påverkan på den grundvattenresurs som Uppsala- och Vattholmaåsarna utgör.
	Riktlinje för yt- och dagvatten	Säkerställ goda förutsättningar för välmående sjöar och vattendrag genom aktiv vattenförvaltning.
	Riktlinje för jordbruk och skogsbruk	Eftersträva ett jord- och skogsbruk som ger förutsättningar för robusta naturmiljöer och ekosystemtjänster.

YTA OCH AVSTÅND FRÅN BOSTAD TILL PARKER OCH GRÖNA OMRÅDEN I UPPSALA SOM SKA EFTERSTRÄVAS



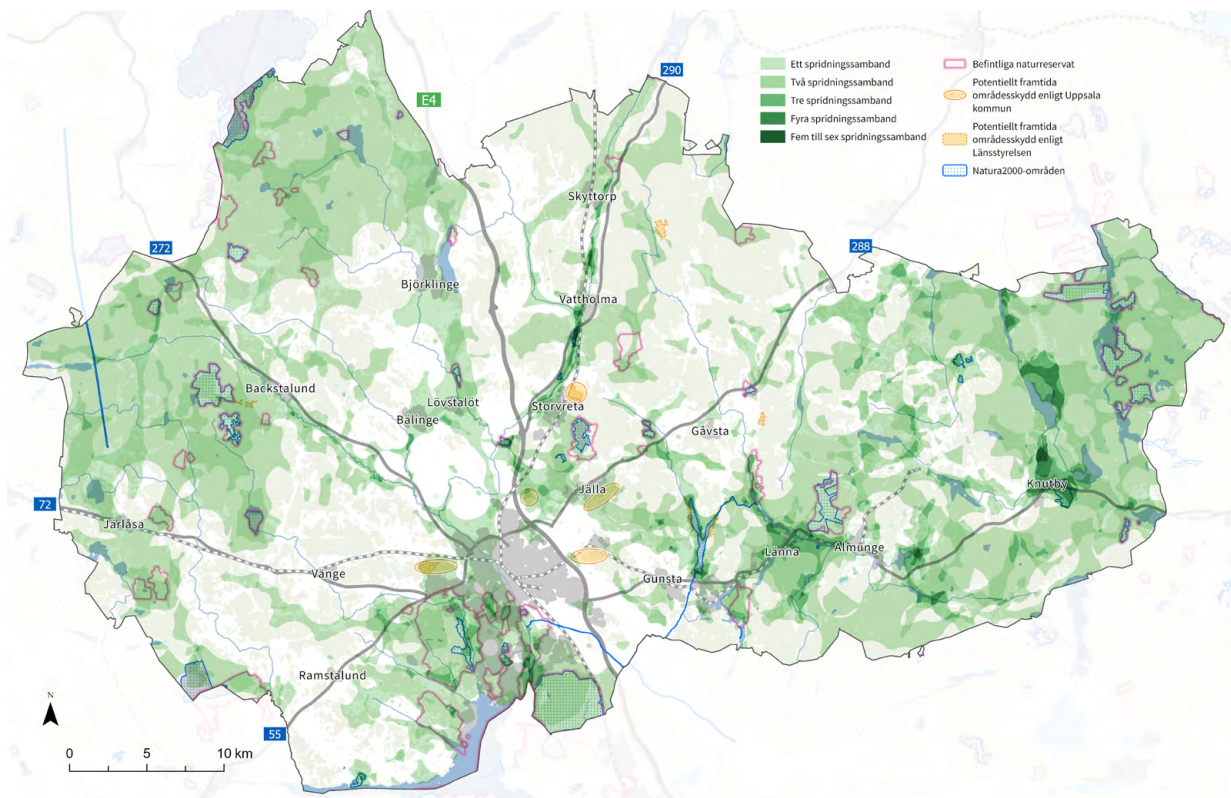
Diagrammet visar vilka typer av grönområden som bör finnas inom olika avstånd från bostaden.

Sociala värden i grön- och blåstrukturen



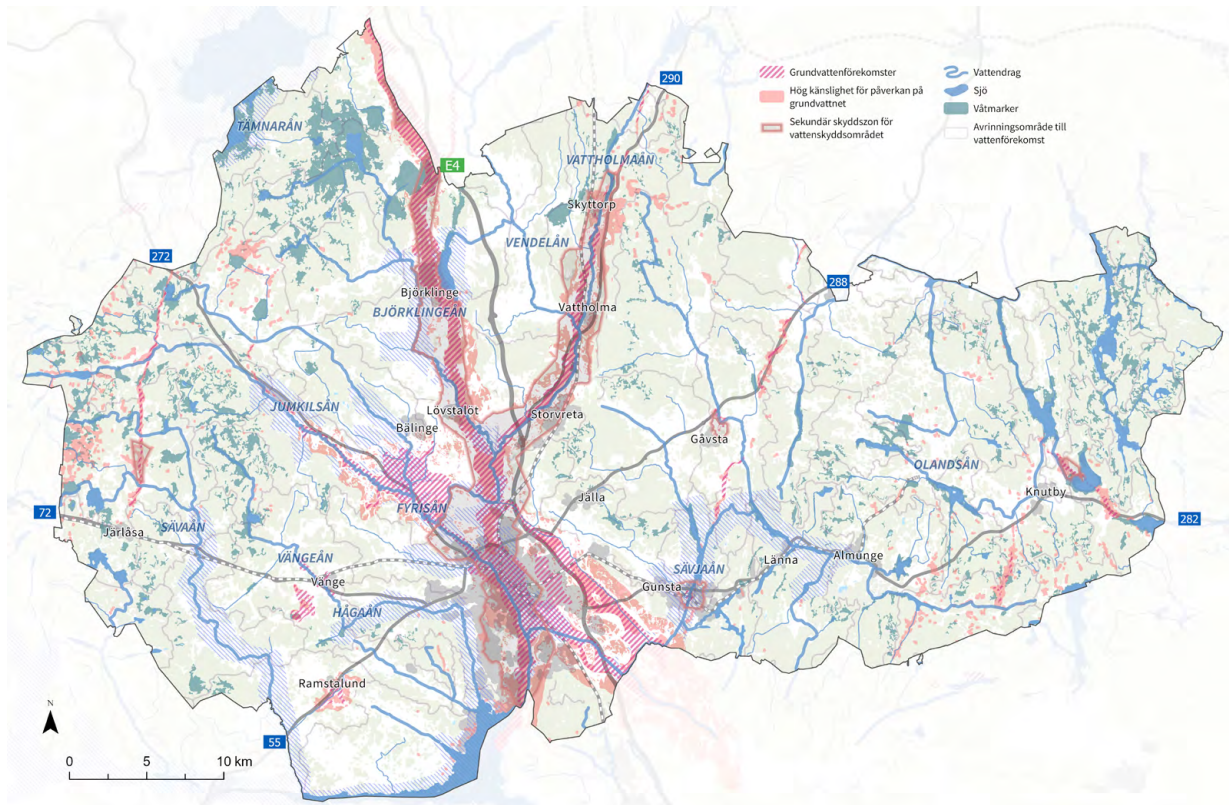
Karta över friluftsområden, urban grönska, friluftskopplingar och potentiellt framtida områdeskydd med befintliga kvaliteter och utvecklingsmöjligheter för sociala värden i Uppsala kommuns grön- och blåstruktur.

Ekologiska värden i grön- och blåstrukturen



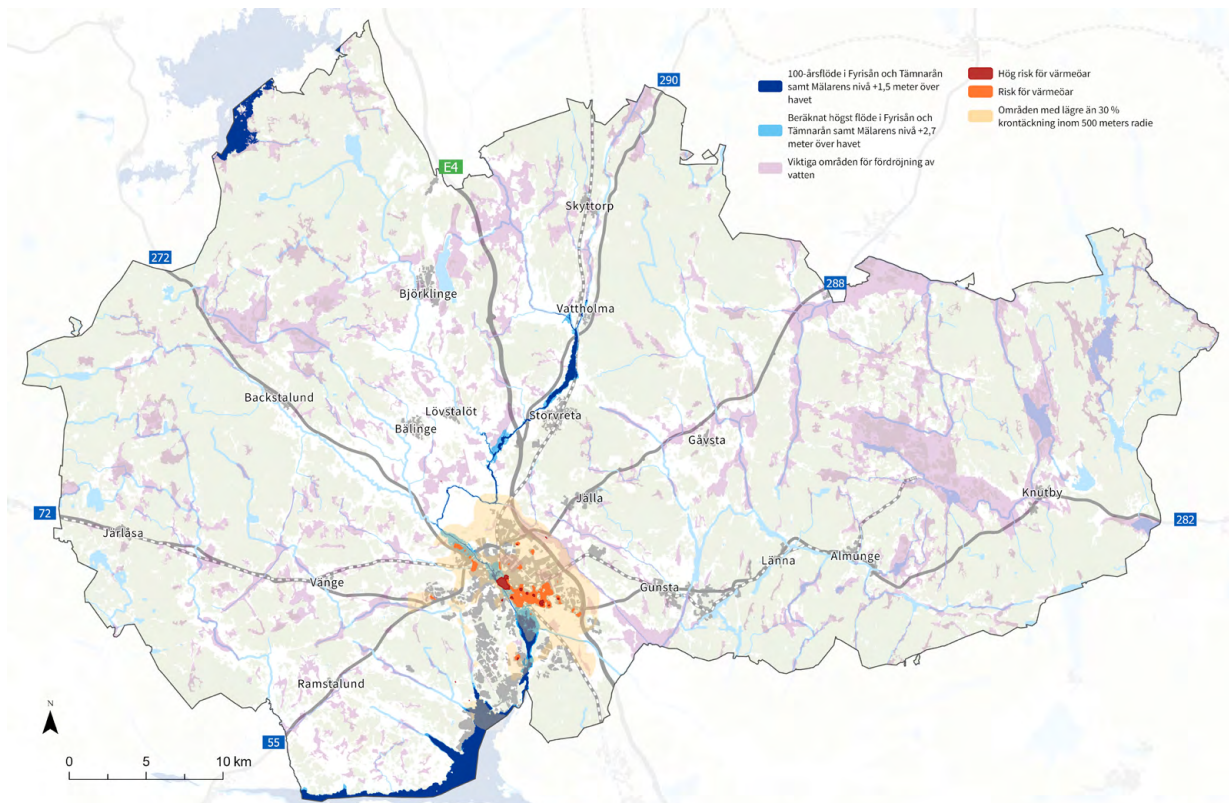
Karta över befintliga värden och funktioner som behöver bevaras och var det behöver förstärkas och utvecklas ytterligare för att funktionella ekosystem ska kunna upprätthållas i Uppsala kommun.

Vattenmiljöers värden



Karta över befintliga värden och utvecklingsmöjligheter för vatten i Uppsala kommun.

Klimatanpassning



Karta över riskområden för höga flöden i sjöar och vattendrag, ras och skred, höga temperaturer samt hantering av skyfall.