

Handläggare  
Tuomo Niemelä

Datum  
2014-01-20

Diarienummer  
UAN-2013-0092

Utbildnings- och arbetsmarknadsnämnden

## Uppföljning av ekonomiskt bistånd per december 2013

### Förslag till beslut

Utbildnings- och arbetsmarknadsnämnden föreslås besluta

**att** överlämna rapporterna till kommunstyrelsen,

**att** lägga informationen till handlingarna.

### Föredragning

En rapport över utvecklingen av utbetalt ekonomiskt bistånd, antal hushåll och orsaker till beviljat ekonomiskt bistånd per december presenteras i bilaga 1.

Kostnaderna totalt för utbetalt ekonomiskt bistånd ligger till och med december 2013 27,6 % procent över vad som är budgeterat och på ett något lägre utfall jämfört med motsvarande period 2012, 0,2 %.

Kostnaderna för utbetalt socialbidrag är till och med december 2013 37,1 procent över budget, med de preliminära siffrorna för november, och utfallet är 0,65 % högre än motsvarande period 2012. Kostnaderna för socialbidrag flykting är 31,2 procent lägre än vad som är budgeterat och utfallet 9,4 % lägre än motsvarande period 2012.

Det totala antalet unika hushåll med utbetalt ekonomiskt bistånd är lägre i december 2013 jämfört med november månad. Jämfört med motsvarande månad 2011 och 2012 (december) är det färre hushåll (2409) i december 2013 som beviljades ekonomiskt bistånd jämfört med föregående år. 2012 beviljades ekonomiskt bistånd till 2415 hushåll i december och i december 2011 beviljades ekonomiskt bistånd till 2505 hushåll.

Carola Helenius Nilsson  
Direktör

Bilaga 1 Uppföljning ekonomiskt bistånd 2013-12

Handläggare  
Tuomo NiemeläDatum  
2014-01-20Diarienummer  
UAN-2013-0092

## Uppföljning av ekonomiskt bistånd<sup>1</sup> per december 2013

Antal hushåll som får socialbidrag och socialbidrag flykting som presenteras i denna månadsrapport är hämtad från registerutdrag ur socialbidragsverksamhetens handläggarsystem ProCapita. De hushåll som rapporteras är hushåll som fått en utbetalning av socialbidrag den månad redovisningen avser. Hushåll som får avslag eller inte lämnat in ansökan om ekonomiskt bistånd just den månaden är inte medräknade. Samtliga hushåll på varje enhet inom verksamheten som fått en utbetalning ingår. Observera att uppgifter för kostnad och antal hushåll för den senaste månaden är preliminära.

Kostnaderna totalt för utbetalt ekonomiskt bistånd ligger till och med december 2013 27,6 % procent över vad som är budgeterat och på ett något lägre utfall jämfört med motsvarande period 2012, 0,2 %.

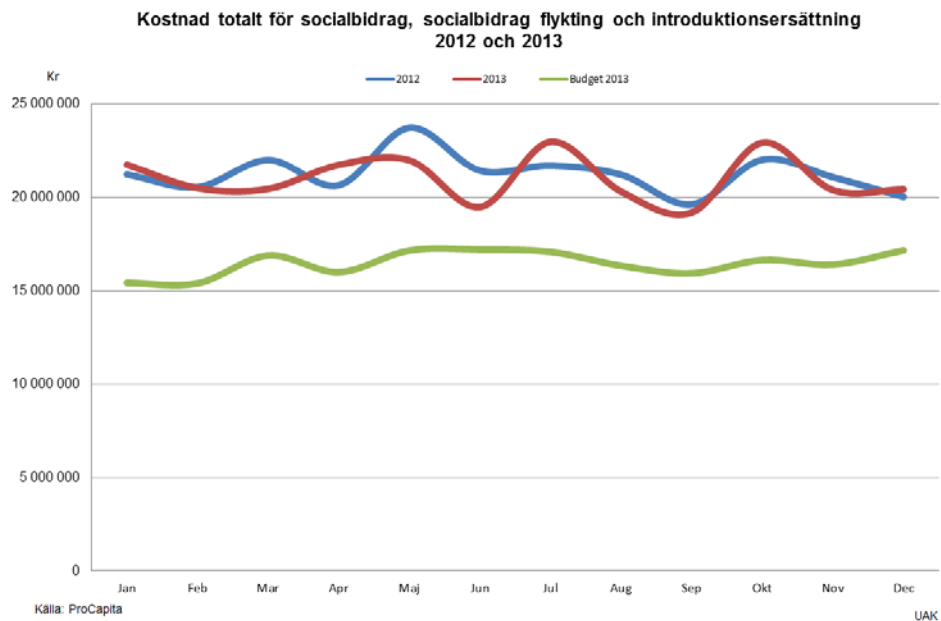
Kostnaderna för utbetalt socialbidrag är till och med december 2013 37,1 procent över budget, med de preliminära siffrorna för november, och utfallet är 0,65 % högre än motsvarande period 2012. Kostnaderna för socialbidrag flykting är 31,2 procent lägre än vad som är budgeterat och utfallet 9,4 % lägre än motsvarande period 2012.

Det totala antalet unika hushåll med utbetalt ekonomiskt bistånd är lägre i december 2013 jämfört med november månad. Jämfört med motsvarande månad 2011 och 2012 (december) är det färre hushåll (2409) i december 2013 som beviljades ekonomiskt bistånd jämfört med föregående år. 2012 beviljades ekonomiskt bistånd till 2415 hushåll i december och i december 2011 beviljades ekonomiskt bistånd till 2505 hushåll.

---

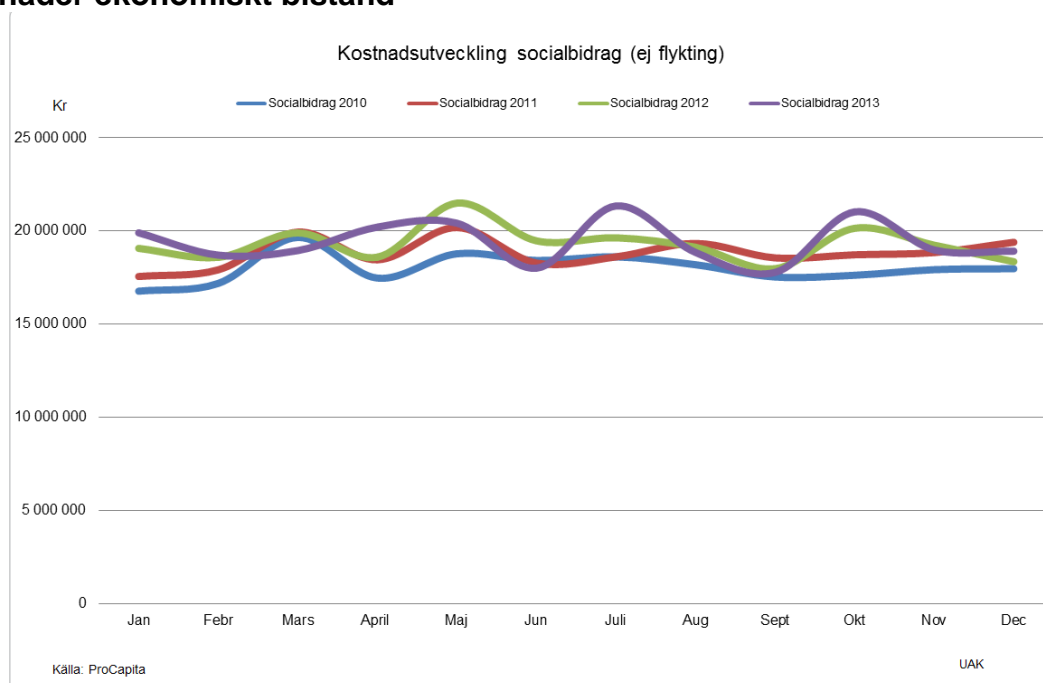
<sup>1</sup> Med ekonomiskt bistånd avses socialbidrag (försörjningsstöd och ekonomiskt bistånd till livsföring i övrigt), socialbidrag till flyktingar samt introduktionsersättning.

## Totala kostnader för ekonomiskt bistånd



Utbetalning av socialbidrag, socialbidrag flykting och introduktionsersättning inkluderas i ekonomiskt bistånd. Den sista utbetalningen av introduktionsersättning betalade kommunen ut i oktober 2012. Från och med den 1 december 2010 har Arbetsförmedlingen huvudansvaret för introduktion för nyanlända flyktingar.

## Kostnader ekonomiskt bistånd



Kostnaden för utbetalt socialbidrag (ej flykting) för december 2013 ligger något högre än december föregående år ca (565 tkr högre än december 2012). Siffrorna är preliminära och kommer att justeras vid nästa månadsskifte.

Antalet hushåll i behov av ekonomiskt bistånd ökade under juli och utbetalning gjordes till 2386 hushåll. Under augusti och september minskade antalet hushåll och ekonomiskt bistånd utbetalades till 2299 respektive 2164 hushåll. Under oktober månad ökade antalet hushåll i behov av ekonomiskt bistånd och utbetalning gjordes till 2409 hushåll under månaden. Under november sjönk antal hushåll återigen till 2290 och i december har 2248 hushåll fått utbetalt ekonomiskt bistånd.

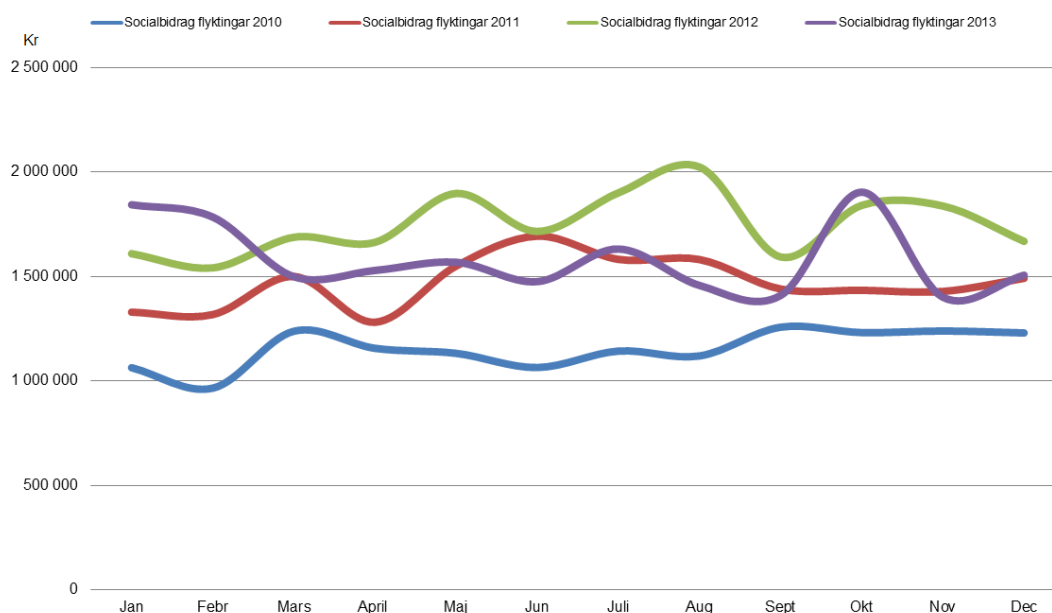
Kostnader för utbetalt socialbidrag fluktuerar ofta under året t ex beroende på när personer är i utbildning med studiemedel och när hushållen får höga räkningar.

### Ekonomiskt bistånd flykting

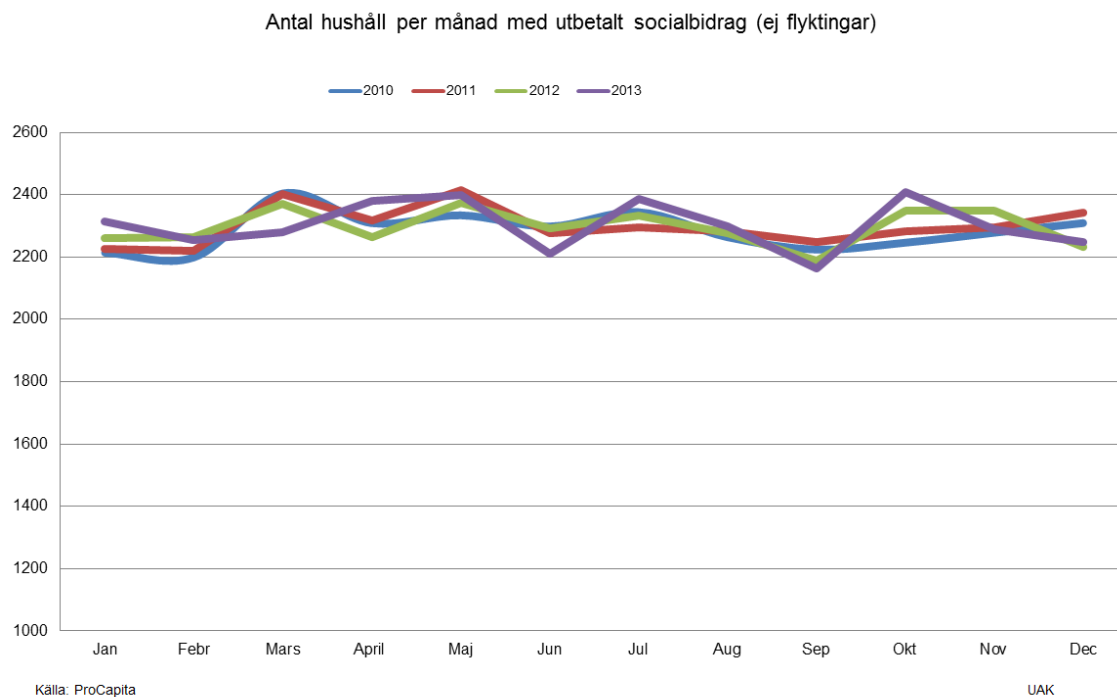
Kostnaderna för ekonomiskt bistånd flykting ökade mellan december 2012 och januari 2013 för att under februari vända nedåt. Minskningen av ekonomiskt bistånd flykting har planat ut och utbetalningarna ligger från mars till september på ett genomsnitt om ca 1,5 miljoner kronor per månad. Utbetalt ekonomiskt bistånd flykting i ökade kraftigt i oktober 2013 och var ca 500 tkr högre än i september 2013. Utbetalt ekonomiskt bistånd flykting var ca 60 tkr högre i oktober än samma månad föregående år. Under november 2013 vände kostnaderna ned och ökade åter något under december. Kostnaden för ekonomiskt bistånd i december 2013 är ca 160 tkr lägre än motsvarande månad 2012.

Kostnader för utbetalt socialbidrag flykting påverkas bl a av flyktingsströmmar i världen. Under 2013 har förväntats ett större mottagande av flyktingar från bl a Syrien och Somalia, detta förklarar en utökad budget för utbetalt socialbidrag flykting för 2013.

Kostnadsutveckling socialbidrag flykting



## Hushåll

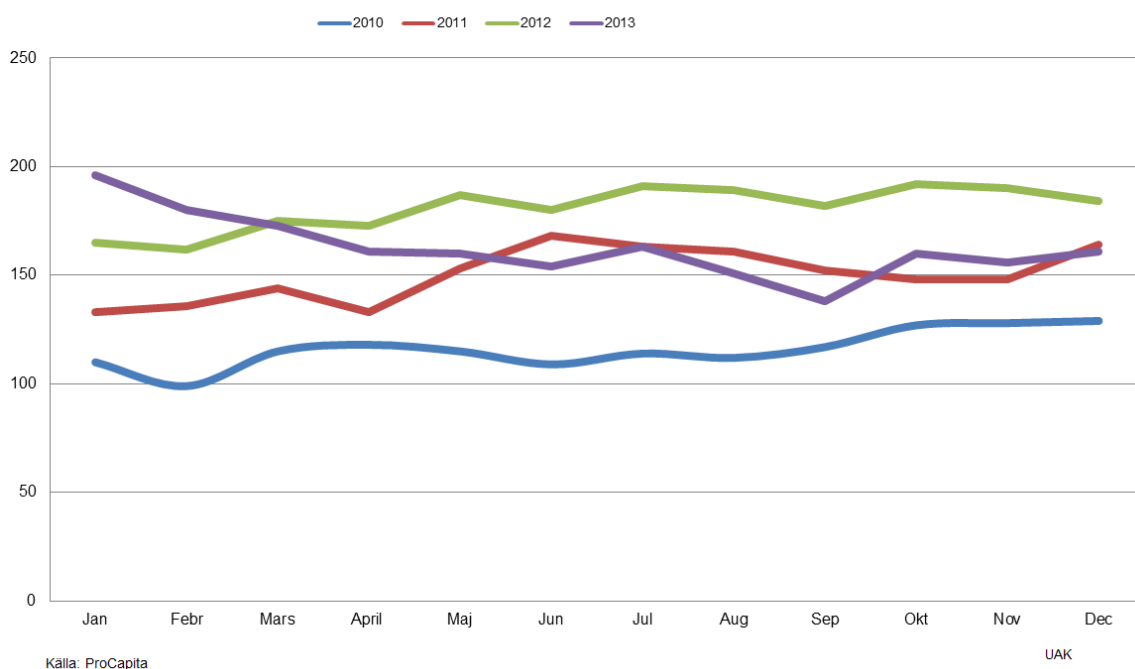


Under vårvintern sjönk antalet hushåll med utbetalt ekonomiskt bistånd efter årsskiftets höga ingång. Under april och maj ökade utbetalningen av ekonomiskt bistånd och låg under dessa två månader på ca 2400 hushåll. Under juni sjönk antalet biståndshushåll för att åter under juli vända upp till 2386 hushåll. Ökningen av antalet hushåll i juli fanns inom orsaken arbetslös. Under augusti och september minskade antalet hushåll i behov av ekonomiskt bistånd men under oktober ökade antalet hushåll i behov av bistånd och utbetalning gjordes till 2409 hushåll. Under november och december sjönk antalet hushåll och i december erhöll 2248 hushåll ekonomiskt bistånd. Det finns en viss eftersläpning i utbetalningarna vilket gör att antal hushåll och utbetalt bistånd justeras kommande månadskifte.

Flyktinghushåll med socialbidrag ökade mellan december 2012 och januari 2013. Under våren har antalet hushåll med ekonomiskt bistånd flykting minskat. Under juli sågs en ökning, likt för övrigt ekonomiskt bistånd, från 154 hushåll i juni till 163 i juli. I september minskade antalet hushåll med ekonomiskt bistånd flykting till 138. Uppgången på ekonomiskt bistånd flykting i oktober är liknande den för ekonomiskt bistånd och under oktober utbetalades ekonomiskt bistånd till 160 flyktinghushåll. Under november syns åter en liten minskning då utbetalning gjordes till 156 hushåll. I december erhöll 161 flyktinghushåll ekonomiskt bistånd.

Prognoser från Migrationsverket pekar på fler nyanlända flyktingar 2013 än för de senaste åren. Detta kommer att påverka kostnaderna för socialbidrag.

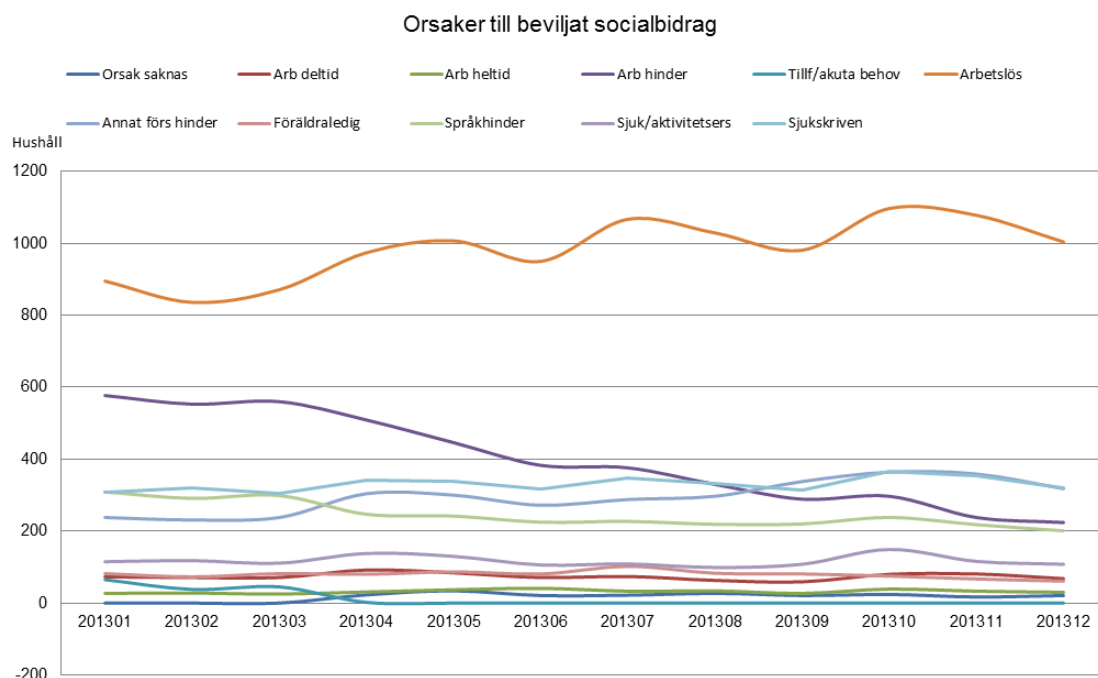
Socialbidrag flykting, antal hushåll per månad som mottagit bistånd



## Orsaker till ekonomiskt bistånd

Orsak till utbetalt socialbidrag bygger på orsaken till socialbidrag för personen som hushållet är registrerat på, registerledaren. Det flesta kostnader har ökat för varje år vilket kan förklaras med bland annat höjda hyror, höjd riksnorm, inflation mm. Kostnaderna för de som får socialbidrag på grund av arbetslöshet minskade inledningsvis 2013 men vände uppåt i mars och april. I november var kostnaden för gruppen arbetslös årets högsta med 9 446 tkr i beviljat ekonomiskt bistånd. I december är det beviljade beloppet för orsaken arbetslös 8 123 tkr. Även antalet hushåll med orsaken arbetslös ökade i oktober ekonomiskt till 1097 hushåll och i november finns 1078 hushåll registrerade med orsak arbetslöshet. I december har antalet hushåll minskat till 1004 arbetslösa.

Kostnader för den näst vanligaste orsaken till ekonomiskt bistånd i början av året, arbetshinder, har minskat under våren efter en topp i januari. Minskningen har fortsatt över sommarmånaderna och under hösten har annat försörjningshinder och sjukskriven blivit de näst vanligaste orsakerna till ekonomiskt bistånd.



Källa: ProCapita

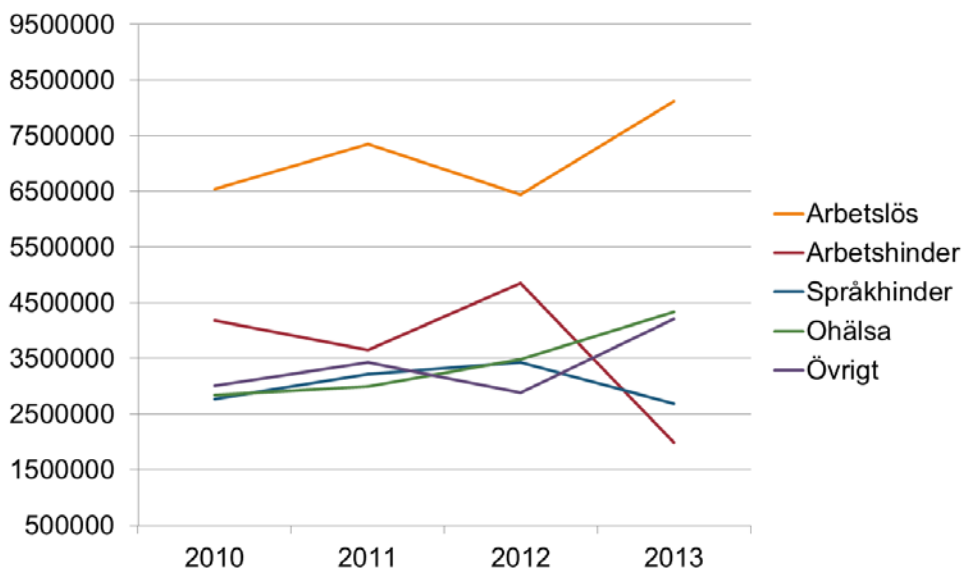
UAK

Nedanstående tabell ger en överblick för totala kostnader för utbetalt socialbidrag och socialbidrag flykting från 2010 samt orsaker till utbetalt socialbidrag. Mätperioden är december för samtliga år.

	2010	2011	2012	2013	2013	
	<u>Totalt utfall</u>	<u>Totalt utfall</u>	<u>Totalt utfall</u>	<u>Totalt utfall</u>	<u>Budget</u>	
Kr	231362240	244160470	254479125	254 097 460	197 600 000	
	<u>Utfall december</u>	<u>Utfall december</u>	<u>Utfall december</u>	<u>Utfall december</u>	<u>Budget december</u>	<u>Avvikelse mot budget</u>
Kr	19 207 796	20 891 054	20 025 937	20 429 369	17 158 919	-3 270 450
Orsaker					<b>Totalt perioden jan-dec 2013</b>	
Arbetslöshet	6 545 916	7 353 629	6 451 416	8 123 511	94 804 960	
Arbetshinder	4 181 650	3 649 333	4 575 957	1 647 919	39 612 968	
Språkhinder	2 762 462	3 123 879	3 075 470	2 109 620	32 278 645	
Ohälsa	2 632 443	3 185 937	3 033 981	3 353 048	43 477 929	
Övrigt	3 253 858	3 426 099	2 898 972	3 476 175	43 147 863	

Bilden nedan visar kostnader i ovanstående tabell i diagramform:

## Orsaker och kostnader december 2010-13





Under årets åtta första månader var de vanligaste orsakerna till beviljat socialbidrag arbetslöshet och arbetshinder. Under våren och sommaren har orsaken arbetshinder sjunkit och är för närvarande lägre än orsakerna annat försörjningshinder och sjukskriven. Antalet hushåll som beviljats socialbidrag på grund av arbetslöshet har ökat successivt under våren och var i juli 1067 arbetslösa hushåll. Antalet arbetslösa hushåll sjönk i augusti till 1029. Minskningen fortsatte under september till 981 hushåll och i oktober ökade orsaken arbetslös till 1097 hushåll. Under november omfattade gruppen arbetslösa 1078 hushåll med och i december finns 1004 hushåll inom orsakskoden.

Antalet hushåll som beviljats socialbidrag på grund av arbetshinder vände nedåt i februari efter en uppgång vid årsskiftet. Under våren har Rehabiliteringsenheten avslutat flertalet av ärendena som handlagts inom enheten. Den stora omorganiseringen av myndigheten innebär att rehabiliteringsärendena flyttas ut i teamen i den nya organisationen inom försörjningsstöd och kodas i och med detta om från arbetshinder till någon av orsakerna inom arbetslöshet eller annat försörjningshinder. En översyn av orsakskoderna gjordes under våren och ändringarna i koderna gör att ärenden i vissa fall registreras under annan kod idag. Under december hade 224 hushåll orsaken Arbetshinder. Siffran kan jämföras med januari då 577 hushåll med ekonomiskt bistånd var kodade på denna orsak. Orsaken sjukskriven ökade under året och under oktober hade 367 hushåll sjukskriven som orsak till ekonomiskt bistånd. Under årets två sista månader har gruppen minskat och i december fanns 319 hushåll registrerade som sjukskriven.

För ungdomar 24 år och yngre ökade antalet hushåll med ekonomiskt bistånd i juli till sammanlagt 508 hushåll. I augusti minskade gruppen under 24 år till 492 hushåll och under september minskade gruppen ytterligare till 434 hushåll. Under oktober vände antalet hushåll uppåt återigen och under månaden var 487 hushåll under 24 år i behov av ekonomiskt bistånd. Under november månad minskade gruppen till 465 och minskningen har fortsatt i december till 429 hushåll.

Den vanligaste orsaken till ekonomiskt bistånd i åldersgruppen är arbetslöshet. I juli hade 263 hushåll under 24 år socialbidrag på grund av arbetslöshet. I september sjönk antalet unga hushåll i behov av ekonomiskt bistånd på grund av arbetslöshet till 203. I oktober ökade gruppen unga arbetslösa ökat till 236 hushåll och ökningen fortsatte i november då 240 hushåll fanns inom orsaken arbetslös. I december har gruppen minskat till 221 hushåll. Efter arbetslöshet är arbetshinder (61 hushåll) samt annat försörjningshinder (70 hushåll) de mest förekommande orsakerna under december månad. Noteras bör även att orsaken sjukskriven har ökat i denna åldersgrupp och var som högst i juli med 32 hushåll. I december var antalet hushåll 24 med orsak sjukskriven.

För personer som är mellan 25-64 år sjönk antalet hushåll i juni till 1897 (från 2082 i maj). Under juli ökade antalet hushåll i åldersintervallet till 2019. I augusti och september sjönk antalet hushåll med socialbidrag i åldersintervallet till 1944 (augusti) respektive 1858 (september). I oktober ökade antalet hushåll i åldern 25-64 år som uppbar ekonomiskt bistånd till 2061. Under november och december har antalet hushåll i åldersintervallet sjunkit och i december erhöll 1941 hushåll ekonomiskt bistånd. Gruppen personer 65 år ökade kraftigt i januari 2013 till 58 hushåll och i februari fanns

behovet av bistånd i 43 hushåll för att sedan i mars öka till 50 hushåll. Under våren och under sommaren har antal hushåll i behov av ekonomiskt bistånd i gruppen sjunkit successivt och under september utbetalades ekonomiskt bistånd till 32 hushåll. I oktober ses en uppgång i antalet hushåll även i denna åldersgrupp då 43 hushåll uppbar ekonomiskt bistånd. I december utbetalades ekonomiskt bistånd till 29 hushåll i åldersgruppen över 65 år.

Siffrorna kan jämföras med genomsnittet för 2012 på 33 hushåll i gruppen över 65 år. De dominerande orsakerna till socialbidrag för denna grupp är otillräcklig pension och till vissa tillfälliga behov. I åldersgruppen över 65 år är majoriteten ensamhushåll som har beviljats socialbidrag.

### Jobbstimulans

Från och med 1 juli 2013 infördes en särskild beräkningsregel för inkomster av anställning – jobbstimulans. I regel beaktas all inkomst vid prövningen av ekonomiskt bistånd men jobbstimulansen innebär att undantag görs från denna princip.

Jobbstimulansen riktar sig till enskilda som har arbetsförmåga. Stimulansen är utformad som en särskild beräkningsregel vilken innebär att 25% av nettoinkomsten av anställning under vissa förhållanden inte ska beaktas vid prövningen av ekonomiskt bistånd.

Jobbstimulansen dras av innan normberäkningen för hushållet görs. (Mer detaljerad information om jobbstimulansen finns i Socialstyrelsens meddelandeblad 7/2013).

Jobbstimulansen innebär en ökning av det utbetalade ekonomiska biståndet.

## Jobbstimulans- avdrag från nettoinkomst

