



PM Parkering Rickomberga 29:1

Parkeringstalen på Rickomberga 29:1 utgår från Uppsala kommuns riktvärden parkering på kvartersmark, antagen 2016-10-27.

Bilparkering för bostäder:

Eftersom Rickomberga 29:1 ligger i centralt läge med god tillgång till service och kollektivtrafik så har dimensioneringen av parkeringsplatser utgått från riktlinjen 5 parkeringsplatser per 1000 kvm/ BOA bostäder.

Andelen BOA uppgår till 4 959 kvm vilket ger 25 parkeringsplatser för bil, varav 1 parkering är HKP.

Bilparkering för verksamhet:

Rickomberga 29:1 ligger i centralt läge med god tillgång till service och kollektivtrafik så har dimensioneringen av parkeringsplatser utgått från riktlinjen 3 parkeringsplatser per 1000 kvm/ BTA verksamhetslokaler.

Rickomberga 29:1 har en verksamhetslokal på 100 kvm som är avsett att användas för kontor eller annan mindre verksamhet, vilket innebär att 1 parkeringsplats för verksamhet behövs.

Parkering för rörelsehindrade:

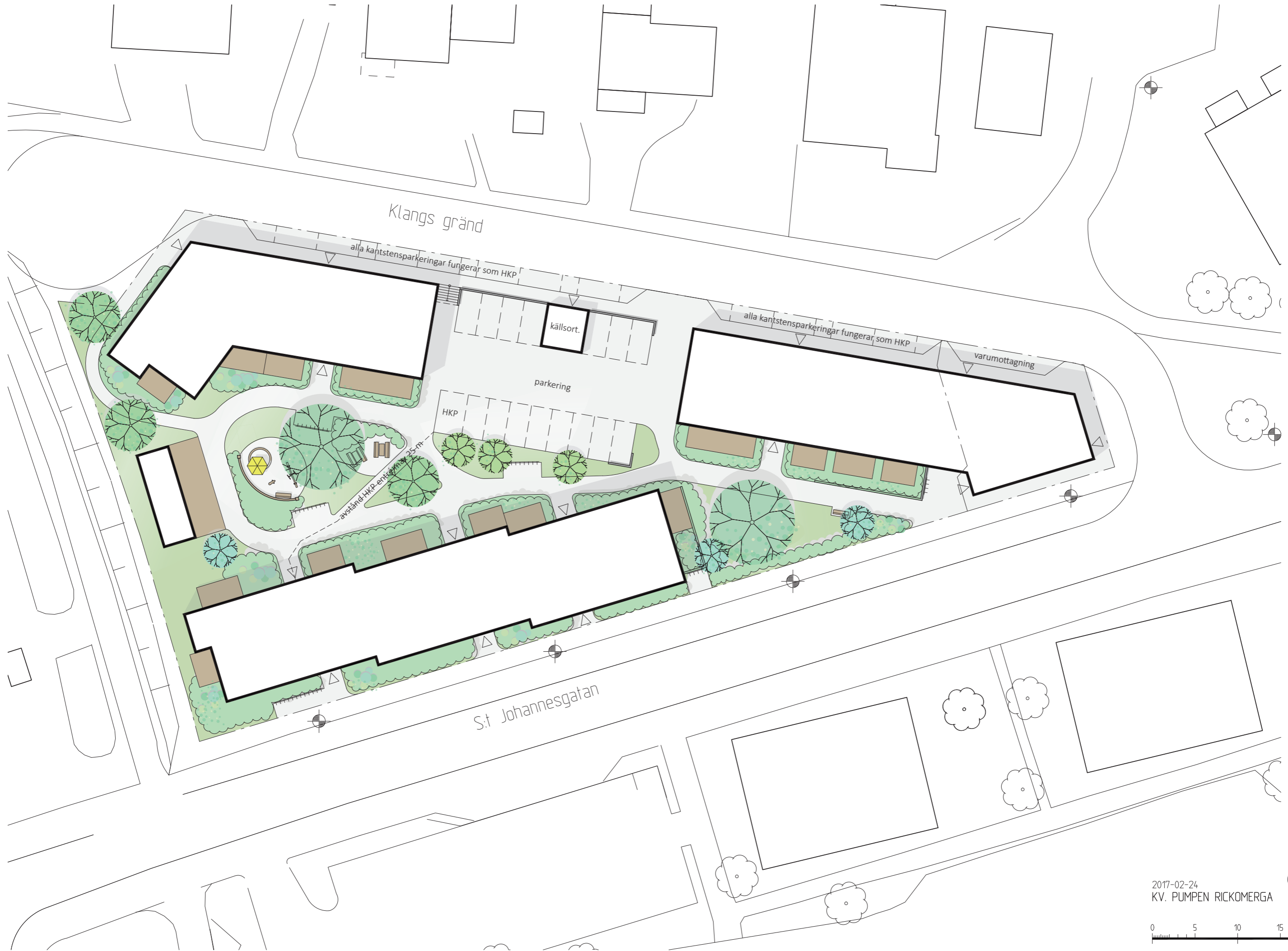
Handikapsparkering finns på gården samt längs med Klangs gränds kantstensparkeringar, se bilaga illustrationsplan daterad 2017-02-24. Avstånd från handikapsparkering och trapphusentré överstiger inte kravet på 25 meter.

Cykelparkering:

Enligt riktvärden ska det finnas 40 cykelparkeringar per 1000 kvm/BOA innebär att Rickomberga ska ha 203 cykelparkeringar.

Cathrine Håkonsen

2017-02-24



Klangs gränd

alla kantstensparkeringar fungerar som HKP

källsort.

parkering

HKP

avstånd HKP-entreprenör 25m

alla kantstensparkeringar fungerar som HKP

varumottagning

S:t Johannesgatan

2017-02-24
KV. PUMPEN RICKOMERGA

