

Diarienummer:
2012/20079-1
F.d. diarienummer:
PLA 9/20021-1



Områdesbestämmelser för Tensta kyrkomiljö, Uppsala kommun

Normalt planförfarande

LAGA KRAFT 2012-09-20



Handläggare: Dan Thunman, telefon: 018- 727 46 32

Plan- och byggnadsnämnden
Postadress: Uppsala kommun, kontoret för samhällsutveckling • 753 75 UPPSALA
Besöksadress: Stationsgatan 12
Telefon: 018 – 727 87 00 • Fax: 018 – 727 87 10 • E-post: plan-byggnadsnamnden@ uppsala.se
www. uppsala.se

Innehåll

HANDLINGAR.....	2
Antagandehandlingar	
Övriga handlingar	
Medverkande	
OMRÅDESBESTÄMMELSERNAS SYFTE OCH HUVUDDRAG.....	2
LÄGESBESKRIVNING SAMT MOTIV FÖR AVGRÄNSNING.....	3
KULTURMINNESLAGEN:.....	3
ÖVRIG LAGSTIFTNING.....	4
NATURVÄRDEN.....	5
TIDIGARE STÄLLNINGSTAGANDE.....	5
OMRÅDETS FÖRUTSÄTTNINGAR.....	5
Områdets karaktär	
Några nedslag i Tenstas historia	
OMRÅDESBESTÄMMELSER.....	16
Byggnaders placering och utformning	
Utökad bygglovplikt	
PLANENS FÖRENLIGHET MED ÖVERSIKTSPLAN OCH	
MILJÖBALKEN.....	17
Översiktsplan	
Miljöbalken	

PLANBESKRIVNING

HANDLINGAR

Antagandehandlingar

Planhandling

- Plankarta med bestämmelser
- Planbeskrivning med illustrationer

Övriga handlingar

Under planarbetet har dessutom följande handlingar upprättats:

- Fastighetsförteckning*
- Samrådslista

Handlingar markerade med * finns inte på webbsidan på grund av PUL (Personuppgiftslagen)

Fotografier: D. Thunman

Medverkande

Historiska kartor har tagits fram av Upplandsmuseet.

OMRÅDESBESTÄMMELSERNAS SYFTE OCH

HUVUDDRAG

Tensta kyrkomiljö har höga kulturhistoriska och upplevelsemässiga värden. Syftet med områdesbestämmelserna är att säkerställa dessa samt att skapa underlag för en bra dialog i plan- och byggfrågor som rör kulturmiljön och därmed tillgodose intentionerna med kommunens översiktsplan.

Kyrkomiljön ingår i ett större område av riksintresse för kulturmiljövården (K30), Björklingeåns och Fyrisåns dalgångar (och del av Vendelån). Den har i kommunens översiktsplan klassificerats som miljö som särskilt väl illustrerar områdets kulturhistoriska innehåll. Vid en precisering av dessa värden har i områdesbestämmelserna socknens historia, kyrkomiljöns roll som sockencentrum samt dess byggnaders roll i landskapet särskilt lyfts fram.

Områdesbestämmelserna innehåller hänsynskrav för nya byggnaders placering och utformning samt varsamhetskrav rörande ändring av kulturhistoriskt värdefulla byggnader. Bygglövsplikten har utökats något. Kommunen kommer inte att debitera lovärenden som aktualiseras till följd av den utökade lövsplikten i dessa områdesbestämmelser.

Enligt Uppsala kommuns Miljöprogram, antaget av KF 2006-03-27, ska värdefulla kulturmiljöer såväl historiska som estetiska bevaras. Syftet med områdesbestämmelserna är att verka i denna riktning.

LÄGESBESKRIVNING SAMT MOTIV FÖR AVGRÄNSNING

I beskrivningen av riksintresset *Björklingeåns och Fyrisåns dalgångar (K30)* lyfts bland annat landhöjningens betydelse för bebyggelseutvecklingen fram. Under järnåldern sker en förskjutning av boplatserna ner på den torrlagda slätten och dalgångarna. Gravfält återfinns i närheten av byarna. De upptorkade lerslätterna erbjöd tidigt goda möjligheter till åkerbruk. Detta framtvungade snart en reglering av byarnas odlingsmarker, vilket genomfördes under medeltiden enligt solskiftets principer. Den ofta förekommande radbystrukturen är ett resultat av detta skifte. Under medeltiden uppfördes kyrkorna och av dessa lyfts särskilt Tensta kyrka och Gamla Uppsala kyrka fram som de mest märkliga inom riksintresseområdet. Först i och med torrläggningen av de sista ängsmarkerna i slutet av 1800-talet och början av 1900-talet har emellertid den nuvarande helåkersbygden skapats.

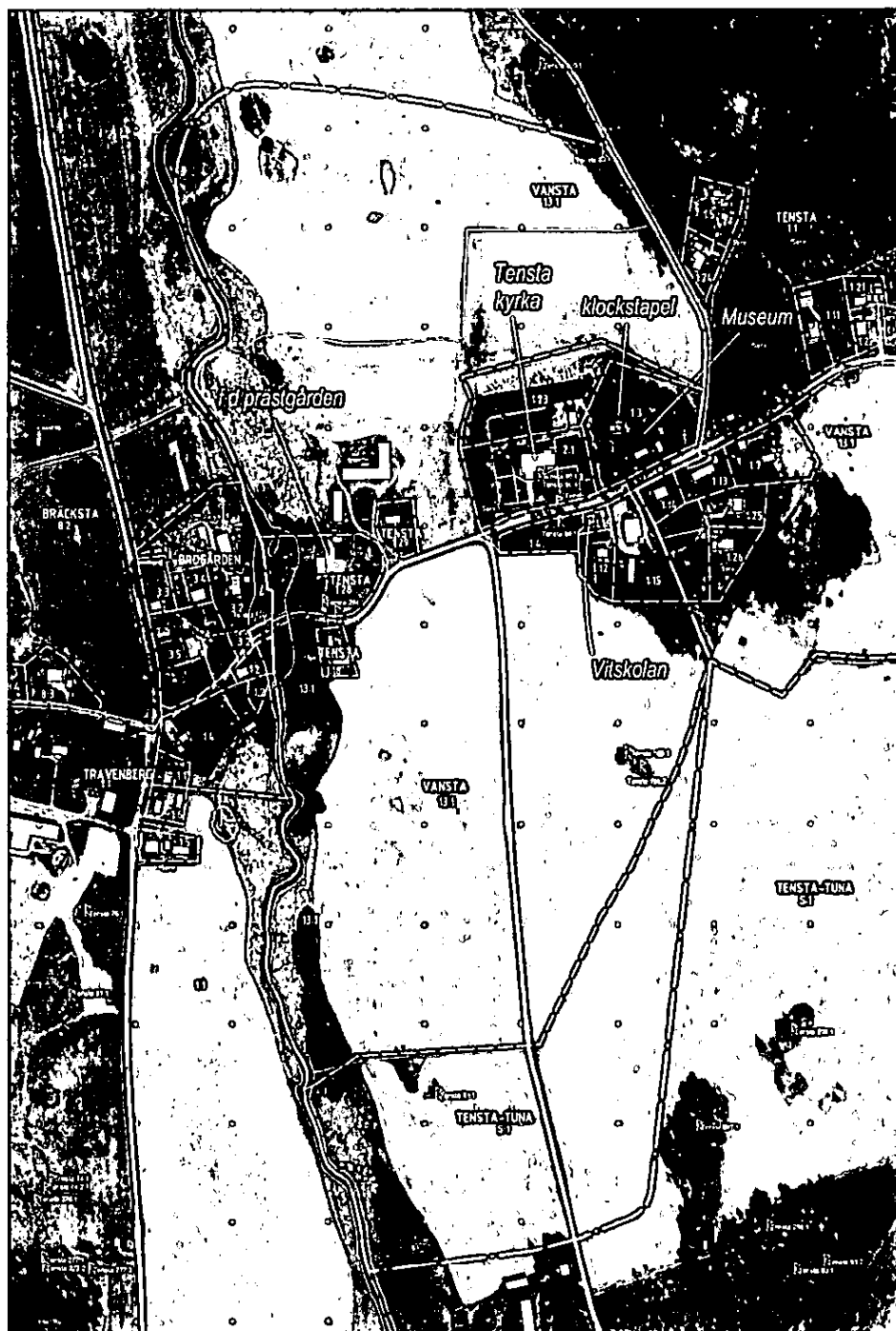
Områdesbestämmelserna omfattar Tensta kyrkomiljö med bland annat f.d. prästgården, f.d. arrendatorsbostaden och dess inägor, f.d. skolhus, f.d. lärarbostäder och museum. Gränsen har dragits så att denna helhet kan uppfattas, bevaras och utvecklas. För att lyfta fram kyrkans miljöskapande roll i landskapsbilden har viktiga siktsektorer redovisats på plankartan. Dessa tar sina utgångspunkter från vägar som leder mot kyrkan.

KULTURMINNESLAGEN

Kyrkobyggnaden, kyrkotomten och begravningsplatsen är skyddade enligt 4 kap lag om kulturminnen m.m. Länsstyrelsen är tillsynsmyndighet och fattar beslut i frågor som rör dessa. Inom eller i anslutning till området finns registrerade fornminnen. Samtliga fornminnen som finns registrerade på Riksantikvarieämbetets informationssystem för fornminnen finns markerade på kartan. Fornlämningar är skyddade enligt 2 kap lagen om kulturminnen m.m. (KML). Där framgår även att till varje fast fornlämning hör också ett så stort område på marken som behövs för att bevara fornlämningen och ge den tillräckligt utrymme med hänsyn till dess art och betydelse. Länsstyrelsen fattar beslut i ärenden som rör fornlämningar.



Tensta kyrka avbildad på karta från 1768.
Källa: Lantmäteriet



Flygfoto med bestämelseområdet markerat

ÖVRIG LAGSTIFTNING

Om jordbruksfastigheter berörs vid fastighetsbildning kräver fastighetsbildningslagen (1970:988) att åtgärder som vidtas enligt denna lag tar hänsyn till att vården av kulturmiljön främjas.

NATURVÄRDEN

Planområdet utgör del av ett större område som i översiktsplan för Uppsala kommun bedöms som *odlingslandskap med särskilda landskaps- och naturvärden*. Området närmast Vendelån bedöms ha mycket högt naturvärde.

TIDIGARE STÄLLNINGSTAGANDEN

Gällande översiktsplan (ÖP) antogs av kommunfullmäktige 2010. Där framgår att landsbygdens kyrkomiljöer tillhör våra mest värdefulla kulturmiljöer. Vidare framgår att ny bebyggelse i direkt anslutning till kyrkan bör undvikas. Vid prövning av ny bebyggelse ska hänsyn tas till kyrkans placering och utformning i landskapet. För att fördjupa dessa frågor och skapa bättre underlag vid bedömningar i enlighet med Plan- och bygglagen föreslås i översiktsplanen att områdesbestämmelser bör prövas för huvuddelen av kommunens kyrkomiljöer med omgivande landskap.

Byggnadsnämnden gav 2009 Stadsbyggnadskontoret i uppdrag att inleda arbetet med områdesbestämmelser för tio kulturmiljöer, bl.a. Tensta kyrkomiljö. (Byggnadsnämnden har från och med 2012 ersatts av plan- och byggnadsnämnden. Stadsbyggnadskontoret har från och med samma år upphört och ersatts av kontoret för samhällsutveckling)

Uppsala läns kulturminnesvårdsprogram, *Bygd att vårda* och Upplandsmuseets kulturhistoriska bebyggelseinventering (1976-78) har varit vägledande för arbetet. Vidare har skriften *Kulturmiljöer i Uppsala kommun* fungerat som underlagsmaterial liksom artiklar på Wikipedia. Upplandsmuseet har via lantmäteriets arkiv bidragit med lämpligt urval av historiskt kartmaterial

OMRÅDETS FÖRUTSÄTTNINGAR

Områdets karaktär

Tensta kyrkomiljö ligger i ett flackt dalgångslandskap. Centralt i detta rinner Vendelån. Dalgången kantas på ömse sidor av ett tätt band med fornlämningar från brons- och järnålder, varav Gödåkers gravfält är det mest kända.

Kyrkomiljön utgör ett sockencentrum med mycket gamla anor. Kyrkan av rött tegel med brant sadeltak klätt med spån utgör tillsammans med den faluröda klockstapeln platsens märkesbyggnader. De planterade lövträden bidrar till deras ombonade karaktär. Den övriga bebyggelsen vid kyrkan karakteriseras av röda träbyggnader, tämligen fritt grupperade. Sadeltak med rött tegel dominerar. Vitskolan utgör ett ålderdomligt undantag med sina vitputsade tegelmurar.

F.d. prästgården, f.d. arrendebostaden och f.d. arbetarbostaden ligger närmare Vendelån, avskilda från bebyggelsen kring kyrkan genom åkermark. F.d. prästgården, som i likhet med andra uppländska prästgårdar länge haft ambitionen att mer efterlikna herrgårdarnas byggnadsstil och trädgårdsideal, har en mangårdsbyggnad med vit träfasad och brutet tak med rött tegel. F.d. arrendebostaden har gul träfasad, sadeltak med rött tegel och en bred frontespis mot söder. Alla ekonomibygnader är målade med falu rödfärg och har röda tegeltak. F.d. arbetarbostaden har röd träfasad och sadeltak med rött taktegel.

Några nedslag i Tenstas historia

Flera gravfält vittnar om en lång boendekontinuitet i området. Till de större gravfälten i landskapet hör Gödåkers gravfält norr om kyrkan med ett åttiotal kända gravar och 25 bautastenar.

Tensta ligger i Norunda härad och var en del av det uppländska folklandet Tiundaland. Häradets medeltida tingsplats var belägen i Onslunda i Tensta socknen. Namnet stavades *Odinslunde*, vilket pekar på platsens betydelse som förkristen kultplats. Platsen låg centralt i häradet men låg i utkanten av socknen. På en karta från 1734 redovisas en "tingsstuga" invid Tensta kyrka. Tingsplatsen förlades under 1700- och 1800-talet till Läby gästgivargård utanför Björklinge.

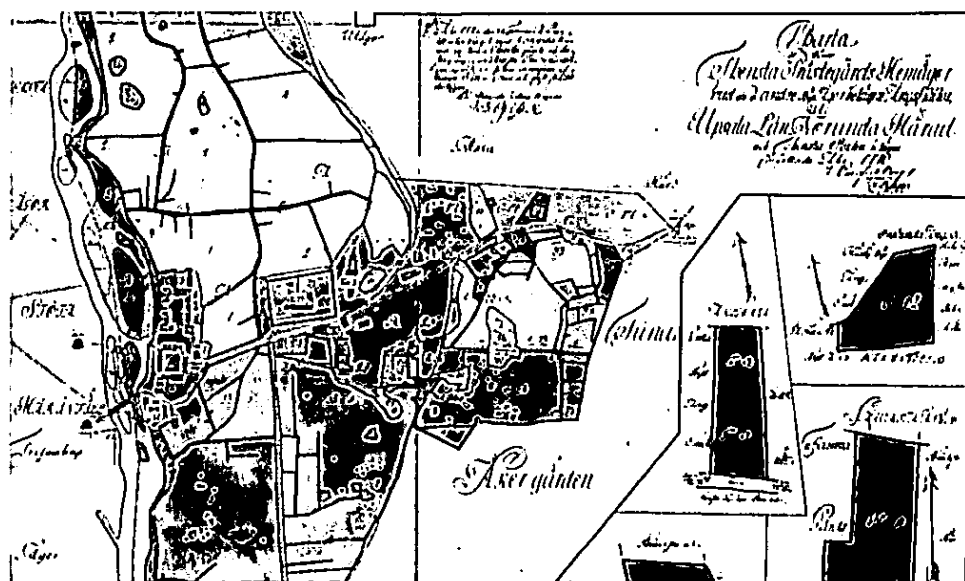
Norunda härad förlänades 1488 till ärkebiskop Jöns Bengtsson (Oxenstierna) sedan denne godkände Karl Knutsson (Bonde) som svensk kung.

Kyrkan

Under medeltiden sker kraftiga förändringar i samhället. Bebyggelse organiseras i väl avgränsade byar. En ny religion, kristendomen, vinner med stöd av kungamakten snabbt inträde under 1100-talet. Landsbygden delades in i härad och socknar, troligtvis efter äldre geografiska gränser. Kyrkor byggs till en början som enkla träbyggnader som snart ersätts av rikt smyckade tempel i sten och tegel.

I Tensta fanns eventuellt först en träkyrka. Den nuvarande kyrkan uppfördes i slutet av 1200-talet. Kyrkan placerades väl synlig i landskapet och utgör ett märkligt exempel på höggotisk tegelbyggnadskonst. Med anledning av kyrkans utformning är det troligt att den bekostades av den storman som vid den tiden bodde på Salsta, som då tillhörde Tensta socken. Sakristian och vapenhuset tillkom under 1300-talet. På 1430-talet ersattes trävalven av tegelvalv. Dessa och väggarna försågs 1437 med målningar av konstnären Johannes Rosenrod. Målningarna, som bekostats av riksrådet Bengt Jönsson Oxenstierna på Salsta, är av mycket hög kvalitet. Bengt Jönsson finns själv avbildad i koret. En målning i långhuset utfördes av Albertus Pictors skola i slutet av 1400-talet. De gamla, gotiska takstolarna finns delvis bevarade ovanför tegelvalven och utgör unika dokument från medeltidens träbyggnadskonst. Vapenhusportalen fick sin nuvarande utformning på 1770-talet. På kyrkogården finns en runsten med texten *Torbjörn och Torsten och Styrbjörn lät resa stenen efter Torfast, sin fader. Öpir ristade*

Klockstapeln uppfördes 1756 men blev ombyggd på 1830-talet. Kyrkklockan är en av de äldsta i Sverige, gjuten redan 1512. Nära klockstapeln finns en redskapsbod byggd under 1900-talets första hälft.



Prästgårdens inägor 1770. Inägorna domineras av två stora åkergårdar, Norra gårdet och Södra gårdet (markerade med gul resp. brun färg). Prästgårdens byggnader ligger samlade närmast ån, tydligt avskilda från kyrkan av åkermark. Källa: Lantmäteriet

Prästgården

De som byggde kyrkor, herremän eller fria bönder, skulle även tillsätta kyrkoherde och ordna med bostad för denne. Många av de äldsta prästgårdarna i Uppland har kanske varit kronogods eller tillhört Uppsala öd. Uppsala öd var ett samlingsnamn på jordgods som anslagits till sveakungars försörjning och hovhållning under förkristen tid. Norunda härad hade under medeltiden två s.k. husabyar tillhörande Uppsala öd. En av dessa ligger strax norr om Gödåker.

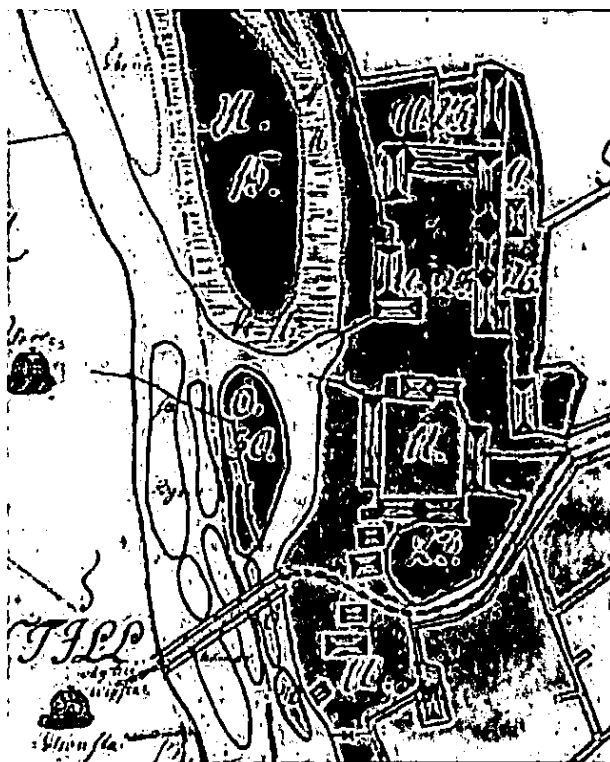
Prästgården var länge socknens administrativa centrum, en föreningspunkt för alla grupper i samhället, formad av en lagstiftning som stod oförändrad under 600 år. Prästgårdarna kan sägas spegla både modeströmningar inom den ledande arkitekturen och lokal byggnadstradition.

Redan i Upplandslagen av år 1296 föreskrevs om skyldigheten att avsätta jord för sockenprästens underhåll. Enlig denna lag fick också prästgården en bestämd storlek och den skulle vara befriad från skatt till kungen. Prästen skulle bebo och bruka jorden. Det ålåg också bönderna i socknen att åt prästen uppföra sju laga hus: stekarhus, lada, sädeslada, visthus, sovstuga och fåhus. Föreskrifterna kom i sina huvuddrag att gälla till 1900-talets början.

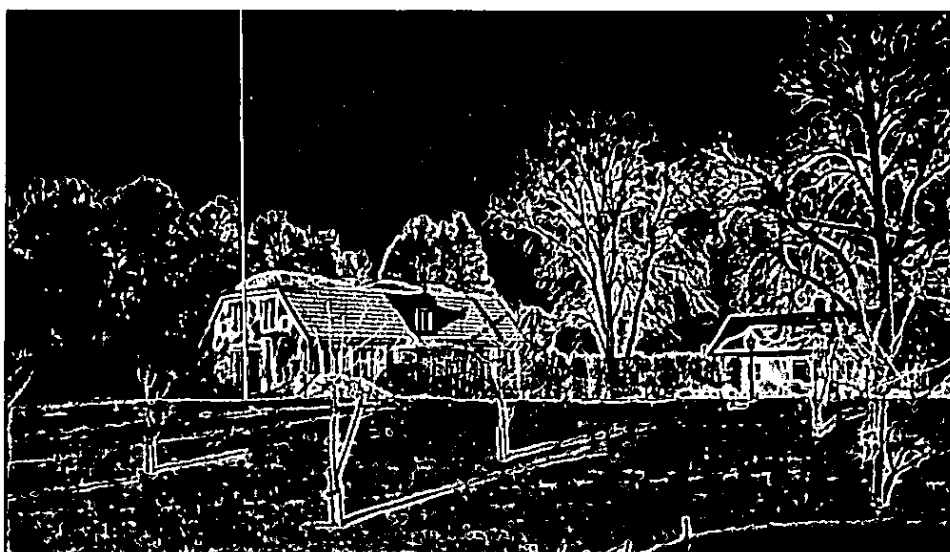
Prästgårdstomten förlades oftast i närheten av sockenkyrkan och är sålunda ett medeltida förhållande. Byggnadsskicket var ungefär som hos de större bondgårdarna. Mycket tyder på att systemet med en mer eller mindre sluten mangårdsfyrcant och ett stycke däriifrån liggande kringbyggd ladugårdsfyrcant var utvecklat redan vid 1500-talets slut. Gårdstypen, som kommit att kallas den mellansvenska, blev kännetecknande för de flesta prästgårdarna i Uppland. På kartan över Tensta prästgård 1772 syns denna gruppering tydligt. En av Linnés lärjungar, Anders Sparrman (1748-1820) växte upp i Tensta prästgård.

Från 1720-talets mitt introduceras den sexdelade planen inom prästgårdsbygandet. Den togs över från herrgårdarna där den introducerades vid 1600-talets mitt. Prästgårdarna blev alltmer monumentala sätesbyggnader som kom att likna herrgårdar. Prästgårdens karaktär av herrgård förstärktes ytterligare under 1800-talet. Fasader målades allt oftare i ljusa oljefärger, antingen direkt på timret eller på en ny fasadpanel. Större fönster och frontoner/frontespiser hörde även till den nya stilen. Ekonomibyggnader grupperas ofta som friliggande flyglar till sätesbyggnaden. Genom anordnade av gårdstomterna och trädgårdarnas plantering så fullbordades många gånger intrycket av herrgård.

Huvudbyggnaden vid Tensta prästgårds från 1760-talet brann 1976. Därefter byggdes en ny i liknande utförande som den gamla, vilken stod klar 1977. Bryggerhus och garage är från 1900-talets första hälft.



Prästgården och dess byggnader 1772. Den södra kringbyggda gårdsbildning utgör "mangården" medan den norra utgör fägårdsbyggnader. Notera bron över till *Norr-Tensta*. Den nuvarande stenvalsbron med tre valv byggdes 1860. Kanske har möjligheten att här passera ån (vadställe eller bro) utgjort en av flera faktorer angående kyrkans placering. Källa: Lantmäteriet



F.d. prästgården

Prästens lön

I slutet av 1200-talet reglerades prästernas löner i Sverige. Vanligtvis gick 1/3 av tiondet till sockenprästen och resten gick till sockenkyrkan (byggningssäd), biskopen och de fattiga. Det fanns dels ett sädestionde (jordbruksprodukter) dels ett kvicktionde (djur). I samband med reformationen drogs 2/3 till kronan istället (kronotionde), medan prästen fick behålla sin tredjedel. För detta ändamål fanns tiondebodar. Prästens inkomstförhållanden förändrades 1862 i och med att man då fick en ny prästlöneordning. Nu blev det obligatoriskt att ersätta det ålderdomliga tiondet med ett system med fasta belopp i spannmål. På f.d. prästgårdens mark i Tensta, i kurvan ner mot bron ligger en tiondebod med källare. Den byggdes under 1800-talets första hälft. Källaren av tegel kan vara byggd redan under medeltiden. Kronotiondet avvecklades mellan åren 1885-1903, och prästens tionde avskaffades 1910.

1931 bildades Tensta frivilliga brandkår och dess utrustning placerades i tiondeboden. När brandkåren inrättades byggdes även garage för brandbilen på Tensta 1:18, strax söder om magasinet. Den s.k. brandstationen lades ner på 1950 eller 60-talet.



Vy från stenvalvsbron mot f.d. prästgården. Tiondeboden syns närmast vägen.

Arrendatorsbostaden

Redan under 1500-talet blev det vanligt att prästen hade en dräng som hjälpte till med jordbruket. Flera prästgårdar hade drängkammare. På 1700-talet lägger prästen alltmer över jordbruket på flera anställda. När prästgårdsjorden under 1800-talet undan för undan började utarrenderas helt eller delvis, togs ofta drängstugorna i anspråk som arrendatorsbostäder.

1862 års kungörelse av prästerskapets jord innebar bl.a. att prästerna skulle frigöras från jordbruksuppgifterna. En ny lag kom 1910 och då skiljdes prästjorden från prästbostaden och arrenderades ut av församlingen. Prästens lön i natura upphörde och han fick nu kontant lön. Som en följd av detta uppfördes ofta arrendatorsbostäder utanför de gamla prästgårdstomterna. Prästgården blev två fastigheter. I Tensta fanns fram till 1945 en arrendatorsbostad på nuvarande prästgårdstomten, nära tiondeboden. När denna revs tillkom den nuvarande s.k. arrendatorsbostaden med sina ekonomibyggnader. Prästgårdens hus skulle nu enligt boställsordningen utgöras av endast sätesbyggnaden, visthus, källare, bryggghus, vedbod och hemlighus.



F.d. arrendebostaden med tillhörande ekonomibyggnader

Klockarboställe

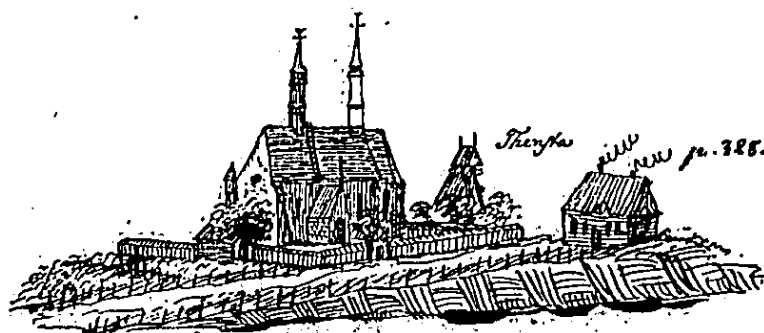
Klockaren hade under medeltiden till uppgift att vårda kyrkklockorna och sköta klockringningen. Han fick senare andra uppgifter som biträde till prästen och församlingen, såsom kantor, sångare, kyrkvaktare, skolmästare m.m.

Redan under 1600-talet tillkom klockarboställen, d.v.s. bostad och eventuellt jord som kunde disponeras av klockaren. Vid reformationen indrogs många klockarboställen och flera av dem anvisades åt kaplaner. År 1938 avvecklades jordavlönningssystemet för klockare och organister.

1682 inköpte Tensta församling en stuga vid Tuna Tång (kallad Stängslet) till bostad åt en klockare. 1693 flyttade klockaren in i den lediga sockenstugan närmare kyrkan. På en karta från 1772 finns klockarens gårdstomt med byggnader inritade. Den låg strax söder om Vitskolan, där lärarbostaden ligger idag. Från klockarbostadens tid minner ett klockarstall från 1864, öster om lärarbostaden.



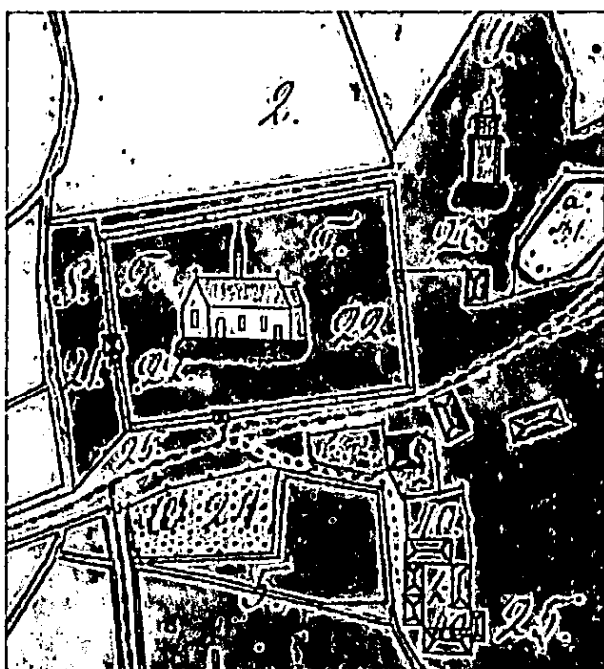
Klockstapeln fick sin nuvarande utformning på 1830-talet



Kyrkomiljön 1748 efter teckning av Olof Grau. Notera den medeltida bogårdsmuren med tre stigluckor. Under 1700- och 1800-talen ersattes dessa av den nuvarande stenvallen med grindar. Kyrkogården har också utvidgats i flera etapper.

Sockenstugan

Sockenstuga kallades den byggnad där sockenstämma skulle hållas, eller andra möten, t ex kyrkostämma kunde hållas. Sockenstugor byggdes i Sverige från 1600-talet men ännu i slutet av 1800-talet saknade många plaster en egen sockenstuga. De boende i socknen, utom prästen, hade en förpliktelse att bidra till kostnaderna för underhåll av sockenstugan. Hur länge det funnits en sockenstuga vid Tensta kyrka är inte känt men den omtalas på 1690-talet och den finns redovisad på en karta från 1730-talet. 1791 byggdes en ny sockenstuga som revs först i början av 1900-talet.



Kyrkomiljön 1772. Söder om vägen ligger en hummelgård (nr 24). Vitskolan syns tydligt med en röd markering. Söder om den ligger Klockarens gårdstomt (nr 40). Källa: Lantmäteriet

Fattigstuga nära kyrkan

Från 1680-talet börjar fattigstugor byggas i socknarna. Från 1734 blev detta lagstadgat. Fattigstugan i Tensta låg där f.d. pensionärshemmet ligger. Stugan revs på 1960-talet då pensionärshemmet byggdes. 1918 förbjöds både fattigauktioner och fattigstugorna i Sverige.

I Tensta byggdes ett pensionärshem på 1920-talet (Tensta 1:11) med plats för 18 pensionärer. Detta ersattes av ett nytt närmare kyrkan på 1960-talet. Detta är numera flerfamiljshus.

Skolor och lärarbostäder

Fältmarsalken Nils Bielke lät bygga den första skolan i Tensta redan 1674. Skolan som byggdes på prästgårdens mark var en av första i landet. Denna träbyggnad ersattes 1754 av ett nytt skolhus av tegel, den s.k. Vitskolan, som fortfarande finns kvar och är en av landets äldsta skolbyggnader. Skolverksamheten upphörde i början av 1780-talet (flyttades till Vattholma) men återkom igen 1834 i samma byggnad (Tensta kyrkskola).

Ett nytt skolhus, Kyrkskolan, byggdes 1888 (nuvarande Bygdegården). Då lades verksamheten i Vitskolan ner för andra gången. Dock togs den åter i bruk 1914 och var sedan i bruk till 1966 då verksamheten flyttade till Skyttorpsskolan. Vitskolan kom från 1888 under nära tre årtionden att användas som kommunalrum. 1899 flyttade läraren ur den gamla och förfallna sockenstugan och bosatte sig på sin nyligen inköpta gård, Råstaholm. Sockenstugan hade uppförts 1781. Stugan revs och ersattes senare på samma plats av lärarbostaden. 1910 stod en ny lärarbostad klar. Den uppfördes på samma ställe som gamla klockarbostaden stått och som revs inför detta bygge. Ytterligare en lärarbostad (rektorsbostad) med gulbeige putsad fasad byggdes omkring 1950-65.

Bygdens intresse för utbildning har under 1900-talet även resulterat i två läroanstalter för undervisning i lantushållning (Kumlan) respektive utbildning av lärarinnor för lantushållsskolor (Brogård).



Vitskolan byggdes 1754. Byggnaden fungerar numera som församlingshem m.m. Till höger syns f.d. lärarbostaden.



Kyrkskolan byggdes 1888 och är numera bygdegård

Hembygdsmuseum

Strax öster om kyrkan ligger Tensta hembygdsmuseum. Tensta hembygdsförening bildades 1921. På initiativ av familjen Rettig på Tuna gård (1928) flyttades husen dit som ett "fornhem" eller museum. De två bostadshusen är från 1700-talet och har flyttats från Gullkällan (parstuga) respektive Ågården i Vansta. Den senare kom redan från början att fungera som församlingshem. Den överkragade matboden kommer från Hjorttorp, Spångbo. Kolarkojan byggdes enligt gammalt mönster 1968. Dessutom finns ett förråd av senare datum.



Ett museum tillskapades strax öster om kyrkan genom att byggnader flyttades dit. Det invigdes av ärkebiskop Nathan Söderblom 1928. Parstugan (skymd) stod tidigare i Gullkällan.

Tensta by

Tensta kyrka omgärdas av prästgårdens ägor. I väster gränsar dessa ägor till Vendelån och gamla Norr-Tensta by och i söder till Tunas ägor. Tensta by omnämns redan på 1200-talet och innefattande då även Travenberg. Leonard Travenfelt hade liksom sin fader haft Tensta by i förläning, d.v.s. han uppbar skatten för jorden. I samband med reduktionen på 1680-talet skedde en uppdelning av byns ägor i Travenberg och Norr-Tensta.

Sockengränserna regleras

På Salsta anlades under tidig medeltid en befäst gård på en utskjutande udde i dåvarande Salstasjöns norra del. På 1670-talet lät Nils Bielke uppföra ett barockslott av putsat tegel efter ritningar av Nikodemus Tessin d.ä. och en av hans lärjungar Mathias Spieler. Fram till 1890 hörde Salsta gods till Tensta socken. Därefter ändrades gränserna så att Salsta numera ligger i Lena socken.

Vägarna i området

Vägarna i området finns redovisade på kartorna från 1700-talet och dess sträckningar är troligen av mycket hög ålder. Vägen från kyrkan mot Salsta var emellertid fortfarande på 1830-talet av enklaste slag och ej farbar för häst och vagn. Bröllops- och begravningsföljen från socknens östra delar var tvungna att färdas runt Vattholma för att komma till kyrkan. I början av 1830-talet tog sockenborna tag i detta, varefter kommunikationerna österut påtagligt förbättrades.

OMRÅDESBESTÄMMELSER

Byggnaders placering och utformning

Tensta kyrka byggdes på 1200-talet. Men det är inte bara kyrkan som är mycket gammal. Även den kringliggande bebyggelsen och landskapet har hög ålder och en mångfasetterad kulturhistoria som kan spegla samhällets utveckling från forntid till nutid. Men framför allt är det upplevelsen av kulturlandskapet med kyrkan som centralgestalt som med stöd av dessa områdesbestämmelser ska värnas och utvecklas.

Prästens och böndernas månghundraåriga brukande av jorden har skapat det öppna kulturlandskap som är av stor betydelse för kulturmiljöns upplevelsevärden. Ett fortsatt brukande av jordbruksmarken är därför av största betydelse för områdets karaktär. Plan- och byggnadsnämnden ser därför positivt på ett kontinuerligt utvecklande av jordbrukets fastigheter/byggnader. Med anledning av områdets höga kulturhistoriska och upplevelsemässiga värden är det särskilt viktigt att dessa åtgärder planeras och genomförs på sådan sätt att dessa värden inte påverkas negativt.

Kyrkobyggnaden har alltid varit väl synlig i det öppna landskapet och har därför ett högt miljöskapande värde. Men även upplevelsen från kyrkogården av det kringliggande kulturlandskapet har kvaliteter som bör beaktas vid prövning av ny bebyggelse i området. De viktigaste siktsektorerna mot kyrkan har markerats på plankartan. För att inte konkurrera med kyrkans dominerande roll i miljön bör inte heller vindkraftverk uppföras inom området

- Kyrkans dominerande roll i landskapsbilden ska särskilt beaktas. Ny byggnad ska placeras och utformas på ett sätt att den ansluter till områdets karaktär, bebyggelsemönster och landskapsbild. Se karaktärsbeskrivning.
- Ändringar av byggnader ska utföras varsamt så att dess karaktärsdrag bibehålls.

Utökad bygglovplikt

Förutom den generella bygglovplikten utgör bebyggelsen kring kyrkan, enligt beslut av Byggnadsnämnden 2005-05-12, *sammanhållen bebyggelse*. Det innebär att bygglovpliken även omfattar mindre tillbyggnad av en- eller tvåbostadshus och komplementbyggnader. Genom dessa områdesbestämmelser tillkommer bygglovplikt för följande åtgärder:

- Ändring av tak- eller fasadmateriäl på bostadshus och komplementbyggnader samt omfärgning till annan kulör.

- Uppförande eller större tillbyggnad av ekonomibyggnader för jordbruk eller därmed jämförliga näringar samt ändring av tak- och fasadmaterial eller omfärgning till annan färgkulör.
- Rivning av bostadshus och jordbrukets ekonomibyggnader

Bygglövärenden som följer av den utökade lovplikten i dessa områdesbestämmelser kommer ej att debiteras.

PLANENS FÖRENLIGHET MED ÖVERSIKTSPLAN OCH MILJÖBALKEN

Översiktsplan

Områdesbestämmelserna är en uppföljning av intentionerna i Översiktsplan för Uppsala kommun (2010).

Miljöbalken

Planförslaget bedöms vara i överensstämmelse med miljöbalken 3 kap 1 § avseende markanvändningens lämplighet med hänsyn till beskaffenhet och läge, föreliggande behov och en från allmän synpunkt god hushållning.

KONTORET FÖR SAMHÄLLSUTVECKLING

Uppsala i juni 2012



Ulla-Britt Wickström
Planeringschef

Beslutsdatum

Godkänd av byggnadsnämnden för:	samråd	2011-11-17
Godkänd av plan- och byggnadsnämnden för:	granskning	2012-04-19
Antagen av plan- och byggnadsnämnden:		2012-08-23
Laga kraft:		2012-09-20