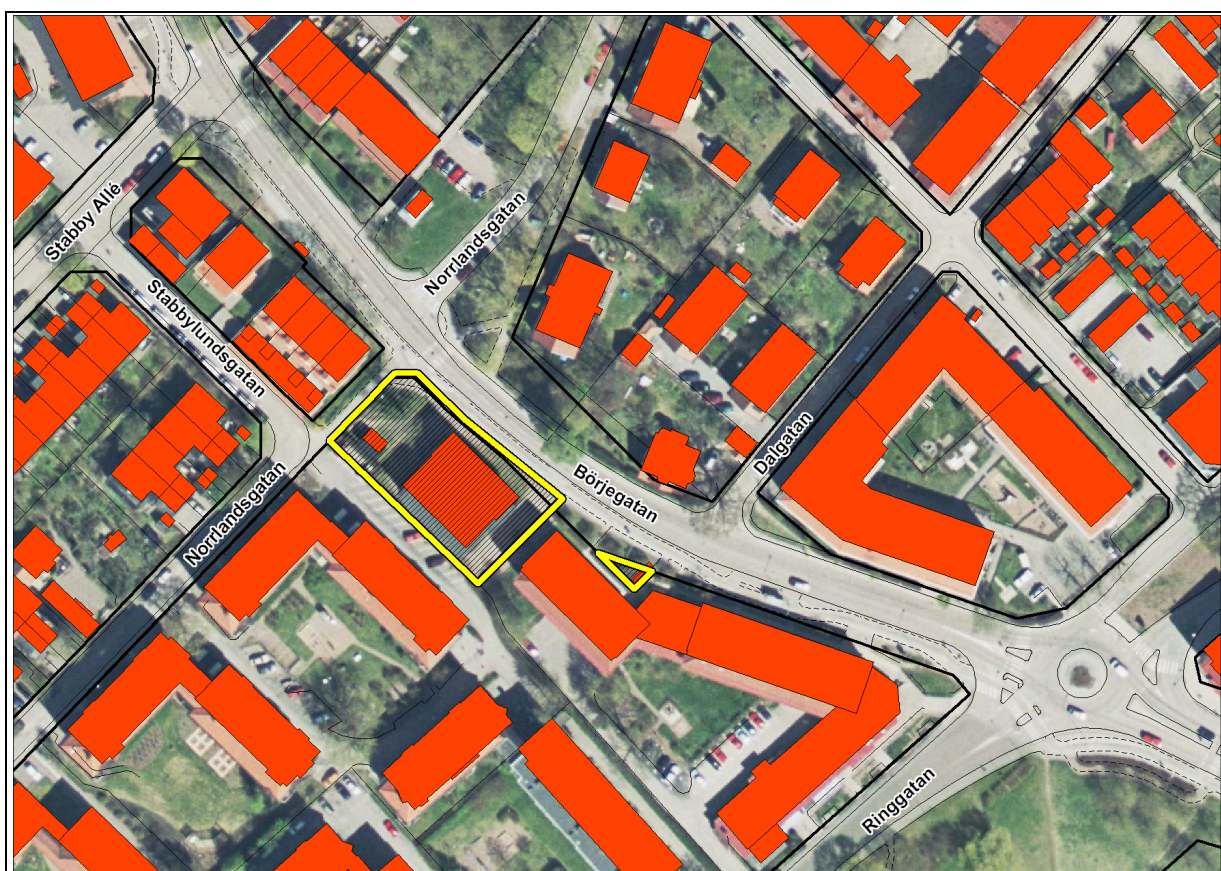


Diarienummer
2007/20044-1



Detaljplan för
Luthagen 20:8
Uppsala kommun

LAGA KRAFT 2009-01-09



Handläggare: Jessica Nyström, telefon: 018-727 46 36

Stadsbyggnadskontoret

Postadress: Uppsala kommun, Stadsbyggnadskontoret • 753 75 UPPSALA • Besöksadress: Stadshuset, Vaksalagatan 15
Telefon: 018 – 727 00 00 • Fax: 018 – 727 46 61 • E-post: stadsbyggnadskontoret@upsala.se
www.upsala.se

Detaljplan för

Detaljplan för Luthagen 20:8

Uppsala kommun

Normalt planförfarande

PLAN- OCH GENOMFÖRANDEBESKRIVNING

HANDLINGAR

Till detaljplanen har följande handlingar upprättats:

- Plankarta med bestämmelser
- Plan- och genomförandebeskrivning

Under planarbetet har dessutom följande handlingar upprättats.

- Fastighetsförteckning
- Ställningstagande till betydande miljöpåverkan daterad 2008-06-09

PLANENS SYFTE

Planens syfte är att justera gränser mellan allmän platsmark och kvartersmark.

En del av cykelbana ligger idag på kvartersmark på fastigheten Luthagen 20:8. Enligt förslag ska allmän platsmark, som ej är av allmänt intresse, överlåtas till markägaren vilken i sin tur överlåter den mark där cykelbanan är anlagd till kommunen.

Enligt önskemål från fastighetsägare BRF Nirvana, Luthagen 20:2 föreslås allmän platsmark övergå till kvartersmark.

Gällande detaljplan för fastigheten Luthagen 20:8 inkluderas i planförslaget.

PLANDATA

Planområdet är beläget i Luthagen söder om Börjetull.

Planförslaget omfattar hela fastigheten Luthagen 20:8 samt del av fastigheten Luthagen 1:2, i vilken angränsande gator Börjegatan och Stabbylundsgatan ingår, samt fastigheten Luthagen 20:2.

Uppsala kommun är ägare till fastigheten Luthagen 1:2, Fastighet AB Odd till Luthagen 20:8 och BRF Nirvana till Luthagen 20:2.

PLANENS INNEHÅLL

Planen inkluderar redan gällande detaljplan för Luthagen 20:8 där en gammal transformatorstation av kulturhistoriskt värde har skyddats genom markanvändningen **Q**, dvs. anpassning till bebyggelsens kulturvärden. Exempel på anpassad användning är samlingslokal, lagerlokal, föreningslokal etc. Egenskapsbestämmelsen **q** anger att byggnaden inte får rivas samt att ändring av byggnaden inte får förvanska dess karaktär. Material, detaljer och färg utvändigt skall i huvudsak bibehållas.

Användningsområde **E**, tekniskt anläggning, gäller för mindre byggnad som är befintlig transformatorstation. En utformningsbestämmelse, **f₁**, anpassar transformatorstationen till planområdets kulturvärden. Ett **u**-område för högspänningsledningar finns på fastigheten.

I utökad detaljplan för Luthagen 20:2 övergår allmän platsmark till kvartersmark. Planen tillåter uppförandet av ett mindre sophus som skall utformas i enlighet med omgivande bebyggelse.

INVERKAN PÅ MILJÖN

Med utgångspunkt från ovanstående gör kommunen den bedömningen att ett genomförande av detaljplanen inte antas medföra någon betydande miljöpåverkan enligt MB 6:11. En miljöbedömning enligt MB 6:11- 6:18 bedöms därmed ej behöva genomföras.

Byggnadsnämnden tog 2008-10-23 beslut om ej betydande miljöpåverkan i samband med beslut om utställning av detaljplanen.

Samråd med länsstyrelsen har hållits och länsstyrelsen framför i sitt yttrande daterat 2008-08-12 att planens genomförande utifrån en sammanvägd bedömning inte kan antas medföra en betydande miljöpåverkan.

GENOMFÖRANDE- BESKRIVNING

Avtal

Avtal tecknas mellan Uppsala Kommun och ägaren till Luthagen 20:8. Avtalet ska tecknas med syftet att reglera överföringar mellan tomtmark och allmän platsmark.

Avtal skall även tecknas mellan fastighetskontoret och ägaren till Luthagen 20:2, där allmän platsmark övergår till tomtmark.

Genomförandetid

Planens genomförandetid är 5 år från det datum planen vinner laga kraft.

Fastighetsrätt

Fastighetsreglering kommer att ske. Detta gäller överföringar mellan tomtmark och allmän platsmark.

Tekniska utredningar

Allmänna underjordiska ledningar skall hållas tillgängliga i alla skeden av plangenomförandet.

Ekonomi

Respektive fastighetsägare ansvarar för projektets genomförande och kostnader inom sin fastighet.

Tidplan

Planförslaget beräknas bli antaget av Byggnadsnämnden under hösten 2008. Under förutsättning att den inte överklagas vinner den laga kraft tre veckor därefter.

MEDVERKANDE I PROJEKTET

Detaljplanen har upprättats av stadsbyggnadskontoret i samarbetet med fastighetskontoret.

STADSBYGGNADSKONTORET

Uppsala i september 2008

Christina Gortcheva
Tf. Planchef

Jessica Nyström
Planarkitekt

Beslutsdatum

Godkänd av byggnadsnämnden för:

- Utställning 2008-10-23

Antagen av byggnadsnämnden

2008-12-16

Laga kraft

2009-01-09