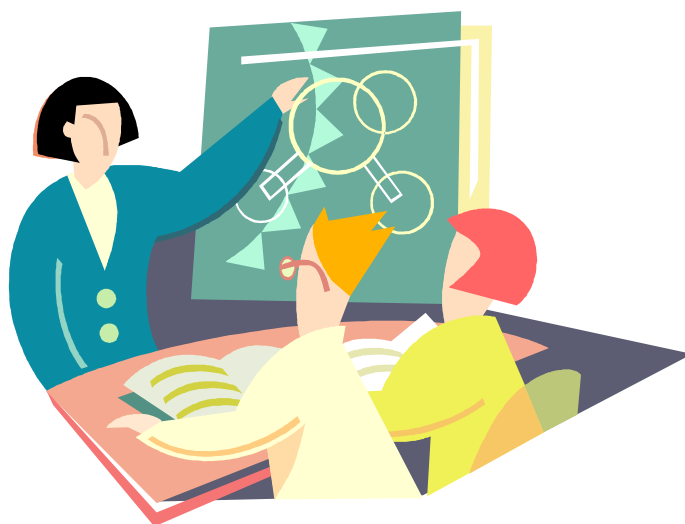


Checklista

Kontrollrond för skolor rörande miljö, hälsa och allergifrågor



Checklistans syfte

Checklistan utgör i sig inte ett kontrollprogram för verksamheten avseende miljö, hälsa och säkerhet. Men den kan användas som inslag i ett sådant program, exempelvis för en grundlig kontrollrond vartannat - vart tredje år, utförd gemensamt av ansvariga för verksamheten (skolan, förskolan) och fastighetsförvaltaren. Även skyddsombud och elevskyddsombud bör delta på kontrollronden.

I en verksamhets kontrollprogram måste ansvarsfördelning för olika kontroller och åtgärder fastställas, när kontrollrond och med vilken metod uppföljande kontroller ska utföras, hur dokumentation och rapportering ska ske samt hur klagomål ska tas emot och behandlas.

På sidan 3 finns en översikt över checklistans innehåll, som också kan användas för att markera vad som omfattas av en kontrollrond.

Anvisningar för att fylla i checklisten

Beroende på frågornas karaktär kan de besvaras med Ja (**J**) eller Nej (**N**). Dessutom finns det ett fält för kommentarer.

Under **Not** kan man skriva en siffra som hänvisar till noteringar i antecknings- och åtgärdslistan i del D eller på annat anteckningsblad, där man då använder denna numrering. Under Not kan man använda egna förkortningar för omdöme, till exempel **UA**: Utan anmärkning, **A**: Anmärkning, **EK**: Ej kontrollerat denna gång, **KN**: Bör kontrolleras närmare.

Stöd för bedömningar

Checklistan är en renodlad frågelist, utan kommentarer om lämplig eller föreskriven utformning, upplysningar om riktvärden etc.

Ett negativt resultat på en kontrollpunkt behöver inte alltid innebära att åtgärder måste vidtas. Det kan i vissa fall bero på vilka som nyttjar lokalen och andra omständigheter.

Lagstiftning, litteratur och webbplatser

På sidan 28 finns en sammanställning över viktiga lagar och förordningar, som kan användas som stöd vid bedömningar. Här finns också litteraturtips och tips på webbplatser där lämplig lagstiftning och information finns.

Protokollförare och deltagande

Datum	
Ifyllt av	
befattning	
tel och e-post	
Övriga deltagande vid kontrollronden (namn, befattning/förvaltning)	

Kontrollrondens omfattning

A Allmän del		B Byggnad		C Lokal	
1 ex för hela verksamheten		Antal byggnader som kontrollerats		Antal lokaler som kontrollerats	
A1 Basuppgifter		B1 Basuppgifter		C1 Basuppgifter	
A2 Utemiljö		B2 Hygienisk standard och ventilation		C2 Sol, ljus, färgsättning	
A3 Tobak		B3 Säkerhet		C3 Ljudmiljö	
A4 Hälsa / allergi		B4 Underhåll och skick		C4 Klimat, luftkvalitet, fukt, besvär	
A5 Kemikalier				C5 Inredning, material, utrustning m.m.	
A6 Miljöanpassning, resurshushållning och kretslopp				C6 Lokaler med speciella krav	
A7 Anläggningar som kan medföra miljöpåverkan				C7 Städning	
A8 Dokumentation och ansvar för kontroller				C8 Övrigt	

D Åtgärdslista	
-----------------------	--

Del A: Allmän del

Bara ett ex av Allmän del fylls i för hela verksamheten

A1 Basuppgifter	Ja/Nej	Kommentar	Not
Skola/förskola namn			
Adress			
Rektorsområde			
Skolform			
Fritids			
Åk 1- 3			
Åk 4 - 6			
Åk 7 -9			
Särskola			
Gymnasium			
Komvux			
Annat			
Antal elever ca			
Antal personal, ca			
Rektor/platschef			
Tel			
Ansvarig för miljöfrågor			
Tel			
Ansvarig för hälsoskydd och arbetsmiljö			
Tel			

A2 Utemiljö	Ja/Nej	Kommentar	Not
<i>Luftföroreningar</i>			
Från trafik			
Från industri			
Från annat			

A2 Utemiljö forts.	Ja/Nej	Kommentar	Not
<i>Buller</i>			
Från trafik			
Från industri			
Från annat			
<i>Växter och djur</i>			
Finns allergiframkallande planterade växter och träd			
Förekommer djurhållning intill skolan som kan medföra risk för allergiska besvär eller andra olägenheter?			

A3 Tobak	Ja/Nej	Kommentar	Not
Finns rökare bland personalen?			
Finns röktrum			
Följs tobakslagen			
Är personalen informerad om vad tobakslagen innebär?			
Informeras eleverna om risker med rökning och passiv rökning, inkl. allergi? (Fr.o.m. Åk 5)			
Följs rökvanor hos eleverna upp?			

A4 Hälsa / allergi	Ja/Nej	Kommentar	Not
<i>Avsnittet bör fyllas i tillsammans med skolhälsovården</i>			
<i>Finns allmänna klagomål på:</i>			
Trötthet			
Huvudvärk			
Torr luft			
Dålig/instängd luft			
Irritation i ögon, näsa eller hals			
om ja, vilka åtgärder har gjorts?			
Hur många personer med astma/allergi finns i skolan?			

A4 Hälsa / allergi forts.	Ja/Nej	Kommentar	Not
Har behovet av allergianpassad städning bedömts ihop med skolhälsovården?			
Finns rutiner för hur man ska underlätta för elever med astma/allergi ?			
Har berörd personal god kännedom om vad elever med svår allergi måste undvika för att må bra?			
Vet berörd personal vad de ska göra om eleven får svåra allergiska reaktioner t.ex. astmaanfall eller allergisk chock?			
Informerar elever med astma/allergi om riskyrken?			
Informerar elever om risk för nickel-allergi vid håltagning och anv. av smycken/metaller direkt mot huden?			
Finns affisch på skolan från giftinformationscentralen?			
<i>Leksaker skrivmaterial m.m.</i>			
Undviks material som kan ge allergiska besvär, t.ex. dun, nötskal, tagel, fröskal mm?			
Används endast vattenbaserade pennor, färger, lim, klister m.m.?			
<i>Kost</i>			
Har skolmåltidspersonalen kunskap om hur viktigt det är att allergiker ej får i sig något de ej tål?			
Finns rutiner för ansvar och hantering vad gäller specialkost för allergiker?			
Finns rutiner, så att även vikarier kan beakta detta, t.ex. listor på vad allergiska barn inte tål?			
Utesluts nötter/jordnötter från maten?			
-"- också i hemkunskapen?			
<i>Vatten</i>			
Finns rutiner för att kontrollera temperatur i varmvattnet för att undvika Legionellarisk?			
Finns rutiner för spolning vid tappställen efter längre stängning/uppehåll			
<i>Om skolan har egen vattentäkt:</i>			
Sker skötsel, provtagning och kontroll i enlighet med Livsmedelsverkets föreskrifter?			
Finns ansvarig utsedd för detta?			

A4 Hälsa / allergi forts.	Ja/Nej	Kommentar	Not
Finns beskrivning av anläggningen?			
Är vattentäkten skyddad mot förorening (t.ex. från lekande barn)?			
Finns rutiner för hur man ska förfara vid icke tjänligt vattenprov eller tekniskt fel?			
<i>Pälsdjur</i>			
Har all personal upplysts om vikten av att ej gå till skolan i kläder som varit i direktkontakt med pälsdjur?			
Har även föräldrar i familjer som har pälsdjur informerats om detta?			
Förvaras ytterkläder så att barn med astma/allergi kan undvika kontakt med kläder från barn som har pälsdjur hemma?			
Finns enskilda, väl ventilerade skåp för klädförvaring?			
Har någon allmän information skett om vikten av att byta kläder, duscha och tvätta håret efter ridning samt att ej gå till skolan i kläder som varit i direkt kontakt med pälsdjur?			
Förekommer fria aktiviteter med djur, t ex ridning?			
om ja, vilken typ av aktivitet?			
<i>Parfumer</i>			
Har någon allmän information skett om vad parfumer, parfumerade hårsprayer m.m. har för betydelse för elever med astma/allergi?			
Har även föräldrar informerats om detta?			
Är följande av skolans produkter parfymfria:			
tvål?			
diskmedel?			
tvätt- och rengöringsmedel?			
Rapporterar och utreds händelser som påverkar hälsan, t.ex. skador, mobbning, allergiska reaktioner?			
<i>Smittskydd</i>			
Finns rutiner för smittskydd person till person vid epidemier, rutiner vid risk för blodsmitta m.m.?			
Finns engångshanddukar och flytande tvål på samtliga toaletter			

A4 Hälsa / allergi forts.	Kommentar	Not
Allmänt omdöme om hälsa, allergi		

A5 Kemikalier (inkl. rengöringsmedel, färg, bränslen m.fl. kemiska produkter)	Ja/Nej	Kommentar	Not
Finns förteckning med aktuella uppgifter om namn, användning, mängder, klassificering av kemiska produkter som förekommer i verksamheten?			
Finns aktuella säkerhetsdatablad (varuinformationsblad) för dessa produkter?			
Finns säkerhetsdatabladerna också i anslutning till där respektive produkt hanteras?			
Tillämpas utbytesregeln, att miljö- eller hälsofarliga ersätts med skonsammare?			

A6 Miljöanpassning, resurshushållning och kretslopp	Ja/Nej	Kommentar	Not
Ställs krav på miljöanpassning vid inköp av:			
varor?			
transporter och resor?			
tjänster?			
Ställs krav på sunda material och miljöanpassat byggande inför om- och nybyggnader?			
Dokumenteras årlig förbrukning av:			
el?			
vatten?			
bränsle?			
papper?			
Sker ett fortlöpande arbete för att minska förbrukningen av ovannämnda?			
Är byggnaderna energideklarerade? (Lagkrav om detta väntas fr.o.m. 2006)			

A6 Miljöanpassning, resurshushållning och kretslopp	Ja/Nej	Kommentar	Not
Har övergång till förnybara energikällor genomförts eller planerats?			
Tillämpas och fungerar källsortering av sopor och annat avfall?			
<i>Sortering sker i följande fraktioner:</i>			
Papper			
Papp/kartong			
Glas			
Komposterbart			
Brännbart			
Plåt/metall			
Mjukplast			
Hårdplast			
Batterier			
El/elektronik			
Farligt avfall			
Annat			
Anlitas endast godkända transportörer för farligt avfall och annat avfall?			
Finns skriftliga rutiner för hantering av farligt avfall?			

A7 är aktuellt endast om egen avloppsanläggning, värmecentral, maskinhall eller annan motsvarande anläggning finns i verksamheten.

A7 Anläggningar som kan medföra miljöpåverkan	Ja/Nej	Kommentar	Not
Ingen sådan finns i verksamheten			
Finns enskilt avlopp dvs. avlopp som inte är anslutet till kommunalt VA			
anpassad för det antal personer som är anslutna?			
beskrivning av avloppsanläggningen finns?			
kontroll- och skötselrutiner finns?			
rutiner vid driftstörningar finns?			

A7 Anläggningar som kan medföra miljöpåverkan	Ja/Nej	Kommentar	Not
Finns egen värme-/panncentral?			
bränsle			
Finns beskrivning av anläggningen?			
Finns kontroll- och skötselrutiner?			
Finns rutiner för driftstörningar?			
Finns maskinhall, garage o.dyl. med underhåll eller tvätt av arbetsmaskiner eller fordon			
inga eller pluggade golvbrunnar			
oljeavskiljare finns			
om tvätt: mer avancerad avloppsrening finns			
beskrivning av anläggningarna finns			
kontroll- och skötselrutiner finns			
rutiner för driftsstörningar finns			
Finns bränslecisterner för panncentral och/eller fordon och maskiner			
kräver dessa tillstånd enligt reglerna om brandfarliga varor?			
om ja, finns sådana tillstånd?			
Finns invallning eller annat skydd mot utläckage vid skada o.dyl.?			
är cisternerna kontrollerade av ackrediterat kontrollorgan?			
Finns annan anläggning som kan medföra utsläpp eller annan miljöpåverkan:			
Finns beskrivning av anläggningarna?			
Finns kontroll- och skötselrutiner?			
Finns rutiner för driftstörningar?			

Avsnitt A8 rör övergripande frågor om verksamhetens egenkontroll enligt miljöbalken. Den kan eventuellt gå igenom separat från kontrollronden i övrigt. Dokumentation enligt olika kontrollpunkter i detta avsnitt bör med fördel kunna sammanföras i gemensamma dokument.

A8 Dokumentation och ansvar för kontroller	Ja/Nej	Kommentar	Not
Finns ett övergripande och dokumenterat program som anger vilka kontroller som ska göras (däribland när och hur kontrollrond eller motsvarande ska ske), hur brister följs upp och åtgärdas, hur klagomål tas om hand etc.?			
Finns dokumenterad fördelning av ansvar och arbetsuppgifter vad gäller hälsa och miljö?			
Finns dokumenterad riskbedömning avseende hälsa och miljö?			
Finns ansvarig(a) utsedd(a) som bevakar att man har tillgång till aktuella lagar och regler som styr verksamheten?			
Finns dokumenterad ansvarsfördelning mellan verksamhetsutövaren (skolan) och fastighetsförvaltaren för åtgärder vid brister?			
Finns rutiner för hantering av särskilda händelser, olycka, dödsfall, brand eller liknande?			
Finns rutiner för att fortlöpande kontrollera att utrustning m.m. för drift och kontroll hålls i gott skick, för undvikande av olägenheter m.m. (kan avse bl.a. värme, ventilation m.m.)			
<i>Frivilliga system</i>			
Finns kvalitets- eller miljölednings-system, miljödiplomering, grön flagg, miljöskola eller annat frivilligt kontrollsystem för verksamheten?			
om ja, vilket, vilka?			
om ja, är det samordnat med övriga kontroller?			

Del B: Byggnader

Om flera olika byggnader, fyll i ett exemplar av del B för varje byggnad.

Detta är ex nr	
av antal ex	

Om flera likartade byggnader (utförning, användning, skick, ålder) kan ev. ett gemensamt ex fyllas i för dessa, förutsatt att alla byggnaderna besökts under kontrollronden.

Antal byggnader som detta ex avser	
------------------------------------	--

B1 Basuppgifter	Ja/Nej	Kommentar	Not
Byggnadens benämning			
Ev. beteckning/nr.			
Byggår			
Ombyggnadsår			
Antal våningar			
Hiss finns?			
<i>Byggnaden inrymmer</i>			
Lektionssalar antal			
Lektionssalar, följande slag finns:			
Vanliga klassrum			
NO, fysik			
NO, kemi			
NO, biologi			
Slöjd, textil			
Slöjd, trä			
Slöjd, metall			
Hemkunskapssal			
Gymnastiksal			
Musik			
Skrivsal			
Datasal			

B1 Basuppgifter forts.	Ja/Nej	Kommentar	Not
Annat			
Elevutrymmen			
Uppehållsrum			
Kafé			
Elevtoaletter			
I korridor			
Utom byggnad			
Handikapp			
Urinoar			
Elevhälsovård			
Sköterskemottagning			
Läkarrum			

B2 Hygienisk standard och ventilation	Ja/Nej	Kommentar	Not
Antal toaletter i eller nära byggnaden			
Är antalet toaletter tillräckligt?			
Toalettutrymmenas underhåll och rengöring/städning är bra?			
Underhåll och rengöring/städning av andra gemensamma utrymmen (korridorer, entréhallar etc.) är bra?			
Finns ändamålsenliga städutrymmen med utslagsvask etc. för byggnadens behov			
Förvaras material på städvagnar på ett sådant sätt att eleverna inte kommer åt det?			
Finns aktuellt städschema omfattande alla utrymmen i byggnaden?			
Är städschemat tillgängligt för alla?			
Obligatorisk ventilationskontroll (OVK) utförd av behörig kontrollant?			
Utfördes senast år			
finns påtalade brister som inte åtgärdats?			
Finns och tillämpas rutiner för fortlöpande tillsyn och underhåll av ventilationsanläggningen?			

B2 Hygienisk standard och ventilation	Ja/Nej	Kommentar	Not
Finns erforderliga larm för fel-funktion installerade i ventilationsanläggningen?			
Finns tilluftsfilter?			
om ja, kontrolleras och byts de enligt fastställd rutin?			
Har byggnadens eller lokaler i byggnadens utformning eller användning ändrats väsentligt sedan ventilationssystemet togs i bruk?			
om ja, har ventilationssystemet anpassats till detta?			
Finns röktrum i byggnaden?			
om ja, med separat ventilation?			
Har radonhalten mätts i byggnaden?			
om ja, när			
om ja, med godkänd metod i tillräckligt antal utrymmen?			
om ja, förekommer i något utrymme radonhalt som innebär olägenhet för människors hälsa?			
Har i så fall radonsaneringsåtgärder vidtagits?			

B3 Underhåll och skick <i>Här tas upp sådant som inte fångats upp av ovanstående frågor</i>	Ja/Nej	Kommentar	Not
Byggnaden utvändigt i gott skick utan större renoveringsbehov?			
om nej, brister:			
Detaljer utvändigt som bör åtgärdas?			
Byggnaden invändigt i gott skick utan större renoveringsbehov?			
om nej, brister:			
Detaljer invändigt som bör åtgärdas, och som ej tas upp i del C lokal?			
Byggnaden i behov av om-/tillbyggnad eller motsvarande?			
om ja, avseende:			

B3 Underhåll och skick, forts.	Kommentar	Not
Allmänt omdöme om byggnadens skick, utseende, trevnad etc.		

Del C: Lokaler

Exempel på lokaler som kontrollrond ska genomföras i är klassrum, gymnastiksal, NO-sal, slöjdsal, grupprum, datasal. Eftersom det kan vara ett omfattande arbete att genomföra kontrollen i alla lokaler kan ni inför Miljökontorets inspektion kontrollera ett representativt urval av skolans lokaler. Olika slags lokaler och olika byggnader bör komma med. Följande lokaler bör ingå: gymnastiksal med tillhörande hygienutrymmen, trä- och metallslöjd samt 1-2 andra undervisningslokaler i varje byggnad

Ett exemplar av del C för varje kontrollerad lokal.

Detta är ex nr	
av antal ex	

C1 Basuppgifter	Ja/Nej	Kommentar	Not
Byggnad/enhet där lokalen finns			
Lokalens benämning			
Vilken verksamhet bedrivs i lokalen?			
Lokalens yta, m ²			
Antal personer som tillsammans brukar vistas i lokalen (personal/elever/barn)			
Hur långa är lektionspassen i lokalen?			
Är antal personer och lektionslängd anpassat till vad ventilationen klarar av?			
Skylt med rumsföreskrifter finns			
Används lokalerna till annan verksamhet, t.ex. kvällsaktiviteter?			
om ja, hur ofta?			
och till vad?			

C2 Sol, ljus, färgsättning	Ja/Nej	Kommentar	Not
Skuggigt läge			
Solutsatt läge			
Solavskärmning:			
Persienner			
Markiser			
Annat			
Saknas			

C2 Sol, ljus, färgsättning forts.	Ja/Nej	Kommentar	Not
<i>Belysning</i>			
Ljusstyrkan upplevs tillfredsställande			
Dagsljus			
Bra			
För lite			
Saknas			
Lokalens färgsättning behaglig och anpassad för verksamheten?			

C3 Ljudmiljö	Ja/Nej	Kommentar	Not
Störande buller förekommer?			
om ja, från ventilation?			
datautrustning?			
trafik?			
verksamheten själv?			
annat?			
Akustik upplevs bra?			
om nej, för dämpat?			
för hårda ytor?			
Annan brist			

C4 Klimat, luftkvalitet, fukt, besvär	Ja/Nej	Kommentar	Not
Kan värmen regleras i lokalen?			
Kan ventilationen regleras i lokalen?			
Hur upplevs temperaturen i lokalen vintertid?			
Lagom			
För varmt			
För kallt			

C4 Klimat, luftkvalitet, fukt, besvär forts.	Ja/Nej	Kommentar	Not
Hur upplevs temperaturen i lokalen sommartid?			
Lagom			
För varmt			
För kallt			
Hur upplevs golven i lokalen vintertid?			
Lagom			
För varmt			
För kallt			
Hur upplevs golven i lokalen sommartid?			
Lagom			
För varmt			
För kallt			
Hur ofta vädras lokalen under rast?			
Alltid eller oftast			
Ibland			
Sällan eller aldrig			
Hur ofta vädras lokalen under lektionstid?			
Alltid eller oftast			
Ibland			
Sällan eller aldrig			
Går eleverna/barnen ut på raster och dylikt?			
Förekommer drag från fönster, portar, ventilationssystem etc.?			
om ja, från vad?			
Förekommer kondens på fönsterrutor?			
om ja, när?			
Tidigare vattenskador i lokalen?			
om ja, när och av vilken orsak skedde skadan?			
Finns synliga fuktfäckor?			
om ja, var, och vad kan orsaken vara?			
Finns synlig mögelväxt i lokalen?			

C4 Klimat, luftkvalitet, fukt, besvär forts.	Ja/Nej	Kommentar	Not
Finns misstankar om mögelväxt?			
om ja, vad föranleder misstanken?			
Finns allmänna klagomål på:			
Trötthet?			
Huvudvärk?			
Ögonirritation?			
Torr luft?			
Dålig/instängd luft?			
Brukar det i lokalen kännas			
lukt av tobaksrök?			
stickande lukt?			
mögelliknande lukt?			
annan obehaglig lukt:			
Om sådana lukter känns, hur ofta			
Enstaka tillfällen			
Ibland, men återkommande			
Ofta, varje vecka			
Andra hälsorisker som relateras till skolmiljön?			

C5 Inredning, material, utrustning	Ja/Nej	Kommentar	Not
Möbler av lämpliga material och i gott skick?			
om nej, ange brister:			
Golvbeläggning av lämpligt material (slitagestyrka, rengörbarhet) och i gott skick?			
om nej, ange brister:			
Finns heltäckningsmatta?			
om ja, plan för utbyte mot annat:			
Väggytor av lämpligt material (slitagestyrka, rengörbarhet) och i gott skick?			
om nej, ange brister:			
Finns obehandlad väv på vägg?			
Textilier (gardiner, dukar, mattor, sofföverdrag etc.)			
Gardiner, draperier			
tvättat senast år			
Sofföverdrag, kuddar etc.			
avdragbara, tvättbara överdrag?			
tvättat senast år			
Lösa textila mattor			
tvättat senast år			
Dukar och övriga textilier			
tvättat senast år			
Svarta tavlor och whiteboard			
Vanliga kriterier			
Dammfria kriterier			
Spritpennor			
"Luktfria" pennor			
Tavlan våttorkas			
Tavlan torkas av med torr svamp			
Växter i lokalen			
Blommande			

C5 Inredning, material, utrustning	Ja/Nej	Kommentar	Not
Gröna bladväxter			
Ris (björk, sälg m.m.)			
Allergiframkallande			
Giftiga			
Finns rutiner för skötsel, hygien och allergiförebyggande åtgärder?			
<i>Förvaringsutrymmen (skåp, hyllor m.m.)</i>			
Är skåp/hyllor förankrade i väggen?			
Böcker, skrivmateriel			
skåp med dörrar			
öppna hyllor			
annat			
Garner, pyssel, tyger			
skåp med dörrar			
öppna hyllor			
annat			
Städ-, disk- och rengöringsmedel			
skåp med dörrar			
öppna hyllor			
annat			
inlåst, oåtkomligt för (små) barn?			
Färger, lim, lösningsmedel			
skåp med dörrar			
öppna hyllor			
annat			
inlåst, oåtkomligt för (små) barn?			
Kemiska ämnen			
skåp med dörrar			
öppna hyllor			
annat			
inlåst, oåtkomligt för (små) barn?			

C 6 Checklistan är inte anpassad för alla slags lokaler eller utrustning. Här är några exempel på frågor som bör kontrolleras i vissa vanligt förekommande lokaler, utöver kontrollerna i checklistans övriga delar. I lokaler för olika typ av yrkesutbildning, speciella aktiviteter m.m. kan ansvariga för kontrollronden behöva kompletteras med särskilda kontrollpunkter.

C6 Lokaler med speciella krav	Ja/Nej	Kommentar	Not
<i>Om det kemisal:</i>			
finns väl fungerande dragskåp?			
förvaras kemikalier endast i korrekt och tydligt märkta kärl?			
finns rutiner och ansvarig för ordning och städning i kemiförråd?			
finns hygienrutiner för att motverka förgiftning m.m. (handtvätt, ingen dryck eller föda inkl. tuggummi och snus)?			
<i>Om det finns träslöjdssal</i>			
Finns väl fungerande utsug vid målning?			
Finns väl fungerande spånsug?			
<i>Om det finns gymnastiksal</i>			
finns rutiner för rengöring av gymnastikmattor och liknande?			
Är dusch- och omklädningsrums underhåll och rengöring/städning bra?			
fukt- eller mögelskador i dessa?			

C7 Städning (Frågor om städning finns också i B2)	Ja/Nej	Kommentar	Not
<i>Förutsättningar för städningen</i>			
Är användarna informerade om hur lokalen ska lämnas för att städningen ska fungera? (Exempelvis material inplockat, golv fria från väskor, sladdar m.m., papperskorgar tömda)			
om ja, via uppgifter om det på skylt med rumsföreskrifter			
på annat sätt:			
Känner alla som använder lokalen till städschemat, även de som använder lokalen för kvällsaktiviteter m.m			
Under vilken tid på dygnet sker städning?			
Används uteskor i lokalen?			

C7 Städning forts.	Ja/nej	Kommentar	Not
Golv			
Våtmoppning/svabbning			
ggr/vecka			
Fuktmoppning			
ggr/vecka			
Torrmoppning			
ggr/vecka			
Dammsugning			
ggr/vecka			
om slöjdsal: centraldammsugare?			
Annan golvstädmetod:			
ggr/vecka			
Luktar det illa efter våttorkning av linoleummattor?			
inga linoleummattor i lokalen			
Hur ofta rengörs inredningen?			
Textilier (gardiner, dukar, mattor, överdrag m.m.)			
Finns tvättrutiner för textilier för hur ofta, vem etc.?			
Hur ofta tvättas de?			
Förekommer storstädning?			
om ja, hur ofta?			
Förekommer allergianpassad städning?			
om ja, hur ofta?			

C8 Övrigt	Ja/nej	Not
Hur är ordningen rent allmänt i lokalen?		
Upplever användarna att lokalen är trivsam att arbeta i?		
<u>om nej, brister som uppges:</u>		

C8 Övrigt		Not
<p>Detta kan användarna själva arbeta med för att förbättra miljön i lokalen:</p>		
<p>Allmänt omdöme om lokalens skick, utseende, trevnad etc.</p>		

D: Antecknings- och åtgärdslista

Listan kan användas för att ge kompletterande upplysningar till iakttagelser under olika punkter som gått igenom vid kontrollronden, och för att lista alla åtgärder som bör eller måste vidtas. Till åtgärder kan också höra att göra närmare bedömningar eller undersökningar, inte enbart att vidta fysiska eller administrativa åtgärder. Anteckningarna i **text**-kolumnen får klargöra det.

Under **Not Nr** anges den siffra som används under Not vid respektive kontrollpunkt i checklisten.

Under **Typ** anges med **I** om det enbart handlar om en kompletterande information, med **Å** om det är en åtgärd som bör vidtas.

I kolumnen **Ansv** kan, där det är möjligt att genast ange det, noteras vem som ansvarar för åtgärden.

I kolumn **Klart** datum anges datum för åtgärder.

Not nr	Typ	Text	Ansv	Klart

Författningar, litteratur och webbplatser

Denna förteckning är inte fullständig. Observera att ändringar ofta har gjorts i författningarna, men att de oftast behåller sin ursprungliga beteckning med år och nummer. Uppgifter om ändringsförfattningar har inte tagits med här. Det är endast den ursprungliga beteckningen som anges.

Sist i bilagan finns exempel på webbplatser där man kan hitta mer litteratur och information.

Författningar och allmänna råd

Lagar och förordningar (SFS) kan läsas på www.lagrummet.se under rubrik Författningar. Där finns också länkar till myndigheternas författningssamlingar med föreskrifter och allmänna råd.

Miljöbalk (SFS 1998:808)

Förordning om miljöfarlig verksamhet och hälsoskydd (SFS 1998:899)

Avfallsförordning (SFS 2001:1063)

Förordning om kemiska produkter och biotekniska organismer (SFS 1998:941)

Förordning om verksamhetsutövarens egenkontroll (SFS 1998:901)

Naturvårdsverkets allmänna råd om egenkontroll (SFS 2001:2)

Kemikalieinspektionens föreskrifter om kemiska produkter och biotekniska organismer (KIFS 1998:8)

Kemikalieinspektionens föreskrifter om klassificering och märkning av kemiska produkter (KIFS 1994:12)

Socialstyrelsens allmänna råd Tillsyn enligt miljöbalken - fukt och mikroorganismer (SOSFS 1999:21)

Socialstyrelsens allmänna råd Tillsyn enligt miljöbalken - ventilation (SOSFS 1999:25)

Socialstyrelsens allmänna råd Tillsyn enligt miljöbalken – radon i inomhusluft (SOSFS 1999:22)

Socialstyrelsens allmänna råd om städning i skolor, förskolor, fritidshem och fritidsgårdar (SOSFS 1996:33)

Socialstyrelsens allmänna råd 1988:2 Termiskt inomhusklimat (ingår ej i SOSFS)

Socialstyrelsens allmänna råd om bedömning av hälsorisker från vissa golvmaterial (SOSFS 1989:45)

Socialstyrelsens rekommendationer om begränsning av användning av heltäckande textilmattor i vissa lokaler (SOSFS 1979:91)

Socialstyrelsens allmänna råd. Buller inomhus och höga ljudnivåer (SOSFS 1996:7)

Därtill finns en rad föreskrifter och allmänna råd från bl.a. Naturvårdsverket för olika sakfrågor.

Tobakslag (SFS 1993:581)

Litteratur

Inomhusmiljö - handledning. Miljösamverkan Västra Götaland 1999. 116 s.

På www.miljosamverkan.se under Utgivet

Egenkontroll - en fortlöpande process Naturvårdsverkets Handbok 2001:3.

På www.naturvardsverket.se under Lag & Rätt - Handböcker till miljöbalken

Frisk inomhus. Så skapar vi bra inomhusmiljö i kommunens lokaler. Svenska Kommunförbundet och Folkhälsoinstitutet 1996. 108 s.

Skapa sund innemiljö. Utredningsmetodik vid hälsoproblem i lokaler. U.F.O.S. och Svenska Kommunförbundet 2004. 128 s. (Anm. kan i viss mån anses vara en uppföljare till Frisk inomhus.)

Att undersöka innemiljö - en beskrivning av tillvägagångssätt och val av metoder vid skadeutredning. Samuelson, I, Franson, J m.fl. SP Rapport 1999:01. 129 s.

Städboken. Socialstyrelsen och Arbetsmiljöverket. 2:a upplagan 2001. 40 s.
Beställs genom Arbetsmiljöverket.

Inneboken. En bok för alla som bryr sig om en hälsosam inomhusmiljö. Socialstyrelsen och Folkhälsoinstitutet 1998. 84 s. Beställs genom Svensk Byggtjänst.

Att se, höra och andas i skolan. Handbok om skolans inomhusmiljö. Boverket och Arbetsmiljöverket 1996. 137 s.

Belysning i skolor. Programkrav. NUTEK 1994. 13 s. Beställs genom Energimyndigheten.

De sex stegen för en sund skola. Vägledning om inomhusmiljö vid planering och förvaltning. Folkhälsoinstitutet 2001. 84 s. (Har ersatt De sex stegen mot allergisäkra daghem & skolor)

MM enkäter Inomhusklimat. Arbets- och miljömedicin, Örebro 1991. (Anm: Vägvisning till denna och till fler enkätmodeller för undersökning av inomhusmiljö i bl.a. skolor ges i Skapa sund inomhusmiljö)

Gott, nyttigt och tryggt - allergi och överkänslighet för födoämnen, en handledning för förskola och skola. Göteborgs Stads Allergikommitté. Miljöförvaltningen i Göteborg, 2003. 34 s.

Fastighetsägarens ansvar - en checklista för egenkontroll. SABO, Fastighetsägarna. 3:e upplagan 2004. 35 s. Kan beställas via www.sabo.se

Regelsammanställning på avfallsområdet. Miljösamverkan Västra Götaland, reviderad 2004. 54 s. På www.miljosamverkan.se under Utgivet.

Webbplatser

Folkhälsoinstitutet. www.fhi.se

Myndigheten för skolutveckling. www.skolutveckling.se Se t.ex. under Utvecklingsteman och där rubrikerna Hållbar utveckling och Hälsa.

Socialstyrelsen. www.sos.se Se under Hälsa & sjukvård - Hälsoskydd

Naturvårdsverket. www.naturvardsverket.se

Kemikalieinspektionen. www.kemi.se

Boverket. www.boverket.se

Västra Götalandsregionen. Folkhälsokommittén. www.vgregion.se Se under Folkhälsa

Miljösamverkan Västra Götaland. www.miljosamverkan.se Se under Inomhusmiljö och under Utgivet

G:\larkiv\blanketter\hälsa\Checklistor-skolor_bantad.doc