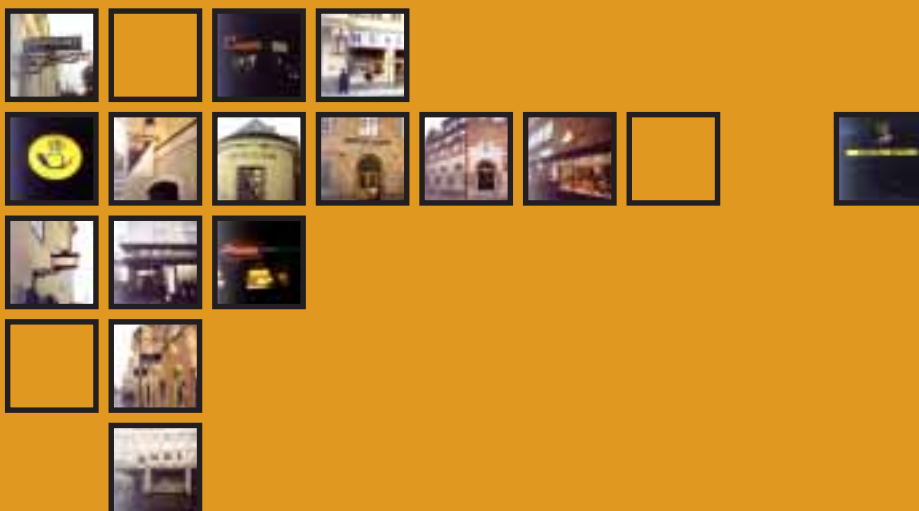


# Omskyltning

SKYLTPROGRAM FÖR UPPSALA STADSKÄRNA

Råd • Riktlinjer





## *Förord*

*Den pågående upprustningen av Uppsala Stads kärna innebär en avsevärd standardhöjning av markbehandling och gaturummets möblering i övrigt. Det är angeläget att denna kvalitetshöjning även kommer att innefatta skyltningen.*

*Detta skyltprogram för staden avser att ge riktlinjer för en enhetlig princip för nytillkommande skyltar och samtidigt förbereda ett successivt utbyte av skyltar som ej passar in i mönstret.*

*Skyltprogrammet är speciellt framtaget med tanke på stadskärnan, men bör i tillämpliga delar även tjäna som riktlinje för skyltning även inom övriga delar av kommunen.*

*Byggnadsnämnden avser beträffande stadskärnan att betrakta varje ändring av befintlig skylt som väsentlig i byggnadslagens mening vilket innebär att åtgärden är tillståndspliktig.*

*Plan- och bygglagen ger kommunerna stort inflytande över den egna miljön. Bedömningarna ska ta hänsyn till omständigheterna i det enskilda fallet. Det är emellertid fördelaktigt för alla parter att likartade ärenden bedöms efter samma principer. Detta ger kontinuitet i handläggningen och klara besked åt enskilda vad som gäller. Skyltprogrammet är i detta avseende ett led i denna strävan.*

*Programmet är antaget av Byggnadsnämnden 1999-12-14*

## **INNEHÅLL**

**Skylthistorik** sidan 5

**Skyltar i stadsrummet** sidan 9

**Skylttyper** sidan 15

**Huvudprinciper** sidan 21

**Att ansöka om bygglov** sidan 23

**Utdrag ur lagtext** sidan 24

Produktion: Stadsbyggnadskontoret, Uppsala kommun

Text: Stig Ahlgren

Fotograf: Owe Gustafsson

Grafisk form: Informationsservice, Uppsala kommun

Repro/Tryck: TK i Uppsala AB, 2000

# PUMPHUSET

MUSEUM FÖR KOMMUNAL TEKNIK





**LINDVALL<sup>S</sup> KAFFE**



## HISTORIK

I ÄLDRE TIDERS SAMHÄLLEN fanns ofta inget behov av skyltar. Alla visste var de olika inrättningarna låg. På marknadstorgen ägde en stor del av handeln rum och hela sortimentet fungerade då samtidigt som skylt. En del försäljning skedde också på gatan, i direkt anslutning till tillverkaren och skyltar var ej heller då nödvändiga.

Den ökande importen och handeln under 1700-talet ledde, i kombination med bättre transportmöjligheter, till ett behov att skyltar för andra än bara stadens egna invånare. Man började då annonsera sin verksamhet genom att hänga ut ett varuprov på en käpp vid affärsentréen. Varuproverna ersattes efterhand med symboler i trä och plåt, hängande från konsoler av järnsmide.

Själva symbolen var från början den väsentliga delen av skylten. Efter hand blev det viktigt att profilera den egna verksamheten. Ett sätt att åstadkomma detta var att göra skylten mer iögonfallande och rik på dekor.

Under 1800-talet började skråsymbolerna kompletteras, och så småningom helt ersättas av skriven text. Då affärsrörelserna blev större och konkurrensen ökade, blev också skyltarna större och mer framträdande.

Med industrialismens genombrott skildes ofta tillverkningsplatsen från försäljningsstället och skylten blev ett medel i konkurrensen mellan olika företag. Skylten fick med reklamen då också en rent marknadsförande uppgift. På husväggarna spreds reklamens budskap framförallt genom en rik flora emaljerade plåtskylltar, som började användas under senare delen av 1800-talet. Redan ett halvsekel senare var dessa nästan helt ersatta av andra skyltsorter.

Neonrörsskylten, blev vanlig i 1930-talets stadsbild. Genombrutna skyltar gav en spänning och lätthet å skylten. Moderna skyltar av denna typ har satts upp under senare år och kan förhoppningsvis leda till efterföljd.

Funktionalismen införde våra moderna breda skyltfönster och medförde en helt annan skala på skyltarna. Äldre byggnaders bottenvåningar längs affärsstråken byggdes om och med sina nya stora skyltar resulterade detta i alltmer förvanskade butiksfasader. Bilismens ökande betydelse i stadslivet ledde till att skyltar började utformas större och mer iögonfallande för att läsas från förarens framrusande perspektiv. Trots trafikreglering av innerstäderna till förmån för gång- och cykeltrafik lever denna överdimensionering ofta kvar bland skyltarna.



Skyltar där symboler och bokstäver är frilagda passar väl in i de flesta sammanhang. Bakomliggande fasaddetaljer döljs mindre än med skyltskivor eller skyltådor och skylten får ett elegant intryck.

*Konditori* FÅGELSÅNGEN



SOL  
SALONGEN

GALEZI LINNE

SOLARI

AKILA

GALEZI LINNE

GALEZI LINNE



## SKYLTLAR I STADSRUMMET

### Allmänt

OLIKA FORMER AV REKLAM utgör en integrerad del av stadsmiljön. Utformning och placering av skyltar och reklamordningar har en avgörande betydelse för om reklamen upplevs positivt eller negativt.

Vi hoppas med denna skrift kunna inspirera och vägleda i valet av skyltning, så att vi tillsammans kan skapa ett vackert och inbjudande gaturum. En attraktiv stadsmiljö är viktig för oss alla, för centrumhandeln såväl som för gatuliv och utomhusarrangemang.

I vissa icke kommersiella miljöer finns stor risk att reklamen kan bli ett främmande och störande inslag. Det gäller bostadsområden, äldre kulturmiljöer, offentliga platser, kulturella byggnader och dylika sammanhang.

När det gäller affärsgator och kommersiella centra bidrar skyltar och olika reklamordningar till att ge en gata eller plats dess karaktär och särart. Här förekommer även reklamskyltar och affischer med budskap som saknar anknytning till den verksamhet som bedrivs på platsen.

Detta är ett naturligt inslag i de kommersiella miljöerna.

Skyltar skall dels anpassas till byggnadens krav ur arkitektonisk synpunkt dels stämma in i en mer övergripande princip i det aktuella gaturummet.

Skyltar skall ej skymma fasaddetaljer eller klä in hela fasadpartier. Särskild restriktivitet skall iakttagas vad gäller skyltar på kulturhistoriskt värdefulla byggnader.

Flera skyltar som säger samma sak ger inte mer information, utan ger snarare ett stökigt intryck. Vill man visa bakom vilka fönster verksamheten ligger, kan det i vissa fall åstadkommas exempelvis med en tunn sammanhållande neonlinje över fönstren. Ofta fyller dock fönsterskyltningen denna funktion gott och väl.

På många gatusträckningar behöver antalet skyltar minskas. Med överdriven skyltning riskerar de enskilda verksamheterna att försvinna i mängden. Det blir lätt en upptrappning av skyltstorleken i konkurrensen om att synas. Allt som oftast slutar det i ett visuellt kaos där enskilda skyltar blir svåra att urskilja. Gatan ger till slut ett oroligt och skräpigt intryck och förlorar i attraktivitet och status.

Skylden skall placeras på fasaden i direkt anslutning till verksamheten, vid fönster eller dörr i bottenvåningen. Innehållet i skylden bör vara stationärt. Skyltar med rörligt, blinkande eller bildväxlande innehåll blir alltför lätt så dominanta att de stör gatubilden och bör ej förekomma i stadskärnan.

Så kallad plogskyltar för in ett främmande element i gatubilden. Detta skärmtaksliknande arrangemang är ofta främmande för byggnadens arkitektur och kan med fördel ersättas med vertikalt utstående och plana fasadskyltar.

Infästning av skyltar, kablar, reläer mm skall utföras med omsorg och anpassas till fasadens färg och utformning i övrigt.

Vi hoppas att alla som önskar ändra sin verksamhets fasad ser det som en spännande utmaning att göra fasaden till en vacker del av stadens ansikte.

## **Anpassning till omgivningen**

Reklam och skyltar är en del av storstadens liv, en del av dess puls och intensitet. Skyltarna speglar koncentrationen av aktivitet och verksamheter. Vi orienterar oss efter skyltar och informeras om verksamheter som bedrivs; vad husen innehåller. Skyltar skall synas, vara lätta att uppfatta. Samtidigt vill vi att skylten skall smälta in i miljön, som en självklar och naturlig del av denna.

I de centrala partier av staden som det här är fråga om ställs höga krav på god formgivning, färgsättning och ljuseffekt. Man bör se till att placeringen i förhållande till den närmaste omgivningen ger tilltalande arrangemang och kombinationer. Skyltar bör ges en storlek, utformning och placering som underordnar sig gaturummets karaktär.

Måttlighet måste iakttagas vid dimensioneringen. Allas annonseringsanspråk skall kunna tillgodoses, vilket medför att gatumiljön och redan befintliga skyltar ej får störas. För att undvika ett okontrollerat skyltkaos, måste nya skyltar inordna sig i sin omgivning.

## **Anpassning till byggnaden**

Skylden skall samverka med byggnadens ordning och uttryck. Pilastrar, gesimser, burspråk, fönsteromfattningar o dyl är detaljer som ger fasaden och byggnaden dess karaktär. För att inte förlora sin verkan, bör sådana detaljer hållas fria från skyltar.

Karaktäristiska fasadformer bör respekteras och, om möjlig, tillvaratas. Skylden skall harmoniera med fasaden och placeras med hänsyn till fönster- och dörraxlar.

Det bör vara de enskilda husen som tillsammans tecknar gatubilden; verksamheternas skyltning skall underordna sig helheten.



▶ Neonskyltar kan vara en mycket fin och diskret skyltning med vackert ljus och spännande former. Tekniken medger stor frihet i utformningen vilket gör bokstäver och symboler möjliga att anpassa till de flesta fasader. Neonljuset är som gjort för intressanta natteffekter.

Crescent

BODÉNS



LINDAHL & FÄRNER  
KONZERN

FÄRNER

LINDAHL & FÄRNER



## SKYLTTYPER

### Fasadskyltar

MÅLADE BOKSTÄVER DIREKT PÅ FASADEN är en enkel och ofta vacker skyltning. Med rätt storlek och utformning är läsbarheten god. Bokstäverna bör utformas så att de harmonierar med huset och gatumiljön.

Den enklaste skylten är en skiva i plåt, plast eller trä med målad tryckt eller klistrad text och figurer. Skyltlådor med front av plastmaterial kan ge ett klumpigt intryck och är ofta svåra att förena med en god anpassning till byggnadens arkitektur.

Skyltar där symboler och bokstäver är frilagda passar däremot väl in i de flesta sammanhang. Bakomliggande fasaddetaljer döljs mindre än med skyltskivor eller skyltlådor och skylten får ett elegant intryck. Sidan på bokstaven kan ges en annan färg än framsidan för ökad läsbarhet. Neonrör är en vacker lösning som ofta låter sig väl anpassas till fasaden. Tekniken medger en stor frihet i utformandet av text och symboler.

Transparenta skivor är ett enklare alternativ till helt frilagda skyltfigurer och har liknande fördelar.

Skyltfönster är en fördelaktig plats att placera skyltar i då de sitter i en lämplig synhöjd. Fönsterskyltning griper inte in i husets grundelement. En fönsterskylt kan vara både diskret och elegant form av skyltning. Det är viktigt att skyltningen ej görs för stor så att fönstrets genom-siktighet påverkas. Skyltning som sitter på fönstrets insida är inte bygglovpliktigt.

## **Utstående skyltar**

Utstående skyltar kallas också flaggskyltar, eller pendelskyltar om de är frihängande. I trånga gaturum har de särskilt stor användning, tack vare dubbelsidighet och riktning. De placeras av tradition ovanför eller intill entrédörren.

Dessa skylttyper kan med enkla medel ges en vacker och intressant formgivning. Problemet är dock att de skymmer varandra om de placeras för tätt. Ofta är de hängda skyltarna små i jämförelse med de enkelsidiga. Det gäller att utnyttja platsen väl, samt att tänka på att en enkel och tydlig symbol är att föredra framför långa texter.

Utstående skyltar bör, vilket benämningen flaggskyltar antyder, göras så lätta och graciösa som möjligt. En stor, tjock, uthängande låda ger ett klumpigt intryck. Skylten bör uttrycka något av flaggans lätthet i sin utformning. Konsolens plats och infästning på fasaden bör väljas med omsorg. På kraftigt rusticerade eller ornamentrika fasader kan det vara svårt att hitta en bra placering.

Den fria höjden över mark för denna typ av skyltar skall vara minst 2,5 meter.

## **Skyltbelysning**

Staden belyses nattetid av gatulampor, skyltfönster och ljusskyltar, Tack vare stadskärnans måttliga skala och medeltida gatunät rör sig alla trafikanter förhållandevis långsamt, varför skyltarna inte behöver göras stora för att uppmärksammas. Skyltbelysning skall utformas och ljusstyrkan dimensioneras så att gatans trafikanter och boende inte störs.

## **Lysande skyltar**

Stora lysande ytor bör undvikas. Belysningen bör koncentreras till skyltfigurerna. Sätten att åstadkomma detta är flera. Bokstäver kan sågas ut i skyltfronten, och hålen kan täckas med genomskinlig, färgad plast. Då lyser bara bokstäverna. Görs bokstäverna i ett ogenomskinligt material som placeras något framför skyltfronten, lyser bara teckenkanten (kallas outline). Skyltlådor kan även göras som friliggande bokstäver och belysas med neonrör. Neonrören kan ligga synliga, eller bakom en platsfront. Om skyltfronten görs ogenomskinlig och lådans baksida istället öppnas, lyser skylten mot husfasaden. Bokstäverna framträder då som mörka siluetter.

Detta kallas indirekt belysning eller coronaeffekt, och ger ett mycket dramatiskt ljus. Lysfärgerna bör samspela med omgivningen, och tunna lådkonstruktioner eftersträvas. Skyltlådor bör utföras med infärgade kanter anpassade till fasadfärgen; att ge kanten skyltens bakgrundsfärg ger ofta ett bra resultat.

Neonskyltar kan vara en mycket fin och diskret skyltning med vackert ljus och spännande former. Tekniken medger stor frihet i utformningen vilket gör bokstäver och symboler möjliga att anpassa till de flesta fasader. Neonljuset är som gjort för intressanta natteffekter.

## **Fönsterskyltning, markiser, flaggor**

Att skylta innanför skyltfönstret är inte bygglovpliktigt. Denna skylt kan vara lika effektiv som en fasadskylt, och är betydligt enklare att åstadkomma. Uppfällbara markiser behöver inget bygglov. Det finns dock enligt plan- och bygglagen (PBL) allmänna krav på utformningen, vilket innebär att

färg och form skall avstämmas med huset och dess övriga färger. Detta bör göras i samråd med fastighetsägare och bygglovarkitekt. Markiser bör i huvudsak användas till solavskärmning och följa fönsterindelningen. Utformningen skall vara enkel och materialet bör vara markisväv med anpassad färgsättning. Fri höjd under nedfälld markis skall vara minst 2,5 m. Nedfällbara aluminiumridåer framför skyltfönster påverkar fasaden i så stor utsträckning att bygglovprövning erfordras.

Flaggstänger med nationsflaggor är inte bygglovpliktiga. Däremot gäller 3 kap 1§ i plan och bygglagen (PBL) som innebär att flaggan skall placeras och utformas med hänsyn till stadsbilden.

Större flaggor med verksamhets- eller produktnamn betraktas som skyltning och kräver bygglov.



▲  
Målade bokstäver direkt på fasaden är en enkel och ofta vacker skyltning. Utstående skyltar har särskilt stor användning, tack vare dubbelsidighet och riktning.



# Huvudprinciper

- Skylt skall till utformning, färg och format underordna sig byggnad och gatumiljö.
- Skylt skall placeras i direkt anslutning till verksamheten.
- Skylt får ej placeras på pilastrar, burspråk och andra viktiga fasaddetaljer.
- Onödig upprepning av budskap tillåtes ej.
- Rörliga, blinkande eller bildväxlande skylt får ej sättas upp i stadskärnan.
- Om anvisad skyltplats finns enligt speciellt skyltprogram för viss byggnad skall skylten placeras där.
- Fristående skylttavla får ej störa viktiga utsiktsstråk i gränder och övriga gaturum.
- Se till hela fasaden och gaturummet, din skyltning kan bidra till att framhäva byggnadens kvaliteter.
- Välj inte standardlösningar, det finns olika sätt att utforma en bra skyltning som passar såväl verksamheten som hus och gata.
- Använd riktlinjerna i denna skrift.
- Tala med fastighetsägaren, det finns kanske ett skyltprogram för fastigheten.
- Rådfråga Stadsbyggnadskontoret.

Att ansöka  
om bygglov

**Din ansökan måste innehålla tillräckliga beskrivningar samt bilder eller ritningar som klart visar hur skyltningen kommer att se ut för att få en snabb behandling.**

*Följande bör du ha med:*

- Ansökan med fastighetsbeteckning och adress.
- Fasadritning med skyltens placering skalenligt markerad.
- Ritning på skyltens utformning och mått.
- Komplettera gärna din ansökan med fotografi eller fotomontage.

## BESTÄMMELSER I PLAN- OCH BYGGLAGEN

Utdrag ur lagtexterna

### 8 kap. Bygglov, rivningslov och marklov

#### Åtgärder som kräver bygglov

Särskilda bestämmelser för områden med detaljplan

#### 3§

I områden med detaljplan krävs, utöver vad som föreskrivs i 1 och 22§§, bygglov för att

- färga om byggnader eller byta fasadbeklädnad eller taktäckningsmaterial samt för att göra andra ändringar av byggnader som avsevärt påverkar deras yttre utseende,
- sätta upp eller väsentligt ändra skyltar eller ljusanordningar

### 3 kap. krav på byggnader mm

#### Byggnader

#### 1§

Byggnader skall placeras och utformas på ett sätt som är lämpligt med hänsyn till stads- eller landskapsbilden och till natur- och kulturvärdena på platsen. Byggnader skall ha en yttre form och färg, som är estetiskt tilltalande, lämplig för byggnaderna som sådana och som ger en god helhetsverkan.

#### 2§

Byggnader skall placeras och utformas så att de eller deras avsedda användning inte inverkar menligt på trafiksäkerheten eller på annat sätt medför fara eller betydande olägenheter för omgivningen. Inverkan på grundvattnet som kan vara skadlig för omgivningen skall begränsas. I fråga om byggnader som skall placeras under markytan skall dessutom skälig omfattning beaktas att användningen av marker över byggnaderna inte försvåras.

#### 10§

Ändringar av en byggnad skall utföras varsamt så att byggnadens karaktärsdrag beaktas och dess byggnadstekniska, historiska, kulturhistoriska, miljömässiga och konstnärliga värden tas till vara. Lag (1994:852)

#### 12§

Byggnader, som är särskilt värdefulla från historisk kulturhistorisk, miljömässig eller konstnärlig synpunkt eller som ingår i ett bebyggelseområde av denna karaktär, får inte förvanskas.

#### Andra anläggningar än byggnader

#### 14§

I fråga om anläggningar som anges i 8 kap 2§ första stycket, skall föreskrifterna i 1-3 och 10-13§§ om byggnader tillämpas.

I fråga om sådana skyltar och ljusanordningar som omfattas av krav på bygglov skall föreskrifterna i 1 och 2§§ om byggnader tillämpas. Lag (1995:1197).



